

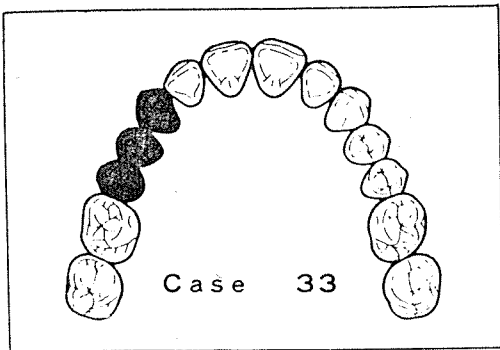
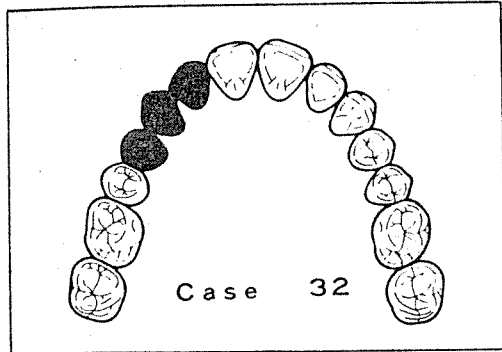
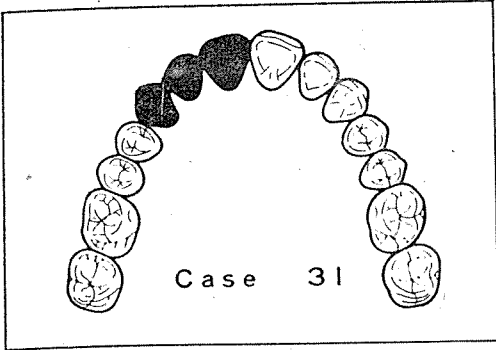
補綴臨床

Bridge의 設計 ⑧

- Bridge pattern -

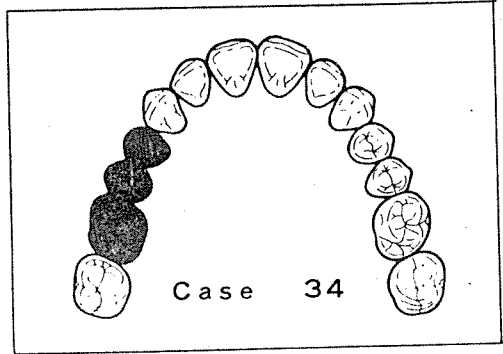
朝鮮大學校 齒科大學 補綴學教室
尹昌根 · 盧銅煥 · 馬長善

Bridge의 禁忌



犬齒를 포함한 3本 以上の 연속 欠損은 bridge의 禁忌이다.

이 原則은 上下顎 어느 齒列에도 해당된다.



欠損齒：上顎 第1, 第2小白齒(右), 第1大白齒(右)

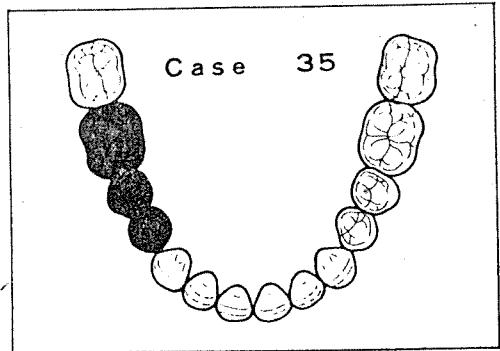
支台齒：A 犬齒(右), 第2大白齒(右)

B 中切齒(右), 側切齒(右), 犬齒(右), 第2大白齒(右)

維持裝置：犬齒; porcelain fused to metal, 大白齒; F. V. C.

Pontics : porcelain fused to metal.

고려할 점 : 이 bridge는 지대치의 임상적 치관이 길며, 완전한 배열을 갖는 경우에 가능하다. 상실부의 occluso-gingival 거리가 충분해야 적당한 견고성을 줄 수 있다. 이 bridge의 교합은 局部義齒일 경우에 보다 나은 예후가 보장된다.



欠損齒：下顎 第1, 第2小白齒(右), 第1大白齒(右)

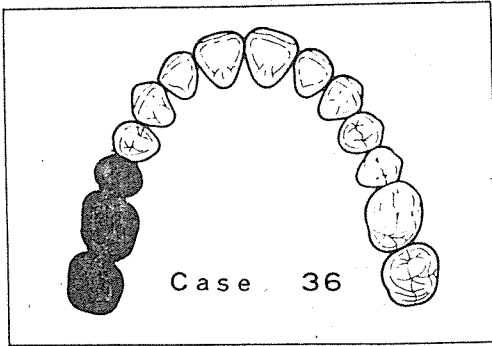
支台齒：犬齒(右), 第2大白齒(右)

維持裝置：犬齒; porcelain fused to metal, 大白齒 : F. V. C.

Pontics : porcelain fused to metal.

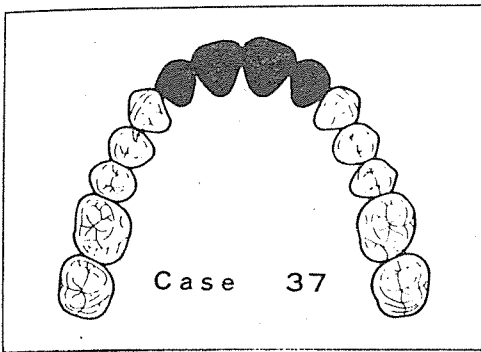
고려할 점 : 이런 경우에 下顎 bridge를 제작하는 것은 위험하다. 대합치가 정출되지 않았거나 또는 이전의 교합면으로 수복 가능하더라도 span이 너무

길며, 犬齒 위치로 인한 lever arm의 발생이 현저하다. Cement의 부착을 파괴하는 힘이나 파절에 저항하는 강도를 얻기위해 납착점의 크기는 embrasure space를 잃지않은 정도로 크게 한다. Removable bridge가 안전할 것이다.



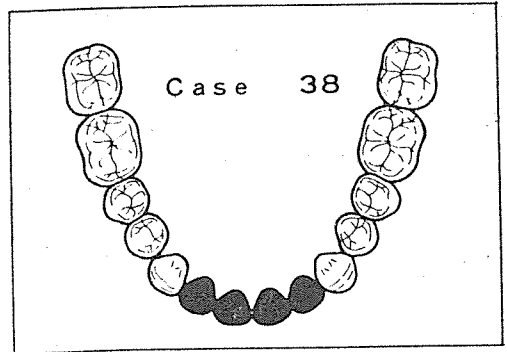
臼齒部 3本 以上の 연속 欠損은 bridge의 禁忌이다.
이 原則은, 上下顎 어느 齒列에도 해당된다.

4) 4齒 欠損의 Bridge Pattern Fulcrum line의 發生에 注意



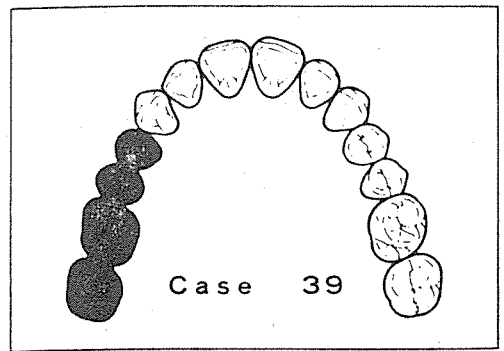
欠損齒：上顎 4切齒
支台齒：犬齒(右), 第1小白齒(右), 犬齒(左), 第1小白齒(左)
維持裝置：Porcelain fused to metal
Pontics：porcelain fused to metal
고려할 점：치궁의 전치부 만곡에 의하여 발생되

는 lever arm을 상쇄시키기 위하여 二重의 지대치 (double abutments)가 사용되며, 적은 case에서 lever arm이 매우 길때 第2小白齒가 포함되어 사용된다. 최대의 유지를 얻기 위해서는 full veneer retainers가 사용된다.



欠損齒：下顎 4切齒
支台齒：犬齒(右), 犬齒(左)
維持裝置：Porcelain fused to metal
Pontics：Porcelain fused to metal

고려할 점：下顎 Canine to canine bridge에는 二重의 지대치(double abutments)를 사용할 필요가 없는데, 이는 force가 덜 파괴적이기 때문이다. 환자에게 있어서 側切齒 또는 中切齒가 하나 남아있을 경우에는 일반적으로 이를 받거하는데 이는 이치가 bridge를 복잡하게 할 수 있기 때문이다.



Bridge의 禁忌.

너와나의 주인정신 나라크고 나도크다

나한번 이권정탁 4천만이 4천만번