

PATHOLOGIC ROOT RESORPTION

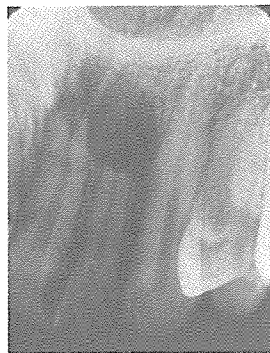
齒牙의 吸收는 主로 齒根部에서 發生되는데 齒根의 外面에서부터 吸收가 始作되는 external root resorption과 齒牙의 内部에서 吸收가 始作되는 internal root resorption으로 大別할 수 있다.

external root resorption의 原因으로는 外傷이나 矯正治療로 因한 齒根膜의 炎症, 齒髓의 感炎으로 因한 齒根端病變, 根管治療時 發生할 수 있는 齒根端周圍에 對한 刺戟, 齒髓에 對한 化學的 刺戟, 外傷性咬合, 埋伏齒에 依한 壓力, 顎骨에 發生한 腫瘍(惡性腫瘍보다는 良性腫瘍), 再植術을 施術한 齒牙, 骨硬化症等을 들 수 있는데, 齒根의 吸收는 大體로 齒根端部位에서 始作하며 一過性外傷이나 矯正治療의 病力을 가진 境遇에 smooth root resorption을 나타내고 齒根端은 무딘 狀態이며 齒槽白

線과 齒根膜腔은 明確하며 該當齒牙는 正常的으로 生活力을 갖는다.

external root resorption은 때로 齒根의 側面에서도 始作되어 根管이 露出될 程度까지 進行되기도 한다.

internal root resorption은 external root resorption에 比하여 發生頻도가 낮으며 이의 原因으로서 甚하게 進行된 齒牙齶蝕症으로 因한 齒髓의 炎症에 依한 局所的인 刺戟, 齒牙齶蝕症이나 齒髓治療 後의 化學的 刺戟, 齒牙에 對한 外傷等을 들 수 있지만 때로는 原因不明의 齒牙吸收가 發生되기도 하는데 internal root resorption이 甚하게 進行되는 境遇에는 齒根을 貫通시키기도 한다.



寫眞 1. 外傷으로 因한 上顎中切齒 齒根의 吸收像으로 齒槽白線과 齒根膜腔이 明確하게 보인다.

寫眞 2. 齒根端에 發生된 炎症性病變으로 因하여 齒根의 吸收를 보이는 上顎測切齒의 X線像.

寫眞 3. 骨硬化症으로 因하여 下顎第一小白齒에 發生한 齒根의 吸收像.

寫眞 4. 外傷으로 因하여 下顎中切齒에 發生된 internal root resorption의 X線像.

서울특별시 인정 제12호



아세아치과기공소

ASIA DENTAL LABORATORY

대표 이 흥 규

서울 종로구 종로 5가 115번지

☎ (763) 8559 · 7518