

Premolars with double occlusal surfaces

발육異常으로 인하여 extra cusp가 발생하는 病因은 simple localized hyperplasia, dental epithelium의 증첩, crowded preeruption condition 등으로 추정된다. extra cusp는 paramolar tubercle, Supernumerary cusp, additional cusp등으로 통칭되기도 한다.

extra cusp와 유사한 것으로 megadontism이란 용어도 있는데 이는 일반인이 가지고 있는 치아의 정상적인 형태보다 엄청나게 큰 경우에 지칭하는 말로 쓰인다. megadontism현상을 보이는 치아는 extra cusp를 가질 수도 있고 그렇지 않을 수도 있다.

사진 1, 2, 3은 12세 소년의 상악좌우 제 1소구치를 촬영한 사진인데 4개의 제 1소구치는 교정목적으로 발치를 하게 된 치아였다. 사진 1과 2에서 설측으로 보면 상악제 1소구치가 정상적인 H-groove type occlusal surface를 현시하고 있으나 동일치아의 협측에도 fully formed occlusal morphology를 가진 extra cusp가 있다.

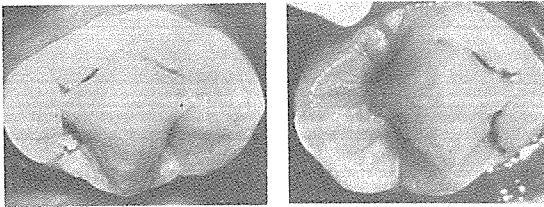


사진 1. 상악우측 제 1소구치 왼쪽이 facial occlusal surface이고 오른쪽이 palatal occlusal surface이다. mirror-image appearance를 보여주고 있다.

사진 2. 상악좌측 제 1소구치, 좌측이 palatal occlusal surface이고 우측이 facial occlusal surface이다. palatal occlusal surface는 상악소구치형태이지만 facial occlusal surface는 하악소구치형태를 취하고 있는 점이 특이하다.

상악우측 제 1소구치의 협측 extra cusp의 형태는 H-groove pattern을 가진 정상적인 상악우측제 1소구치의 교합면형태를 보여주고 있으나 상악좌측제 1소구치의 교합면형태는 Y-groove pattern을 가진 정상적인 하악좌측 제 1소구치의 교합면형태를 보여주고 있다.

양측하악 제 1소구치는 설측에서 볼 때 정상적인 형태의 H-groove type occlusal surface를 보여주고 있으나 동일치아의 협측에도 U-groove type의 fully formed occlusal surface를 가진 extra cusp가 있다.

발거된 4개의 제 1소구치를 한 장의 Standard film상에 놓고 촬영한 사진4에서 보면 doubled cuspal morphology에 준해 pulp chamber와 pulp canal이 잘 발달되어 있는 모양을 볼 수 있다.

사진 1의 상악우측 제 1소구치에서 extra cusp인 buccal occlusal surface가 정상형태의 lingual occlusal surface와 너무나 흡사하여 mirror-image appearance를 현시하는 점이 특이하다.

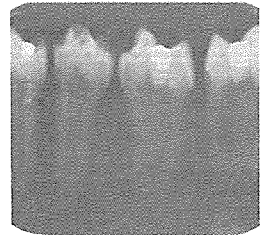
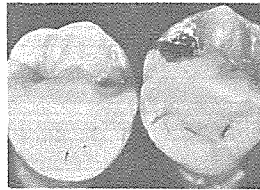


사진 3. 하악좌우 제 1소구치, lingual occlusal surface는 H-groove pattern이고 facial occlusal surface는 U-groove pattern이다.

사진 4. 발거된 4개의 소구치를 촬영한 사진, 치수강이 치관형태에 준하여 아주 잘 발달되어 있다.

崔鍾煥 치과기공소

서울·종로구 송인동 1081

전 화 : 93-6671 . 93-2998