

開業齒科醫師의 日常 診療에서 가끔 經驗하게 되는 口腔外科的 問題에 對하여 要點을 指摘하는 形式으로 數回에 걸쳐 간략하게 記述하고자 한다.

I. 간혹 下顎孔 傳達麻酔가 잘 안되는 경우가 있는데, 그 原因과 對策은 무엇인가?

(1) 原因

局所 麻酔劑에 문제가 없다면, 大部分은 마취술식의 부정확이 原因이다.

마취제가 下齒槽神經 周圍에 정확히 傳達되지 못하고, 聾선 後方(耳下線部位)이나 前方(ascending ramus의 前方部位), 또는 lingula 下方에 주사침이 놓이게 되면, 完全한 片側 下顎骨의 국소마취가 불가능하게 되어 해당부위의 拔牙, 手術, 支台齒 形成, 保存的 外동 形成 및 齒髓治療時 患者는 계속 痛症을 호소하게 된다.

(2) 下顎孔 傳達麻酔의 要領

④ 患者의 자세를 누운 자세 (supine) 나, 비스듬한 자세 (inclined) 보다는 똑바로 앉은 자세 (upright) 를 갖도록 하는 것이 좋다. — ramus의 前緣의 가장 움푹한 곳 (coronoid notch)에서 咬合平面과 平行한 가상선은 下齒槽神經이 下顎骨內로 들어가 버리는 lingula의 直上方에 位置하는 것이 大部分이다. (그림 1) 그러므로 患者의 姿勢가 可能한 限 똑

바로 세워져서, 咬合平面이 治療室 바닥과 水平이 되면 術者가 주사침의 方向을 잡기 쉬우나 患者가 누운 姿勢이거나, 똑바로 세워졌으나 주사시 턱을

P. 166에서 계속

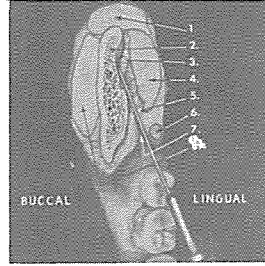


그림 5.

1. parotid gland
2. cross section of ramus
3. inferior alveolar nerve
4. internal pterygoid muscle
5. lingual nerve
6. pterygomandibular raphe

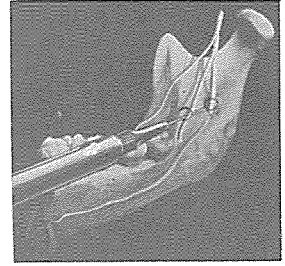


그림 6.

- 前 : long buccal nerve
- 中 : lingual nerve
- 後 : inferior alveolar nerve
7. pterygomandibular triangle
8. masseter muscle

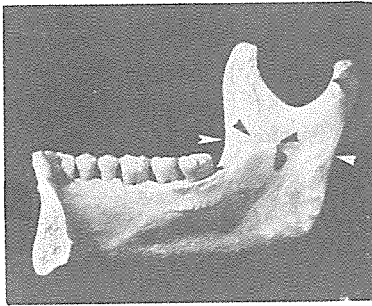


그림 1. 정상적 Coronoid notch와 lingula관계

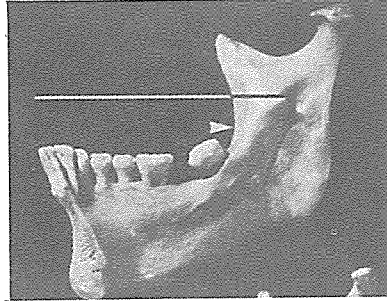


그림 2. Prognathism

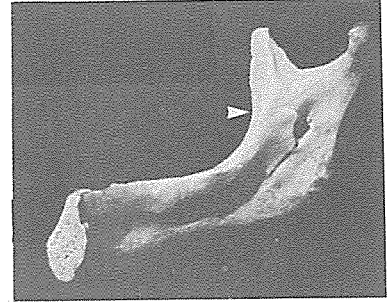


그림 3. Edentulous jaw

# SUCTION

- ① 가볍고 移動하기 쉬우며 기름칠을 할 必要가 없다.
- ② 眞空計를 읽기 쉬우며 調節손잡이로 眞空度를 0에서 22Hg까지 쉽게 調節할 수 있으며 排泄物이 흘러 넘지 않게 安全트랩이 달려 있다.
- ③ 녹과 腐蝕을 防止하기 위하여 Alcorite 皮膜을 內혀 놓았다.
- ④ Thomas社가 만든 本 Suction은 醫療機器標準 (規格)에 合格한 精巧한 製品이다.

## 眞元洋行

서울 · 中區 仁峴洞 2街 73-1

C. P. O. Box 501 (豊田商街라棟 363-2号) ☎ 274-4465