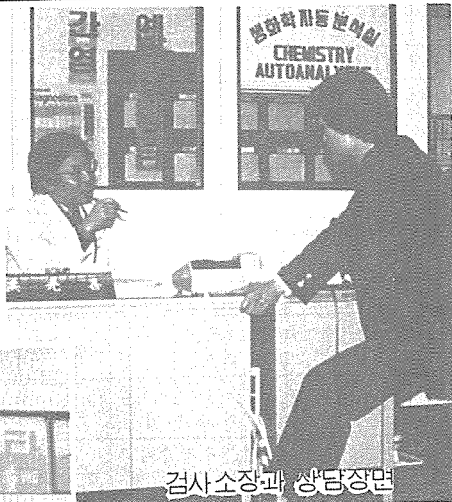
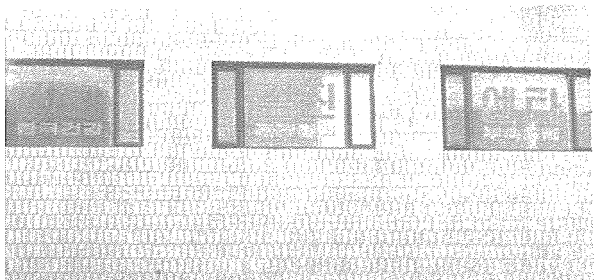


保健豫防事業은 弘報의  
有型的 擴大가 重要!

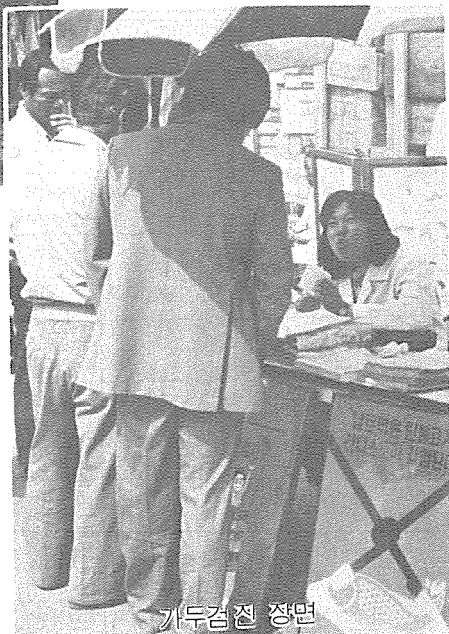
인천 직할시 지부편②



검사소장과 상담장면



인천 지부 진경



가두검진 장면

기협 견협

25시

경기도에서 1982년 인천시로  
승격된 인천직할시 지부의 발  
전상을 지면을 통해 소개 합니  
다.

### 3. 仁川直轄市の 行政

가. 1982年度까지 京畿道에 豫속됐던 市로서 201,21km<sup>2</sup>의 面積으로 直轄市 승격에 따른 行政事項의 整備단계에 있고 4개 区 庁內에 保健所의 역할은 獨立의 行政機能을 갖추고 있으며

나. 항구를 기점으로 대소산업도시로 군림한 都市로 人口밀도는 大部分 他地에서 移住한 영세住民의 주류를 이루고 있다.

다. 本지부는 82년 仁川直轄市승격에 따른 京畿道와 行政與件上 分離되어 必然的으로 獨立支部를 新設(82, 11, 14) 2次에 걸쳐 庁舍를 移轉 84, 11, 12일現在 5층建物의 2층에 건강관리부속의 원과 5층에 기생충관리실로 전세입주하여 本사업을 수행하고 있다.

라. 사업수행의 결과

약20년간 京畿道の 一員으로 遂行한 寄生虫管理 事業이 獨立된지 3年程度에 불과함에도 연계적으로 行政上의 認識과 学校및 住民의 전환퇴치에 많은 觀心을 갖고 있음은 多幸한 일이다. 약간의 認識差는 있겠으나 이에 從事하는 從事者의 論理的이고 꾸준한 順理의 設得과 技術의 研磨로 行動哲學을 보여줌으로서 양대 行事を 맞고 있는 즈음에 기필코 0%로 減少시켜야 하겠다. 이러한 過程이 있기 까지는 힘준한 준령과 힘난한 풍낭이 있겠으나 進통후에는 기쁨의 産室이 있듯이 소의당했든 豫防事業도 좋은 성과를 가져올 것으로 본다. 本지부는 우선 弘報의 擴大가 必要하다. 시보건 당국에 의한 기생충질환퇴치와 건

### 1. 市 勢

가. 人口 1,220,311  
 家 口 281,350  
 學 生 285,397

나. 行政区域 4개 区 庁( 中区, 東区, 南区, 北区)  
 82개 洞

### 다. 學校現況

學 校 數 學級數 學生數  
 計: 148 4,853 285,397  
 國校: 69 4,72 151,437  
 中校: 42 1,130 73,253  
 高校: 37 1,051 60,707

### 라. 醫療組合

5 個 醫療組合  
 被保險者: 167,094  
 被扶養者: 298,338,  
 計: 465,439

### 2. 事業計劃

#### 가. 一般事業 事業別 計 劃 區 分 備 者 計

學 生 564,000 2 回  
 住 民 90,000 1 〃  
 勤 勞 者 60,000 1 〃  
 蟻 虫 78,000 1 〃  
 肝吸虫 3,000 1 〃 國庫事業  
 補助金 1,200 1 〃 地方事業

#### 나. 檢査事業

요화학검사: 5,000  
 혈액화학검사: 5,000  
 생화학검사: 5,000  
 혈청화학검사: 5,000  
 세포진단검사: 6,500  
 예방접종: 3,000

간관리 사업의 대대적인 홍보를 위해 반회보 간지를 배포한바 있으며 많은 문의와 내원자가 증가하고 있다. 교육당국도 각 학교에 건강검사를 위한 행정적 지원을 하고 있어 많은 학교에서 본검사에 참여하고 있으며 구청보건소를 통한 시민에의 홍보도 점차 확대되고 있다.

마. 인천직할시지부의 면모는 초라하나, 면안목으로 지부청사의 마련이며 건강인 집단을 목표로한 건강관리 사업의 큰비중인 이동검진차 구입이 시급하다. 시당국의 어려운 여건에도 장비구입에 심혈을 기울이고 있어 금년내에는 검진차는 마련된 것으로 본다.

#### 4. 弘報의 活性化

가. 공보매체의 活用

나. 行政체널의 弘報能率化

다. 各集團의 弘報기자재 活用

라. 地域의 知性人 및 유지의 참여의식 고취등 市民大衆 및 地方行政系統의 弘報와 地方유지 및 지식인의 참여유도는 본검사업업을 정착시키는 밑거름일 것이다.

#### 5. 사업의 정착

오랜 고난끝에 이루어는 기생충퇴치의

업적은 國民意識속에 뿌리를 내려 매년 定期的으로 檢査機關에서 檢査后 投藥해야 한다는 것이 意識化로 定着되어야 한다. 또한 文化向上과 經濟成長에 따라 非傳染性慢性疾患(성인병)의 증가추세에 있어 健康管理事業을 병행하게 된 것은 다행한 일이다. 건강인 집단을 검사하여 유소견자를 발견, 건강을 찾게하는 보람도 있겠으나 이로인한 홍보는 절대적인 것이다. 검사후 건강인이 매년 자기의 건강관리를 위해 검사하는 습관을 지속함은 건강검사의 영구적 정착을 의미한다. 인천지부는 직원의 인화와 융화가 잘 이루어져 있어 맡은바 책무를 천직으로 여기고 손색없이 수행하고 있으며 각 유관기관의 긴밀한 유대가 잘조화를 이루고 있어 앞으로의 전망은 밝기만 하다. 또한 이승휘 현지부장의 각별한 배려로 직원들에 보살핌은 물론 내외 분야에 심혈을 기울이심이 극진함에 관계 당국에 관심도가 높아 발전하는 인천직할시지부의 면모는 다양할 것이다.

(필자=최익현 인천직할시 사무국장)

### 간디스토마 검진 및 치료기간

2월부터 7월까지

#### ■ 날로 먹는 민물고기

간디스토마 감염된다.

■ 한국기생충박멸협회