

Adaptation of preformed stainless steel crown

- ① 치아 삭제가 끝난 후 적절한 size (mesiodistal width)의 crown 선택.
- ② Seating하기전 우선 No. 114 plier(그림 1) 로써 buccal surface를 약간 contouring-marginal gingiva 위로 extend되지 않게.
- ③ Crown을 lingual쪽에서 부터 seating하여 환자에게 꼭 다물게 한다.
- ④ Crown의 buccal and lingval surface에 gingival crest level을 explorer나 scaler로써 표시.
- ⑤ Crown을 제거하여 curved crown and bridge scissors를 이용하여 trimming.
- 표시된 line 보다 cervical쪽으로 1mm정도 하방에 cut.
- ⑥ Crown을 reseating하고 check하여 적절한 occlusion이 형성 될때까지 반복.
- ⑦ gingival margin을 No.114 pliers와 Unitek 800~417 pliers(그림 2)로써 contouring하여 완성(그림 4).
- ⑧ explorer로써 adaptation 확인.
- ⑨ dental floss로써 인접 치아와의 contact을check - contact이 적절하지 않으면 No. 112 pliers(그림 3)을 이용하여 contact을 재형성 해 주거나 더 큰 size의 crown을 다시 이용.
- ⑩ deep proximal lesion이 있는 경우.
i) pulp tx.한 경우는 silver amalgam을 tooth structure로 생각하여 routine crown preparation시 처럼 proximal area를 slicing(그림 5).

ii) crown의 inter proximal area에 교정용 band material을 이용해서 보완해주고 contouring(그림 6).

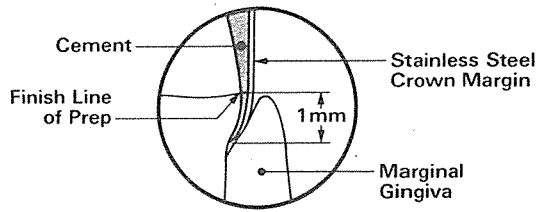
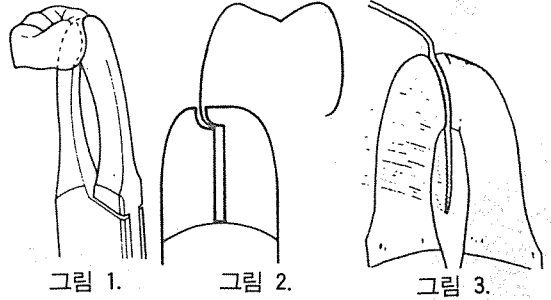


그림 4.

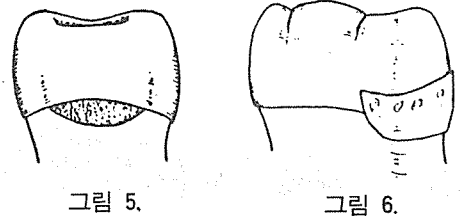
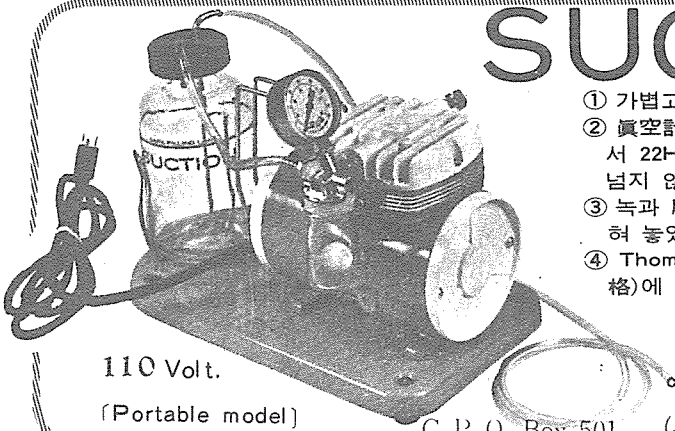


그림 5.

그림 6.

SUCTION



- ① 가볍고 移動하기 쉬우며 기름칠을 할 必要가 없다.
- ② 眞空計를 읽기 쉬우며 調節손잡이로 眞空度를 0에서 22Hg까지 쉽게 調節할 수 있으며 排泄物이 흘러 넘지 않게 安全트랩이 달려 있다.
- ③ 녹과 腐蝕을 防止하기 위하여 Alcorite 皮膜을 입혀 놓았다.
- ④ Thomas社가 만든 本 Suction은 醫療機器標準(規格)에 合格한 精巧한 製品이다.

眞元洋行

서울·中區 仁峴洞 2街 73-1

C. P. O. Box 501

(豊田商街라棟 363-2号)

☎ 274-4465