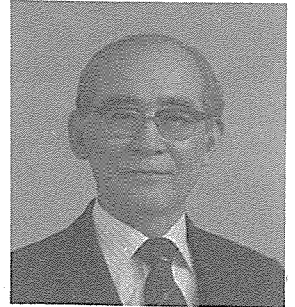




團結된 힘으로
모든
懸案 해결

大韓齒科醫師協會 會長 李 永 玉



여러가지 보람된 일과 많은 숙제를 남긴 乙丑年 도 어느듯 저물고 밝고 희망찬 丙寅年 새해 새날을 맞았습니다.

먼저 丙寅年 새해를 맞아 國內外 5천2백여 회원 여러분께 문안의 인사를 드리면서 올해는 계획된 모든 일들이 착실히 이루어지는 한해가 되시길 바랍니다.

지난 한해도 회원 여러분의 愛會心에 따른 참여의식의 증대와 끊임없는 지도편달로 각종 현안문제의 등장에도 불구하고 大過없이 회무를 수행하여 왔습니다.

본인이 전국 회원 여러분의 적극적인 성원에 힘입어 회장의 막중한 자리에서게 된지도 어언 20개월이 지났습니다.

당초 회장의 자리에 취임하면서 회원 여러분께 약속한 사업추진이나 당면과제의 해결에 미숙한 결과 널리 이해하시고 남은 임기동안도 보다 폭넓은 협조를 부탁드립니다.

돌이켜 보건데 지난1년간은 국내외의 전반적인 경기 침체에 따른 치과병원의 경영압박으로 모든 운영상 상당한 어려움이 뒤따랐고 또한 치과계에도 많은 현안문제들이 등장되었던 한해였습니다.

전국 치과 의사들의 총본산체인 대한치과의사협회는 총회 수입사항을 비롯한 각종 사업계획중 우선 순위를 채택하여 나름대로 소신껏 착실히 진행하여 왔습니다.

회원권익신장과 치과 의사윤리준수등 기본방향에 입각하여 이에따른 치과의료인격적정수급, 부정의료행위 척결, 의료보험제도 개선, 회원보수교육 내실화, 치과기재 품질관리 철저, 사무구조 업무 전산화, 제반자료정리비치, 지부업무 행정체계 일원화, 정화사업 적극 추진등 10개항의 역점사업을 중점적으로 추진하였습니다.

연례적 치과계의 최대 현안과제로 등장되고 있는 치과돌팔이 척결에 진력하면서 정화운동에 솔선참여, 신뢰받는 치과 의사상 확립과 명량한 진료풍토 조성에 노력했습니다.

또한 84년도 하반기에 실시한 전국 10개치과대학의 실태조사를 근거로 치과의료인력 적정화를 정부·국회등 관계요소에 적극 건의한 결과 치의예과 증원 및 정원조정문제를 억제시키면서 서울대의 정원을 20명 축소했고, 10월에 열린 제37회 중학학술대회는 사상 최대의 등록인원인 3천3백81명이 참

가한 가운데 치과인력 적정수급을 최대 이슈로 부각시켜 국민들의 관심을 새롭게 했으며 개업가와 좀더 밀착된 연계를 선택하여 강연장마다 열기가 가득한 학술잔치로서 치과 의사의 능력을 다시 한번 대내외에 과시하는 계기가 되었습니다.

이와함께 정책단체로서의 齒協을 활성화 시키기 위해 「공중보건치과 의사 실태조사」 「의료보험조합설립」 「의료보험수가 현실화」 등에 대한 기초자료를 폭넓게 검토, 관계당국과의 협의를 계속 진행하고 있습니다.

전국회원 여러분, 그러나 아직 미해결의 어려운 章도 수북히 쌓여 있습니다만 실질적인것부터 하나 하나 차근히 추진할 계획입니다.

여하든 올해도 「친목과 권익」의 설립 본래의 목적에 따라 돌팔이 척결, 의료보험수가 현실화, 세계개선, 지도치과의사계 강화, 보수교육 철저, 89년 匪太회의 준비, 의료보험조합설립등 여러가지 현안문제의 해결에 충실할 것을 다짐합니다.

한편 최근에 급격히 대두되고 있는 단국대의 영동치과병원 설립문제는 전체회원의 뒷받침 위에서 원만한 해결점 마련에 다각적으로 진력하겠습니다.

전국회원 여러분, 새해 새출발과 함께 올해도 또 한번 연회비납부의 규정업수를 당부드립니다.

날로 증대되어가는 당면과제의 해결과 정책사업의 수행을 위해서는 튼튼한 예산의 뒷받침이 절대요건이라는 것을 심분 이해하시고 전체회원들의 각별한 관심과 참여를 촉구합니다.

1984년 4월 제33차 정기대의원 총회에서 회장의 막중한 책무를 맡은 本人이 이제 5개월의 임기를 남기고 그동안 무엇을 얼마나 헌신했는가를 다시 한번 되돌아 보면서 회원 여러분의 기대에 어긋난 점 여러가지 많지만 남은 임기나마 지금까지 못다 한 사업에 全心全力, 유종의미를 이룩할 각오입니다.

아 물론 새해에는 치의학이 더욱 더 향상되고 치과진료의 명량화가 확립되면서 회원들의 얼굴에는 항상 웃음이 가득한 새역사 창조의 한해가 되시길 적극 기대하면서 국내외의 회원 여러분의 각 가정에 하나님의 은총과 축복이 가득하시기를 기원합니다. 감사합니다.