

지각 과민증(Hypersensitivity)

II 지각 과민증의 치료

지각과민증의 치료는 크게 통원 치료와 환자 자신에 의한 자가치료로 나눌수 있다. 여기에서는 사용약제의 종류에 따른 시술방법 또는 특징에 대해 간단히 요약 하겠다.

1. 통원 치료 (office treatment)

약제를 도포하기전에 완전한 치석제거술 및 차근 활택술을 시행한다. 차근 활택술이나 치석 제거술시 치아가 아주예민한 반응을 일으킬때는 경우에 따라서 마취를 시행한다.

1) 불소 (Fluoride)

a. Sodium fluoride

Sodium fluorid 분말과 고령토 (Kaolin)와 글리세린을 각각 동일한 양으로 섞어이용하게 된다. 이 약제를 orange wood stick, rubber cup 등을 이용하여 1-5분간 노출된 치근면에 문질러 준다. 작용기전은 세가지가 있는데, 첫번째는 불소가 염화칼슘과 친화성이 있어 상아세관의 석회화를 촉진시키는 기전이며, 둘째는 불소가 상아질에 침착하며, 자극을 전달하는 효소의 작용을 차단시키는 기전, 세번째는 불소가 동통전달의 정상기전에 관여하는 이온과 같은 전해물질을 차단시키는 기전등을 들수 있다.

b. Sodium Silicofluovide

0.7-0.9% 정도의 용액을 1-5분간 문질러 사용한다. 연구결과에 의하면 불소나트륨보다 더 효과가 있다고 한다. 특히 성분중에 규산이 칼슘과 gel을 형성하여 자극에 대한 방어벽의 역할을 한다고 한다.

c. Stannous fluoride

8.9%의 불소제1주석이 들어있는 Prophylactic paste를 이용한다. 또는 Stannous fluoride와 글리세린과 섞어서 과민부위에 도포해준다.

d. 전기 이온 영동법(Iontophoresis)

이 방법의 이론적 근거는 인체는 전기전도성이 있어서 양이온과 음이온은 이용하여 약제를 치아에 적용하는 것이다. 양전극의 접지부위에 Sodium nitrate 나 다른 Salt액을 발라 손목에 부착시키고, 음전극에 연결된 브러쉬에 2% Sodium fluoride를 묻혀서 차이에 적용한다. 그러면, 몸에 있는 extracellular fluid의 Sodium과 Chloride가 서로 흐르게 되고, Sodium nitrate의 Sodium은 몸쪽으로 Sodium fluoride의 fluoride가 차이에 침투하여 불소를 침착시키게 된다. (그림1, 그림2)

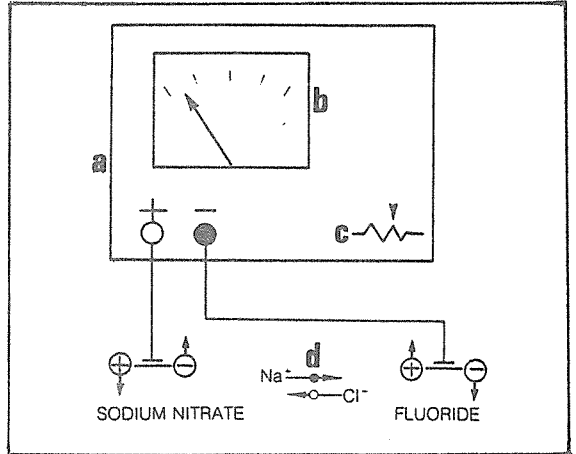


그림1. 음이온 약제의 이용(불소)

- a) Power Source
- b) 전류계
- c) 저항기
- d) 이온흐름의 방향

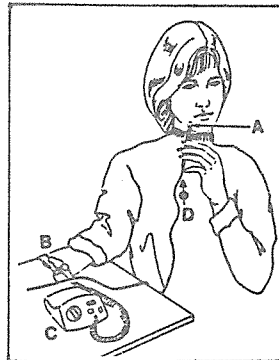


그림 2. 환자에서의 Iontophoresis 적용

- A : 사용부위 : 2% Sodium fluoride
- B : 접지 : Sodium nitrate
- C : Power Source
- D : election flow의 방향

(다음호로 지각과민증의 치료를 모두 마칩니다)

BAK JAE DENTAL LAB.

白劑齒科技工所

代表 金 貞 年

☎ 742-2005 · 742-2006

서울 · 鍾路區 孝悌洞 218
(大和빌딩 4층)