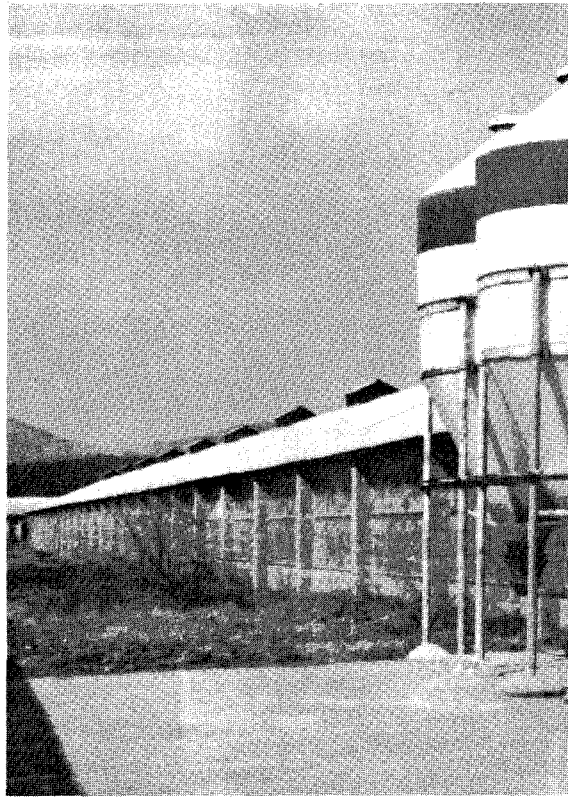


사료공장에서 생산한 사료를 휘드빈에 보관하게 되는데 자칫 보관이 소홀하면 변패한 사료급여로 경영적 손실을 초래한다. 중요하면서도 소홀히 다루고 있는 Bin의 위생관리 요령을 체크해 본다.

휘드빈 (Feed Bin) 의 위생관리요령

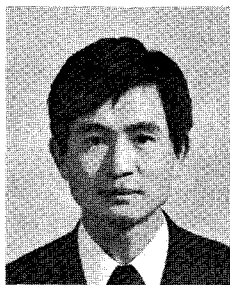


무포장사료의 이점은 ①포장비의 절감 ②상하차시 인력절감 ③포대의 파손 및 보관중 쥐에 의한 사료손실 방지 ④우천시 운반용이 등 여러가지 이점이 있기 때문에 요즘 무포장사료 선호도가 점점 높아가고 있는 추세이다.

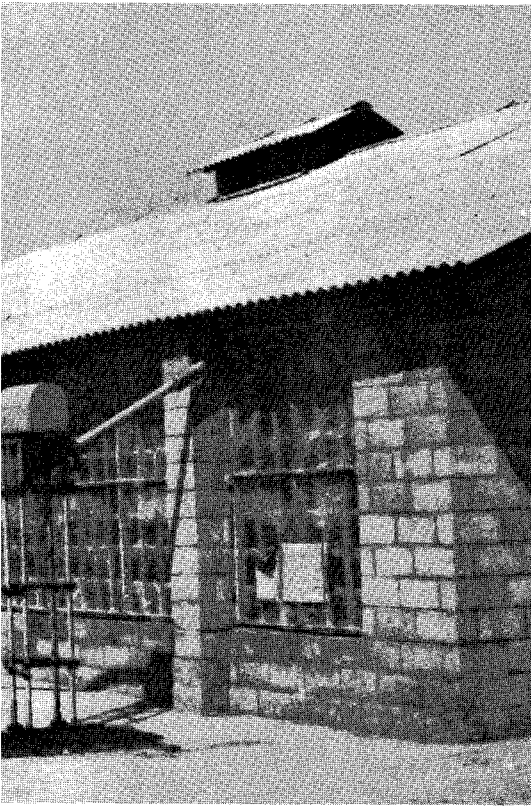
그러나 포장사료에 비해 조금의 단점은 있기 때문에 그 단점을 파악하여 보완시켜줄 필요성이 있다. 그 단점중에는 제작상 보완 및 수정할 문제점도 있지만 그 제작상 문제점들을 수용가 자체가 관리면에서 신경을 쓰면 어느정도 보완이 가능한 점도 있기 때문에 여기서는 제작상 요구사항 및 농가에서 사용자들이 주의할 점들을 열거해 보자.

(1) 제작상 보완점

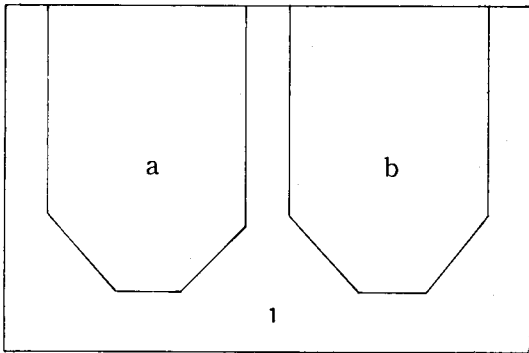
Bin을 사용함으로써의 문제점이다. 사료공장에서 생산된 원형사료 그대로를 닭에게 줌이 가장 이상적인데 반해 Bin을 사용함으로써 오래되어 변질된 사료를 주게 된다는지 물리적 분리현상으로 알곡과 가루사료로 분리된 사료로 변화된다는지 Bin이음새로 빗물이 들어가 부패된다는지 여



이 동 명
(덕 일 농 장)

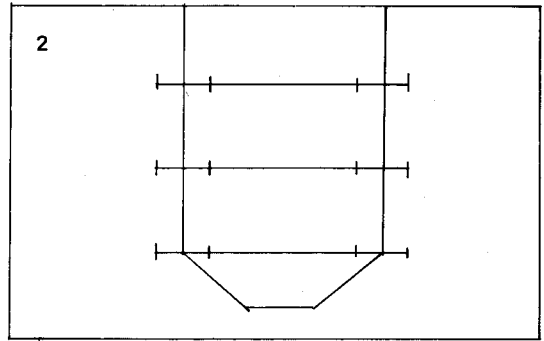


러가지 문제점들이 있는데 이 단점들을 제거시키기 위해서는 어떻게 만들어 지는 것이 좋을까?

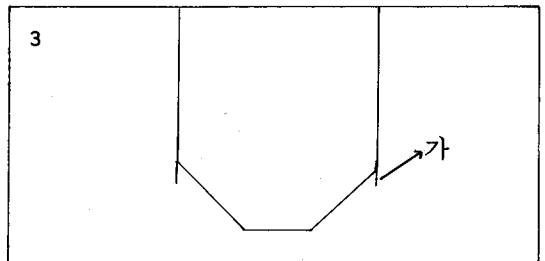


윗 그림을 비교해 볼 때 Bin의 용량은 같다는 가정하에 (a그림)은 Bin밑부분이 짧고 넓어 뭉통하고 (b그림)은 길고 뾰족하다. 여기서 Bin밑부분 경사부분이 적은 a는 사료하중을 직바로 출구로 밀어주기 때문에 사료가 경사진 협구에서 걸리는 일이 없이 잘 빠져 나온다.

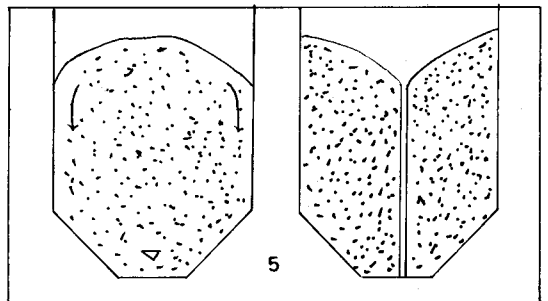
여기서 Bin이음새에 들어간 볼트가 Bin내면에



거칠게 나와 있으면 사료가 밀려내려 가는데 저항을 받아 벽면에 부분적으로 부착이 되어 부착된 사료는 눈덩이 같이 점점 부피가 커지고 새사료와 순환이 안되고 오래되면 부패가 된다. 그렇기 때문에 벽내면의 볼트 형태를 유선형으로 하여 사료가 밀려 내려오는데 최소한으로 시간이 걸리지 않도록 만들어져야 하겠다.



Bin 벽면에 묻은 빗물이 하부로 흘러 내려오다 경사부분으로 안가도록 그림에서 ㉠와같이 날개를 만들어줄 것 ㉡이음새 부분은 완벽한 방수버터로 철저히 막아 사료속으로 물이 새어 들어가 사료를 부패시키지 않도록 할 것.



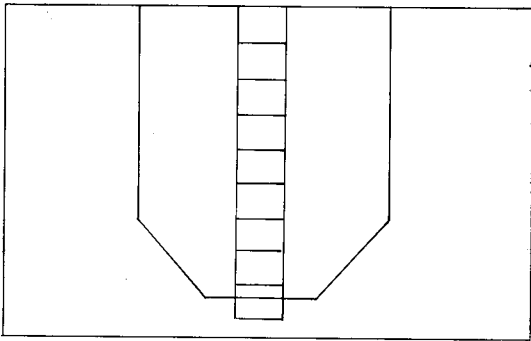
보통 우리가 사료를 Bin에 채워놓고 쓰다 재고 파악을 위해서 Bin위로 올라가 뚜껑을 열고 내부를 들여다 보면 (그림 ㉢)와같이 중앙이 움푹 들

어가 있고 양벽면으로 사료가 붙어있는 것을 볼 수 있다. 혐구가 시작되는 어깨쯤 중앙에 삼각추를 달아주어 사료가 양옆 벽면부터 미끄러져 내려가면 Bin벽에 사료가 붙는 것을 방지할 수가 있다.

⑥ 사료 분리현상의 예방

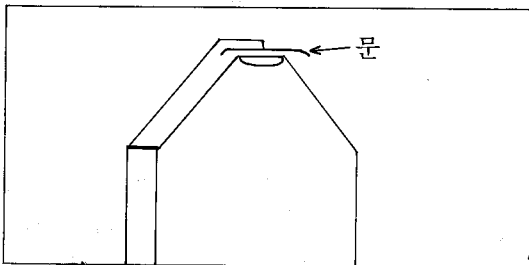
Bin속에 들어있는 사료를 빼쓰다 보면 부분적으로 어느때는 알곡사료(옥수수)만 나오다가 어느때는 가루사료(강류, 박류)만 나오는 것을 볼 수가 있는데 그런 현상의 원인은 Bin속에 있는 사료가 하부로 밀려나올 때 전체적으로 밀려 내려오는 것이 아니고 어느 밀리는 부분만 집중적으로(주로 중앙) 밀리다 보면 구멍이 뚫리고 그 구멍으로 통해서 구르기 용이한 알곡만이 굴러 내려오다 보면 사료가 분리되는 현상이 나타난다.

사료 Bin벽면을 두드려 줄 수 있는 장치라든가 들어있는 사료자체를 움직여 줄 수 있는 장치가 아쉽다. 사료 Bin상단으로 올라갈 수 있도록 사



다리가 보통 만들어져 있는데 사람이 높은곳으로 오르내리는데 안전성이 결여되어 있다. Bin생산 원가가 좀 높아지는 한이 있더라도 인명의 위험성을 생각한다면 보다 튼튼하고 미끄러지지 않게 만들어져야 할 것이다.

⑧ 사료재고 파악을 위해서 외부에서 재고량을 알 수 있도록 만들어지기를 바란다.



⑨ 사료를 붓는 입구문이 말을 잘 안들으면 사료를 부을적마다 Bin상단으로 사람이 올라가서 문을 열어야 하는데 불편이 따르기 때문에 견고하고 잘 열리고 닫힐 수 있도록 만들어야 되겠다.

(2) 사용상 주의점

1) 먼저 사료를 다먹인 다음 새 사료를 넣을것 Bin이 한곳에 여러개가 모여 있다면 순서를 정해 완전히 Bin을 비운다음, 다음 Bin것을 빼어가지 새 사료교체가 가능하다. 동시에 여럿의 Bin을 뺀다면 남아있는 사료위에 새 사료를 넣게 되며, 남아서 어느 부분에 부착된 사료는 변질의 위험성이 있다.

또 매 계사마다 Bin이 설치되어 있을 경우 한달에 두번은 반드시 Bin을 완전히 비워 새 사료를 받을 것.

2) 다 비운 Bin은 두드려서 벽에 붙어있는 사료를 제거시킬 것

사료가 다 나오고 없는 것 같아도 내부를 들여다 보면 양벽면에 사료가 붙어있는 것을 볼 수 있다.

3) 절대로 Bin속으로 빗물이 스며들어서는 안 된다.

사료를 빼다보면 빗물에 젖은 부분이 있는데 그 원인을 알아내 즉시 수리를 해야한다. 젖은 사료는 즉시 변질되기 때문이다. 특히 장마철에는 조금의 누수로도 많은 사료가 변질된다.

4) Bin에 들어있는 사료는 가능한한 빨리 비울 것

특히 하절기 Bin속은 찜통이며 고온상태에서는 빨리 변질되게 마련이다.

사료 쓰는양(量)이 적어 한번 채운 Bin의 사료를 비우는데 열흘이상(여름철) 사료단가가 높더라도 포대사료를 쓸 것.

5) 사료 손실이 없도록 할것

Bin을 사용하면 사료공장에서 농장까지는 손실없이 완벽하게 이송되어 오고 또 보관상 손실이 없는 잇점이 있지만 굵이 기계화가 안된 농장의 경우 Bin속에 들어있는 사료를 농장자체에서 꺼집어 내어 계사로 운반하는 과정에서 운반용기의 부실 등으로 손실이 있을 수 있다.

그 보완책이 중요하다. ☞