

Case 1: 상하악 공히 유리단
결손이며 교합고경이 낮아진 증례

제8일

- 30. Recording the jaw relation
- 31. Face bow application
- 32. Teeth selection

- 23. Mounting the cast on articulator
- 24. Teeth arrangement, Gum formation
- 25. Tench core 제작, Flasking, Wax
elemination, Resin packing & curing,
Finishing & polishing

그림 60 : 통법에 의하여 Whip-mix face bow를 환자에게 Application한 후 Whip-mix 교합기에 상악모형을 Transfer하고 있는 사진이다. Face bow를 Application시에 환자의 Intercondylar distance를 확인 한 후에 교합기의 Intercondylar sphere distance를 조절한 후에 Transfer해야 한다.

그림 61 : C.R. 상태의 악간 관계 기록에 의하여 하악모형을 교합기상에 Mounting완료한 상태이다.

그림 62 : 통법에 의하여 상하인공구치의 배열을 하였으며 이 때의 교합 양식은 상하좌우 견치가 건전한 상태이기 때문

에 Disclusion으로 하였다. 즉 하악위가 C.R. 상태에서 C.O.를 형성하여 구치부에서 Vertical stop을 형성하고 하악의 운동이 시작되면서 견치를 포함한 전치부에서 Guide가 일어나도록 하였다.

그림 63 : 인공치 배열이 끝난 좌측치열의 현면사진이다. 사용한 인공구치는 33도 도치를 사용하였으며 도치를 사용한 가장 큰 이유는 처음 설정한 이상적이라고 판단된 교합고경이 인공치의 마모로 인하여 발생하는 교합고경의 감소를 최소화하기 위함이다. 만약에 Interarch space의 부족으로 인공치 배열이 어려울 경우는 Resin치를 사용할 수 밖에 없

지만 이런 경우는 금속을 이용하여 Onlay를 한다거나, Inlay 또는 Amalgm등을 이용하여 교합고경의 감소를 적극적으로 방지할 수 있도록 해야 한다고 생각한다.

그림 64 : 인공치 배열 및 치은형성이 완료되면 통법에 의하여 Flasking하고 Resin packing, Curing하여 의치를 완성한다. 그림은 완성된 상악의치의 교합면 사진이다.

그림 65 : 완성된 하악의치의 내면사진이다. 국소의치도 총의치와 같은 개념으로 충분한 의치상의 확대가 필요하며 이렇게 함으로서 의치에 가해지는 교합력을 분산하여 잔존 치조제의 부담을 줄일 수 있으

CHOI'S DENTAL LAB

崔鍾煥 치과기공소

서울 · 종로구 송인동 1081

923-6671 · 923-2998

며 넓은 의치상에 의하여 의치
에 가해지는 수평력에 저항할

수 있어서 의치의 안정을 얻을
수 있으며 따라서 잔존치조제

를 보호할 수 있으므로 의치상
은 최대의 확대가 필요하다.

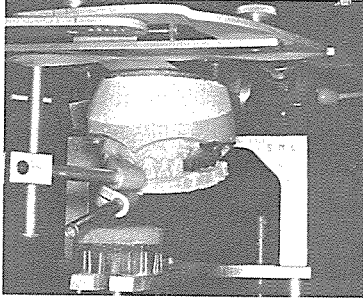


그림 60

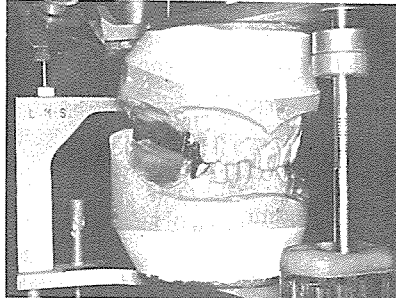


그림 61

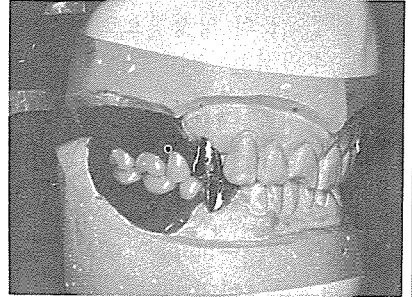


그림 62

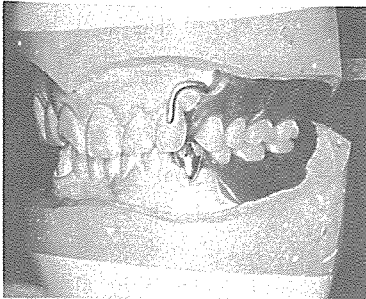


그림 63

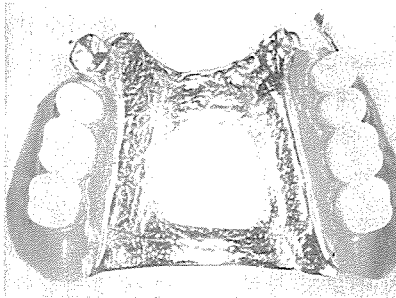


그림 64



서울특별시 인정 제12호

아세아치과기공소

ASIA DENTAL LABORATORY

대표 이 흥 규

서울 종로구 종로 5 가 115번지
☎ (763) 8559 · 7518 · 4488