

지상진료실

Case 1: 상악악 공히 유리단

결손이며 교합고경이 낮아진 증례

제9일

Chair side	Laboratory side
33. Partial denture adaptation	26. Remounting cast 제작
34. Impression for remounting cast	27. Mounting the cast on articulator for occlusal adjustment
35. Check bite for remount	28. 교합조정
36. Final set of partial denture	

그림 66 : 의치가 완성되면 구강내에 시적하며 내면의 적합성을 검사하기 위하여 P.I.P. 나 Fitt checker를 이용하면 된다. 사진은 P.I.P가 없어져 있는 부위를 Carbide Bur를 이용하여 조절한다.

그림 67 : 상악의치와 마찬가지로 하악의치의 내면검사를 한다.

그림 68 : 내면조정이 완료된 후에 구강에 의치를 장착한 상악의 교합면 사진이다.

그림 69 : 하악의치가 장착된 구강내 사진이다.

그림 70 : 상악악의치가 장착된 상태의 측면사진이며 의

관의 협측면에 철거용 Knob가 부착되어 있으며 이 철거용 Knob를 이용하여 의치를 제거한다.

그림 71 : 의치의 교합조정을 위한 교합기에 의치 Remounting을 위하여 통법에 의하여 Face-bow를 Application한후, C.R. Recording을 하고 있는 사진이다. 이때에 사용된 Recording Material은 Copr Wax이다.

그림 72 : Remounting을 위한 Denture가 부착된 상악모형이며 이것은 의치가 장착된 상태에서 Alginate를 이용하여 Impression을 하고 Impression

내면에 의치를 넣은 후에 모형을 제작한 것이다. 이 때에 의관 및 기타 Undercut부위는 Tissue Paper등으로 Blockout해야 한다. 하악도 이것과 마찬가지로 Remounting cast를 제작한다.

그림 73 : 그림에서와 같이 의치가 부착된 Remount cast를 교합기에 부착한 후에 전방 및 측방 운동시의 악간관계를 기록하여 교합기의 과로각의 조절을 한다. 이 환자의 경우는 우측 시상과로각은 35도 측방과로각은 10도이며 좌측의 시상 및 측방과로각은 20도 및 8도이다.

이상 교합조절을 위한 준비가 완료되면 교합조정을 한다. 교합조정시에 이용하는 교합지의 두께는 대개 20~30Micrometer정도의 두께를 가지는 교합지를 이용하는 것이 좋으며 너무 두꺼운 것은 사용하지 않는다. 교합조정방법에 대하여는 생략하기로 한다.

그림 74 : 완성된 의치를 구강내에 장착한 사진이며 C.R.

CHOI'S DENTAL LAB

崔鍾煥 치과기공소

서울 · 종로구 송인동 1081
923-6671 · 923-2998

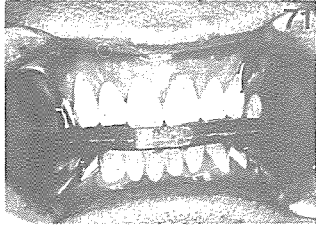
(C.O.)시의 교합접촉관계는 구치부에서만 접촉을 한다.



66

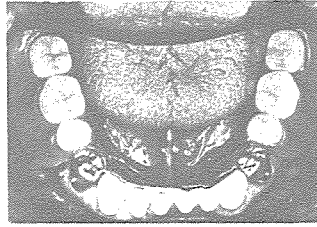


71

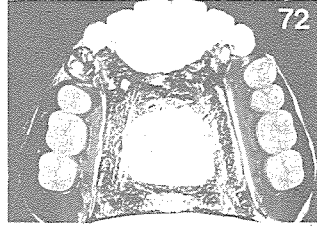


74

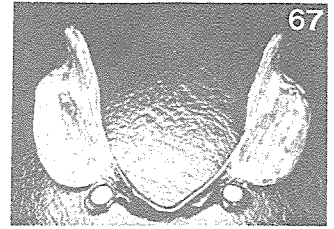
그림 75: 전방운동시의 사진이며 운동시에는 전치부로서만 Guide가 되도록 하고 사진에서와 같이 구치부는 이개되어야 한다. 의치 장착이 완료되면 의치에 대한 주의사항을 숙지시킨 후에 환자를 귀가하도록 한다.



72



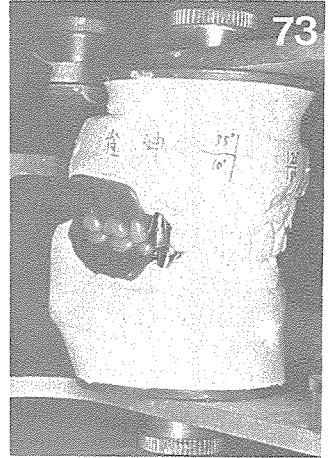
75



67



70



73

제10일 Denture 에 의한 Sore spot 등 조정

환자의 의치장착 후 약 24시간 후에 내원하도록 하여 Denture에 의한 Sore spot을

조정하여야 하며 기타 의치에 의한 다른 문제점은 없는지를 검사하고 불편한 점을 조절한

다. 이후 48시간, 1주일후에 내원하도록 하여 의치에 대하여 환자가 익숙될 조언을 준다.

서울특별시 인정 제12호

아세아치과기공소

ASIA DENTAL LABORATORY

대표 이 흥 규

서울 종로구 종로 5가 115번지
☎ (763) 8559 · 7518 · 4488