

전신적 요인과 관련된 치주 질환의 증례 (IV)

IV. Polymenorrhoea

빈발월경이란 1개월 이내에 2회 이상 비정상적으로 월경출혈이 발생하는 것으로서 Hormonal Imbalance 즉 Estrogen 이나 Progesterone의 분비이상으로 인하여 배란장애와 더불어 dysfunctional Uterine Bleeding이 빈발하는 것이다. 특히 Blood dyscrasia 환자인 경우에서도 빈발월경이 초래될 수 있으므로 반드시 혈액 검사를 실시하여 감별하여야 한다.

Hormonal Imbalance와 관련되어 치주조직 변화가 심화될 수 있는 경우로는 임신, 월경, 사춘기, 폐경기, 난소척제술(Oophorectomy)나 자궁절제술(Hysterectomy) 후 등을 들 수 있는데, 치은상피의 각화도 및 혈관벽의 fibrosis 등에 영향을 미쳐 결국 치주조직에 상당한 변화를 야기하여 국소자극에 예민한 반응을 나타내게 된다.

* 증례 ; 17세 여자환자에서 발생된 경우

1. Chief Complaint ; 심한치아 동요와 foul odor.
2. 임상적 소견(사진 1-2) ;
1) 전반적으로 2-3도의 치아 동요도를 보였으며 pathologic migration도 상당히 진행되어 있었다.
- 2) Edematous, red gingiva.
- 3) Easy gingival bleeding tendency.
- 4) pus discharge.
- 5) 심한 치아 동요로 인하여 2.16 치아들은 이미 발거되어 있음.

· Hemoglobin	16.0 gm/dl	· E S R	15 mm/hr
· Hematocrit	44.4 %	· Bleeding time	2'00" min
· R B C	503 만/mm ³	· Coagulation time	8'30" min
· W B C	6,200/mm ³	· Prothrombin time	12.4/88

* Diff. Count

Seg. Neutrophil	53 %	Lymphocyte	39 %
Band Neutrophil	1 %	Monocyte	5 %
Eosinophil	2 %	Immature Cell	. %
Basophil	. %		

BAK JAE DENTAL LAB,

白劑齒科技工所

代表 金 貞 年

☎ 742-2005 · 742-2006

서울 · 鍾路區 孝悌洞 218
(大和빌딩 4층)

6) local irritational factor에 비하여 치주낭의 깊이와 치주조직상태가 악화되어 있었다.

7) 기타 : 3년전부터 계속적으로 1개월에 2회의 월경출혈이 있음.

3. 치과방사선 소견, 「사진 3」에서와 같이 몇몇 치아를 제외하고 거의 전 치아에서 치근 1/2이상의 심한 치조골 파괴상이 보이고, 상·하악 우측 제1대구치부위의 치주농양상, 상악전치부에 매복된 과잉치 그리고 발육중에 있는 상악 좌측 제3대구치가 관찰되었다.

4. 혈액검사결과 ;

5. 조직검사소견 ; Stratified squamous epithelium으로 lining된 fibrous tissue의 proliferation과 광범위하게 집단을 이루며 침윤된 만성염증세포

들이 관찰되었다.

6. 치료경과 ; 산부인과적 치료와 병행하여 일반적인 치주치료를 시행하였다.

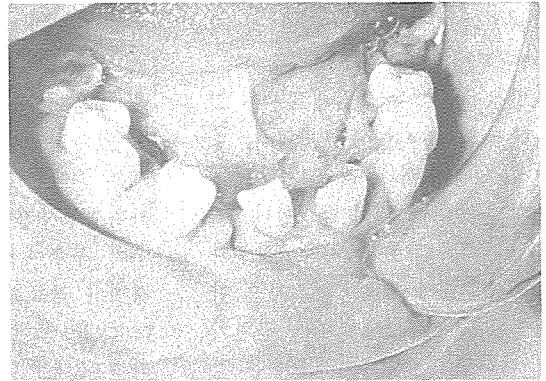


사진 2

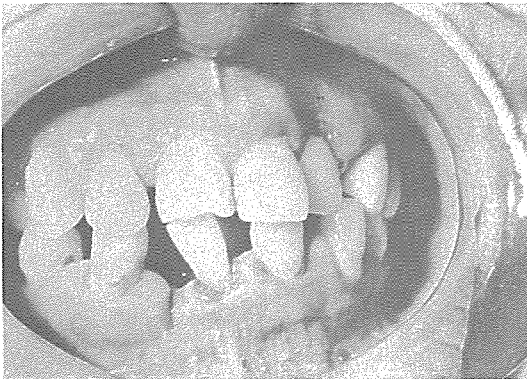


사진 1

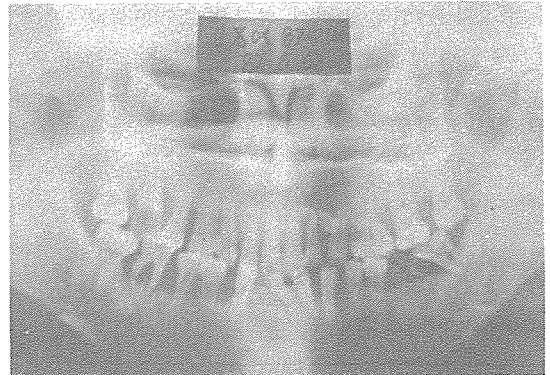


사진 3

SUCTION

- ① 가볍고 移動하기 쉬우며 기름칠을 할 必要가 없다.
- ② 眞空計를 읽기 쉬우며 調節손잡이로 眞空度를 0에서 22Hg까지 쉽게 調節할 수 있으며 排泄物이 흘러 넘지 않게 安全트랩이 달려 있다.
- ③ 녹과 腐蝕을 防止하기 위하여 Alcorite皮膜을 입혀 놓았다.
- ④ Thomas社가 만든 本 Suction은 醫療機器標準(規格)에 適合한 精巧한 製品이다.

眞元洋行

서울·鍾路區 鍾路3街157 (영광빌딩 505호)
C. P. O. Box 501 ☎ 274-4465

110Volt.

(Portable model)

