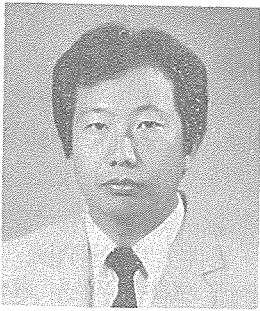




영국, 유럽 보철학회를 다녀와서

보철수복의 방법중 osseointegrated implant에 의한 보철수복이 하나의 치료술식으로 선택될 수 있다고 생각되었으며, 치료계획을 세울 때 기존의 보철 수복방법이 기능적인 제한점을 가질 경우는 물론, 가철성 보철물이나 고정성 보철물을 위해서 임플란트 보철수복의 비중이 점점 커지고 있다.



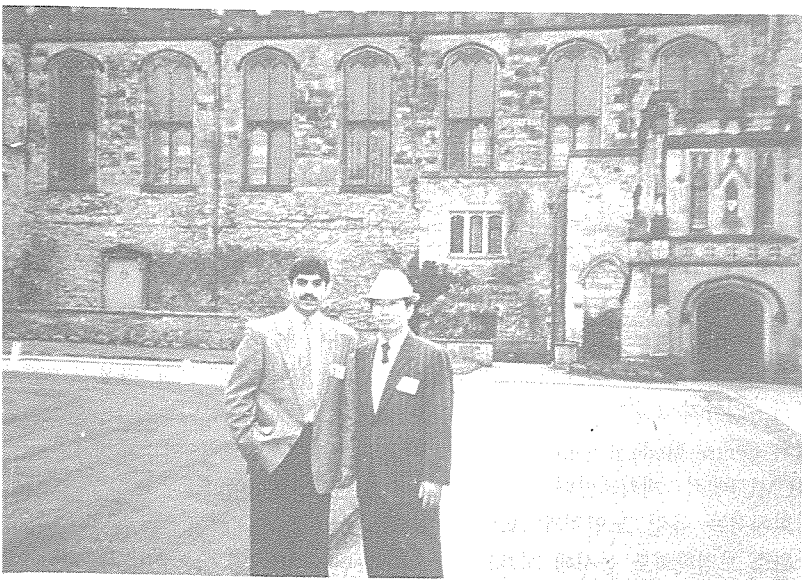
고려대학교 의과대학
치과학교실
교수/신 상 완

제 38차(91년도)영국보철학회 학술대회가 지난 3월 24일부터 26일까지 3일간 런던에서 약 500km 떨어진 Durham대학교에서 개최되었다. 영국의 16개 치과대학과 영연방의 치과대학 보철과 staff를 중심으로 24개의 구연연제, 13개의 포스터 및 table clinic등으로 진행되었으며, 첫날 저녁, 회장인 런던대학 Guy's 치과대학(UMDS)의 John D.Walter교수를 좌장으로 노인학 심포지움 및 치과대학생 교과과정에 대한 광범위한 토론이 있었다.

둘째날, 세째 날에는 1) Osseointegrated Implant, 2) 일반연제, 3) 교합 4) 교모 및 노인보철학, 5) 재료 등 5가지의 주제를 중심으로 발표가 진행되었으며 분야별로 H.W.Preiskel(세계보철학회 회장) 및 A.M.Fletcher(차기 영국보철학회 회장)등 다른 좌장들에 의해 진행이 되었다. 그중에서 몇 가지 흥미 있었던 발표를 소개하고자 한다.

런던대학 King's college 치과대학의 R.M.Watson교수 등은 악안면보철중 특히 osseointegrated implant를 이용한 prosthetic ear와 implant보철을 위해 환자를 선택하는 기준에 대한 발표가 있었는데 환자의 관리면에서 철저하게 보였으며 임플란트 시술에 신중을 기하는 인상을 받았다.

또한, 런던대학교 UMDS(가이즈)치과대학 R.I.Nairn교수는 implant overdenture를 위한 vestibuloplasty와 임플란트 교합압 분산에 대한 발표를 하였고 Sheffield대학의 G.E.White교수는 "You too can have a passive fit"라는 제목으로 Branemark implant system 가공과정을 위한 transmucosal abutment의 대용품인 Brass analog의 구조적인 결합을 실험적으로 연구하여 multiple



· 91년도 영국보철학회가 열린 Durham 대학열 1000년된 Durham성에서

필자가 영국 보철학회에서 받은 강한 인상은 osseointegrated implant에 관한 관심도가 고조되는 것과 함께 학회발표연제들 중에서도 implant에 대한 비중이 커져가고 있다는 점이었으며, 또한 특히 학회운영면에 있어서 보면 참석자 전원이 진지하게 학회일정을 같이 하도록 배려가 되어있었던 점, 발표자 거의 대부분이 senior staff들이었다는 점이 특이하였고, 구연연제발표가 포스터, table clinic등을 골고루 볼 수 있도록 배정되어있기 때문에 포스터 발표자와 충분한 토의를 할 수 있었던 점 등, 참석자나 발표자 모두를 배려한 점은 모든 학술행사에서 도입해야할 사항이라고 느껴졌다.

abutment를 연결하는 super-structure는 거의 대부분의 case에서 casting후 section하여 soldering을 해주어야 한다는 정설을 뒤집고 Göteborg 대학의 Branemark 연구팀으로 하여금 brass analog를 개선하여 다시 제작하도록 한 실험결과를 보여주었다. 지금 현재 유통되고 있는 brass analog는 1990에 새것으로 교체되었기 때문에 개선된 analog이다.

또 Glasgow대학의 M.F.Lyons 교수는 실험을 통해 교합압 분석 기기인 Tek-Scan이 occlusal force의 위치나 크기를 정확하게 표시해주지 않는다고 증명해 보였다.

남들의 제안을 쉽게 수긍하고 쉽게 받아들이는 우리들의 자세보다 적극적으로 확인하고 개선하려는 태도가 돋보였었다.

뉴캐슬대학의 A.S.Hirgreaves 교수는 17세기 영국의 보철치료에 대해서, R.C.Fereday 교수는 "Mechanical Dentistry"의 저자 Francis Balkwill(1837-1921)의 교합력에 미친 영향에 관한 업적에 대한 발표를 하였는데 역사를 중요시하는 영국인다운 모습을 보여주었다.

런던 가이즈대학의 M.R.Fenlon교수는 미국 오하이오대학의 J.B.Woelfel교수와 공동연구한 "Leaf gauge의 condylar position의 guide에 대한 효과"의 연구와 현재 연구중인 new Leaf gauge를 소개하였다.

본인이 영국 보철학회에서 받은 인상은 osseointegrated implant에 관한 관심도가 고조되는 것과 함께 학회발표연제들 중에서도 그 비중이 커져가고 있다는 점이었으며, 또한 특히 학회운영면에 있어서 보면 참석자 전원이 진지하게 학회일정을 같이하도록 배려가 되어있었던 점, 발표자 거의 대부분이 senior staff들이었다는 점이 특이하였고, 구연연제발표가 포스터, table clinic등을 골고루 볼 수 있도록 배정되어서 포스터 발표자와 충분한 토의를 할 수 있었던 점 등, 발표자 모두를 배려한 점 등이 좋은 인상을 주었다.

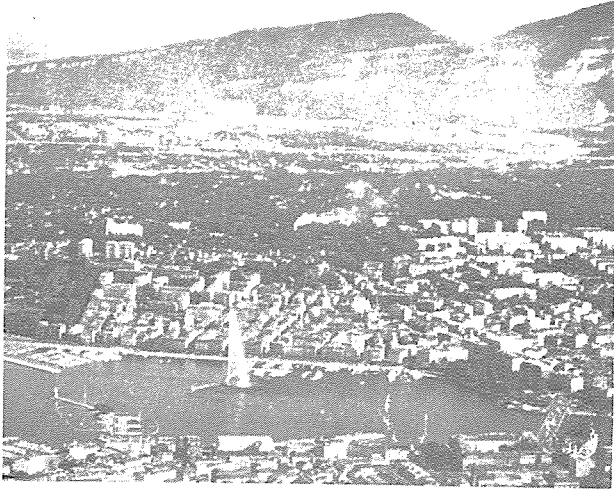
제15차 유럽보철학회가 9월 4일부터 7일까지 4일간 스위스 제네바의 Centre Medical Universitaire(CMU)에서 개최되었다. 이번 학회에서는 유럽 노인치과학회와 스위스 보철학회도 동시에 개최되었다.

"노인의 보철수복"이라는 제목으로 회장인 스위스 제네바치과대학 Budtz Jörgenson교수의 개회사를 필두로 11개의 Key note speaker를 포함, 82개의 구강연제 발표와 51개의 일반연제발표, 5개의 테이블 크리닉 등으로 진행되었다.

제일먼저 스웨덴 Göteborg대학의 G.E.Carlsson교수는 "Functional Indications for Prosthetic Rehabilitation"이라는 제목으로 기존의 보철수복이 기능적으로 많은 제한을 가지고 있으며 임프란트에 의한 보철수복은 자연치와 거의 비슷한 기능적 회복을 가져온다고 주장하였으며, 무치악환자에 있어서는 특히 osseointegrated implant에 의한 수복이 complete denture에 비해서 현저하게 기능이 개선될 수 있는 점을 강조하였다.

제네바대학의 Ch.H.Rapin교수는 영양과 전신건강에 대한 발표를 하였고 Berne대학의 N.P.Lang교수는 보철치료시 치주건강의 중요성을 강조하였다.

스웨덴의 Lund대학의 P.O.Glantz교수는 "보철환자에 있어서의 예후 및 예방적수단"에 대한



· 91년도 유럽보철학회가 열린 제네바

주제발표에서 그 역시 노인환자의 광범위한(extensive)보철수복에서 osseointegrated implant에 의해 유지되는 보철수복이 기존의 보철수복보다 좋은 예후를 보여준다고 주장하였다.

노르웨이의 오슬로대학의 B. Darh교수는 “교모가 심한 환자의 보철수복”에 대해서 수복재료의 영구성에 관계되는 여러 어려운 문제점 및 이의 해결책에 대해서 발표하였다.

독일 튜빙겐대학의 H. Weber교수는 “노인환자의 보철수복의 새로운 접근방법”이라는 주제로 그는 가능한 방법으로 overdenture를 repair혹은 modify하는 방법, precision attachment나 telescopic 보철물을 제작하는 방법, 임프란트에 의한 보철수복방법을 보여주었다.

스위스의 Berne대학의 A.H.

Geering교수는 노인환자의 50%정도가 경미한 약기능이상을 가진다고 보고하였고 쥘리히대학의 M. Koller교수는 노인환자는 의사와의 communication에 문제가 있으며 노인환자를 위한 특별한 대화 전달방식이 요구된다고 보고하였다.

Ph.Gallon은 “Esthetic use of composite in large restoration including implant”에 대해서 implant보철에서도 esthetic compromise가 요구된다고 여러 임상예들을 보여주었다.

본인도 서규원 교수와 공동연구한 “Failed titanium alloy(hallow basket)implant”라는 제목으로 구연연제를 발표하였다.

마지막 날 마지막 연자인 스위스 Berne대학의 보철과 여자교수 R.Merice-Stern은 ITI implant에 의한 overdenture의 수년간의

임상통계를 바탕으로 4개의 implant에 의해 지지를 받는 bar-overdenture나 2개의 implant에 의해 지지를 받는 Stud-overdenture는 성공률에서 차이가 없다고 주장하였다.

유럽보철학회에서 본인이 느낀 점은 많은 연제들이 implant에 관한 것들이었으며 그중에서도 Branemark implant에 관한 것이 대부분이었고 ITI와 IMZ implant에 대한 것이 약간 있었으며, Manchester대학의 A.A.Grant교수가 “Treatment options for the atrophic mandibular ridge”란 주제로 여러가지 무치악의 treatment중에서 implant의 역할도 중요하다고 발표한 것과 마찬가지로 노인환자의 보철수복의 방법중 osseointegrated implant에 의한 보철수복이 하나의 치료술식으로 선택될 수 있다고 생각되었으며, 치료 계획을 세울 때 기존의 보철수복 방법이 기능적인 제한점을 가질 경우는 물론, 가철성 보철물이나 고정성 보철물을 위해서 요즘 임프란트 보철수복의 비중이 점점 커지고 있다고 느꼈다.

다음번 개최지는 폴랜드로 폴랜드 보철학회에서 미리 내년도 참가신청을 받고 있었으며 구연연제 및 포스터발표를 모집하는 안내문을 나누어주고 있는 점이 이채로웠다.

양 보철학회를 참석하고서 우리의 학술대회와 비교하여 느낀 점은 개최일정이 항상 전년도 학술대회에서 결정되어지고 있고, 1-2년 후의 계획을 미리 세워 참석자 및 발표자가 몇 달전 혹은 심지어 1년전에 미리 계획하고 확정하도록 배려한 점이 돋보였다.