

연재 <Cera-One-System> (IV)

Single Tooth Missing Case에서 사용되는 브로네마크 임플란트 시스템 - Cera-One system

경북대학교 치과대학 보철과교수 조 성 암
전 스웨덴 퀘텐버어그 의대 방문교수
퀘텐버어그시 브로네마크클리닉 방문의사

Crown Delivery

CeraOne System은 선반가공된 지대치의 측벽(그림 23의 다)과, Ceramic Cap의 측벽(그림 23의 라)은 꼭끼는 상태이므로 Final Cementation을 해놓으면 크라운을 뜯지 않고는 제거가 매우 어렵다.

그러므로 Cementation전에 교합, 인접치 Contact, 색깔, 형태가 만족스럽게된 후, Cementation을 고려한다.

본래 CeraOne Abutment(新型 Single Tooth Abutment)의 개발은 Abutment Screw의 재질을 Titanium에서 Gold Alloy로 바꾼데에 있다.

Gold-Alloy는 더 잘 조일 수 있기 때문이다.

즉, Permant Screwing이 가능하게 되었고, 다시 Unscrewing할 필요가 적어짐에 따라 임플란트지대치와 보철물의 접착에 Coventional Dental Cement를 이용하자는 개념이다

舊型 Single Tooth Abutment(Jemt Abutment)는 新型과는 달리 보철물이 PFM형태이었다(그림 23의 나).

新型은 Porcelain Jacket Crown형태를 이용한다(그림 23의 라)

여기서 생각해 보아야 할 점은, 舊型은, 보철물을 Retrieval할 수 있는 장점이 있으나, 임플란트지대

치의 나사가 풀어진다는 단점이 있다는 것이다(그림 23의 바).

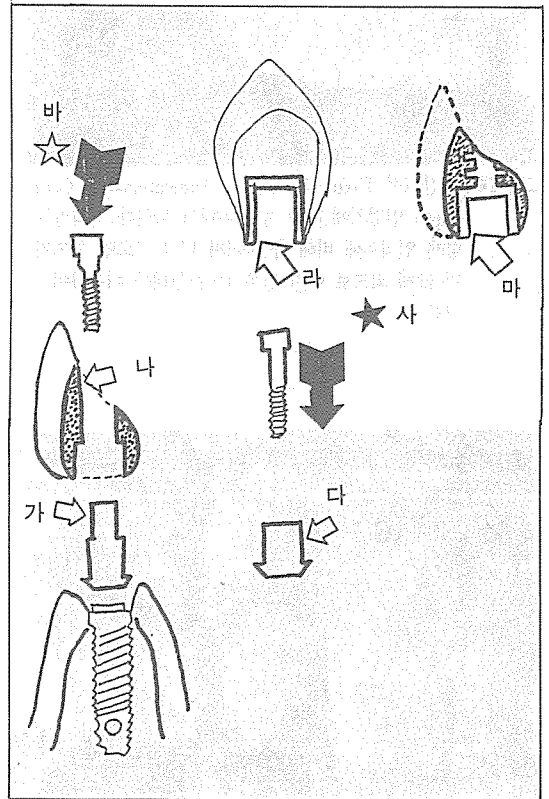


그림 23.

브로네마크 임플란트 단관지대치(Single Tooth Abutment)의 新, 舊型 比較表

	舊 型	新 型
상품명	single Tooth Abutment Jemt Abutment	CeraOne Abutment
Main Diffrece	임플란트지대치나사가 티타늄이다.	Gold-Palladium alloy
보철물형태	PFM(그림 나,)	Pocerain Jacket Crown(그림 라) PFM(그림 마)
장점	필요시 보철물의 파손없이 보철물을 철거, 장착할 수 있다.	임플란트 지대치나사가 풀리지않는다. 심미적이다./Jacket Crown의 경우
단점	임플란트지대치나사가 풀려진다.	저작압에 도제가 파절될 수 있다./Jacket Crown의 경우

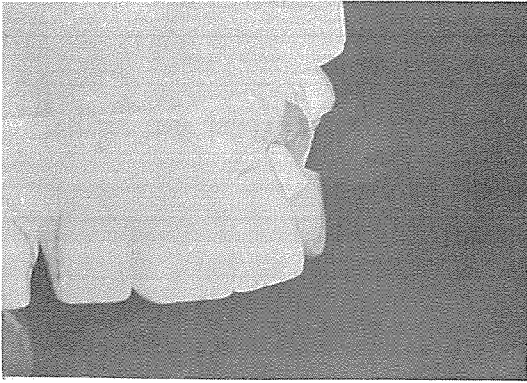


그림24. 사진에서 Fixture의 Labial Angulation으로 Ceramic Cap이 인접치에 비해 특 튀어나와 보인다. (화살표)이렇게 인접치에 비해 특 볼거져 튀어 나오면 보기가 좋지 않게 되므로 이런 경우 PFM형태를 이용하여 이를 피할 수 있다.

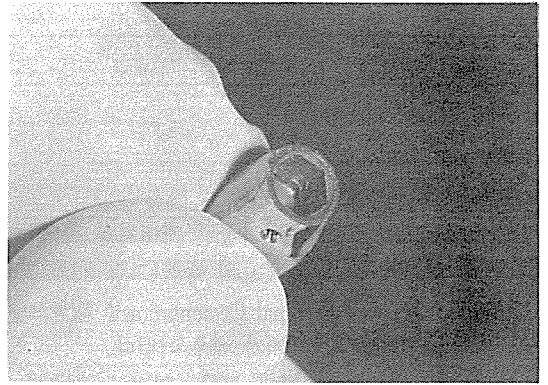


그림25. 이때는 Metal Coping은 Plastic Impression Coping (대한치과의사협회지 Vol.30, No.4, 1992 Page 그림 6-1)의 손잡이 부분을 잘라내고, Plastic Coping의 측벽을 깎아내어 얇은 Base Metal Casting을 만든다.

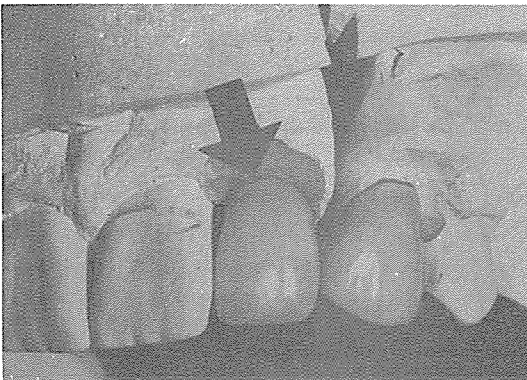
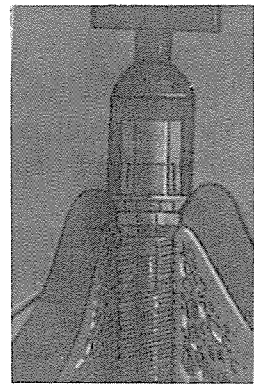


그림26. 그림의 환자 상악좌측 2번이 튀어나오지 아니하고 인접 3번치아와 잘 조화되고 있다.



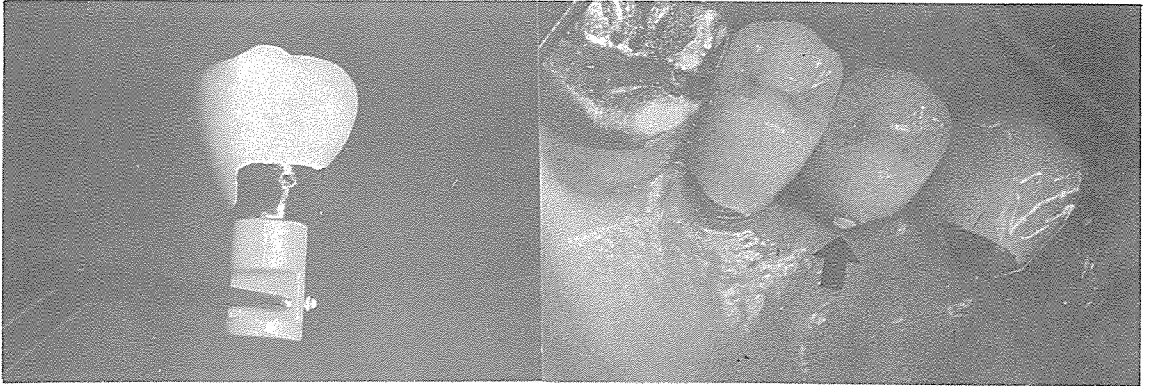


그림27. 구치부의 Single Restoration의 경우, Ceramic Cap만을 이용하면 파절의 우려가 있으므로 PFM의 형태를 이용한다. 그리고 이런 신형의 PFM형태는 Cementation시 Vent까지 줄 수 있어 완벽한 Cementation을 할 수 있다. Vent는 Cement가 굳으면 Acrylic Resin으로 막는다(그림 28).

新型은, 보철물의 철거가 불가능하므로, 필자의 생각으로는 신형과, 구형의 장점을 합친 형태가 바람직한데, 다시말하여, 그것은, 신형, CeraOne Abutment와 Abutment Screw를 사용하되, (그림 23의 다, 사)에 그림 나를 연결하는 PFM형태로 하면, 임플란트지대치의 나사도 풀리지 아니하고, 필요하다면 보철물의 파손없이 보철물을, 철거 장착할 수 있을 것이다.

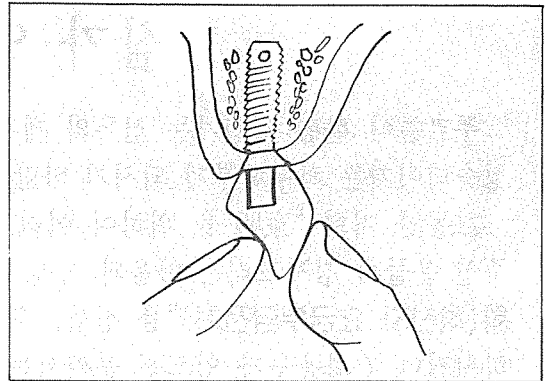


그림29. Cementation은 통상적인 Cement를 사용하여 손가락 압력으로 약 60초간 충분히 눌러 수압에 의한 Back Pressure를 방지한다.



그림30. 환자 우측 측절치를 보면 종래의 임플란트형태와는 달리 인접치와 색채나 형태가 임플란트를 했는지 안했는지 표시가 전혀 없다.



그림31. 상악 좌측 중절치의 Fixture(임플란트 고정체)모습

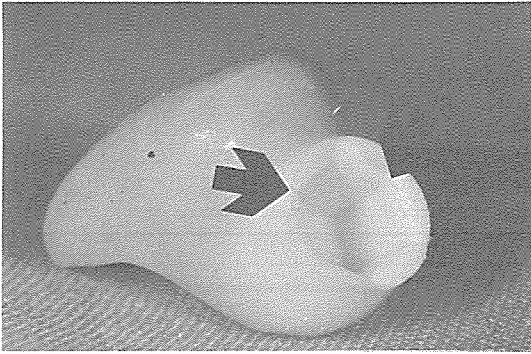


그림32. Ceramic Cap에 의한 Single Porcelain Jacket Crown. 육각음형을 뚜렷이 볼 수 있다.



그림33. 완성된 모습

(다음호 계속)

삼가 알립니다.

푸르름이 한층 짙어가는 신록의 계절을 맞이하여 계획하시고 원하시는 일들이 성숙되어지는 하루하루가 되시기 바랍니다.

그동안 저희 “東明”을 위하여 여러모로 격려를 아끼지 않으시고 많은 모듬을 주신 분들께 감사드리는 마음과 함께 조그마한 성의를 표하고자 “크로바씨비즈니스화(착신자 요금부담전화)”를 신설, 운영키로 하였습니다. 우리 합금으로 주문을 하시거나 전화용무가 있으신 분께서는 아래의 전화번호를 이용하여 주시면 전화 요금은 저희 회사에서 부담코져 합니다. 작으나마 큰 성의로 받아주셔서 모쪼록 많은 이용 있으시길 바랍니다. 저희는 여러 선생님들께서 보내주시는 큰 성원과 격려에 힘입어 전 직원이 합심하여 국민구강보전향상을 위하여 일한다는 자부심을 가지고 끊임없이 연구·노력하는데 전력을 다하겠습니다.

앞으로도 많은 관심을 가지고 지켜봐주시기 바라며 항상 건강하시기를 바랍니다.

東明合金

크로바씨비즈니스전화 :

을지로 080-021-2875

강 남 080-022-2875

영등포 080-244-2875

1992. 6

東明合金 영업부 올림