

브로네막 임플란트시스템의 심미적개념

경북대학교 치과대학 보철과교수
전 스웨덴 귀텐버어그의대 방문교수
귀텐버어그시 브로네막클리닉 방문의사
조 성 암

네모난 인상 채득용 덮개 사용 방법



그림 101. square coping(모양이 사각형이다)은 “pick-up” technique을 필요로 하고, 구강에서 접근이 쉬운 곳(하악전치부같은)에서 사용하기가 편리하다. 각 심미 임플란트 지대치(EsthetiCone abutment) 주위의 조직 공간이 망가지는 것(collapse)을 방지하기 위하여 plastic healing cap으로 보존한다.

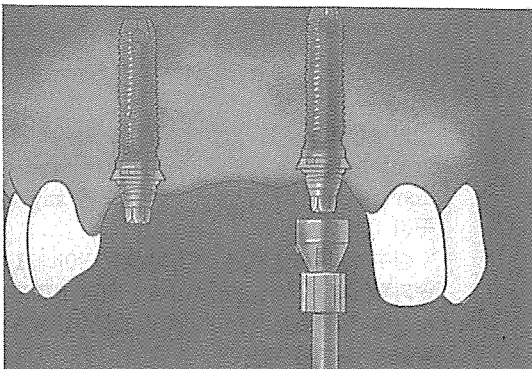


그림 102. square impression coping은 tray의 개방된 상부를 넘어나올 정도로 긴 guide pin을 사용한다. 다양한 길이의 guide pin들이 여러가지 fixture 머리 부위의 깊이에 따라 사용될 수 있다.

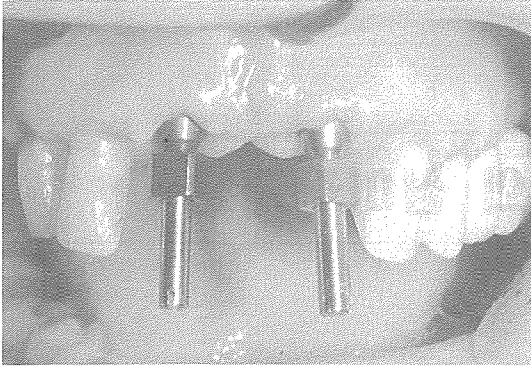


그림 103. 각 guide pin은 부드럽게, 그러나 임플란트 지대치(abutment)와 impression coping 사이의 금속간의 접촉이 완전할 수 있도록 정확히 장착한다.

저측부의 긴밀함이 의심되면 방사선 확인이 필요할 수도 있다.

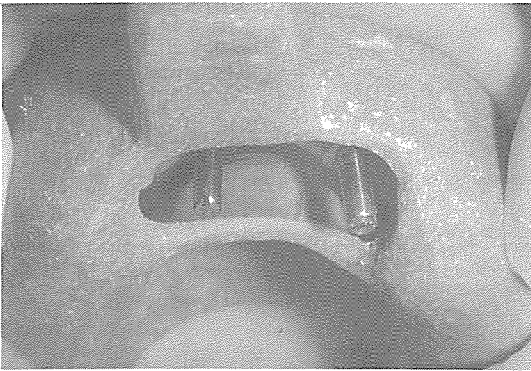


그림 104. 이 방법은 미리 diagnostic cast로 부터 지붕이 없는 tray를 만들어 사용한다. guide pin이 tray의 지붕이 열린 구멍 위로 나올 정도로 충분히 긴 것이어야 하며, guide pin이 tray와 interference가 없는지 확인하기 위하여 인상에 앞서 시적해 본다.

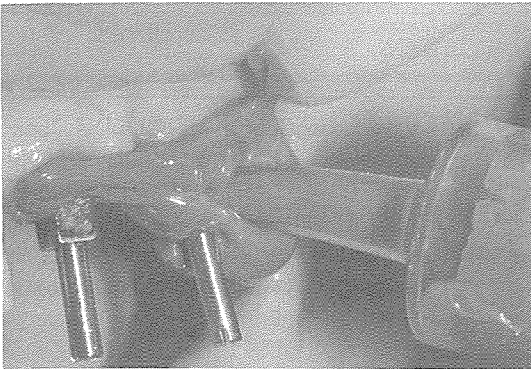


그림 105. 탄성 인상재를 기포의 유입을 최소화하면서 coping 주위에, 특히 palate면에 잘 주입한다. 인상재 안에서 coping의 움직임을 최소화하기 위해 tray adhesive를 coping 표면에 발라주는 것이 좋다.



그림 106. 인상재를 주입하는 동안 보조자는 tray에 인상재를 담는다. 술자는 치아와 implant impression coping 위에 완전히 안착되도록 tray를 구강 내에 옮긴다.

상부 구멍으로 나온 인상재는 닦아내고, 손가락으로 두 guide pin의 끝이 느껴질 때까지 누른다. 인상재가 완전히 굳을 때까지 손가락으로 pin위를 누른다.

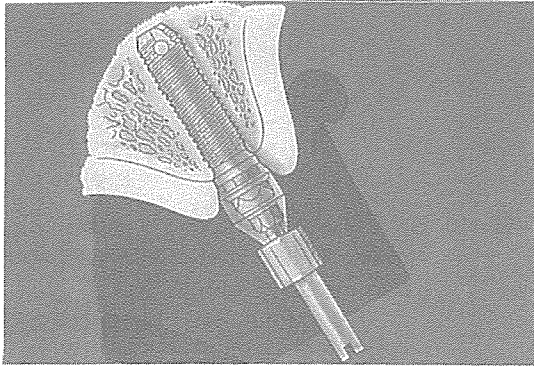


그림 107. 이 횡단면 그림은 인상재 안에 impression coping이 고정되어 있는 모습을 나타내고, 'pick-up' technique의 장점을 보여준다.

이 방법은 coping이 tray 제거 후에도 인상재 안에 있으므로 transfer 과정이 없기 때문에 transfer 과정 중에 생기는 오차를 최소화할 수 있으므로 transfer 방법(tapered coping을 이용하는 방법)보다 오차가 적다. 이 방법을 가능하면 쓰는 것이 좋다.

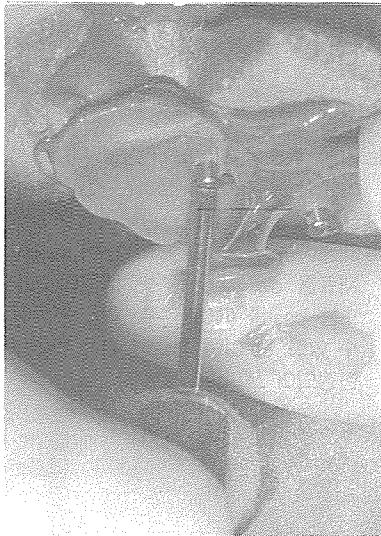


그림 108. 상부에 노출된 guide pin의 끝을 풀면 임플란트 지대치(abutment)로부터 coping을 쉽게 분리할 수 있고, 이렇게 guide pin을 인상체 내에 뉘든 상태에서 구강으로부터 tray를 조심스럽게 제거한다.



그림 109. 완성된 인상에서 coping의 안정에 영향을 미칠 수 있는 오차와 결함을 검사한다. impression coping의 가공된 base 위로 밀려온 인상재가 조금이라도 있다면 coping이 부정확하게 안착된 것을 의미하며, 인상 채득을 다시해야 한다.

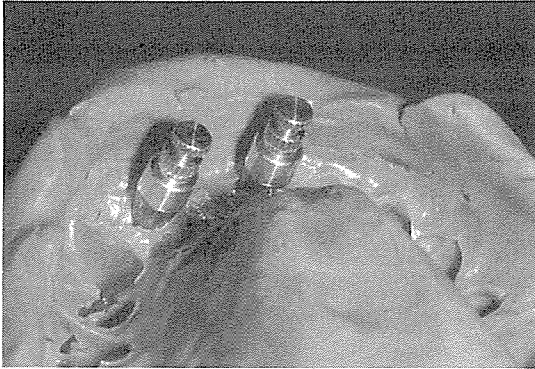


그림 110. 경사진 기공용 모형(tapered brass analog)을 각 coping에 적합하여 tray의 반대편으로 부터 guide pin을 조임으로써 연결한다.
두 구조물 사이의 금속간 접촉의 정확성은 눈으로 확인할 수 있다.



그림 111. 가공, 특히 전치부에서 탄성 재료를 사용하여 치은의 변연부를 재생하는 것이 편리하다. tissue conditioning resin이나 특히 치은의 형태를 재생하는데 쓰이도록 고안된 silicone rubber 재료를 die stone을 붓기 전에 사용하거나, 또는 cast를 떼어낸 후 치은 부위에 사용할 수 있다. 단 이런 재료는 치은 변연 부위에만 한정되어 쓰이도록 한다.

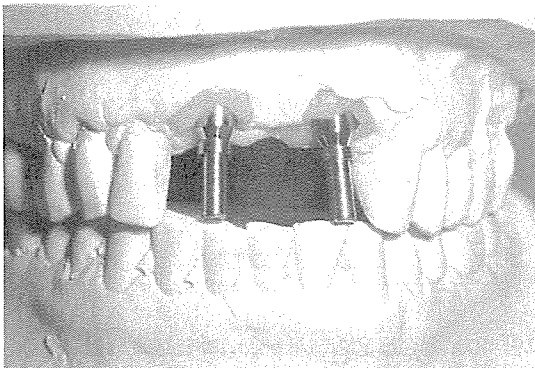


그림 112. 완성된 주 모형은 치아 구조와 심미 임플란트 지대치(EsthetiCone)의 관계를 정확히 나타내야 한다.
이 cast는 필요하다면 임시 수복물 제작을 위해 또는 술자의 생각에 따라 complete fixed bridge의 제작을 위해 사용된다.

〈다음호에 계속〉