

# 전부무치악케이스의 심미적고려

경북대학교치과대학 보철학교실  
부교수 조 성 암

섬에 세워진 레스토랑, 오페보리항에서 이섬까지 가는 작은배가 있는데 이안에 들어가면 스웨덴 아가씨 레지가 커피를 따라주기도 한다.

그림 218 ; wax-up이 완성된 wax-denture를 구강내에 장착한 모습. 특히 할것은 이환자전치부에 종래의 방법과는 달리 금속임프란트지대치

그림 206 ; 구강내에서 duraray-resin으로 붙인 (그림 205) 금속구조물을 구강밖으로 꺼낸다.



그림 206.

그림 207 ; duraray-resin으로 붙인 금속구조물을 solder할 solder block을 만들기 위하여 boxing을 시행한다.

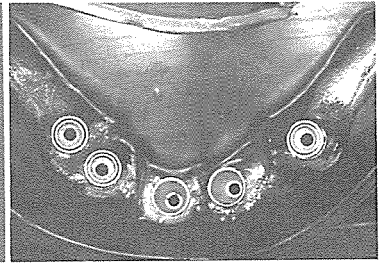


그림 207.

그림 208 ; 일차적으로 매몰을 시작한다.

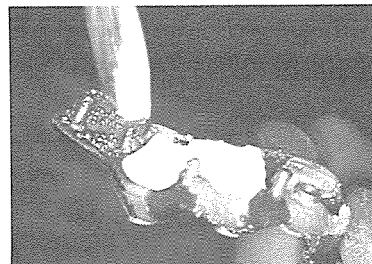


그림 208.

그림 209 ; 일차적인 매몰을 끝낸모습.



그림 209.

그러나 그림 209의 맨 외쪽에 골드시린더가 노출된 것이 보인다. 이곳을 덮어야만 한다.

그림 210 ; 확인매몰이 끝난 그림.



그림 210.

그림 211 ; 1차 soldering.



그림 211.

그림 212 ; 1차 soldering이 끝난 모습.

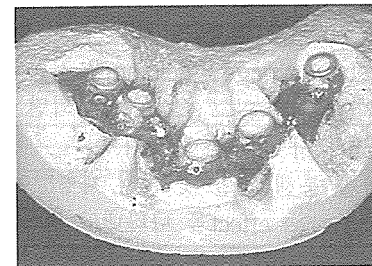


그림 212.

그림 213 ; 1차 soldering이 끝나고 살펴보면 완전한 soldering이 안된 부위가 있기 쉽다. 이를 확인하여 2차 soldering을 실시한다.



그림 213.

그림 214 ; soldering이 완성된 모습. 이를 구강내에서 다시 맞추어 본다.

그림 215, 216 ; 구강내에서 적합도검정이 끝나면 이를 다시 교합기로 되돌아 장착시키고 resincuring을 위한 wax-up을 시작한다.

일부 교과서나 초기 스웨덴 교제에 directresin에 의하여 curing을 시도하기도 하나, indirectresin에 의한 resin을 사용하는것이 현재의 통상적인 방법이다 그림 215에 교합기 후방에서 관찰한 wax-up이 끝난 상태의 모습.

그림 217 ; 사진은 스웨덴 오페보리항구에서 바다건너 덴마크의 후레드릭스하븐을 가는 도중에 만나게 되는 작은

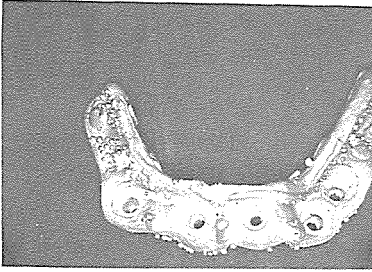


그림 214.

의 색깔을 감추기위하여 resin으로 이것을 cover되도록 하여 보았다.

이렇게 할수 있는 이유는 전부무치악의 환자의 경우 브로네막임프란트는 임플란트주위염으로 인한 실패보고가 거의 없었기 때문이다.

이환자는 그후 약 4개월이 지나서 음식물이 끼어 빠지기 어렵다는 이

유때문에 하방을 3밀리 정도 삭제하였다. 그러나 금속색깔은 덮을 만큼 레진을 내려 심미적으로 개선을 시도하였고 3여년이 지난 지금까지도 만족하고 있다.

또하나, 구치부의 standard abutment는 기존이론(치은연상 2-3밀리)와는 달리 치은높이에 맞게 하거나 약간높게(1밀리정도)하여 심미적으로 개선하려하였다. 어떤 보고는 치은의 과도증식을 우려하는 보고도 하고 있으나,만약 그런일이 있어도 칼로 잘라버리면 그만이고, 더구나 osseointgration과는 무관하기 때문이다.

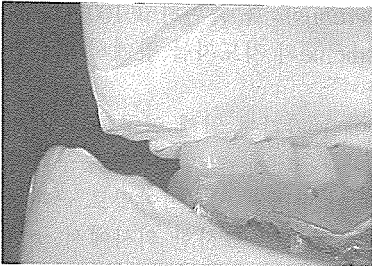


그림 215.



그림 216.



그림 217.



그림 218.

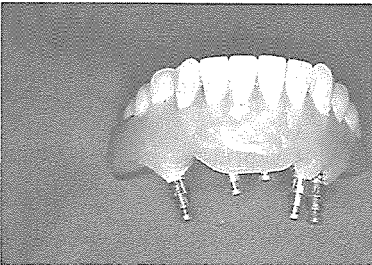


그림 219.

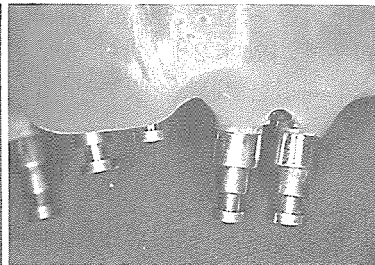


그림 220.

그림 219 ; 이렇게 구강내에서 try-in 하여본 wax-denture는 resin-curing을 위하여 gold-cylinder 하방에 gold-cylinder를 보호하기 위하여 protection cap을 씌운다. 여기서는 abutment-replica를 사용하였다.

(필자의 경험에 의하면 gold-cylinder라던가, abutment replica라던가하는 임플란트분야의 term은 처음 읽으시는 분은 이해를 못하시는 것같다. 이런 용어가 나올때마다 마치 영어단어 정리하듯이 그림을 그려가며 정리하시며 계속 의문을 품고 계시면 그리 어렵지 않게 정리되리라 생각된다.)

그림 220 ; gold-cylinder와 abutment 관계까지 resin을 아래도 당긴 모습.

그림 221 ; 하락전방의 노출된 금속임프란트지대치를 감추기 위해 아래로 끌어내린 레진상의 모습, 이런 경우에 EsthetiCone도 한계가 있다.

그림 222 ; 통상적인 총의치제작과정에 따라 매몰한 모습.



그림 221

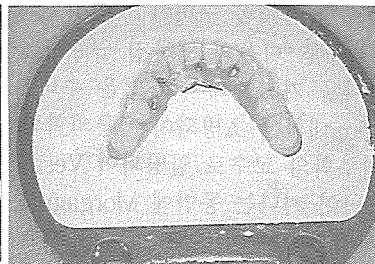


그림 222.

<다음호에 계속>