

# 소아과 外來患者의 主訴證에 대한 考察

(경희분당한방병원 : 1995.5.1~1996.4.30)

이진용\* · 정재환\*\* · 김덕곤\* · 정규만\*

\* 경희대학교 한의과대학

\*\* 경희대학교 한방병원

## I. 서론

최근에는 한방에서도 소아를 대상으로 분과를 하여 진료를 하면서 치료효과의 상승과 소아 보호자들의 호응을 받으면서 발전의 발전을 거듭하고 있다. 소아는 성인과 달리 독특한 생리, 병리를 가지고 있기 때문에 한방의 소아의 진료에서 분과의 장점은 충분히 고려해야 할 것이며 소아 질병의 치료에 한방의 역할이 어떻게 상황진개가 되고 있고 앞으로 한방의 연구나 교육이 어떻게 진행되어야 하는가를 정리할 필요가 있다고 본다.

소아 환자는 주로 한방의 특성상 입원치료보다는 외래치료가 주가 되고 있는데 지금까지 소아외래 환자의 주소증 분석을 통한 발표가 없어서 소아외래환자의 분석관찰이 없었던 바 이를 구체적 관찰을 시도하고자 1995년 5월 1일부터 1996년 4월 30일까지 경희분당한방병원 소아과에 내원한 초진 환자를 중심으로 주소증 분석을 하여

보았다.

진료진이 충분하지 못하고 일개 병원이 질병의 양상을 온전히 대변하기는 어려우나 초진환자 2227명의 주소증 분석은 나름대로 분석고찰의 가치상 있다고 판단되어 몇가지 항목으로 나누어 고찰하여 보았다.

## II. 대상 및 방법

1995년 5월 1일부터 1996년 4월 30일까지 1년동안 경희분당한방병원 소아과에 내원한 초진 환자 2227명을 대상으로 하였다.

관찰방법은 이 기간동안 내원한 보호자에게 우선 望問聞切의 四診중 問診을 하여 주소증을 찾아내고 주소증이 분명하지 않을 때는 진료자가 증상을 분석하여 주소증을 만들었다.

연령의 대상은 0세부터 15세까지가 9.7%이며 16세 4명, 18세 2명도 관찰 대상에 포함시켰다.

관찰내용은 주소증의 내용과 남녀비,

연령비와 남녀비, 나이에 다른 주소증의 가장 많은 비율을 차지하는 것, 허약아의 월별 주소별 비율, 허약아의 월별, 남녀별 비율, 감기환자의 월별빈도, 기침환자의 월별빈도, 야뇨증의 남녀비와 월별빈도, 소화기와 호흡기허약아의 월별빈도 등을 하였다.

### III. 관찰결과

총 2227명중 남자는 1338명으로 60.1%, 여자는 889명으로 39.9%를 보였고 남녀비는 1.50 : 1 이었다. (Table I)

연령별 외래환자의 연령분포는 0세부터 1세가 367명으로 16.47%, 2세부터 6세가 1199명으로 53.83%, 7세이상인 661명으로 29.68%였다. (Table II)

소아기 전 연령군을 통한 주소의 빈도를 보면 허약, 호흡기허약, 소화기허약이 602명으로 27.0%, 감기가 178명으로 8.0%, 기침이 166명으로 7.5%, 식욕부진이 106명으로 4.8%, 야뇨증이 94명으로 4.2%, 축농증이 86명으로 3.9

%, 뇌성마비가 80명으로 3.6%, 알레르기성 비염이 67명으로 3.0%, 식체가 54명으로 2.4%, 경기가 48명으로 2.2%, 복통이 48명으로 2.2%, 아토피성피부염(태열)이 7명으로 2.1%, 기관지천식이 42명으로 1.4%, 발한과다가 28명으로 1.3%, 설사가 27명으로 1.2%, 코피가 24명으로 1.1%, 구안와사가 23명으로 1.0%, 언어장애가 23명으로 1.0%, 기타가 499명으로 22.4%였다. (Table III)

허약아 602명중 소화기허약이 55명으로 9.1%, 호흡기허약이 106명으로 17.6%, 허약이 441명으로 73.3%로 나타났다으며 1년중 5월에는 42명으로 7.0%, 6월은 54명으로 9.0%, 7월은 32명으로 5.3%, 8월은 31명으로 5.1%, 9월은 45명으로 7.5%, 10월과 1월은 70명으로 11.6%, 11월은 52명으로 8.6%, 12월은 59명으로 9.8%, 2월은 61명으로 10.1%, 3월은 34명으로 5.6%, 4월은 51명으로 8.5%인 것으로 나타났다. (Table IV)

Table I : The Number and Percent of New Outpatients according to sex visited the Pediatric clinic of Kyung Hee Boondang Oriental Hospital, May 1995-April 1996.

Sex	N	%
Male	1338	60.1
Female	889	39.9
Total	2227	100.0

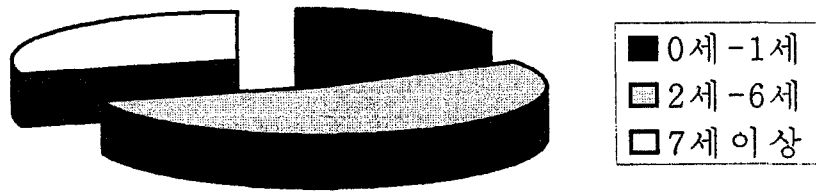
Fig. I: The Number and Percent of New Outpatients according to sex v isited the Pediatric clinic of Kyung Hee Boondang Oriental Hospital, May 1995-April 1996.



Table II. The Number and Percent of New Outpatients according to Age.

Age	No	%
0세-1세	367	16.5
2세-6세	1199	53.8
7세이상	661	29.6
Total	2227	99.9

Fig.II. The Number and Percent of New Outpatients according to Age



TableIII. Frequencies of Chief Complaints in Decreasing Order in All New Outpatients.

Chief Complaint	No. (%)
허약, 호흡기허약, 소화기허약	602 ( 27.0 )
감기	178 ( 8.0 )
기침	166 ( 7.5 )
식욕부진	106 ( 4.8 )
야뇨증	94 ( 4.2 )
축농증	86 ( 3.9 )
뇌성마비	80 ( 3.6 )
알레르기성비염	67 ( 3.0 )
식체	54 ( 2.4 )

경기	48	( 2.2 )
복통	48	( 2.2 )
아토피성피부염(태열)	47	( 2.1 )
기관지천식	42	( 1.9 )
발한과다	28	( 1.3 )
설사	27	( 1.2 )
코피	24	( 1.0 )
구안와사	23	( 1.0 )
언어장애	23	( 1.0 )
기타(1%미만인 경우)	488	( 21.9 )
<b>Total</b>	<b>2227</b>	<b>( 100.3 )</b>

Fig. III. Frequency of Chief Complaints and Monthly of the weakness children.

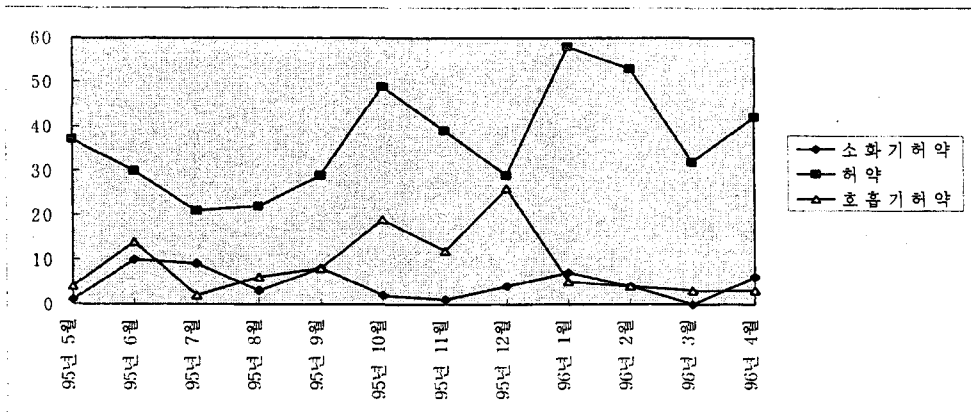
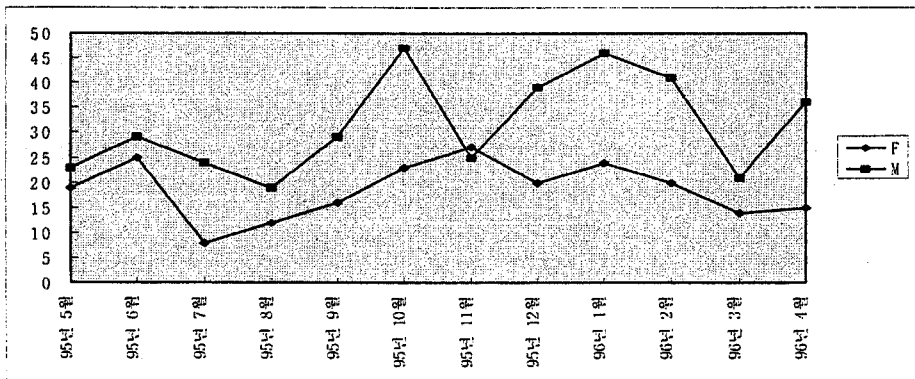


Table IV. Frequency of Chief Complaints and Monthly of the weakness children.

월 소	주			No. ( % )
	소화기허약	호흡기허약	허약	
95.5	1	4	37	42 ( 7.0 )
95.6	10	14	30	54 ( 9.0 )
95.7	9	2	21	32 ( 5.3 )
95.8	3	6	22	31 ( 5.1 )
95.9	8	8	29	45 ( 7.5 )
95.10	2	19	49	70 ( 11.6 )
95.11	1	12	39	52 ( 8.6 )
95.12	4	26	29	59 ( 9.8 )
96.1	7	5	58	70 ( 11.6 )
96.2	4	4	53	61 ( 10.1 )
96.3	0	3	31	34 ( 5.6 )
96.4	6	3	42	51 ( 8.5 )
	55(9.1%)	106(17.6%)	441(73.3%)	602 ( 99.7 )

Fig.IV. Frequency of Sex and Monthly of the weakness children.



허약아 602명중 여자는 223명으로 37%였으며 남자는 379명으로 63%였다. (Table V)

호흡기허약아와 소화기허약아의 연령비에서 소화기허약아 55명중 0세-6세가 26명으로 47.3%, 7세-1세가 29명으로 52.7%였으며, 호흡기허약아 106명중 0세-6세가 87명으로 82.1%, 7세-15세가 19명으로 17.9%였다. (Table VI)

감기환자 178명중 여자는 77명으로 43%, 남자는 101명으로 57%였으며 월별로는 5월에 25명으로 14.0%, 6월에 21명으로 11.8%, 7월에 8명으로 4.5%, 8월에 4명으로 2.2%, 9월에 26명으로 14.6%, 10월에 12명으로 6.7%, 11월에 26명으로 14.6%, 12월에 20명으로 11.2%, 1월에 9명으로 5.1%, 2월에 5명으로 2.8%, 3월에 12명으로 6.7%, 4월에 10명으로 5.6%였다. (Table VII)

기침환자는 166명중 여자가 66명으로 40%, 남자가 100명으로 60%였다. 월별로는 5월에 5명으로 3.0%, 6월에 7명으로 4.2%, 7월에 3명으로 1.8%, 8월과 2월에 10명으로 각각 6.0%, 9월에 11명으로 6.6%, 10월에 24명으로 14.5%, 11월에 35명으로 21.1%, 12월에 15명으로 9.0%, 1월에 14명으로 8.4%, 3월에 9명으로 5.4%, 4월에 23명으로 13.9%였다. (Table VIII)

축농증 환자는 86명중 여자가 28명으로 33%, 남자가 58명으로 67%였다. 또한 월별로는 5월에 6명으로 7.0%, 6월에 3명으로 3.5%, 7월, 8월, 9월, 2월에 8명으로 각각 9.3%, 10월과 1월에 10명으로 각각 11.6%, 11월에 9명으로 10.5%, 12월에 12명으로 13.9%, 3월에

는 없었으며 4월에 4명으로 4.7%였다. (Table IX)

야뇨증 94명중 여자는 37명으로 39%, 남자는 57명으로 61%였다. 나이별로는 3세와 13세가 2명으로 각각 2.1%, 4세가 15명으로 16.0%, 5세가 12명으로 12.8%, 6세가 13명으로 13.8%, 7세가 16명으로 17.0%, 8세와 10세가 6명으로 각각 6.4%, 9세가 9명으로 9.6%, 11세가 7명으로 7.4%, 12세가 4명으로 4.3%, 그리고 14세와 15세가 1명으로 각각 1.1%였다. (Table X)

소아환자 2227명중 허약(허약, 호흡기허약, 소화기허약)이 602명으로 27.0%, 호흡기질환(감기, 기침, 기관지천식, 기관지염, 모세기관지염, 폐염)이 401명으로 18.0%, 소화기질환(식욕부진, 식체, 복통, 설사, 변비, 구토, 소화불량, 배변장애, 구역, 유분, 장염, 간염, 복창, 간비종대, 위염, 일유, 장폐색, 트림)이 303명으로 3.6%, 뇌신경계질환(뇌성마비, 경기, 야뇨증, 뇌손상, 모야모야병, 뇌혈관질환, 정신지체, 뇌발육지연, G-B syndrome, 뇌수종, 뇌실질이상, 신경성섬유종, 뇌출혈, 뇌형성부진, 히스테리성 경기, 수두증)이 184명으로 8.3%, 비뇨기계질환(야뇨증, 소변빈삭, 유뇨, 소변실금, 신장염, 음낭수종, 방광염, 수신증, 신증후군, 오줌소태)이 126명으로 5.7%, 이비인후과질환(축농증, 콧물, 비색, 중이염, 이루, 이명, 알레르기비염, 후두연하증, 鼻痔)이 178명으로 8.0%, 피부질환(아토피성피부염, 접촉성피부염, 항문종기, 두드러기, 피부질환, 백박풍, 사마귀, 발진)이 78명으로 3.5%, 근관절질환(염

좌, 하지동통, 근무력, 진행성근이영양  
 증, 근이완증, 고관절탈구, 관절염, 관  
 절통, 골격기형, 턱뼈골절, 슬통, 슬관  
 절부종, 근육경련, 연골무형성증, 주관  
 절탈구, 류마티스관절염, 요통, 무릎관  
 절이상)이 44명으로 2.0%, 기타(발한과  
 다, 코피, 구안와사, 언어장애, 가래, 야  
 제, 성장지연, 놀람, 발열, 두통, 발육지  
 연, 교통사고후유증, 틱, 알레르기, 비  
 만, 현훈, 구내염, 타박상, 수면장애, 편  
 도비대, 항강통, 흉민, 피로, 읍허, 심  
 허, 안검하수, 안면부종, 마비, 발뺨굽

치동통, 차멀미, 탈장, 성격산만, 혈관  
 증, 학습능력저하, 편도선염, 침샘비대,  
 지방위축증, 지도설, 족열, 족배비, 조  
 성경직, 눈깜빡꺼림, 저혈당증, 입파선  
 염, 자해증, 염색체이상, 요두증, 정서  
 불안, 수족비, 수족냉, 수족구병,, 반응  
 성애착장애, 눈주위결절, 다우증후군,  
 담음, 거대세포바이러스, 심통, 아구창,  
 구취, 안구진탕증, 몽유증 )가 311명으  
 로 14.0%였다. (Table XI)

Table V. Frequency of Sex and Monthly of the weekness children.

월	남녀		No. ( % )
	F	M	
95.5	19	23	42 ( 7.0 )
95.6	25	29	54 ( 9.0 )
95.7	8	24	32 ( 5.3 )
95.8	12	19	31 ( 5.1 )
95.9	16	29	45 ( 7.5 )
95.10	23	47	70 ( 11.6 )
95.11	27	25	52 ( 8.6 )
95.12	20	39	59 ( 9.8 )
96.1	24	46	80 ( 11.6 )
96.2	20	41	61 ( 10.1 )
96.3	14	21	35 ( 5.6 )
96.4	15	36	51 ( 8.5 )
계	223(37%)	379(63%)	602 ( 99.7 )



Fig.V. Age percentage of the Digestive system and Respiratory system.

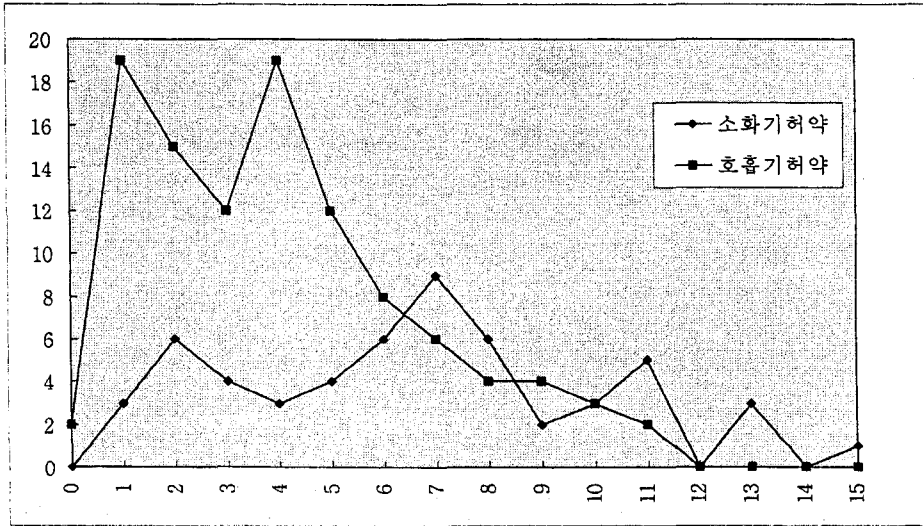


Table VI. Age percentage of the Digestive system and Respiratory system.

나이	종류		No. ( % )
	소화기허약	호흡기허약	
0-6세	26 (47.3%)	87 (82.0%)	113 (70.2%)
7-15세	29 (52.7%)	19 (17.9%)	48 (29.8%)
계	55 (34.2%)	106 (65.8%)	161 (100.0%)

Fig.VI. Frequency of Sex and Monthly of the common cold.

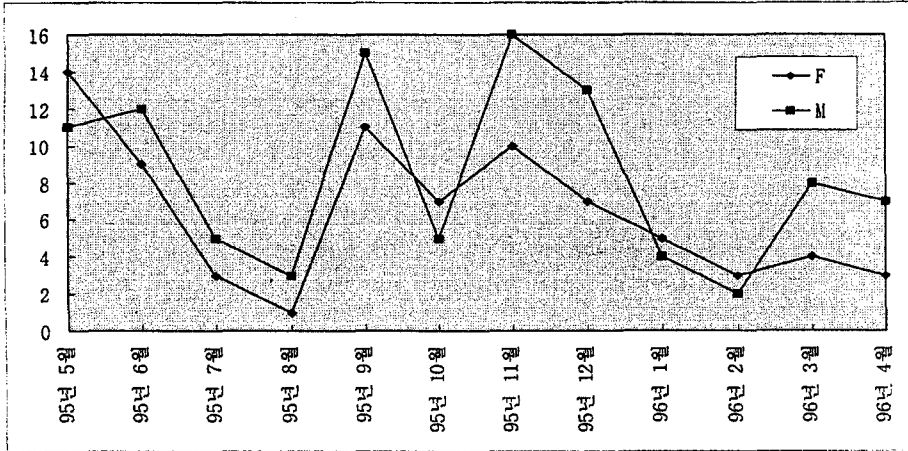


Table VII. Frequency of Sex and Monthly of the common cold.

연월	남녀		No. ( % )
	F	M	
95.5	14	11	25 ( 14.0 )
95.6	9	12	21 ( 11.8 )
95.7	3	5	8 ( 4.5 )
95.8	1	3	4 ( 2.2 )
95.9	11	15	26 ( 14.6 )
95.10	7	5	12 ( 6.7 )
95.11	10	16	26 ( 14.6 )
95.12	7	13	20 ( 11.2 )
96.1	5	4	9 ( 5.1 )
96.2	3	2	5 ( 2.8 )
96.3	4	8	12 ( 6.7 )
96.4	3	7	10 ( 5.6 )
계	77 ( 43% )	101 ( 57% )	178 ( 99.8 )

Fig.VII. Frequency of Sex and Monthly of the cough disease.

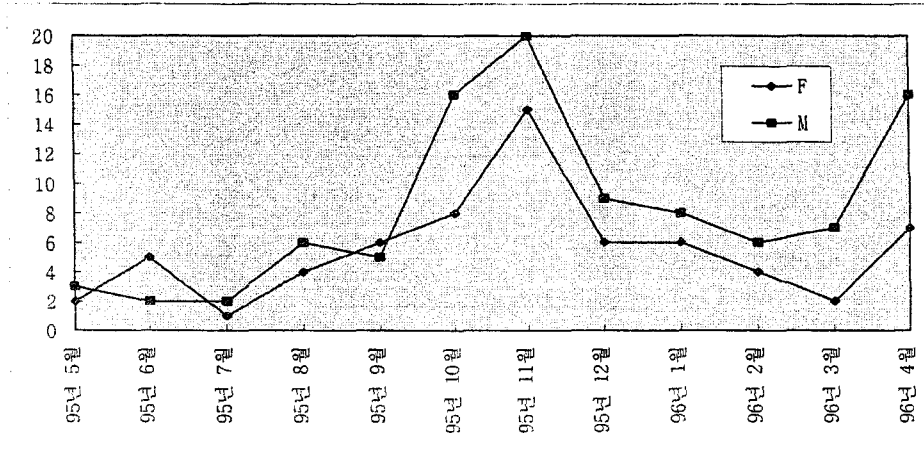


Table VIII. Frequency of Sex and Monthly of the cough disease.

월	남녀	F	M	No. ( % )
95.5		2	3	5 ( 3.0 )
95.6		5	2	7 ( 4.2 )
95.7		1	2	3 ( 1.8 )
95.8		4	6	10 ( 6.0 )
95.9		6	5	11 ( 6.6 )
95.10		8	16	24 ( 14.5 )
95.11		15	20	35 ( 21.1 )
95.12		6	9	15 ( 9.0 )
96.1		6	8	14 ( 8.4 )
96.2		4	6	10 ( 6.0 )
96.3		2	7	9 ( 5.4 )
96.4		7	16	23 ( 13.9 )
계		66 ( 40% )	100 ( 60% )	166 ( 99.9 )

Fig.VIII. Frequency of Sex and Monthly of the sinusitis.

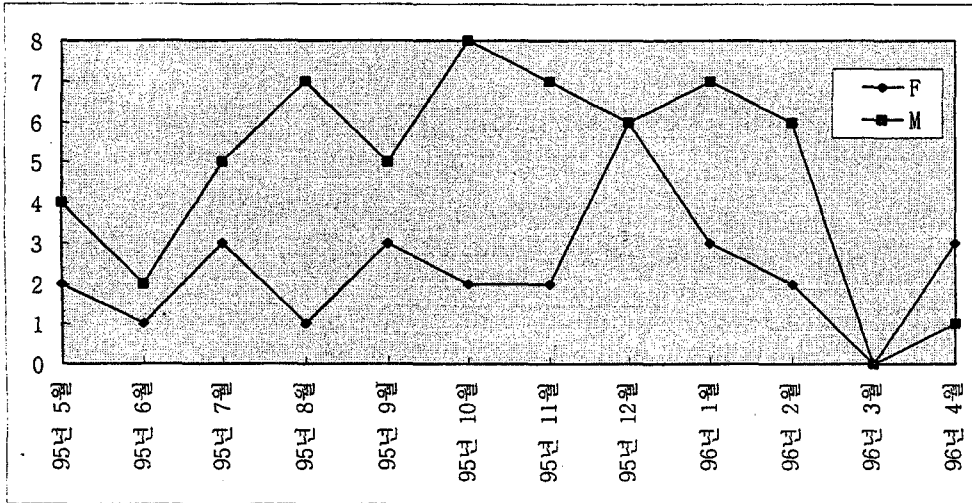


Table IX. Frequency of Sex and Monthly of the sinusitis.

연월	남녀		No ( % )
	F	M	
95.5	2	4	6 ( 7.0 )
95.6	1	2	3 ( 3.5 )
95.7	3	5	8 ( 9.3 )
95.8	1	7	8 ( 9.3 )
95.9	3	5	8 ( 9.3 )
95.10	2	8	10 ( 11.6 )
95.11	2	7	9 ( 10.5 )
95.12	6	6	12 ( 13.9 )
96.1	3	7	10 ( 11.6 )
96.2	2	6	8 ( 9.3 )
96.3	0	0	0 ( 0 )
96.4	3	1	4 ( 4.7 )
계	28 (33%)	58 (67%)	86 ( 100.0 )

Fig.IX. Frequency of Sex and Age of the nocturnal enuresis.

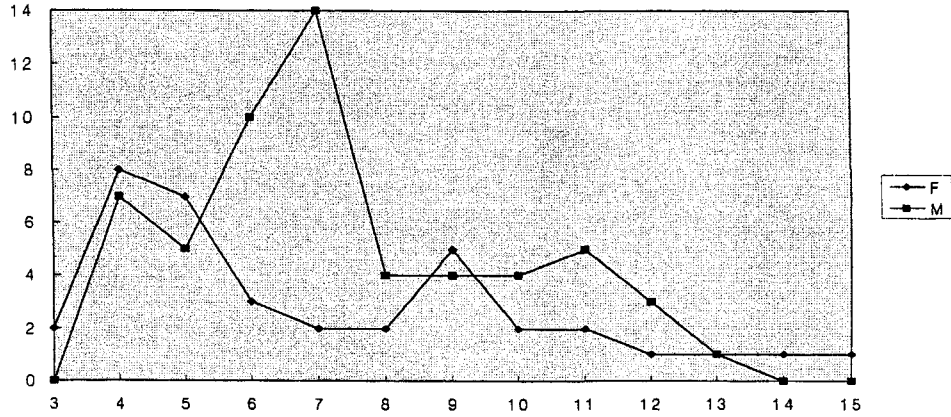


Table X. Frequency of Sex and Age of the nocturnal enuresis.

나이	남녀		No. ( % )
	F	M	
3	2	0	2 ( 2.1 )
4	8	7	15 ( 16.0 )
5	7	5	12 ( 12.8 )
6	3	10	13 ( 13.8 )
7	2	14	16 ( 17.0 )
8	2	4	6 ( 6.4 )
9	5	4	9 ( 9.6 )
10	2	4	6 ( 6.4 )
11	2	5	7 ( 7.4 )
12	1	3	4 ( 4.3 )
13	1	1	2 ( 2.1 )
14	1	0	1 ( 1.1 )
15	1	0	1 ( 1.1 )
계	37 ( 39% )	57 ( 61% )	94 ( 100.1 )

Fig.X. Percentage of child patients of the Disease

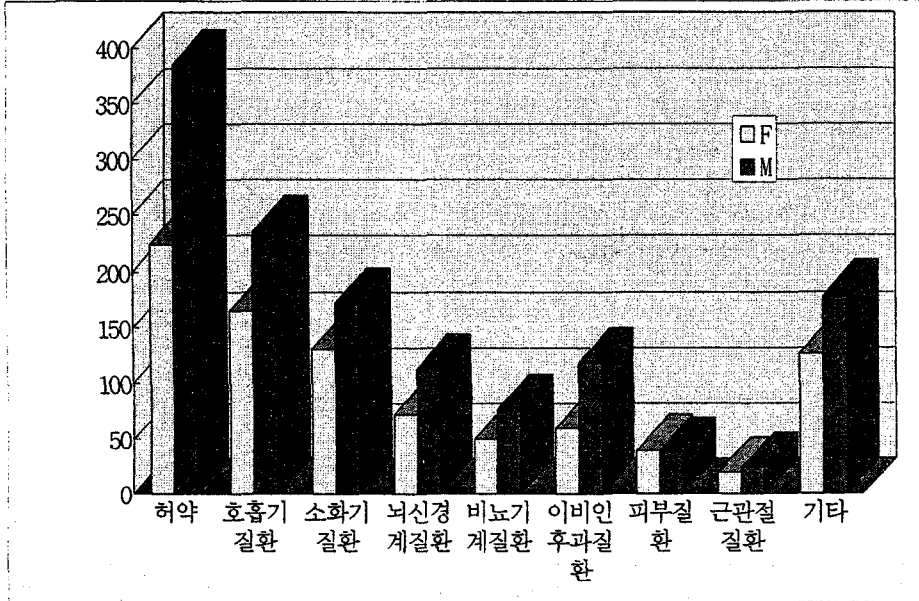


Table XI. Percentage of child patients of the Disease.

질환	남녀		계
	F	M	
허약	223	379	602 ( 27.0% )
호흡기질환	165	236	401 ( 18.0% )
소화기질환	131	172	303 ( 13.6% )
뇌,신경계질환	72	112	184 ( 8.3% )
비뇨기계질환	50	76	126 ( 5.7% )
이비인후과질환	60	118	178 ( 8.0% )
피부질환	40	38	78 ( 3.5% )
근,관절질환	20	24	44 ( 2.0% )
기타	128	183	311 ( 14.0% )
계	889	1338	2227 ( 100.1% )

#### IV. 고찰

고대 兒科의 四大 疔病은 麻, 痘, 驚, 疳이라고 하였다. 그러나 최근에 소아과에 來院하고 있는 환자의 양상은 현저히 달라졌으며 이에 따른 학문의 연구와 발전 방향의 모색을 여러 방면으로 강구해야 할 것으로 사료되는 바이다. 경희분당 한방병원 소아과에서 95년 5월 1일 부터 96년 4월 30일까지 1년동안 내원한 초진환자의 주소증을 분석하였는데 주소증의 습득은 환자 자신의 표현이 미숙하므로 대부분 부모나 보호자의 대변에 의해 도출되었고 대변자들의 주소증도 거의 한가지에 국한되지 않고 여러 개였으나 관찰자의 판단에 의해 주소증의 선택이 이루어졌다. 양방소아과 영역에서 질병 및 사망통계에 관한 보고들은 있었지만<sup>2,3,4,5,6,7,8,9,10,12</sup>, 한방소아과 영역에서는 질병이나 주소증에 대한 보고가 없었다. 최<sup>12</sup>가 보고한 소아외래환자중 주소증의 순서대로 나열하면 기침, 발열, 설사, 콧물, 구토, 복통, 발진 등의 순서였으나 본 관찰에서는 허약, 감기, 기침, 식욕부진, 야뇨증, 축농증, 뇌성마비, 알레르기성 비염, 식체, 경기, 복통 등의 순서로 기침이외에는 상당한 차이가 있음을 나타냈다. 한방소아과를 찾는 부모들의 인식이 “한약은 응급처료가 어렵고 급성보다는 만성질환에 유효하다, 한약은 보약이 전부이다”라고 인식하고 있는 것이 큰 비중을 차지하고 있어서 이들의 인식을 바꿀

수 있도록 하는 노력이 필요하다고 여겨진다. 來院한 초진환자중 남녀의 비는 1.50 : 1로 최<sup>12</sup> 등의 1.35 : 1보다 약간 높은 것으로 나타났으며 연령분포는 0세-1세가 16.47%로 최<sup>12</sup> 등의 8.1%보다 훨씬 낮은 반면에 2세-6세는 53.83%로 최<sup>12</sup> 등의 24.9%보다 훨씬 많았다. 7세이상은 29.68%로 최<sup>12</sup> 등의 27%와 비슷하였다. 이는 한방에 내원한 환자중 허약이 27%이며 돌 지나고 녹용을 먹여야 한다는 인식이 지배적인 것과 관련이 깊고 또한 산파술이 없는 한방에 신생아의 처치가 힘들다는 것도 또한 이와 관련이 있다고 보고, 한약의 복용은 거의 경구투여에 의존하므로 환자의 관리가 용이하지 않은 것에 기인된 결과라 생각된다.

앞에서 언급한 것처럼 내원환자의 주소증이나 질환의 분포를 순서대로 보면 허약, 감기, 기침, 식욕부진, 야뇨증, 축농증, 뇌성마비, 알레르기성 비염, 식체, 경기, 복통, 아토피성피부염(태열), 기관지천식, 발한 과다, 설사, 코피, 구안와사, 언어장애, 기타(1%미만인 경우) 등으로 나타났다. 또한 이들을 계통별로 분류해 본 것에 따르면 호흡기 질환과 소화기질환이 전체중 31.6%였으며 허약 27%중에도 소화기허약과 호흡기허약이 상당수를 차지하고 있는 것으로 보면 소아가 태어나 먹고, 숨쉬는 환경에 접함으로써 정<sup>11</sup>의 소아에게는 脾肺疾患이 많다는 것을 실증시켜주고 있다.

허약아가 내원한 월별 비율을 관찰한 결과 10월과 1월에 각각 11.6%로 가장 많이 찾고 있어서 보약은 봄과 가을에

먹여야 된다는 인식의 반영이 나타났고 감기 환자가 가장 많이 내원한 9월 (14.6%), 11월 (14.6%), 12월 (11.2%)의 다음달인 것으로 보아 감기에방을 하는데 한약보약이 효과가 있다고 기대하는 심리가 반영되었다고 볼 수 있다.

기침환자의 월별비율에서 환절기인 10월과 11월 (21.1%), 4월 (13.9%)에 가장 많았는데 肺는 嬌臟으로서 寒熱을 두려워하고 天陽의 氣와 직접 通하고 있기 때문에 기후의 이상상태와 불결한 氣運에 의해서 직접 손상을 받는다는 1) 肺의 生理와 일치되는 견해를 보이며 특히 일교차가 심한 것이 계속 추운 것보다 肺에 영향을 크게 미치는 것으로 나타났다. 이에 비해 축농증(부비동염)은 10월부터 1월까지 추운 기후에 많이 발생하고 악화되는 것으로 조사되었다.

야뇨증 환자는 4세부터 7세에 가장 많이 내원하였으며 여자가 남자에 비해 소변을 빨리 가리는 생리상태 때문인지 대체로 여자는 5세이하가 많았고 남자는 5세이후가 많았다. 중학생이 되어서 야뇨증으로 내원한 환자는 4.3%인 것으로 나타났다.

6세가 되면서 소아는 치아를 갈기 시작하고 복식호흡에서 흉식호흡으로 전환을 하기 시작하는데 6세를 전후하여 허약아의 상태를 관찰해본 결과 소화기허약은 0세-6세가 47.3%에서 7세-15세가 52.7%로 약간 늘어나는 경향을 보인 반면 호흡기허약은 0세-6세가 82.1%에서 7세-15세가 17.9%로 현저히 감소하는 변화를 보여주고 있어서 선

천지기가 다져지는 6세까지의 건강관리가 중요함을 시사해주는 것이라 사려된다.

본 관찰에서는 어떤 특정 질환에 대한 클리닉 개설로 홍보를 하지 않았고 관찰자 1인에 의해 지속적으로 주소증과 질병의 판단이 내려졌으므로 어느 정도 객관적인 근거를 가지고 있다고 생각되며 환자 관리의 한계상황으로 한방을 찾는 소아환자가 허약아가 주된 것은 아직 한방치료의 효능에 대한 인식부재라고 여겨진다. 거의가 경구투여에 의존하는 한약제제나 소아에게 적용하기 어려운 침, 구, 부항의 전통 치료요법 또한 소아의 환자치료나 관리에 어려움이 따르고 있기 때문에 이에 대한 대책을 강구하는 것이 필요하다. 질병의 양상은 사회적 변화나 경제적 변화가 크게 변화된 만큼 달라졌다. 소아정신과 질환이나 과거에 진단하기 어려웠던 뇌신경계질환이 늘고 있으며 산과술 발달로 인한 영아사망률의 감소로 뇌성마비의 환자도 증가하고 있는 추세이다. 공해나 공기오염, 주거환경의 변화로 알레르기 환자 역시 많이 늘고 있다. 그리고 양방적으로 진단이 확실히 되지 않거나 원인이 분명하지 않은 주소증들이 많이 있다. 한방의 臟腑氣血의 이해와 八綱의 조질로 쉽게 도움을 줄 수 있는 기타의 질환이 14%정도 되는 것으로 나타난 만큼 구체적인 해결책을 제시하는 것도 필요하다고 본다.



## V. 결론

1995년 5월 1일부터 1996년 4월 30일 까지 1년동안 경희분당한방병원 소아과에 내원한 초진 환자 2227명을 대상으로 관찰한 결과 다음과 같은 결론을 얻었다.

1. 총 227명중 남아는 1338명으로 60.1%, 여아는 889명으로 39.9%를 보였고 남녀비는 1.50 : 1이었다.
2. 연령별 외래환자의 연령분포는 0세-1세가 367명으로 16.47%, 2세-6세가 1199명으로 53.83%, 7세이상인 661명으로 29.18%였다.
3. 내원한 소아 전 연령군을 통한 주소의 빈도를 보면 허약, 감기, 기침, 식욕부진, 야뇨증, 축농증, 뇌성마비, 알레르기성 비염, 식체, 경기, 복통, 아토피성피부염(태열), 기관지천식, 발한 파다, 설사, 코피, 구안와사, 언어장애, 기타 순으로 나타났다.
4. 소아외래환자의 계통질환은 허약(27%), 호흡기질환(18.0%), 소화기질환(13.6%), 뇌신경계질환(8.3%), 비뇨기계질환(5.7%), 이비인후과질환(8.0%), 피부질환(3.5%), 근관절질환(2.0%), 기타(14.0%)로 나타났다.

### 1. 호흡기질환

감기 ( 77/101 ) 기침 ( 66/100 ) 기관지천식 ( 14/28 ) 기관지염 ( 4/2 ) 모세기관지염 ( 2/4 ) 폐염 ( 2/1 )

### 2. 소화기질환

식욕부진 ( 41/65 ) 식체 ( 22/32 ) 복통 ( 26/22 ) 설사 ( 12/15 ) 변비 ( 8/8 ) 구토 ( 5/10 ) 소화불량 ( 6/8 ) 배변장애 ( 1/3 ) 구역 ( 1/2 ) 유분 ( 1/3 ) 장염 ( 2/1 ) 간염 ( 1/1 ) 복창 ( 1/1 ) 간비종대 ( 1/0 ) 위염 ( 1/0 ) 일유 ( 1/0 ) 장폐색 ( 0/1 ) 트림 ( 1/0 )

### 3. 뇌, 신경계질환

뇌성마비 ( 35/45 ) 경기 ( 22/26 ) 야경증 ( 4/17 ) 뇌손상 ( 3/9 ) 모야모야병 ( 3/3 ) 뇌혈관질환 ( 0/3 ) 정신지체 ( 0/3 ) 뇌발육지연 ( 1/1 ) G-B syndrome ( 1/0 ) 뇌수종 ( 0/1 ) 뇌실질이상 ( 0/1 ) 신경성섬유종 ( 0/1 ) 뇌출혈 ( 1/0 ) 뇌형성부진 ( 1/0 ) 히스테리성 경기 ( 0/1 ) 수두증 ( 1/0 )

### 4. 비뇨기계질환

야뇨증 ( 37/57 ) 소변빈삭 ( 5/6 ) 유뇨 ( 4/6 ) 소변실금 ( 3/0 ) 신장염 ( 0/2 ) 음낭수종 ( 0/2 ) 방광염 ( 1/0 ) 수신증 ( 0/1 ) 신증후군 ( 0/1 ) 오줌소태 ( 0/1 )

### 5. 허약

허약 ( 155/286 ) 호흡기허약 ( 44/62 ) 소화기허약 ( 24/31 )

### 6. 이비인후과질환

축농증 ( 28/58 ) 콧물 ( 5/6 ) 비색 ( 1/6 ) 중이염 ( 1/2 ) 이루 ( 0/1 ) 이명 ( 0/1 ) 알레르기비염 ( 24/43 )

후두연하증 ( 0/1 ) 鼻痔 ( 1/0 ) ) 사마귀 ( 1/4 ) 발진 ( 1/0 )

### 7. 기타

발한과다 ( 12/16 ) 코피 ( 6/18 ) 구  
안와사 ( 13/10 ) 언어장애 ( 8/15 )  
가래 ( 16/5 ) 야제 ( 9/11 ) 성장지연  
( 11/8 ) 놀람 ( 3/14 ) 발열 ( 2/10 )  
두통 ( 6/4 ) 발육지연 ( 4/6 ) 교통사  
고후유증 ( 1/7 ) 틱 ( 3/5 ) 알레르기  
( 1/3 ) 비만 ( 4/2 ) 현훈 ( 1/5 ) 구  
내염 ( 2/2 ) 타박상 ( 2/2 ) 수면장애  
( 1/2 ) 편도비대 ( 1/2 ) 항강통 ( 1/2  
) 흉민 ( 2/1 ) 피로 ( 0/2 ) 음허 ( 0/  
1 ) 심허 ( 2/2 ) 안검하수 ( 0/2 ) 안  
면부종 ( 1/1 ) 마비 ( 1/1 ) 발뒷꿈치  
동통 ( 0/2 ) 차멀미 ( 1/1 ) 탈장 ( 0/  
2 ) 성격산만 ( 1/1 ) 혈관종 ( 1/1 )  
학습능력저하 ( 0/1 ) 편도선염 ( 0/1  
) 침샘비대 ( 1/0 ) 지방위축증 ( 1/0 )  
지도설 ( 1/0 ) 죽열 ( 1/0 ) 죽배비 ( 1/  
0 ) 조성경직 ( 0/1 ) 눈깜빡꺼림 ( 1/  
0 ) 저혈당증 ( 0/1 ) 임파선염 ( 0/  
2 ) 자해증 ( 0/1 ) 염색제이상 ( 1/0 )  
요두증 ( 0/1 ) 정서불안 ( 0/1 ) 수족  
비 ( 1/0 ) 수족냉 ( 0/1 ) 수족구병  
(1/0 ) 발달지체 ( 0/1 ) 반응성애착장  
애 ( 1/0 ) 눈주위결절 ( 0/1 ) 다우증  
후군 ( 0/1 ) 담음 ( 1/0 ) 거대세포바  
이러스 ( 0/1 ) 심통 ( 0/1 ) 아구창 ( 0/  
0/1 ) 구취 ( 0/1 ) 안구진탕증 ( 1/0 )  
몽유증 ( 0/1 )

### 8. 피부질환

아토피성피부염 ( 25/22 ) 접촉성피부  
염 ( 1/0 ) 항문종기 ( 0/1 ) 두드러기  
( 7/3 ) 피부질환 ( 4/8 ) 백박풍 ( 1/0

### 9. 근관절질환

염좌 ( 7/9 ) 하지동통 ( 2/5 ) 근무  
력 ( 1/1 ) 진행성근이영양증 ( 0/2 )  
근이완증 ( 0/1 ) 고관절탈구 ( 1/0 )  
관절염 ( 0/1 ) 관절통 ( 1/0 ) 골격기  
형 ( 2/0 ) 턱뼈골절 ( 1/0 ) 슬통 ( 0/  
1 ) 슬관절부종 ( 0/1 ) 근육경련 ( 0/  
1 ) 연골무형성증 ( 1/0 ) 주관절탈구  
( 1/0 ) 류마티스관절염 ( 1/1 ) 요통  
( 2/0 ) 무릎관절이상 ( 0/1 )

## 參 考 文 獻

1. 金完熙 外 : 臟腑辨證論治, 成輔社, p.248, 1985.
2. 김중곤 등 : 소아과병실 입원환자 질병통계에 관한 연구, 소아과, 20: 933, 1977.
3. 김화자, 정용민, 박상규, 박호진, 신미자, 강석철 : 소아과 입원환자에 대한 통계적 관찰(1971-1990), 소아과 : 제36권 제5호, 1993.
4. 盧淑姬 等 : 仁川基督病院 小兒科에 入院한 患者 및 死亡者에 關한 統計的 觀察, 소아과, 18 : 216, 1975.
5. 문경덕, 박원아, 이해경, 유영희, 이현숙 : 응급실 환아의 통계적 관찰 (II), 소아과 : 제36권 제12호, 1993.
6. 손근찬, 고행기, 도호응 : 11개 종합병원 소아과 입원환자에 대한 통계적 관찰, 소아과, 23 : 261, 1980.
7. 손근찬, 도광찬 등 : 소아과 입원환자에 대한 통계적 관찰, 소아과, 23 : 349, 1980.
8. 이민자 등 : 입원환자에 대한 사망자통계와 그 사망원인에 대한 관찰, 소아과, 13 : 191, 1970.
9. 李在範 等 : 5年間 入院患者의 臨床的 觀察, 소아과, 12 : 369, 1969.
10. 李澈求 等 : 小兒科 入院患者에 對한 臨床統計的 觀察, 소아과, 15 : 29, 1972.
11. 정규만 ; 東醫小兒科學, 행림출판, p.35, 1985.
12. 崔翔旭, 文炯魯 : 小兒科 外來患者의 主訴에 關한 考察, 소아과 : 제26권 제9호, 1983.