

한석산의 자원식물상과 식생

백원기, 이우철, 박완근¹⁾, 안상득²⁾

강원대학교 자연과학대학 생물학과, ¹⁾임과대학 임학과, ²⁾농과대학 자원식물개발학과

Flora and Vegetation of Resources Plants in the Mt. Hansuk(Kangwon - do)

Weon Ki Paik, Woo Tchul Lee, Wan geun Park¹⁾ and Sang deuk Aan²⁾

Department of Biology, ¹⁾Department of Forestry, ²⁾Department of Plant Resources, Kangwon National University

Abstract

This study was to establish the floristic composition and vegetation of resources vascular plants of Mt. Hansuk(1,119.1 m; 128° 15' 31"E, 38° 02' 55"N). This work was conducted during the period of 1995. Resources vascular plants were composed of 85 families, 229 genera, 370 species, 72 varieties and 10 formae, totaling 452 taxa. Among the investigated resources plants, 15 taxa(2.6%) were Korean endemic species. The forest were comparatively well conserved by Pteridophyta calculation(Ptc-Q), 1.34. Useful resources plants were edible source(43.8%), pasture source(38.1%), medicinal source(33.2%), ornamental source(11.9%) and timber source(4.9%) respectively. The forest vegetation was classified into 1 order, 1 alliances and 2 communities;

Rhododendro - Quercetalia mongolicae Kim 1990

Lindero - Quercion mongolicae Kim 1990

A. *Lespedeza maximowiczii* - *Quercus mongolica* Community

B. *Carex humilis* v. *nana* - *Pinus densiflora* Community

Key words : Resources plants, Flora, Vegetation, Mt. Hansuk

서론

인류의 증가와 더불어 자연자원의 고갈은 날로 극심해지고 있다는 것은 세계적인 현실이다. 이러한 점에 있어서 천연자원의 탐색과 이를 보호·육성함은 우리들이 해야할 가장 시급한 일이 아닐수 없다. 우르과이라운드를 대비한 대체작물이 시급한 현재에 우리나라에 분포하는 자원식물의 분포를 밝히는 것은 무엇보다 중요하다고 할 수 있다. 또한 생물학적 다양성의 국제협약이 '신 GATT 체제의 구축', '신국제 기술질서'의 확립, 그리고 '그린라운드'라고 할 수 있는 '국제환경 질서'의 확립의 일환으로 대두되고 있으며, 앞으로 '생물자원전쟁'을 예고하고 있는 중요 사안으로 등장하고 있는 시점에서 더욱 더 시급한 일이라 할 수 있을

것이다.

유용자원식물의 범위를 인위적으로 정한다는 것은 매우 어려운 문제일 것이다. 왜냐하면 모든식물들은 현재에 이용되든, 잠재적으로 유용하든 또는 설사 사용되지 않는다 하더라도 생태계의 구성원으로서 중요하며, 여러 방면의 연구 수행에 따라 미래의 유용자원이 될 수 있기 때문에 본 연구에서는 양치류 이상의 관속식물 전체를 대상으로 하였다.

한석산(1,119.1m)은 동경 128° 15' 31", 북위 38° 02' 55"에 위치하고 행정적으로는 강원도 인제군 인제읍 남동쪽에 있으며, 북동쪽으로는 가리봉, 점봉산, 설악산 등의 태백산맥계에 위치하고 설악산 국립공원의 남서 방향으로 경계지점 바로 밖에 자리하며 같은 위도에서 동쪽으로 15 km 떨어진 곳

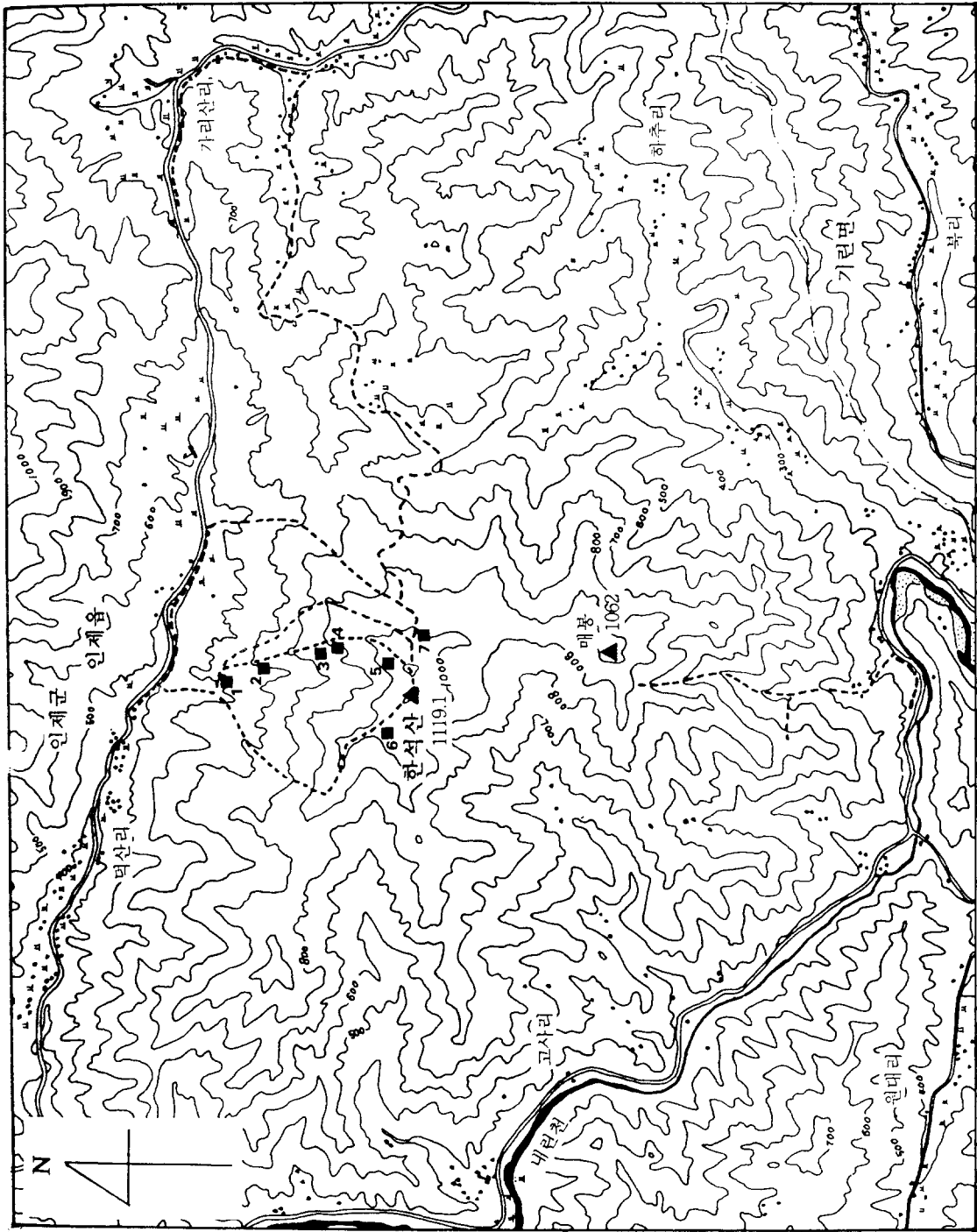


Fig. 1. Topography and sampling sites of Mt. Hansuk. The numbers are relevé number.

에 점봉산이 위치하고 있다. 서쪽으로는 내린천이 흐르며 경사가 급해 접근하기가 어렵고 주로 교통편이 용이한 북사면을 이용하여 올라 갈 수 있으며 동쪽으로는 군작전로가 정상까지 이어진다. 또한 남쪽으로는 매봉이 연봉으로 이어진다. 한석산은 능선쪽으로는 약 해발 900m 그리고 계곡쪽으로는 약 700m까지 소나무군락이 우점하며 그 이상 지역은 신갈나무가 우점하는 곳이다.

본 조사지역은 강원도에 분포하는 자원식물을 파악하기 위해 선정된 지역 중 한 곳으로 식물상 및 식생이 밝혀진 바 없다. 따라서 본 지역에 분포하는 유용자원식물상 및 식생에 관한 조사 결과를 보고하고자 한다.

재료 및 방법

1) 유용자원식물상

사용한 자료는 1995년 8월, 10월 그리고 1996년 4월에 6개 코스를 돌며(Fig. 1.의 조사코스 참조) 양치식물자원 이상의 고등식물자원(관속식물)을 종류별로 수집하여 분류군을 동정하고 이를 바탕으로 소산식물의 목록을 작성하여 그 내용을 분석하였다. 목록에 사용한 분류체계는 Engler의 최신 분류체계(Melchior, 1964; Melchior and Werderman, 1954)를 일부 보완하여 만든 체계에 준하였으며 소산식물중에 그곳의 자생이 아닌 것은 국명뒤에 (재)표시를 하여 구별하였고 한국 특산식물은 '*' 표를 학명 앞에 넣어 구분 하였다. 또한 특수자원식물(특산 및 희귀식물)에 대해서도 상세히 기술하였다. 자원식물의 유용도는 각 식물의 용도에 따라 8개 항목으로 나누어 조사하였다(이, 1969; Lee, 1976).

2) 식생

본 지역의 식생을 파악하기 위해 1995년 8월 9-10일에 인간의 간섭을 비교적 받지않고 식생이 균일하게 발달한 7개 지점(Fig. 1.의 ■표)을 선정하여 15m×15m(225m²)의 방형구를 설치하고 교목층(높이 8m 이상), 아교목층(2-8m), 관목층(0.8-2m) 및 초본층(0.8m 이하) 별로 각각 구성종군의 피도와 군도를 조사하여 식물사회학적조사를 실시하여 군락표를 작성하였다(Braun-Branquet, 1964).

결과 및 고찰

1) 자원식물의 개황

본 지역에 나는 양치식물 이상의 관속식물자원은 85과 229속 370종 72변종 10품종으로, 총 452종류가 분포하는 것으로 나타났다(Table 1). 이는 우리나라 관속식물자원 4,191종류(Nakai, 1952)의 10.8%에 해당한다. 이처럼 비교적 적은 수의 식물자원이 분포하는 이유는 저지대에 농경지가 많고 정상까지 이어지는 군작전도로가 형성되어 있는 등 부분적으로 식생이 파괴되어 있기 때문인 것으로 생각된다. 본 지역의 양치식물계수(Pte-Q)는 1.34로 부분적으로 파괴된 곳을 제외하고는 비교적 산림이 잘 보존되어 있음을 알 수 있다. 본 지역에서 불과 15km 떨어진 점봉산과 비교하면 자원식물의 다양성은 반 이하로 적음을 알 수 있다(이 등, 1993; 정과 백, 1993). 그 이유는 인간 간섭에 의한 자원식물의 피해를 단적으로 보여주는 예라 할 수 있다.

Table 1. The abridged list of the plants in Mt. Hansuk

Taxa System	Fam.	Gen.	Sp.	Var.	For.	Total
Pteridophyta	8	15	18	5	.	23
Gymnospermae	2	4	5	.	.	5
Angiospermae	75	210	347	67	10	424
Dicotyledons	67	165	285	54	9	348
Monocotyledons	8	45	62	13	1	76
Total	85	229	370	72	10	452

이를 형태별 유연관계로 나누어 보면 양치식물류는 8과 15속 23분류군이며, 나자식물류는 2과 4속 5분류군이고 피자식물류는 75과 165속 424분류군으로 밝혀졌다.

2) 자원식물의 유용도

본 지역에 나는 식물의 유용도는 식용자원이 43.8%, 목초용자원이 38.1%, 약용자원이 33.2% 등의 순으로 나타났고 용도를 알지 못하는 자원도 18.6%로 분포한다(Table 2).

Table 2. Useful plant sources in Mt. Hansuk

Useful	E	M	P	S	T	I(R)	O	F	U
No. of Species	198	150	172	11	22	3	54	8	84
%	43.8	33.2	38.1	2.4	4.9	0.7	11.9	1.8	18.6

Notes: E: 식용, M: 약용식물, P: 목초용, O: 관상용, T: 목재용, F: 섬유용, I(R): 공업용, S: 잡용자원, U: 용도를 알지 못하는것.

3) 특수자원식물(특산 및 희귀식물)

특수식물이란 한국특산식물과 우리나라에서 흔히 보기 어려운 희귀한 식물들을 말한다.

본 지역에 분포하는 한국특산식물은 할미밀망, 참팽의다리, 애기바위솔, 매화말발도리, 터리풀, 풀싸리, 노랑갈퀴, 회양목(재), 산앵도나무, 참배암차즈기, 오동나무(재), 개쑥부쟁이, 고려엉겅퀴, 금강애기나리, 지리대사초 등 15분류군이다. 이는 우리나라 특산식물 570종류(백, 1994)의 2.6%에 해당한다(목록의 *표 참조). 그외 희귀식물로는 석송, 늦고사리삼, 독활, 구상난풀, 왜슴다리 등이 분포한다.

이중에서 분포확상 중요한 특산자원식물과 그외의 희귀자원식물에 대해 기술하면 다음과 같다.

- (1) 애기바위솔(*Orostachys filifera*) : 돌나물과에 속하는 다년생 초본 식물로 꽃은 7-8월에 노란색으로 피며 한국특산식물이다.
- (2) 참배암차즈기(*Salvia chanroenica*) : 꿀풀과에 속하는 다년생 초본으로 경북 이북에 분포하

는 희귀 특산식물이며 꽃은 8월에 황색으로 핀다.

- (3) 금강애기나리(*Disporum ovale*) : 백합과에 속하는 다년생초본으로 심산의 숲속에 나며 제주, 경남, 전남북, 강원 이북의 고산에 드물게 자란다.
- (4) 석송(*Lycopodium clavatum* var. *nipponicum*) : 숲속에서 자라는 상록초본으로서 원줄기는 지면으로 길게 뻗으면서 가지가 사방으로 갈라지고 잎이 드문드문 달린다. 한라산, 흑산도, 울릉도, 강원도 및 북부

지방에 드물게 분포한다.

- (5) 늦고사리삼(*Botrychium virginianum*) : 고사리삼과에 속하는 다년생 제주도와 광릉의 햇볕이 약간 드는 곳에서 자라는 식물이다. 잎은 3-4회 우상으로 갈라져 3출엽처럼 보이며 좁쌀같은 포자낭이 여름철에 달린다.
- (6) 독활(*Aralia cordata*) : 두릅나무과에 속하는 다년생 초본으로 잎은 호생하고 우상복엽이며 꽃은 7-8월에 연한 녹색으로 핀다. 이 식물은 약용과 식용으로 사용되기 때문에 드물게 분포한다.
- (7) 구상난풀(*Monotropa hypopithys*) : 숲속에 자라는 다년생 부생식물로 줄기는 연한 황갈색이 돌며 잎이 퇴화된 비늘같은 것이 호생한다. 꽃은 5-6월에 연한 황백색으로 피며 총상으로 달린다.
- (8) 너도바람꽃(*Eranthis stellata*) : 미나리아재비과에 속하는 다년생 초본으로 강원도 이북의 음지에서 자라며 꽃은 3-4월에 백색으로 피고, 길이 1cm정도의 화경 끝에 1개씩 달린다.

4) 식생

군단, 2군락으로 분류되었다(Table 4).

식물 군락 분류

본 조사지역을 식생의 구계구분(Ronard Good, 1953)으로 보면 일화식물구계(Sino-Japonica Region), 온대아구계의 한국구에 속하며 이를 세분하면 중부아구16)의 중앙부의 동쪽에 자리하는 곳으로 전형적인 한국 온대의 주림목인 신갈나무 아군강이 그 주축을 이루고 있다.

비교적 순림을 형성하는 7개 지점에서 얻은 식생 자료를 식물사회학적으로 분석 정리한 결과, 본 지역의 산림의 군락체계는 아래와 같이 1군목, 1

- 신갈나무아군강(Quercenco - mongolicae Kim 1990)
- 신갈나무-철쭉군목(Rhododendro - Quercetalia mongolicae Kim 1990)
- 신갈나무-생강나무군단(Lindero - Quercion mongolicae Kim 1990)
- A. 신갈나무-조록싸리군락 (*Lespedeza maximowiczii* - *Quercus mongolica* Community)
- B. 소나무-산거울군락(*Carex humilis v. nana* - *Pinus densiflora* Community)

Table 3. Association table of Mongolian oak forest on Mt. Hansuk

Quercenco - mongolicae 신갈나무아군강

Rhododendro - Quercetalia mongolicae Kim 1990(신갈나무-철쭉군목)

Lindero - Quercion mongolicae Kim 1990(신갈나무-생강나무군단)

Lespedeza maximowiczii - *Quercus mongolica* Community (신갈나무-조록싸리 군락)

Carex humilis v. nana - *Pinus densiflora* Community (소나무-산거울 군락)

Type	A				B		
	1	2	3	4	5	6	7
Serial number(원번호)	1	2	3	4	5	6	7
Quadrat number(방형구번호)	1	2	3	4	7	6	5
Above the sea level(m: 해발고도)	600	700	860	900	1060	1060	1000
Direction(방위)	N	WWS	SW	NNE	WS	WWS	W
Gradient(°: 경사)	27	33	24	22	29	21	15
Survey area(m²: 조사면적)	225	225	225	225	225	225	225
Appearance species(출현종수)	38	24	40	45	26	21	31

Carex humilis v. nana - *Pinus densiflora* Community (소나무-산거울 군락)

Pinus densiflora(소나무)

T1:	5.5	5.5	5.4
H :	+	1.2	+ .2

Carex humilis v. nana(산거울)

Lespedeza maximowiczii - *Quercus mongolica* Community (신갈나무-조록싸리 군락)

Lespedeza maximowiczii(조록싸리)

S :	4.4	4.3	5.5	4.4
H :		2.2		
<i>Corylus sieboldiana</i> (참깨압나무)	1.2	+		1.2
<i>Aruncus dioicus v. kamschaticus</i> (눈개승마)			+	
<i>Calamagrostis langsdorfii</i> (산새풀)	3.3	5.5	2.3	3.3
<i>Synurus deltoides</i> (수리취)	+	1.2		+ .2

<i>Plectranthus inflexus</i> (산박하)	H :	1.2	1.2	1.2
<i>Plectranthus japonicus</i> (방아풀)	H :	+ .2	+ .2	+ .2
<i>Pseudostellaria palibiana</i> (큰개별꽃)	H :	3.3		

Rhododendro - Quercetalia mongolicae Kim 1990(신갈나무-철쭉군목), Lindero-Quercion mongolicae Kim 1990(신갈나무-생강나무군단)

<i>Quercus mongolica</i> (신갈나무)	T1:	1.2	2.2	5.5	5.4	5.4	5.5
	T2:	3.3	1.2	+	2.2		+
	S :	2.2	3.3			+	
	H :	+					
<i>Rhododendron schlippenbachii</i> (철쭉)	S :	+	+		+	+	
<i>Tripterygium regelii</i> (메역순나무)	S :	+ .2		1.2	1.2	+ .2	+ 1.2
<i>Spodiopogon sibiricus</i> (큰기름새)	H :	+	2.3	1.2		+	
<i>Artemisia stolonifera</i> (넓은외잎쭉)	H :			+	+	+ .2	+ .2 1.2
<i>Ainsliaea acerifolia</i> v. <i>subapoda</i> (단풍취)	H :	+ .2			2.3	2.3	2.2
<i>Viola rossii</i> (고갈제비꽃)	H :	+					+ .2 + .2
<i>Astilbe chinensis</i> v. <i>davidii</i> (노루오줌)	H :	+			1.2		1.2
<i>Symplocos chinensis</i> v. <i>leucocarpa</i>	T2:						1.2
for. <i>pilosa</i> (노린재나무)	S :	2.3					1.2 2.2
	H :			+ .2	+		
<i>Carex siderostica</i> (대사초)	H :	+ .2		1.2	3.3	1.2	3.3 4.4
<i>Acer pseudo-sieboldianum</i> (당단풍)	T2:				1.2	2.2	2.2
	S :			+	+		
<i>Lindera obtusiloba</i> (생강나무)	T2:	1.2					
	S :	+					
<i>Aster scaber</i> (참취)	H :	1.2	1.2			+	1.2 +

Accompanion species(부수종)							
<i>Smilax nipponica</i> v. <i>manshurica</i> (선밀나물)	H :	+		+			
<i>Rhododendron mucronulatum</i> (진달래)	S :	3.4	3.3				
<i>Lespedeza bicolor</i> (싸리나무)	S :	+	2.3				
<i>Artemisia keiskeana</i> (맑은대쭉)	H :	2.3	3.4	1.2		+ .2	
<i>Atractylis japonica</i> (삼주)	H :	+	+		+		
<i>Athyrium yokoscense</i> (뱀고사리)	H :		+ .2	+ .2			1.2 1.2
<i>Lysimachia clethroides</i> (큰까치수영)	H :	+	+ .2	+ .2			
<i>Fraxinus mandshurica</i> (들메나무)	T2:			+			
	S :	+					+
	H :			+			
<i>Rubus crataegifolius</i> (산딸기나무)	S :	+					
	H :	+		+			+
<i>Chrysanthemum zawadskii</i> (산구절초)	H :	2.3	+ .2				
<i>Disporum smilacinum</i> (애기나리)	H :	5.5		2.3	1.2		
<i>Syneilesis palmata</i> (우산나물)	H :	1.2		+ .2			
<i>Peucedanum terebinthaceum</i> (기름나물)	H :	+	+				
<i>Melampyrum roseum</i> (꽃머느리밥풀)	H :	+	1.2				
<i>Solidago virga-aurea</i> v. <i>asiatica</i> (미역취)	H :	+				+	

<i>Galium kinuta</i> (민둥갈퀴)	H : +		+		+		+ .2
<i>Pteridium aquilinum v. latiusculum</i> (고사리)	H : +.2	1.2					
<i>Ostericum crassum</i> (큰참나물)	H : +		+				
<i>Heloniopsis orientalis</i> (처녀치마)	H : +			+			
<i>Fraxinus rhynchophylla</i> (물푸레나무)	T1:						+
	T2:						+
	S :		+				
	H :			+		+	
<i>Viola albida</i> (태백제비꽃)	H :				+.2		+
<i>Vitis coignetiae</i> (머루)	H : +	+	+				
<i>Kalopanax pictus</i> (음나무)	T1:					2.1	
	S :						+
<i>Angelica dahurica</i> (구릿대)	H :			+		+	
<i>Schizandra chinensis</i> (오미자)	H :			+			+

Note: 단 1회 출현종은 제외함.

식물 군목과 군단의 특징

(1) 신갈나무-철쭉군목

(*Rhododendro - Quercetalia mongolicae* Kim 1990).

신갈나무-생강나무군단

(*Lindero - Quercion mongolicae* Kim 1990)

표징종(Character species): 신갈나무(*Quercus mongolica*), 철쭉(*Rhododendron schlippenbachii*), 메역순나무(*Tripterygium regelii*), 큰기름새(*Spodiopogon sibiricus*), 넓은외잎쭉(*Artemisia stolonifera*), 단풍취(*Ainsliaea acerifolia v. subapoda*), 고깔제비꽃(*Viola rossii*), 노루오줌(*Astilbe chinensis v. davidii*), 노린재나무(*Symplocos chinensis v. leucocarpa for. pilosa*), 대사초(*Carex siderostica*), 당단풍(*Acer pseudo-sieboldianum*), 생강나무(*Lindera obtusiloba*), 참취(*Aster scaber*).

신갈나무-철쭉군목의 형태는 신갈나무-생강나무군단에 의해 표현된다. 이 군목 한반도와 그 부근에서 갈색 토양을 가지는 산악지역에 발달된다. 대부분 구별종들은 대륙성이고 내건성 요소를 갖는다. 관목층의 대부분 진단종들은 수관에 빈 공간이 많은 이른 봄에 꽃을 피운다. 상층수관이 잘 발달된 곳에서는 철쭉이 높은 빈도로 나타난다(Kim, 1992). 이 군목은 김(1990)이 남한의 신갈나무림의 식물사회학적 연구에서 새로운 군목으로 기재

한 것으로 우리나라에 넓게 분포하며 만주에서도 표징적으로 볼 수 있다(Kim, 1992). 또한 이 군목은 김과 임이 1988년에 군집으로 명명한 바 있다.

신갈나무-생강나무군단은 우리나라 중부지역에서 산의 중간 고도(1,400m 이하)의 사면으로부터 능선까지 분포하며 참나무림에서 전형적으로 나타나는 것으로 그 자체는 빈약한 구별종의 특징을 보이지만 군목의 종들이 이 군단에서 높은 중요도를 갖는다(Kim, 1990).

식물군락의 특징

(1) 신갈나무-조록싸리군락

(*Lespedeza maximowiczii*

- *Quercus mongolica* Community)

표징종: 조록싸리(*Lespedeza maximowiczii*), 참개암나무(*Corylus sieboldiana*), 눈개승마(*Aruncus dioicus v. kamtschaticus*), 산새풀(*Calamagrostis langsdorfii*), 수리취(*Synurus deltoides*), 산박하(*Plectranthus inflexus*), 방아풀(*Plectranthus japonicus*), 큰개별꽃(*Pseudostellaria palibiana*).

이 군락의 구조는 4층 구조로서 평균 높이는 13m, 식피율은 교목층이 86%, 아교목층이 11%, 관목층이 87%, 초본층이 98%으로 안정된 임상구

조를 가지며, 평균출현종수는 30.8종류이었다.

이 군락은 신갈나무-생강나무군단에 포함되는 군락으로 900-1,060m 사이에서 폭 넓게 나타나며 인근 설악산에서는 700-1,000m에서 진단종군이 불완전한 군락으로 나타난다(이 등, 1994).

(2) 소나무-산거울군락

(*Carex humilis* v. *nana*
- *Pinus densiflora* Community)

표징종: 소나무(*Pinus densiflora*), 산거울(*Carex humilis* v. *nana*).

이 군락의 구조는 4층 구조로서 평균 높이는 16m, 식피율은 교목층이 90%, 아교목층이 18%, 관목층이 77%, 초본층이 75%이고, 평균출현종수는 34종류이었다. 이 군락의 구조에서 보듯이 소나무는 교목층에만 나타나고 관목층에는 신갈나무와 진달래의 피도가 높고 초본층은 신갈나무-철쭉군목의 표징종들의 피도가 높게 나타는 것으로 보아 본 지역의 소나무군락은 신갈나무군락으로 친연갱신되리라 예측할 수 있다.

적 요

한석산(1,119.1m)은 동경 128° 15' 31", 북위 38° 02' 55"에 위치하며 행정적으로는 강원도 인제군 인제읍 남동쪽에 자리하는 산으로 본 지역에 분포하는 유용자원식물상 및 식생에 관한 조사 결과를 보고하고자 한다. 유용자원식물상을 파악하기 위해 1995년 8월, 10월 그리고 1996년 4월에 사이에 수집하여 분류·동정하였다. 또한 자원식물의 유용도는 각 식물의 용도에 따라 8개 항목으로 나누어 조사하였다. 식생의 특성을 파악하기 위해 Z-M방식에 의한 식물사회학적조사를 실시하여 군락표를 작성하였다. 본 지역에 자생하는 양치식물 이상의 관속식물자원은 85과 229속 370종 72변종 10품종으로, 총 452분류군이 분포하며, 이는 우리나라 관속식물자원의 10.8%에 해당하고 양치식물계수(Pte-Q)는 1.34이었다. 자원식물의 유용도는 식용자원이 43.8%, 목초용자원이 38.1%, 약용자원이 33.2% 등의 순으로 나타났고 용도를 알지 못하는 자원도 18.6%로 분포하였다. 한국특산식물은 할미밀망,

참평의다리, 애기바위솔, 매화말발도리, 터리풀, 풀싸리, 노랑갈퀴, 회양목(재), 산앵도나무, 참배암차즈기, 오동나무(재), 개쑥부쟁이, 고려영경귀, 금강애기나리, 지리대사초 등 15분류군으로 우리나라 특산식물 570종류의 2.6%에 해당한다. 그의 회귀식물로는 석송, 늦고사리삼, 독활, 구상난풀, 왜습다리 등이 분포한다. 한석산의 식생은 1군목, 1군단, 2군락으로 분류되었다.

신갈나무아군강

(*Quercenco* - *mongolicae* Kim 1990)

신갈나무-철쭉군목

(*Rhododendro* - *Quercetalia mongolicae* Kim 1990)

신갈나무-생강나무군단

(*Lindero* - *Quercion mongolicae* Kim 1990)

A. 신갈나무-조록싸리군락

(*Lespedeza maximowiczii*

- *Quercus mongolica* Community)

B. 소나무-산거울군락

(*Carex humilis* v. *nana*

- *Pinus densiflora* Community)

참 고 문 헌

- 백원기. 1994. 한국특산식물의 실체와 분포조사에 관한 연구. 자연보존연구 보고서. 13집
- 이우철·백원기·김문기. 1994. 설악산 신갈나무림의 식물사회학적 연구. 한국생태학회지. 17: 319-331.
- 이우철·유기억·장근정. 1993. 점봉산 진동계곡 일대의 식물상. '92 자연생태계 지역정밀조사 보고서. 환경처. p. 11-55.
- 이창복. 1969. 우리나라의 식물자원. 서울대학교 논문집. p.89-228.
- 정연숙·백원기. 1993. 점봉산 진동계곡 일대의 녹지자연도와 식생. '92 자연생태계 지역정밀조사 보고서. 환경처. p. 57-71.
- Braun-Blanquet, J. 1964. Pflanzensoziologie. Grundzuge der Vegetationskunde. Wien.
- Kim, J. W. 1990. A syntaxonomic scheme for the deciduous oak forests of South Korea. Abstracta Botanica 14: 51-81.

1992. Vegetation of Northeast Asia - On the syntaxonomy and syngelography of the oak and beech forests. Univ. Wein, p. 314.
- Kim, J. U. and Y. J. Yim. 1988. Phytosociological classification of plant communities in Mt. Naejang, southwestern Korea. Kor. J. Bot. 31: 1-31.
- Lee, T. B. 1976. Vascular plants and their uses in Korea. Bulletin of The Kwanak Arboretum. Kwanak Arboretum College of Agriculture Seoul National University. Suwon.
- Melchior, H. 1964. A Engler's Syllabus der Pflanzenfamilien. Gebruder Borntraeger. Berlin.
- Melichior, H. and E. Werderman. 1954. A Engler's Syllabus der Pflanzenfamilien. Gebruder Borntraeger. Berlin.
- Nakai, T. 1952. A Synoptical Sketch of Korea Flora. Bull. Nat. Sci. Mus. Tokyo. 31:1-152.

【 부 록 】 한석산의 자원식물목록

(* : 한국 특산 식물)

	유용도
Lycopodiaceae 석송과	
<i>Lycopodium clavatum</i> L. var. <i>nipponicum</i> Nakai 석송	M
Equisetaceae 속새과	
<i>Equisetum arvense</i> Linne 쇠뜨기	E.P
<i>E. hyemale</i> L. 속새	M.P
<i>B. virginianum</i> (L.)Schwartz 늦고사리삼	M
Osmundaceae고비과	
<i>Osmunda cinnamomea</i> L. var. <i>fokiensis</i> Copeland 평고비	U
Pteridaceae 고사리과	
<i>Coniogramme intermedia</i> Hieron. 고비고사리	U
<i>Dennstaedtia wilfordii</i> (Moore)Christ. 황고사리	U
<i>Pteridium aquilinum</i> (L.)Kuhn var. <i>latiusculum</i> (Desv.) Underw. 고사리	E.M
Aspidiaceae 면마과	
<i>Athyrium brevifrons</i> Nakai var. <i>angustifrons</i> Kodama 새발고사리	E
<i>A. nipponicum</i> (Mett.)Hance 개고사리	E
<i>A. pycnosorum</i> H.Christ. 털고사리	U
<i>A. yokoscense</i> (Fr. et Sav.)Christ. 뱀고사리	E
<i>Dryopteris chinensis</i> (Baker)Koidz. 가는잎족제비고사리	U
<i>D. crassirhizoma</i> Nakai 관중	M.E
<i>D. monticola</i> (Mak.)C.Christ. 왕지네고사리	U
<i>D. varia</i> (L.)O.Kuntze 족제비고사리	U
<i>Lastrea thelypteris</i> (L.)Bory 처녀고사리	U

<i>Onoclea sensibilis</i> L. var. <i>interrupta</i> Max. 야산고사리	U
<i>Polysticum tripterum</i> (Kuntze)Presl 십자고사리	U
<i>Rumohra miqueliana</i> (Max.) Ching 약살고사리	U
Aspleniaceae 꼬리고사리과	
<i>Camptosorus sibiricus</i> Rupr. 거미일엽초	U
Polypodiaceae 고란초과	
<i>Lepisorus ussuriensis</i> (Regel et Maack.) Ching 산일엽초	U
<i>L. thunbergianus</i> (Kaulf.)Ching 일엽초	M
Ginkgoaceae 은행나무과	
<i>Ginkgo biloba</i> L. 은행나무(재)	E.M.O.T
Pinaceae 소나무과	
<i>Abies holophylla</i> Max. 전나무	T.O
<i>Larix leptolepis</i> (S. et Z.)Gordon 낙엽송(재)	T
<i>Pinus densiflora</i> S. et Z. 소나무	E.M.O.T
<i>P. koraiensis</i> S. et Z. 잣나무	E.M.O.T
Juglandaceae 호도나무과	
<i>Juglans mandshurica</i> Max. 가래나무	E.T.F
Salicaceae 버들과	
<i>Populus tomentiglandulosa</i> T.Lee 은사시나무(재)	T
<i>Salix caprea</i> L. 호랑버들	P
<i>S. floderusii</i> Nakai 여우버들	U
<i>S. gracilistyla</i> Miquel 갯버들	P
<i>S. koreensis</i> Andersson 버드나무	P
<i>S. purpurea</i> L. var. <i>japonica</i> Nakai 키버들	S
<i>S. rorida</i> Lackschewitz 분버들	S
Betulaceae 자작나무과	
<i>Alnus sibirica</i> var. <i>sibirica</i> (Spach)Schneider 물갯나무(재)	S
<i>Betula chinensis</i> Maxim. 개박달나무	T
<i>B. costata</i> Trautvetter 거제수나무	M
<i>B. davurica</i> Pallas 물박달나무	T.M
<i>B. schmidtii</i> Regel 박달나무	T
<i>Carpinus cordata</i> Blume 까치박달	T.P
<i>C. latiflora</i> (S. et Z.)Blume 서어나무	O.S
<i>Corylus heterophylla</i> Fischer 난뿔잎개암나무	E.M.P
var. <i>thunbergii</i> Blume 개암나무	E.M.P
<i>C. sieboldiana</i> Bl. 참개암나무	E.M
v. <i>mandshurica</i> (Max.)Schn. 물개암나무	E.M
Fagaceae 참나무과	
<i>Castanea crenata</i> S. et Z. 밤나무(재)	E.M.T.S
<i>Quercus dentata</i> Thunb. 떡갈나무	E.M.T.S
<i>Q. mongolica</i> Fischer 신갈나무	E.T.P

<i>Q. serrata</i> Thunberg 졸참나무	E.T.P.M
<i>Q. variabilis</i> Blume 굴참나무	E.T.I.M
Ulmaceae 느릅나무과	
<i>Ulmus davidiana</i> Planchon var. <i>japonica</i> Nakai 느릅나무	E.M.T.F
for. <i>suberosa</i> Nakai 흑느릅나무	E.M.T.F
Moraceae 뽕나무과	
<i>Morus bombysis</i> Koidz. 산뽕나무	E.M.P.S
Cannabinaceae 삼과	
<i>Humulus japonica</i> S. et Z. 환삼덩굴	E.P.M
Urticaceae 썩기풀과	
<i>Boehmeria spicata</i> (Thunb.)Thunb. 쯤깨잎나무	F
<i>Pilea mongolica</i> Weddell 모시물통이	P
<i>P. peploides</i> Hooker et Arnott 물통이	U
Loranthaceae 겨우사리과	
<i>Viscum album</i> L. var. <i>coloratum</i> (Kom.)Ohwi 겨우사리	M
Polygonaceae 여뀌과	
<i>Fallopida dumetorum</i> (L.)Holub 닭의덩굴	U
<i>Persicaria dissitiflora</i> (Hemsley)H.Gross가시여뀌	U
<i>P. longiseta</i> (De Btuyn)Kitagawa 개여뀌	M
<i>P. nepalensis</i> (Meisn)H.Gross 산여뀌	P
<i>P. perfoliata</i> (L.) H.Gross 며느리배꼽	E
<i>P. pubescens</i> (Blume)Hara 바보여뀌	U
<i>P. senticosa</i> (Meisn.)Gross 며느리밀싹개	E.P
<i>P. sieboldii</i> (Meisn.)Ohki 미꾸리뉘시	P
<i>P. thunbergii</i> Nakai 고마리	P
<i>P. viscofera</i> (Makino)H.Gross var. <i>robusta</i> (Makino) Hiyama 큰끈끈이여뀌	P
<i>Polygonum aviculare</i> L. 마디풀	E.M
<i>Rumex acetosa</i> L. 수영	M
R. <i>crispus</i> L. 소리쟁이	E.M.P
Portulacaceae 쇠비름과	
<i>Portulaca oleraceae</i> L. 쇠비름	E.M.P
Caryophyllaceae 석죽과	
<i>Arenaria serpyllifolia</i> L. 벼룩이자리	E
<i>Cerastium holosteoides</i> Fries var. <i>hallaisanensis</i> Miz. 점나도나물	E
<i>Lychnis cognata</i> Maxim. 동자꽃	O.P
<i>Melandryum firmum</i> (S. et Z.)Rohrbach 장구채	M.E.P
<i>Pseudostellaria palibiniana</i> (Takeda)Ohwi 큰개별꽃	E
<i>Silene koreana</i> Komarov 끈끈이장구채	U
<i>Stellaria aquatica</i> Scop. 쇠별꽃	E.M
<i>S. media</i> (L.)Villars 별꽃	E
Chenopodiaceae 명아주과	

<i>Chenopodium album</i> L. var. <i>centrorubrum</i> Makino 명아주	E.P
Amaranthaceae 비름과	
<i>Amaranthus mangostanus</i> L. 비름	E
Magnoliaceae 목련과	
<i>Magnolia kobus</i> DC. 목련(재)	O.M
<i>M. sieboldii</i> K.Koch 함박꽃나무	O.P
<i>Schizandra chinensis</i> (Turcz.)Baillon 오미자	E.M
Lauraceae 녹나무과	
<i>Lindera obtusiloba</i> Blume 생강나무	E.M.O
Ranunculaceae 미나리아재비과	
<i>Aconitum jaluense</i> Komarov 투구꽃	M
<i>A. pseudo-laeve</i> Nakai var. <i>erectum</i> Nakai 진범	M
<i>Actaea asiatica</i> Hara 노루삼	U
<i>Aquilegia buergeriana</i> S. et Z. var. <i>oxysepala</i> (Tr. et Mey.)Kitam. 매발톱꽃	O
<i>Caltha palustris</i> Linne var. <i>membranacea</i> Turcz. 동의나물	P
<i>Cimicifuga heracleifolia</i> Komar. 승마	M
<i>C. japonica</i> Spreng. 왜승마	M
<i>Clematis apiifolia</i> DC. 사위질빵	U
<i>C. heracleifolia</i> DC. 조희풀	M
<i>C. mandshurica</i> Rupr. 으아리	M
* <i>C. trichotoma</i> Nakai 할미밀망	U
<i>Eranthis stellata</i> Maxim. 너도바람꽃	U
<i>Hepatica asiatica</i> Nakai 노루귀	O
<i>Pulsatilla koreana</i> (Yabe)Nakai 할미꽃	M
<i>Ranunculus japonicus</i> Thunberg 미나리아재비	M
<i>R. quelpaertensis</i> (Lev.)Nakai 왜젓가락풀	U
* <i>Thalictrum actaeifolium</i> S. et Z. var. <i>brevistylum</i> Nakai 참평의다리	E.M
<i>T. kenmens</i> (DC.) var. <i>hypoleucum</i> (S. et Z.)Kitagawa 쯔평의다리	E
Berberidaceae 매자나무과	
<i>Berberis amurensis</i> Rupr. 매발톱나무	M.O.S
Menispermaceae 새모래덩굴과	
<i>Menispermum dahuricum</i> DC. 새모래덩굴	U
Chloranthaceae 홀아비꽃대과	
<i>Chloranthus japonicus</i> Sieb. 홀아비꽃대	U
Aristolochiaceae 쥐방울과	
<i>Asarum sieboldii</i> Miquel 죽도리풀	M
Actinidiaceae 다래나무과	
<i>Actinidia arguta</i> (S. et Z.)Planchon 다래나무	E.M
<i>A. kolomikta</i> (Rupr. et Max.)Max. 쥐다래	E
<i>A. polygama</i> (S. et Z.) Max. 개다래나무	E.M
Guttiferae 물레나물과	

<i>Hypericum ascyron</i> L. 물레나물	E.O
<i>H. erectum</i> Thunb. 고추나물	M.P
Papaveraceae 양귀비과	
<i>Chelidonium majus</i> L. var. <i>asiaticum</i> (Hara)Ohwi 애기똥풀	M
<i>Corydalis ochotensis</i> Turcz. 눈피불주머니	P
<i>C. speciosa</i> Maxim. 산피불주머니	P
<i>Hylomecon japonica</i> (Thunb.) Prantl var. <i>vernalis</i> (Max.) Kitagawa 피나물	O.M
Cruciferae 십자화과	
<i>Arabis glabra</i> (Linne)Bernh. 장때나물	E
<i>Capsella bursa-pastoris</i> (L.)Medicus 냉이	E.M
<i>Cardamine komarovi</i> Nakai 논쟁이냉이	E
<i>C. leucantha</i> (Tausch)O.E.Schulz 미나리냉이	E
<i>C. impatiens</i> L. 싸리냉이	E
<i>Draba nemorosa</i> L. 꽃다지	E.M
<i>Lepidium apetalum</i> Willd. 다닥냉이	E.M
<i>Rorippa indica</i> (L.) Hiern 개갓냉이	E
Crassulaceae 돌나물과	
* <i>Orostachys filifera</i> (Nakai)Nakai 애기바위솔	U
<i>Sedum ellacombianum</i> Praeger 넓은잎기린초	U
<i>S. erythrosticum</i> Miquel 핑의비름	E.M.P
<i>S. kamtschaticum</i> Fischer 기린초	E
<i>S. verticillatum</i> L. 세잎핑의비름	U
Saxifragaceae 범의귀과	
<i>Astilbe chinensis</i> Max. var. <i>dauidii</i> Franchet 노루오줌	M.P
<i>Chrysosplenium flagelliferum</i> Fr. Schmidt 애기괭이눈	U
<i>C. grayanum</i> Max. 괭이눈	U
* <i>Deutzia coreana</i> Leveille 매화말발도리	O
<i>D. glabrata</i> Komar. 물참대	O
<i>D. parviflora</i> Bunge 말발도리나무	O
<i>Mukdenia rossii</i> (Oliver)Koidzumi 들단풍	O
<i>Philadelphus schrenckii</i> Rupr. 고평나무	O.P
for. <i>subglabrum</i> (Mom.)Kitagawa 개앵도나무	E.O
<i>Rodgersia podophylla</i> A.Gray 도깨비부채	U
<i>Saxifraga fortunei</i> var. <i>incislobata</i> (Engler et Irmsch) Nakai 바위떡풀	E
<i>S. punctata</i> Linne 툼바위취	U
Rosaceae 장미과	
<i>Agrimonia pilosa</i> Ledeb 짚신나물	E.M.P
var. <i>coreana</i> (Nakai)M.Park 산짚신나물	E.M
<i>Aruncus dioicus</i> (Walter) Fern. var. <i>kamtschaticus</i> (Max.) Hara 눈개승마	U
<i>Crataegus pinnatifida</i> Bunge 산사나무	E.M
* <i>Filipendula glaberrima</i> Nakai 티리풀	O.P

<i>Geum aleppinum</i> Jacquin 큰뽕나무	E.P
<i>Kerria japonica</i> (L.)DC. for. <i>plena</i> C.K.Schn. 죽도화(재)	U
<i>Malus baccata</i> (L.)Borkhausen 야광나무	E.M
<i>Potentilla chinense</i> Seringe 딱지꽃	E.M.P
<i>P. cryptotaeniae</i> Max. 물양지꽃	P
<i>P. dickinsii</i> Fr. et Sav. 들양지꽃	U
<i>P. fragarioides</i> L. var. <i>major</i> Max. 양지꽃	E.M
<i>P. freyniana</i> Bornmuller 세잎양지꽃	E.P
<i>P. yokusaiana</i> Makino 민눈양지꽃	U
<i>Prunus jamasakura</i> var. <i>tomentella</i> (Nakai)W.Lee 털벚나무	O.E
<i>P. padus</i> L. for. <i>glauca</i> (Nakai)Kitagawa 흰귀룽나무	E.M
<i>P. persica</i> (L.)Batsch 복숭아나무(재)	E.P
<i>Pyrus pyrifolia</i> (Burmamb.) Nakai 돌배나무	E
<i>P. ussuriensis</i> Max. 산돌배나무	E
<i>Rosa multiflora</i> Thunberg 짙레나무	E.M.P
<i>Rubus crataegifolius</i> Bunge 산딸기나무	E.M.P
<i>R. oldhami</i> Miq. 덩굴딸기	E
<i>R. parvifolius</i> L. 명석딸기	E
<i>R. phoeicolasius</i> Max. 붉은가시딸기	E
<i>Sanguisorba officinalis</i> L. 오이풀	M.P
<i>Spiraea prunifolia</i> for. <i>simpliciflora</i> Nakai 조팝나무	E.M.O
<i>S. salicifolia</i> var. <i>lanceolata</i> Max. 꼬리조팝나무	E.M.O
<i>Stephanandra incisa</i> (Thunb.)Zabel 국수나무	S
Leguminosae 콩과	
<i>Amphicarpaea edgeworthii</i> Benth. var. <i>trisperma</i> (Miq.) Ohwi 새콩	E.P
<i>Amorpha fruticosa</i> L. 죽제비싸리(재)	P
<i>Cassia nomame</i> (Sieb.)Honda 차풀	E.M.P
<i>Desmodium oxyphyllum</i> DC. 도둑놈의갈구리	U
<i>Dumbaria villosa</i> (Thunb.)Mak. 여우팔	U
<i>Indigofera kirilowi</i> Max. 땅비싸리	O
<i>Kummerowia striata</i> (Thunb.) Schneidler 매듭풀	P
<i>Lathyrus davidii</i> Hance 활랑나물	E.M
<i>Lespedeza bicolor</i> Turcz. 싸리나무	O.P
<i>L. cuneata</i> G.Don 비수리	P
<i>L. cyrtobotrya</i> Miq. 참싸리	O.F
<i>L. maximowiczii</i> Schneider 조록싸리	O.P
var. <i>tomentella</i> Nakai 털조록싸리	O.P.
* <i>L. thunbergii</i> var. <i>intermedia</i> (Nakai)T.Lee 풀싸리	P.O
<i>Pueraria lobata</i> (Willd.)Ohwi 칩	E.M.S.P
<i>Robinia pseudo-accacia</i> L. 아까시나무(재)	T.P
<i>Sophora flavescens</i> Solander ex Aiton 고삼	M

<i>Trifolium pratense</i> L. 붉은토끼풀	P
<i>T. repens</i> L. 토끼풀	P
<i>Vicia amoena</i> Fischer 갈퀴나물	E.P
<i>V. unijuga</i> Al. Braun 나비나물	E.P
<i>V. venosa</i> (Willd.)Max. var. <i>cuspidata</i> Max. 광능갈퀴	E
* <i>V. venosissima</i> Nakai 노랑갈퀴	P
<i>Wistaria floribunda</i> DC. 등나무(재)	O.P
Oxalidaceae 팽이밥과	
<i>Oxalis corniculata</i> L. 팽이밥	E.M
Geraniaceae 쥐손이풀과	
<i>Geranium thunbergii</i> S. et Z. 이질풀	M.P
Euphorbiaceae 대극과	
<i>Phyllanthus ussuriensis</i> Rupr. et Max. 여우주머니	U
<i>Securinega suffrutisosa</i> (Pallas)Rehder 광대싸리	M
Rutaceae 운향과	
<i>Phellodendron amurense</i> Rupr. 황벽나무	M.P
Simaroubaceae 소태나무과	
<i>Picrasma quassioides</i> (D.Don)Bennett 소태나무	M.F
Anacardiaceae 옷나무과	
<i>Rhus javanica</i> L. 붉나무	E.M.R
Aceraceae 단풍나무과	
<i>Acer barbinerve</i> for. <i>glabrescens</i> (Nakai) W.Lee 개시닥나무	M
<i>A. ginnala</i> Max. 신나무	P
<i>A. mandshuricum</i> Max. 북장나무	O
<i>A. mono</i> Max. 고로쇠나무	O.M.P
<i>A. pseudo-sieboldianum</i> (Pax.) Kom. 당단풍	O
<i>A. tschonokii</i> Max. var. <i>rubripes</i> Kom. 시닥나무	O
Balsaminaceae 봉선화과	
<i>Impatiens noli-tangere</i> L. 노랑물봉선	P
<i>I. textori</i> Miq. 물봉선	M
for. <i>pallescens</i> (Honda)Hara 흰물봉선	U
Celastraceae 노박덩굴과	
<i>Celastrus flagellaris</i> Rupr. 툼지나무	U
<i>C. orbiculatus</i> Thunb. 노박덩굴	E.O.R
<i>Euonymus alatus</i> (Thunb.)Siebold 화살나무	E.M.P
<i>E. japonicus</i> Thunb. 사철나무(재)	O
<i>E. oxyphyllus</i> Miq. 참회나무	P
<i>E. planipes</i> (Koehne) Koehne 회나무	U
<i>Tripterygium regelii</i> Sprague et Takeda 매역순나무	U
Staphyleaceae 고추나무과	
<i>Staphylea bumalda</i> DC. 고추나무	E

Buxaceae 회양목과	
* <i>Buxus koreana</i> Nakai 회양목(재)	M.O
Rhamnaceae 갈매나무과	
<i>Rhamnus davurica</i> Pallas 갈매나무	S
<i>R. yoshinoi</i> Makino 짝자래나무	U
Vitaceae 포도과	
<i>Vitis coignetiae</i> Pulliat 머루	E.P
Tiliaceae 피나무과	
<i>Corchoropsis tomemtos</i> (Thunb..)Makino 수까치깨	U
<i>Tilia amurensis</i> Rupr. 피나무	T.P
<i>T. mandshurica</i> Rupr. et Max. 찰피나무	T.P
Malvaceae 아욱과	
<i>Hibiscus syriacus</i> L. 무궁화(재)	O.M
Violaceae 제비꽃과	
<i>Viola acuminata</i> Ledebour 줄방제비꽃	E
<i>V. albida</i> Palibin 태백제비꽃	U
<i>V. collina</i> Besser 둥근털제비꽃	U
<i>V. dissecta</i> Ledeb. var. <i>chamaeophylloides</i> (Regel) Makino 남산제비꽃	U
<i>V. keiskei</i> Miquel 잔털제비꽃	U
<i>V. mandshurica</i> W.Becker 제비꽃	E.M.P
<i>V. rossii</i> Hemsley 고갈제비꽃	M
<i>V. selkirkii</i> Pursh 외제비꽃	U
<i>V. variegata</i> Fischer 알록제비꽃	O.E
<i>V. verecunda</i> A.Gray 콩제비꽃	E.P
Lythraceae 부처꽃과	
<i>Lythrum anceps</i> (Koehne)Makino 부처꽃	O.M
Onagraceae 바늘꽃과	
<i>Circaea cordata</i> Royle 쇠털이슬	P
<i>Epilobium pyrriholophum</i> Fr. et Sav. 바늘꽃	U
<i>Oenothera odorata</i> Jacquin 달맞이꽃	O
Alangiaceae 박쥐나무과	
<i>Alangium platanifolium</i> var. <i>trilobum</i> (Miquel) Ohwi 박쥐나무	E
Cornaceae 층층나무과	
<i>Cornus controversa</i> Hemsley 층층나무	O
<i>C. macrophylla</i> Wallich 곰의말채	U
Araliaceae 두릅나무과	
<i>Aralia cordata</i> Thunberg 독활	E.M
<i>A. elata</i> (Miquel)Seemann 두릅나무	E.M
<i>Kalopanax pictus</i> (Thunb.)Nakai 음나무	E.M
var. <i>maximowiczii</i> Nakai 가는잎음나무	E.M
Umbelliferae 산형과	

<i>Angelica anomala</i> Lallemant 개구릿대	U
<i>A. dahurica</i> (Fischer) Bentham et Hooker 구릿대	E.P
<i>Oenanthe javanica</i> (Blume) DC. 미나리	E.M
<i>Ostericum crassum</i> (Nakai) Kitagawa 큰참나물	E
<i>O. sieboldii</i> (Miq.) Nakai 땃미나리	E
<i>Peucedanum terebinthaceum</i> (Fischer) Fischer 기름나물	E
<i>Pimpinella brachycarpa</i> (Kom.) Nakai 참나물	E.P
<i>Sanicula chinensis</i> Bunge 참반디	E.M
<i>Monotropa hypopithys</i> L. 구상난풀	U
<i>Pyrola japonica</i> Klenze 노루발풀	M
Ericaceae 철쭉과	
<i>Rhododendron mucronulatum</i> Turcz. 진달래	O.E
for. <i>ciliatum</i> (Nakai) Kitagawa 털진달래	O
<i>R. schlippenbachii</i> Max. 철쭉	O
* <i>Vaccinium hirtum</i> Thunb. var. <i>koreanum</i> (Nakai) Kitamura 산앵도나무	E
Primulaceae 앵초과	
<i>Lysimachia clethroides</i> Duby 큰까치수염	E.P
<i>L. davurica</i> Ledeb. 큰좁쌀풀	U
Styracaceae 때죽나무과	
<i>Styrax obassia</i> S. et Z. 쪽동백	O.P
Symplocaceae 노린재나무과	
<i>Symplocos chinensis</i> (Lour.) Druce var. <i>leucocarpa</i> (Nakai) Ohwi for. <i>pilosa</i> (Nakai) Ohwi 노린재나무	P
Oleaceae 목서과	
<i>Fraxinus mamdshurica</i> Rupr. 들메나무	T.P
<i>F. rhyngophylla</i> Hance 물푸레나무	M.P
Gentianaceae 용담과	
<i>Gentiana scabra</i> Bunge 용담	M.P
<i>G. triflora</i> Pallas 과남풀	U
Asclepiadaceae 박주가리과	
<i>Cynanchum paniculatum</i> (Bunge) Kitagawa 산해박	M
<i>C. wilfordii</i> (Maxim.) Hemsley 은조롱	U
<i>Metaplexis japonica</i> (Thunb.) Makino 박주가리	E.M.P
Rubiaceae 꼭두선이과	
<i>Galium kinuta</i> Nakai et Hara 민둥갈퀴	U
<i>G. pogonanthum</i> Fr. et Sav. 산갈퀴덩굴	U
<i>G. spurium</i> L. var. <i>echinospermon</i> (Wallr.) Hayek 갈퀴덩굴	E.M
<i>G. verum</i> L. var. <i>asiaticum</i> Nakai 솔나물	P
<i>Rubia akane</i> Nakai 꼭두선이	M.P
<i>R. chinensis</i> Regel et Maack 큰꼭두선이	M
<i>R. cordifolia</i> L. var. <i>pratensis</i> Maxim. 갈퀴꼭두선이	M.E.P

Convolvulaceae 메꽃과	
<i>Calystegia japonica</i> (Thunb.) Choisy 메꽃	E.P
<i>C. japonica</i> Choisy 새삼	M
Boraginaceae 지치과	
<i>Brachybotrys pariformis</i> Maximowicz ex Oliver 당개지치	U
<i>Trigonotis peduncularis</i> (Trevir.) Bentham 꽃말이	E
Labiatae 꿀풀과	
<i>Agastache rugosa</i> (Fischer et Meyer) O.Kuntze 배초향	E
<i>Amethystea caerulea</i> Linne 개차즈기	U
<i>Clinopodium chinenses</i> var. <i>parviflorum</i> (Kudo) Hara 층층이꽃	E
Var. <i>shibetchense</i> Koidz. 산층층이	E
<i>Elscholtzia ciliata</i> (Thunb.) Hylander 향유	M
<i>Lycopus lucidus</i> Turcz. 썩싸리	M
<i>Meehania urticifolia</i> (Miq.) Makino 벌개덩굴	E.P
<i>Mentha sacharinensis</i> (isriguet) Kudo 박하	M
<i>Mosla dianthera</i> (Hamilt.) Maxim. 쥐깨	E
<i>Plectranthus japonicus</i> (Burmam) Koidz. 방아풀	E
<i>Prunella vulgaris</i> v. <i>lilacina</i> Nakai 꿀풀	E.M
* <i>Salvia chanroenica</i> Nakai 참배암차즈기	O
<i>Scutellaria indica</i> L. 꿀무꽃	M
<i>Stachys riederi</i> Chamisso var. <i>japonica</i> (Miq.) Hara 석잠풀	P
Solanaceae 가지과	
<i>Physalis alkekengi</i> L. var. <i>franchetii</i> (Masters) Hort. 파리	E.M
<i>Scopolia parviflora</i> (Dunn) Nakai 미치광이풀	M
Scrophulariaceae 현삼과	
<i>Lindernia procumbens</i> (Krock.) Borbas 발톱의풀	U
<i>Mazus japonicus</i> (Thunb.) O.Kuntze 주름잎	E
<i>Melampyrum roseum</i> Max. 꽃머느리밥풀	U
<i>M. setaceum</i> (Maxim.) Nakai 애기머느리밥풀	U
* <i>Paulownia coreana</i> Uyeki 오동나무 (재)	T
<i>P. resupinata</i> L. 송이풀	E.M P
<i>Phtheirospermum japonicum</i> (Thunb.) Kanitz 나도송이풀	U
Phrymaceae 파리풀과	
<i>Phryma leptostachya</i> (non L.) Kitagawa var. <i>asiatica</i> Hara 파리풀	M
Plantaginaceae 질경이과	
<i>Plantago asiatica</i> L. 질경이	E.M.P
<i>P. depressa</i> Willd. 털질경이	E.M.P
<i>P. major</i> L. var. <i>japonica</i> (Fr. et. sav) Miyabe 왕질경이	E.M
Caprifoliaceae 인동과	
<i>Lonicera harai</i> Makino 길마가지나무	U
<i>L. subsessilis</i> Rehder 청괴불나무	P

<i>Sambucus williamsii</i> Hance var. <i>coreana</i> Nakai	딱총나무	E.M.P
<i>Viburnum sargentii</i> Koehne	백당나무	O
<i>Weigela florida</i> (Kom.) A. DC.	붉은병꽃나무	O.P
Valerianaceae 마타리과		
<i>Patrinia scabiosaefolia</i> Fischer ex Link.	마타리	E.M.P
<i>P. villosa</i> (Thunb.) Jussieu	똑갈	E
<i>Valeriana fauriei</i> Briquet	쥐오줌풀	E
Campanulaceae 초롱꽃과		
<i>Adenophora divaricata</i> Fr. & Sav. for. <i>manshurica</i> (Nakai) Kitagawa	넓은잎잔대	E
<i>A. radiatifolia</i> Nakai	충충잔대	E
<i>A. remotiflora</i> (Sieb. et Zucc.) Miq.	모시대	E.M
<i>Asyneuma japonica</i> (Miq.) Briq.	영아자	E
<i>Codonopsis lanceolata</i> (Sieb. et Zucc.) Trautv.	더덕	E.M.P
<i>Platycodon grandiflorum</i> (Jaeq.) DC.	도라지	E.M.O
Compositae 국화과		
<i>Adenocaulon himalaicum</i> Edgeworth	멸가치	E
<i>Ainsliaea acerifolia</i> Schulzi-Bip. var. <i>subapoda</i> Nakai	단풍취	E
<i>Ambrosia artemisifolia</i> L. var. <i>elatior</i> (L.) Desc.	돼지풀	U
<i>Artemisia capillaris</i> Thunberg	사철쭉	E.P
<i>A. feddei</i> Leveille et Vaniot	뽕쭉	E.P
<i>A. japonica</i> Thunb.	제비쭉	E.P
<i>A. keiskeana</i> Miq.	맑은대쭉	E.M.P
<i>A. gmelini</i> Weber	더위지기	M.P
<i>A. montana</i> (Nakai) Pamp.	산쭉	P
<i>A. princeps</i> Pampanini	쭉	E
<i>A. stolonifera</i> (Max.) Komarov	넓은외잎쭉	E.P
<i>Aster ageratoides</i> Turcz.	까실쭉부쟁이	U
* <i>A. ciliosa</i> Kitamura	개쭉부쟁이	U
<i>A. pilosus</i> Willd	미국쭉부쟁이	E
<i>A. scaber</i> Thunb.	참취	E.P
<i>A. tataricus</i> Linne fil.	개미취	E.M.P
<i>Atractylis japonica</i> (Koidz.) Kitagawa	삼주	E.M.P
<i>Bidens frondosa</i> L.	미국가막사리	P
<i>B. tripartita</i> L.	가막사리	E.M
<i>Carduus crispus</i> L.	지느러미영경귀	E.M
<i>Carpesium triste</i> Maxim.	두메담배풀	U
<i>Centipeda minima</i> (L.) Al.Braun et Acherson	중대가리풀	P
<i>Chrysanthemum boreale</i> (Makino) Makino	산국	M.P
<i>C. zawadskii</i> Herbich	산구절초	M.P
var. <i>latilobum</i> (Max.) Kitam.	구절초	M.P
<i>C. japonicum</i> DC. var. <i>ussuriense</i> (Regel) Kitamura	영경귀	E.M.P

<i>C. pendulum</i> Fischer 큰엉경귀	E
* <i>C. setidens</i> (Dunn.) Nakai 고려엉경귀	E
<i>Erigeron annuus</i> L. 개망초	E
<i>E. bonariensis</i> L. 실망초	U
<i>E. canadensis</i> L. 망초	E
<i>Eupatorium chinense</i> L. var. <i>simplicifolium</i> (Makino) Kitamura 등골나물	E.P
<i>Hieracium umbellatum</i> L. 조밥나물	E.P
<i>Inula britannica</i> L. var. <i>chinensis</i> (Rupr.)Regel 금불초	E.M.P
<i>Ixeris dentata</i> (Thunb.) Nakai 썸바귀	E.M.P
<i>Lactuca indica</i> L. var. <i>laciniata</i> (O.Kunze) Hara 왕고들빼기	E.M.P
Var. <i>laciniata</i> Hara for. <i>indivisa</i> Hara 가는잎왕고들빼기	E.P
<i>L. raddeana</i> Maxim. 산썸바귀	E.P
<i>L. triangulata</i> Max. 두메고들빼기	P
<i>Leibnitzia anandria</i> (L.) Turcz. 솜나물	E.P
<i>Leontopodium japonicum</i> Miquel 왜솜다리	U
<i>Ligularia fischerii</i> (Ledeb.) Turcz. 곰취	E
<i>Petasites japonica</i> (S. & Z.) Max. 머위(재)	E.M.P
<i>Picris davurica</i> L. var. <i>koreana</i> (Regel)Ohwi 쇠서나물	E.P
<i>Rudbeckia laciniata</i> Linne 삼잎국화 (재)	O
<i>Saussurea gracilis</i> Max. 은분취	P
<i>S. grandifolia</i> Max. 서덜취	E.P
<i>S. japonica</i> (Thunb.) DC. var. <i>subintegra</i> Regel 각시취	E
<i>S. ussuriensis</i> Maxim. 구와취	E.P
<i>Siegesbeckia pubescens</i> (Makino) Makino 털진득찰	M.P
<i>Solidago virga-aurea</i> L. v. <i>asiatica</i> Nakai 미역취	E.M
<i>Syneilesis palmata</i> (Thunb.) Max. 우산나물	E.P
<i>Synurus deltoides</i> (Aiton) Nakai 수리취	E.P
<i>Taraxacum platycarpum</i> H. Dahlstaedt 민들레	E.M
<i>Youngia denticulata</i> (Houttuyn) Kitam. 이고들빼기	E.P
Liliaceae 백합과	
<i>Allium monanthum</i> Max. 달래	E
<i>Asparagus oligoclonos</i> Maxim. 방울비짜루	E
<i>A. schoberioides</i> Kunth 비짜루	E
* <i>Disporum ovale</i> Ohwi 금강애기나리	E.P
<i>D. viridescens</i> (Max.) Nakai 큰애기나리	E.P
<i>Heloniopsis orientalis</i> (Thunb.) C.Tanaka 처녀치마	U
<i>Lilium amabile</i> Palibin 털중나리	M.E
<i>L. lancifolium</i> Thunb. 참나리	M.E
<i>L. medeoloides</i> A.Gray 말나리	E
<i>Polygonatum inflatum</i> Komarov 통등굴레	E.P
<i>P. involucratum</i> (Fr. et Sav.) Maxim. 용등굴레	E.P

<i>P. odoratum</i> (Mill.) Druce var. <i>pluriflorum</i> Ohwi 동굴레	E.P
<i>Scilla sinensis</i> (Loureiro) Merrill 무릇	E
<i>Smilacina japonica</i> A.Gray 숨때	E
<i>Smilax nipponica</i> Miquel var. <i>manshurica</i> (Kitag.) Kitag. 선밀나물	E.P
<i>S. riparia</i> DC. var. <i>ussuriensis</i> (Regel) Hara et T. Koyama 밀나물	E.P
<i>S. sieboldii</i> Miquel 청가시나무	E.P
<i>Veratrum maackii</i> Regel var. <i>japonica</i> (Baker)T.Shimizu 여로	M
<i>V. patulum</i> Loesner fil. 박새	M
Dioscoreaceae 마과	
<i>Dioscorea japonica</i> Thunb. 참마	M.E
<i>D. nipponica</i> Makino 부채마	E.P
<i>D. septemloba</i> Thunb. 단풍마	P
<i>D. tokoro</i> Makino 도고로마	M.E
Juncaceae 골풀과	
<i>Juncus effusus</i> L. var. <i>decipiens</i> Buchenau 골풀	M.P
<i>J. papillosus</i> Fr. et Sav. 청비너골풀	U
Commelinaceae 닭의장풀과	
<i>Commelina communis</i> L. 닭의장풀	M.E.P
Gramineae 벼과	
<i>Agropyron tsukusiense</i> (Honda)Ohwi var. <i>transiens</i> (Hack.) Ohwi 개밀	P
<i>Agrostis clavata</i> Trin. var. <i>nukabo</i> Ohwi 겨이삭	P
<i>Alopecurus acqualis</i> Sobol. var. <i>amurensis</i> (Kom.) Ohwi 독새풀	P
<i>Arthraxon hispidus</i> var. <i>brenideta</i> (Regel) Hara 조개풀	P
<i>Arundinella hirta</i> (Thunb.) Tanaka 새	P
<i>Calamagrostis arundinacea</i> (L.) Roth 실새풀	P
<i>C. epigeios</i> (L.) Roth 산조풀	P
<i>C. langsdorfii</i> (Link.) Trinius 산새풀	P
<i>Cleistogenes hackelii</i> (Honda) Honda 대새풀	P
<i>Diarrhena mandshurica</i> Max. 겹질용수염	P
<i>Digitaria ciliaris</i> (L.) Scopoli 바랭이	P
<i>Echinochloa crus-galli</i> (L.) Beauv. 들피	E.S
<i>Eragrostis ferruginea</i> (Thunb.) Beauv. 그렁	P
<i>E. multicaulis</i> Steud. 비노리	P
<i>Eriochloa villosa</i> (Thunb.) Kunth 나도개피	P
<i>Imperata cylindrica</i> (L.) Beauv. var. <i>koenigii</i> (Ritz.) Durand et Sunitz 띠	E
<i>Miscanthus sinensis</i> Andersson var. <i>purpurascens</i> (Andersson) Rendle 역새	P
<i>Muhlenbergia japonica</i> Steudel 쥐꼬리새	P
<i>Panicum bisulcatum</i> Thunb. 개기장	E.P
<i>Phragmites japonica</i> Steud. 갈뚝풀	P.M
<i>Poa viridula</i> Palibin 청포아풀	P
<i>Sasa borealis</i> (Hack.) Makino et Shibata 조릿대	P.E.M

<i>Setaria glauca</i> (L.) Beauv. 금강아지풀	P
<i>S. viridis</i> (L.) Beauv. 강아지풀	P
var. <i>major</i> (Gaudin) Petermann 가라지초	P
<i>Spodiopogon sibiricus</i> Trinius 큰기름새	P
<i>Stipa pekinensis</i> Hance 나래새	P
<i>Themeda triandra</i> Forsk var. <i>japonica</i> (Willd.)Mak. 솔새	P
<i>Zoysia japonica</i> Steud. 잔디	O
Araceae 천남성과	
<i>Arisaema peninsulae</i> Nakai var. <i>atropurpureum</i> Nakai 자주천남성	M
<i>Pinellia ternata</i> (Thunb.) Breitenb. 반하	M
Lemnaceae 개구리밥과	
<i>Lemna paucicostata</i> Hegelmaier 좀개구리밥	M
Cyperaceae 사초과	
<i>Carex breviculmis</i> R. Br. 청사초	P
<i>C. dimorpholepis</i> Steud. 이삭사초	P
<i>C. humilis</i> Leyss. var. <i>nana</i> (Levl. et Vant.)Ohwi 산거울	P
<i>C. lanceolata</i> Boott 그늘사초	P
<i>C. leiorhyncha</i> C. A. Meyer 산팽이사초	P
* <i>C. okamotoi</i> Ohwi 지리대사초	P
<i>C. siderostica</i> Hance 대사초	P
<i>Cyperus amuricus</i> Maxim. 방동사니	M
<i>Eleocharis acicularis</i> for. <i>longiseta</i> (Svenson) T.Koyama 쇠털골	U
<i>E. valliculosa</i> Ohwi 까락골	U
<i>Rhynchospora chinensis</i> Nees et Meyen 고양이수염	U
<i>Scirpus wichurai</i> Bockler 방울고랭이	U
Orchidaceae 난과	
<i>Cephalanthera longibracteata</i> Blume 은대난초	U
<i>Liparis japonica</i> (Miq.) Maxim. 키다리난초	U
<i>Oreorchis patens</i> (Lindley) Lindley 감자난초	U
<i>Platanthera freynii</i> Kranzlin 제비난초	U
<i>P. hologlattis</i> Maximowicz 흰제비란	U

(접수일 : 1996년 6월 15일)