

꽃마을 한방병원

Kkotmaul Herb Medical Center

문성운 / (주)건축사사무소 이상도시
 Designed by Moon Sung-Un

꽃마을 한방병원은 한약과 양약분쟁이 치열하던 시기에 추진되고, 시공되어진 병원으로서 법원 사거리에서 서울 교대 방면에 위치해 있다. 원래 기존의 6층 건물인 꽃마을 빌딩이 있었는데 병원 부지는 인접한 대지를 구입하여 증축 형식으로 별개의 병원건축을 하는 일이었다. 병원이 들어설 대지는 전면 폭이 좁고 후면으로 긴 형상의 대지였는데 후면부는 일조권 및 사선제한으로 비교적 제약사항이 많아 저층부로 계획을 하였다. 계획초기 단계에서 기존 건물의 리노베이션과 향후 병원건물과 연계하여 병원으로 활용계획이 있었으므로 기존건물과 전혀 별개의 프로젝트로 진행할 수는 없는 처지였다.

다행스럽게도 기존건물 전면에 주차공간이 있어 이 부분을 공개 공지로 활용하여 버스 정류장의 대기승객과 보행자의 휴식공간 및 만남의 장소로 제공하였으며, 전면 35m도로의 교통량을 감안하여 주차 진·출입로는 후면 8m도로에서 처리토록 하였다. 주차 계획은 거의 기계식 자동주차로 해결하였으며 외래환자 및 방문객의 순환을 고려하여 지상 주차공간을 충분히 배려할 수 없는 대지 조건이 아쉬운점으로 남는다.

일단 기존의 6층 건물은 현재의 용도로 당분간 사용한다는 전제하에 주차 부코아에서 연결시킬 수 있는 장치만 설정해 놓고 시작하였다. 지하층은 설비계통 관계실과 주차시설, 주

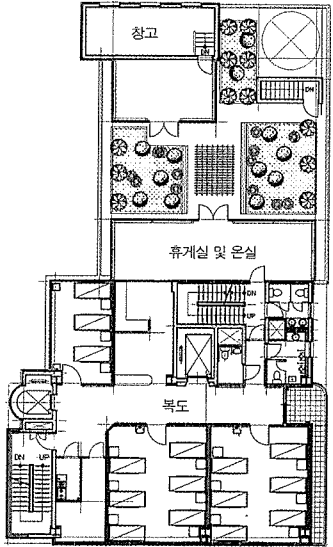
방 및 식당, 매점 등을 설치하고 X-선 및 CT촬영실도 마련하였다. 저층부인 1층에서 4층까지는 사무공간 및 진료실, 각종치료실 및 처치실을 두고 한·양방의 협진체제를 위한 각종 부속실이 밀집되어 있다. 고층부인 5층에서 9층까지는 입원실로 구성되어 있으며, 간호단위는 병상수를 고려하여 2개층마다 너스스테이션을 설치, 상·하 및 수평적으로 환자 돌보기가 편리하도록 하였다.

또한 협소한 대지관계로 지상에 충분한 녹지공간을 확보할 수 없었기에 기존건물의 옥상에 환자 및 방문객의 휴식 공간으로 활용될 수 있는 테라리움을 설치하여 일광욕과 함께 간단한 재활운동도 할 수 있도록 하였다. 최상층인 10층에는 입원 환자 및 한약 조제를 위한 방문객을 위한 탕전실이 있고 연구 및 실험실이 있다.

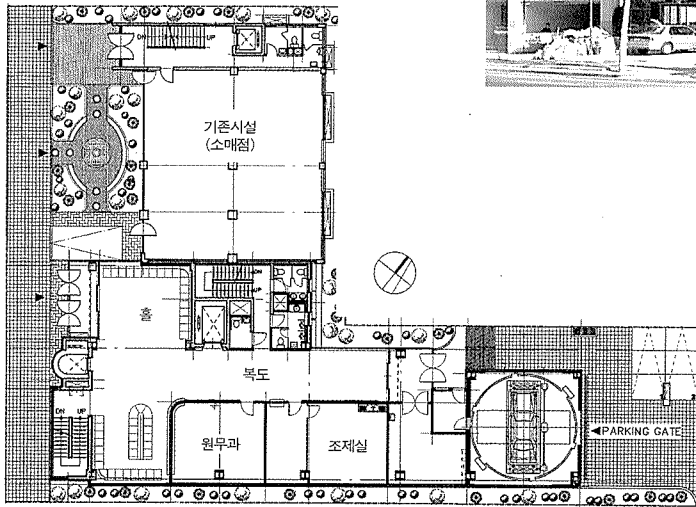
특히 최상층에 탕전실을 설치한 이유는 한약탕전시 발생하는 냄새의 환기가 용이하도록 조치한 것이다. 또한 각층에 대기 및 휴식할 수 있는 공간을 골고루 배치하였으며, 흡연자를 위한 공간도 별도로 마련해 놓았다. 수직동선 처리는 일반 방문객 및 통원 환자를 위한 전마용 엘리베이터와 입원환자 및 물류 수송을 위한 침대용 엘리베이터가 있다.

건축개요

대지위치	서울시 서초구 서초동 1656-4, 5, 8호	외부마감	알미늄복합페널, 파스텔복층유리
지역지구	일반주거, 제2종미관, 주차장정비, 도시설계지구	설계담당	이종훈, 배성호, 김영호, 이은경, 박해경, 김남일, 이종찬, 최대길
대지면적	1,098.00㎡	구조담당	명구조
건축면적	646.28㎡	기계담당	맥엔지니어링
연 면 적	6,063.56㎡	전기담당	대주엔지니어링
건 폐 율	58.86%	토목담당	동양토목
용 적 륜	404.80%	건 축 주	의료법인 명경의료재단
규 모	지하 2층, 지상 10층	시 공 자	코스모건설주식회사
구 조	철골, 철근콘크리트조		



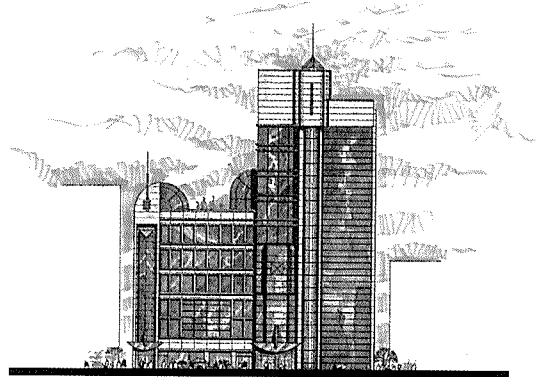
7층 평면도



배치도 및 1층 평면도



전경



정면 스케치



주출입구에서 올려다 본 모습



1층 로비