

중학교 가정과 수업 방법의 개선을 위한 탐구훈련수업의 학습효과  
-식생활 단원을 중심으로-

한 오 숙\* · 김 갑 영\*\*

관산중학교\* · 공주대학교 가정교육과\*\*

---

A Study on the Learning Effects of the Inquiry Training Model  
for the Home Economics of the Middle School

-Focusing on the Unit of Food and Nutrition-

Han, O-suk\* · Kim, Kap-Young\*\*

*Kaun-san Middle School(Ansan city)\**

*Dept. of Home Economics Education, Kongju National University.\*\**

Abstract

The purpose of this study is to compare of learning effects between the inquiry training model and traditional lecture method in the unit of food and nutrition of home economics in the middle school and propose a teaching-learning method of home economics in the middle school.

For this study I sampled one hundred students both male and female who were in the first grade students of middle school in Ansan city. The students were divided into two groups each of which was composed of one male class and one female class. One was called the inquiry training model group, which was taught by the inquiry training model, the other the traditional lecture method group, which was taught by traditional lecture method. They learned about food and nutrition unit during the same time.

To evaluate the effectiveness of learning, learning achievement degree, instruction interest degree, and the powers of exploration process, a creativity test by using a questionnaire was given .

The results of this study are as follows;

1. In the traditional lecture method group between the inquiry training model one, the difference of learning achievement degree was not significant. The score of learning achievement degree in the inquiry training group, the female class got higher scores than the male

one, but the difference was not significant.

2. In the test of instruction interest degree, the traditional lecture method group got higher scores than the inquiry training model one. ( $p < .001$ ). In the inquiry training group, the male class got higher scores than the female one. ( $p < .001$ )

3. In the test of powers of exploration process, the traditional lecture method group got higher scores than the inquiry training model one. ( $p < .001$ ). In the inquiry training group, the male class got higher scores than the female one, but the difference was not significant.

4. In the test of creativity, the traditional lecture method group got higher scores than the inquiry training one. ( $p < .001$ ). In the inquiry training group, the female class got higher scores than the male one, but the difference was not significant.

Therefore, the inquiry training model is the more effective instruction model for both male and female students, rather than the traditional lecture method for instruction interest degree, powers of exploration process, creativity and extends instruction interest degree for the male students.

## I. 서 론

### 1. 연구의 필요성 및 목적

미래사회는 정치적, 사회적으로 민주화가 성숙되고, 경제적 성장과 고도의 정보사회가 될 것이다. 정보사회는 새로운 과학기술, 지식, 그리고 문화의 창조력이 매우 결정적인 역할을 하는 사회가 될 것이며 인간 생활의 전반에 걸쳐서 획일적인 사고보다는 개성적이고 창의적인 사고를 필요로 할 것이다.

이에 신교육체제 수립을 위한 교육개혁 방안(교육부, 1995), 제 6차 교육과정(교육부, 1992) 및 제 7차 교육과정(교육부, 1997)에서 개성을 추구하는 사람, 창의적인 능력을 발휘하는 사람, 진로를 개척하는 사람, 새로운 가치를 창조하는 사람, 공동체 발전에 공헌하는 사람을 육성하는 것을 목표로 미래사회를 이끌어 나갈 인재를 기르는 데 대비하고 있다.

그런데 우리 나라의 교육현장은 교수-학습 방법 측면에서 볼 때, 아직도 대부분의 수업이 수십년 전부터 이용되어 온 강의중심의 획일적, 주입식 방법 중심으로 이루어지고 있는 실정이다(김영자, 1986; 김정숙, 1985). 그러므로 교육은 개인이 타고난 능력과 개성을 존중하는 교육, 학습자 스스로 문제를 해결하는 교육 그리고 창의적으로 사고할 수 있는 능력을 길러주는 교육으로 나갈 수 있는

교육방법의 모색과 실천이 당연한 과제라고 할 수 있다(윤인경, 1993).

현행 제6차 교육과정의 중학교 가정과 교육목표는 가정생활에 대한 체험적인 학습을 통하여, 자신과 가정생활의 관계를 이해하고, 가정생활을 충실하게 하는 데 필요한 능력과 태도를 가지게 하는데 있으며(교육부, 1992), 제 7차 교육과정의 기술·가정과 교육목표는 개인과 가정, 산업생활의 이해와 적응에 필요한 지식과 기능을 습득하여 가정생활을 충실하게 하고, 정보화, 세계화 등 미래사회의 변화에 대처할 수 있는 능력과 태도를 가지게 하는 데 두고 있다(교육부, 1997).

그러므로 21세기를 준비하는 사회의 변화를 수용하고 제 6차 및 7차 교육과정에서 추구하는 인간상 및 가정과 목표를 달성하기 위해서는 기존의 가정과 교육의 제반 형태에 대한 혁신이 어느 때보다도 요구되며, 다양한 교수-학습 방법을 적용하여 매력 있고 참신한 교과목으로 전환시켜 남녀 학생들로 하여금 개인 및 가정에서 풍요롭고 창의적인 생활을 영위할 수 있도록 풍부한 지식과 경험 및 기회를 제공하여야 하겠다.

가정과 교수-학습 방법에 대한 최근의 몇몇 연구들은 주입식 강의방식에서 벗어나 여러 가지 수업모형을 적용하여 변화 있는 교수-학습 방법을 제안하고 있다. 그러나 새로이 적용한 교수-학습 모형은 몇 가지로 제한되어 있고, 특히 식생활 단

원의 교수-학습 방법은 음식 만들기, 조리원리, 식단작성 등 주로 실습수업 영역에 치우쳐 있다. 수업모형도 경험수업(실습수업), 탐구실험모형, 개념 획득모형, 귀납적 사고모형 등으로 그리 다양하지 않은 편이며, 식습관, 식품 선택과 보관 등의 실험·실습수업으로 진행하기에 부적당한 단원은 교사중심의 강의식 설명수업으로 진행되는 것이 일반적이다. 이에 식생활 단원의 전 영역에 대한 다양한 교수-학습 방법의 연구가 필요하다고 할 수 있다.

그러므로 본 연구에서는 가정과 수업을 통한 탐구능력, 창의성 신장을 도모하기 위한 연구의 하나로서 가정과 수업 및 식생활 단원의 교수-학습 방법 다양화를 위하여 Suchman 탐구훈련모형을 적용한 수업지도안을 개발하고, 실제 수업에 적용하여 학습효과를 검증해보고자 하였다.

## 2. 연구의 제한점

(1) 본 연구의 대상자는 경기도 안산시 K 중학교 1학년 학생을 대상으로 하였으므로 이 연구의 결과를 일반화시키기에는 무리가 있다.

(2) Suchman 탐구훈련모형을 적용한 수업 지도안 및 학습효과를 측정하기 위한 학습 이해도, 수업 흥미도, 탐구과정능력 검사지는 본 연구자가 직접 제작한 것으로 객관화된 조사 도구가 아니다.

(3) 본 연구의 결과는 가정교과의 식생활 단원 중 청소년기의 식습관에 대한 짧은 기간동안의 수업에 대한 결과이므로 가정교과 전반에 대한 장기적 학습효과로 단정하기에는 무리가 있다.

## II. 이론적 배경

### 1. 가정과 교수-학습 방법

가정과 교수-학습 개선 방법으로 경기도 교육청은(1994) 사고력 신장을 위하여 토의식 교수법을 응용한 수업과 풍부한 문제해결 경험을 제공하고, 학습자의 자율성, 능동성을 전제로 한 교수-학습 활동이 이루어질 것을 제안하고 있다. 윤인경(1994)은 가정과 교육의 방향을 교육과정 운영의 다양화와 통합화, 교수-학습 방법의 다양화와 창의성 개발, 교수-학습 자료의 개발과 활용에 있다고 제시하였고, 교육개혁(1995)의 방향도 학습자의 다양한 개성을 존중하고 인성 및 창의성을 신장시

키는 교육체제를 갖추므로써 모든 학습자의 잠재능력을 최대한 개발하도록 하는 데 역점을 두어야 한다고 하였다. 김경애(1997)는 학생들에게 체계적인 학습으로 창의력, 문제해결력, 의사 결정 능력을 길러 주려면 학생활동 중심의 탐구학습, 실험, 실습, 현장체험 및 견학 등 다양한 교수-학습 방법이 절실히 요구된다고 하였다.

가정과 수업에 수업모형을 적용한 연구들은 최근에 연구되기 시작하여 그리 많지 않으며, 적용한 수업모형들도 다양하지 않다. 한 종류의 수업모형을 적용한 연구가 많고, 수업내용에 따라 몇 종류의 수업모형을 혼합하여 적용한 연구들도 있다. 또 수업모형을 적용하여 개발한 수업지도안을 실제 수업에 적용하여 학습효과를 검증한 연구들도 있으나, 대부분이 지도안 개발에 그치고 있다.

또 수업모형을 실제 수업에 적용하여 학습효과를 측정한 연구에 따라 실험집단의 학업 성취도, 가정과 수업에 대한 흥미도, 과학적 태도, 창의적 성향, 탐구과정능력 등의 학습효과가 통제집단에 비하여 유의하게 높은 것으로 나타났으며, 남녀 학생에 대한 학습효과를 비교한 연구에서는 남학생이 전통적 강의수업보다 구안법이나 문제해결학습을 적용했을 때 학업 성취도, 흥미도가 향상되었음을 보여주고 있다. 황임섭(1991)은 교사가 단원별로 학습지도 형태를 달리함에 따라서도 차이가 있다고 보고하였다.

식생활 단원의 교수-학습 방법 연구는 주로 실습수업 영역에 치우쳐 있고, 실험·실습수업으로 진행하기에 부적당한 단원은 교사중심의 강의수업으로 진행되는 것이 일반적이다. 연구에 적용한 교수-학습 모형도 다양하지 않은 편이며, 학습효과를 검증한 연구도 거의 없다. 그러므로 식생활 단원의 전 영역에서 새로운 수업모형을 적용하고 학습효과를 측정하는 연구도 의의 있는 일이라고 생각된다.

### 2. Suchman 탐구훈련모형

#### (1) 탐구훈련모형의 특징

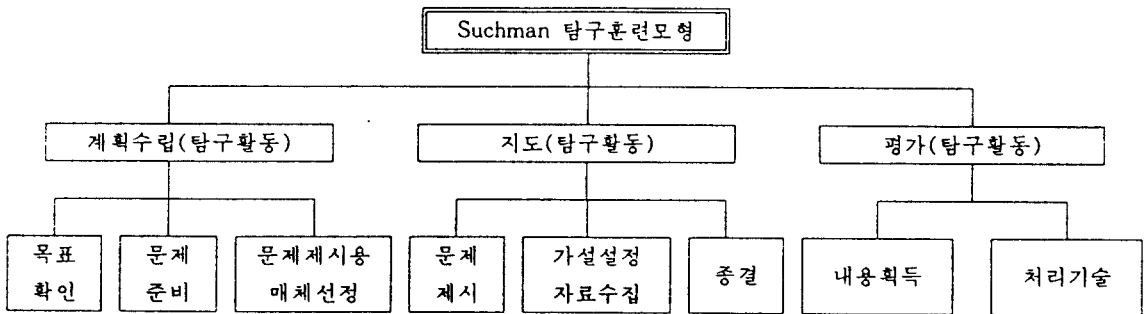
Suchman(1962)은 가르치고자 하는 교육과정 내용을 탐구해야 할 문제상황(puzzling situation)으로 제시함으로써 학생들이 자연적으로 동기가 유발되고, 제공된 탐구기회를 잘 포착하여 과학적 연구 방법의 절차에 따라 문제를 해결해 가는 과정을 통

해 몇 가지 학문적 탐구기술과 탐구절차를 가르칠 수 있는 탐구훈련모형을 개발하였다.(Joyce & Weil, 1993).

탐구훈련모형의 특징은 내용은 비교적 덜 강조하고 처리과정에 보다 중점을 두어서, 문제를 확인, 문제해결을 위한 가설 설정, 가설 검증을 위한 자료 수집, 가설 수정, 모든 자료를 밝힐 수 있는 가설이 발견될 때까지 자료수집과 가설 수정을 반복

하고, 문제를 확인하고 자료를 수집하는 방법에 있어서 문제를 교사가 제시하고, 학생들에게 동기유발이 되도록 주의 깊게 설명하고, 자료 수집과정에서 학생들이 실제로 자료를 조작하기보다는 질문을 이용한다. 그러므로 탐구훈련모형은 사실이나 개념, 일반화를 가르칠 때보다는 설명을 요하는 문제를 다루고자 할 때 적합하다(윤인경, 1993).

(2) 탐구훈련수업의 절차



<그림 1> 탐구훈련수업의 절차(Eggen, P. D., et al, 1979)

1) 계획 수립 단계

계획 단계에서는 먼저 교사가 수업목표를 확인하고, 문제를 선정한다. 문제는 학생들의 경험과 수준을 고려하고, 흥미와 동기를 유발하여 적극적으로 수업에 참여할 수 있도록 될 수 있으면 모순 사건으로 구성되어야 한다. 또 사건의 범위를 충분히 좁혀서 탐구활동에 구심점을 제공하고, 자료를 수집하는 데 방향감을 제공하여 자료 수집을 수월하게 해야 한다. 매체의 선정 단계에서는 학생들의 자료수집을 도울 수 있는 지원 자료들을 수업에 활용 가능하도록 재구성한다

2) 지도 단계

문제를 제시할 때에는 구술(口述)보다는 OHP (over head project)나 칠판 혹은 인쇄물로 해주는 것이 효과적이다. 학생들이 문제를 잘 이해하였다고 판단되면 학생들에게 가능한 설명을 가설로 세우고, 가설을 입증해줄 수 있는 자료를 수집하도록 요구한다. 이때 학생들의 질문은 “예” 또는 “아니오”로 대답할 수 있는 형식으로 구성되어야 하고 그렇지 못할 경우에는 질문을 다시 하도록 요구한다. 교사는 미리 선정된 사실기록지를 보고 질문에 대답하는데 담은 추론이 요구되기보다는 관찰을 통

해서 얻어질 수 있어야 한다. 이 때 필요하다면 교사는 새로운 정보를 학생들에게 제시하고 특정한 문제상황에 초점을 맞추거나 아니면 질문을 제기하여 계속 탐구 활동을 할 수 있게 한다.

가설 설정과 자료 수집은 가설들이 수집된 자료에 근거해서 거부되거나 수정되는 과정을 반복하면서 계속된다. 수집된 가설들이 그 설명이 적절하게 모든 현존하는 자료를 밝힐 수 있을 때 종결이 이루어진다. 종결의 결정 여부는 학생에게 맡기도록 한다.

3) 평가 단계

평가는 학생의 탐구과정능력과 내용의 습득정도를 측정한다. 그러나 탐구훈련모형이 학생의 사고력을 신장시키는 것을 주된 목표로 하므로 탐구과정능력에 중점을 두고 평가하여야 한다.

평가 방법은 학생에게 사건을 제시하고, 그 중심사건으로부터 예상되는 가설, 자료 수집 질문들, 관찰이나 자료를 제공하도록 요구하는 것이다. 또 다른 방법은 탐구 과정에 대한 각본과 가능한 설명을 함께 제공하고 학생들로 하여금 자료와 그 설명과의 관계를 판별하도록 하는 것이다.

### III. 연구 방법

#### 1. 연구의 가설

(1) 가정과 수업에서 탐구혼련 수업집단과 전통적 강의 수업집단간의 학습 이해도 및 탐구혼련 수업집단내의 남녀 학생간에 학습 이해도에 차이가 있을 것인가?

(2) 가정과 수업에서 탐구혼련 수업집단과 전통적 강의 수업집단간의 수업 흥미도 및 탐구혼련 수업집단내의 남녀 학생간에 수업 흥미도에 차이가 있을 것인가?

(3) 가정과 수업에서 탐구혼련 수업집단과 전통적 강의 수업집단간의 탐구과정능력 및 탐구혼련 수업집단내의 남녀 학생간에 탐구과정능력에 차이가 있을 것인가?

(4) 가정과 수업에서 탐구혼련 수업집단과 전통적 강의 수업집단간의 창의성 및 탐구혼련 수업집단내의 남녀 학생간에 창의성에 차이가 있을 것인가?

#### 2. 연구 대상

본 연구의 대상자는 경기도 안산시 K중학교 1학년 학생으로, 연구 대상자를 탐구혼련 수업집단과 전통적 강의 수업집단을 각 집단별로 남녀 1개 학급씩 4개 학급을 선정하였다. 탐구혼련 수업집단의 대상자수는 100명으로 남학생 50명, 여학생 50명이었고, 전통적 강의 수업집단의 대상자수는 99명으로 남학생 51명, 여학생 48명이었다.

#### 3. 연구 절차

##### (1) 동질성 검사

연구 대상 내 학급의 동질성을 알아보기 위하여 각각의 학급에 대하여 학습 이해도, 수업 흥미도, 탐구과정능력 및 창의성에 대한 사전검사로 동질성 검사를 실시하였다.

동질성 검사는 1996년 10월 14일(월) 1, 2교시에 실시하였고, 소요된 시간은 학습 이해도 검사에 10분, 수업 흥미도 검사에 5분, 탐구과정능력 검사에 30분으로 45분에 3종류의 검사를 실시하였고, 창의성 검사에 44분이 소요되었다.

각 검사의 감독 선생님께는 사전에 본 연구의

취지를 자세히 설명하고 각 검사 당 시간을 엄수하도록 했으며, 특히 창의성 검사의 경우 각 검사에 배정된 시간을 반드시 지키도록 하였다.

##### (2) 수업 실시

탐구혼련 수업집단에 대하여 탐구혼련모형에 익숙하도록 본 실험수업 1주일 전에 이해기(1995)가 개발한 주생활 영역에 대한 수업지도안을 활용하여 2차시의 탐구혼련수업을 받았다.

실험수업은 96년 10월 21(월)부터 26일(토)까지 2차시를 각 반의 정규 수업시간에 동일한 단원으로, 탐구혼련 수업집단은 탐구혼련수업을, 전통적 강의 수업집단은 전통적 설명식 강의수업을 본 연구자가 직접 실시하였다.

##### (3) 학습효과 검사

학습효과의 차이를 비교하기 위하여 실험수업 실시 3일 후인 10월 28일(월) 1,2교시에 탐구혼련 수업집단과 전통적 강의 수업집단에 대하여 동질성 검사와 동일한 방법으로 학습이해도, 수업 흥미도, 탐구과정능력 및 창의성 사후검사로 학습효과 검사를 실시하였다.

#### 4. 검사 도구

##### (1) 학습 이해도 검사

학습 이해도를 측정하기 위한 학습 이해도 검사는 Bloum의 평가방법에 따라 이원목적 분류표를 작성한 다음 5지 선다형 문항 10개를 제작하고, 점수는 문항 당 1점씩 10점 만점으로 하였다.

##### (2) 수업 흥미도 검사

수업 흥미도를 조사하기 위한 검사도구는 선행연구의 설문지를 참고로 하여 본 연구자가 수정하여 작성하였다. 질문내용은 가정과 수업의 흥미에 대한 문항 2개, 수업의 적극성에 대한 문항 4개, 수업방법에 대한 문항 4개로 총 10문항으로 구성되었고, 모든 문항은 Likert형 5점 척도로 작성되어, 강하게 긍정할 때는 "매우 그렇다"로 표시하도록 하여 5점, 강하게 부정할 때는 "전혀 그렇지 않다"로 표시하도록 하여 1점을 주어 10점에서 50점까지로 하였다.

##### (3) 탐구과정능력 검사

탐구과정능력을 조사하기 위해 Suchman 탐구모형의 탐구과정능력 평가문항을 기초로 한 선행연구(서광희, 1993; 이해기, 1995)를 참고로 하여 연구자가 중학교 1학년 수준에 맞게 수정하여 작성하였

다. 탐구과정능력을 측정하기 위해 2문항의 탐구 학습문제를 작성하여 가설설정에 15점, 자료수집 질문에 35점씩 배점하여 1문항에 50점씩, 100점만점으로 하였다.

(4) 창의성 검사

창의성을 조사하기 위한 검사지는 표준화된 간편 창의성 검사를 사용하였다. 본 연구의 대상이 중학교 1학년인 관계로 초등학교 4,5,6학년용을 적용하였다. 창의성의 하위요인과 평가점수는 개방성(40), 유창성(77), 융통성(63), 독창성(38)으로 총 218점으로 구성되어 있다.

5. 자료 처리

연구 대상 학급간의 동질성을 검증하기 위하여 학습 이해도, 수업 흥미도, 탐구과정능력 및 창의성 사전검사에 대한 일원변량분석을 실시하였고, 탐구 훈련 수업집단과 전통적 강의 수업집단간, 탐구 훈련 수업집단내의 남녀 학생간 학습효과를 비교를 위한 학습 이해도, 수업 흥미도, 탐구과정능력 및 창의성 사후검사에 대하여 평균과 표준편차를 구하

고 t-test를 실시하였다.

이상의 통계처리는 SPSS/PC+ 프로그램을 이용하여 전산처리 하였다.

6. 탐구훈련수업지도안

본 연구에 사용될 Suchman 탐구훈련모형을 적용한 지도안은 선행연구(경기도 교육청 가정과 교육연구회, 1994; 서광희, 1993; 이혜기, 1995)를 참조하여 본 연구자가 수정, 작성하였다.

(1) 1차시 : 청소년기 영양관리 - 식습관과 비만 학습목표 ① 탐구훈련과정을 통하여 비만의 요인을 분석하고 논리적으로 설명할 수 있다.

② 자신의 식습관을 돌아켜보고, 알맞은 체중조절을 위해서 노력할 수 있다.

(2) 2차시 : 청소년기 영양관리 - 청소년의 식생활 경향과 한국음식의 장점

학습목표 ① 탐구훈련과정을 통하여 청소년들의 식생활 경향을 알 수 있다.

② 한국음식의 장점을 알고 계승·발전시키려는 태도를 가질 수 있다.

〈표 1〉 탐구훈련수업지도안-1차시 (식습관과 비만)

단 계	탐구활동	교수-학습 활동		자료 및 유의점
		교사 활동	학생 활동	
도 입	전시학습 확인	▶식단평가시 주의깊게 살펴볼 점은?	▶대답한다.	학습목표 탐구훈련 학습지
	학습목표 제시	▶OHP를 이용하여 학습목표를 제시한다.	▶학습목표를 이해한다.	
5 분	▶탐구훈련수업 학습지를 배부하고 탐구문 제를 읽고, 충분히 설명한다.	▶탐구문제를 읽고 이해한다.		사실기록 지(교사)
	<p>은영이와 현주는 같은 아파트에 살기 때문에 초등학교 때부터 알고 지냈는데, 중학교 올라와서는 같은 반에 배정되어 더욱 친하게 지내고 있습니다. 둘은 성적, 성격, 키, 가족구성, 가정의 형편 등 비슷한 점도 매우 많습니다. 등학교 할 때도 같이 다니기 때문에 서로에 대해서 이야기할 시간도 많고, 정말 친한 친구라고 생각하고 있었습니다.</p> <p>그런데 최근 들어 은영이는 친구인 현주에게 질투심을 자주 느끼고 있습니다. 그 이유는 은영이가 현주보다 뚱뚱하다는 것입니다. 자기만 뚱뚱하고 현주는 날씬하다고 생각하니 친하게 지내면서도 속으로는 화가 날 때가 많습니다.</p> <p>은영이가 뚱뚱한 이유는 무엇일까요?</p>			

단 계	탐구활동	교수-학습 활동		자료 및 유의점
		교사 활동	학생 활동	
전 개 35 분	가설설정 1	▶그럼 가설을 세워서 은영이가 왜 비만인지 알아 봅시다.	▶은영이는 현주보다 운동량이 적어서 비만일 것입니다.	열량의 섭취와 소비
	자료수집	▶아니오	▶은영이는 현주보다 운동을 싫어합니까?	
	가설유지	▶아니오	▶은영이는 현주보다 일찍 일어납니까?	
		▶네.	▶현주는 일찍 일어나서 아침 운동을 합니까?	
		▶네.	▶은영이는 현주보다 게으른 편입니까?	
		▶네.	▶은영이는 TV를 볼 때 바닥에 누워서 보기를 좋아합니까?	
		▶네	▶둘은 만나서, 같은 방법으로 학교에 갑니까?	
			▶이상에서 은영이가 현주보다 운동량이 적어서 살이 찼다는 가설은 일부 인정되나 주원인으로 볼 수는 없다고 생각합 니다.	
	가설설정 2	▶아니오	▶근본적으로 비만한 체질이기 때문에 뚱뚱할 것입니다.	
	자료수집	▶아니오	▶은영이는 어려서부터 비만입니까?	
가설거부		▶부모님도 비만이십니까?		
가설설정 3	▶또 다른 가설을 세워봅시다.	▶이상의 자료로 보아 체질적 원인은 아닌 것 같습니다.	여러가지 습관	
자료수집	▶아니오	▶은영이는 식사량이 많아서 비만이 되었을 것입니다.		
	▶네	▶은영이는 현주보다 밥을 많이 먹나요?		
	▶아니오	▶은영이는 간식을 자주 먹나요?		
	▶네, 그래요.	▶현주도 간식을 자주 먹나요?		
	▶아니오	▶은영이는 가공식품이나 패스트푸드를 좋아합니까?		
가설수정		▶현주도 가공식품이나 패스트푸드를 좋아합니까?		
		▶이상에서 은영이는 식사량 보다는 간식량이 많다는 것이 확 인했습니다.		
전 개	자료제시	▶잠깐, 자료를 보면서 질문을 계속합시다.	▶OHP자료를 보면서 가설을 설정한다.	여러가지 습관
	가설설정 4	▶네.	▶은영이는 열량이 많이 발생하는 식품과 조리법을 좋아할 것 입니다.	
	자료수집	▶네.	▶은영이는 간식을 먹을 때 초콜릿, 아이스크림 등 단것을 좋 아합니까?	
		▶네.	▶은영이는 기름을 넣어 튀기거나 지진음식을 좋아합니까?	
		▶아니오	▶현주는 기름기가 적은 담백한 음식을 좋아합니까?	
		▶네.	▶은영이는 야채나 과일을 좋아합니까?	
		▶네.	▶현주는 섬유소가 많은 음식을 잘 먹습니까?	
가설유지	▶아니오	▶은영이는 끓인 물보다 콜라 같은 청량음료를 좋아합니까?		
		▶현주도 청량음료를 좋아합니까?		
		▶이상으로 은영이는 열량이 많은 음식을 많이 먹어서 비만이 되었다고 봅니다.		

단 계	교수-학습 활동		자료 및 유의점
	교사 활동	학생 활동	
전 개	<p>가설설정 5</p> <p>▶아니오.</p> <p>자료제시 ▶네.</p> <p>자료수집 ▶네, 그렇습니다. ▶네. ▶네.</p> <p>▶또 다른 가설을 세워봅시다.</p> <p>가설유지 ▶네. ▶네.</p> <p>가설설정 ▶다른 가설을 생각해 봅시다. 6</p> <p>자료수집 ▶없습니다.</p> <p>가설유지 ▶다른 가설 없습니까?</p> <p>가설설정 ▶여러분들이 제시한 가설과 수집된 자료를 7 근거로 은영이의 비만 요인을 정리해 봅시 다.</p> <p>가설거부 ▶수집된 자료가 모두 가설을 지지합니까? 종 결 ▶그런데 과연 은영이가 정말로 비만일까 심화발전 ▶요? 비만 판정법에 대해 알아봅시다.</p> <p>자료제시 ▶다음은 은영이에게 처방을 내려줄 차례입 심화발전 니다. 멋진 아이디어를 제시해 주세요.</p>	<p>교수-학습 활동</p> <p>▶은영이는 잘못된 식습관으로 비만이 되었을 것입니다. ▶은영이는 스트레스가 쌓이면 먹는 습관이 있습니까? ▶은영이는 아침을 거르지 않고 잘 먹습니까? ▶은영이는 현주보다 밥을 빠르게 먹습니까? ▶은영이는 아침이나 점심보다 저녁을 많이 먹습니까? ▶은영이는 좋아하는 반찬이 있을 때는 더 많이 먹습니까? ▶현주는 식사시간과 양이 규칙적인 편입니까? ▶이상의 자료에서 은영이의 비만은 좋지 않은 식습관에서도 찾을 수 있습니다.</p> <p>▶은영이는 스트레스를 먹는 것으로 풀기 때문에 비만해졌을 것입니다. ▶먹은 후에는 주로 누워 있거나 바로 잠니까? ▶이번 가설도 긍정되었습니다.</p> <p>▶건강에 이상이 있어서 비만이 생겼을 것입니다. ▶은영이는 평소 건강에 문제가 있습니까? ▶다른 질병으로 인한 비만은 아닌 것 같군요. ▶네.</p> <p>▶은영이의 비만 요인을 체질적이거나 다른 질병 때문이라고 볼수는 없을 것 같고, 그것보다는 좋지 않은 식습관과 생활태 도, 고열량 식품의 선택 때문에 비만해졌다고 할 수 있습니다. ▶네.</p> <p>▶비만 판정법을 알고 은영이와 현주의 비만정도를 확인한다. ▶심리적 비만이 있을 수 있음을 인식하고 자신의 건강에 대 한 객관적인 인식이 중요함을 안다.</p> <p>▶열량이 많은 음식의 섭취를 줄여야 합니다. ▶부자련한 생활태도를 가져야 합니다. ▶다른 음식보다 채소나 과일 등의 음식을 선택하는 것이 좋 겠습니다. ▶군것질이나 간식을 줄여야 합니다. ▶식사시간과 양을 규칙적으로 해야 합니다. ▶스트레스 푸는 방법을 운동이나, 취미활동 등으로 바꾸어야 합니다.</p>	<p>여러가지 식습관</p> <p>비만판정 법</p>



단 계	탐구활동	교수-학습 활동		자료 및 유의점
		교사 활동	학생 활동	
전 개		▶은영이가 여러분의 처방대로 잘 따랐을까요? 은영이의 선택을 봅시다.	▶OHP자료를 보면서 어떤 선택이 바람직한지 생각해 본다.	은영이의 선택
		▶가설을 설정할 때 비만의 요인이라고 생각한 것들은 무엇입니까? ▶비만의 요인과 나쁜점을 정리해봅시다. ▶비만 방지를 위한 식사법을 알아봅시다.	▶운동량, 체질, 식사량, 식품 선택, 스트레스, 다른 질병에 따른 영향 등입니다. ▶OHP를 보면서 비만의 요인, 영향 등을 이해한다. ▶OHP자료를 보면서 비만 방지를 위한 여러 가지 식사 방법을 이해한다.	비만요인 · 문제점 비만예방 식사방법
정 리 5 분	내용정리 과제제시 차시예고 생활	▶학습내용을 간단히 요약, 정리한다.	▶학습내용 정리를 보면서 본 수업의 내용을 정리한다.	학습내용 정리
		▶자신의 비만도를 판정 하고 결과에 따라 해결 방안을 적어오도록 한다. ▶청소년의 식생활 경향과 우리나라의 식생활	▶과제 인쇄물을 받고 학습과제를 이해하고 메모한다. ▶다음 수업의 주제를 알고 관심을 갖는다.	나의 비만 판정과 비만예방

〈표 2〉 탐구훈련수업지도안-2차시(청소년의 식생활 경향과 한국음식의 장점)

단 계	탐구활동	교수-학습 활동		자료 및 유의점
		교사 활동	학생 활동	
도 입 5 분	전시학습 확인 학습목표 제시 문제제시	▶비만예방을 위한 식사방법들은? ▶OHP를 이용하여 학습목표를 제시한다.	▶대답한다. ▶학습목표를 이해한다. ▶탐구문제를 읽고 이해한다.	학습목표 탐구훈련 학습지
		▶탐구훈련 수업 학습지를 배부하고 탐구문제를 읽고, 충분히 설명한다.		
5 분		따르릉~ 야, 점심시간이다. 친구들은 용기종기 모여 점심을 먹느라 신이 났습니다. 기찬이는 혼자 도시락을 폈습니다. 둔보쪽에 둘러앉은 아이들은 의기양양하게 자기 도시락에 대한 자랑을 해가며 점심을 먹었습니다. 그런데 기찬이는 엄마가 정성껏 준비해주신 도시락을 먹다말고 덮었습니다. "남기지 말고 다 먹어라" 하시던 엄마의 말씀이 귀에 쟁쟁했지만 오늘은 유난히 점심을 먹기가 싫어졌습니다. 기찬이는 왜 점심을 안먹었을까요?		사실기록 지(교사)

단 계	탐구활동	교수-학습 활동		자료 및 유의점
		교사 활동	학생 활동	
전 개 35 분	가설설정 1	▶그럼 가설을 세워서 기찬이가 왜 점심을 안먹었는지 알아보시다.	▶기찬이는 입맛이 없어서 점심을 안먹었을 것입니다.	청소년의 식습관
	자료수집	▶아니오. ▶아니오. ▶아니오. ▶아니오.	▶기찬이는 몸이 아픈니까? ▶기찬이는 선생님께 야단을 맞았습니까? ▶기찬이는 친구들과 싸웠습니까? ▶쉬는 시간에 군것질을 많이했습니까? ▶무슨 걱정되는 일이 있나요?	
	가설거부	▶없습니다.	▶이상의 질문에서 기찬이가 입맛이 없어서 점심을 안먹었다는 가설은 맞지 않습니다.	
	가설설정 2	▶다시 질문해 주세요.	▶도시락 반찬에 문제가 있어서 점심을 굶었을 것입니다.	
	자료수집	▶아니오. ▶아니오. ▶아니오. ▶아니오.	▶반찬이 싫어하는 음식입니까? ▶집에서도 그 반찬을 잘 안 먹습니까? ▶반찬은 가짓수가 적습니까? ▶반찬이 상했습니까? ▶이상에서 기찬이는 도시락 반찬 자체에 문제가 있어서 안 먹은 것은 아닙니다.	
	가설거부		▶신문자료를 읽고, 최근 청소년들의 식생활 경향을 이해하고 기찬이의 경우와 결부시켜 생각해 본다.	
전 개	가설설정 3	▶또 다른 가설을 세워봅시다. ▶제시된 자료를 살펴보고 기찬이의 경우와 결부시켜서 가설을 세워봅시다.	▶기찬이는 자기의 반찬을 친구들에게 내놓기가 부끄러워서 안먹었을 것입니다.	기찬과 둔 보 친구들 의 도시락 음식
	자료수집	▶네.	▶기찬이는 친구들에게 자기 도시락을 보이기가 부끄럽습니까?	
	자료제시	▶네. ▶네. ▶네, 그렇습니다. ▶네. ▶네. ▶네. ▶네.	▶기찬이의 배추김치는 김치냄새가 심하게 납니까? ▶둔보와 친구들은 교실에서 김치냄새가 나는 것을 싫어합니까? ▶둔보와 친구들은 햄버거, 돈가스, 피자 등 외국음식을 자주 싸웁니까? ▶둔보와 친구들은 햄버거나 피자 등을 싸온 아이들과만 어울려 먹습니까? ▶기찬이도 친구들과 비슷한 음식을 싸오길 바랍니다? ▶기찬이는 친구들과 비슷한 음식이면 자랑스럽게 먹을 수 있다고 생각합니까? ▶다른 친구들도 둔보네가 싸온 음식들을 부러워합니까?	

단 계	탐구활동		교수-학습 활동	자료 및 유의점	
	교사 활동	학생 활동			
전  개	가설유지	▶그렇습니다.	▶이상에서 기찬이는 자기의 반찬을 부끄럽게 여겨서 점심을 안 먹었다는 가설이 인정되고 친구들과 같은 종류의 음식을 먹고 싶은 생각이 있다는 것을 알 수 있었습니다.		
	종 결	▶다른 가설은 없습니까? ▶그럼 기찬이가 점심을 안먹은 이유를 종합해서 발표해 봅시다.	▶네. ▶기찬이는 입맛이 없거나 반찬 자체가 싫어서라기보다는 자기 음식이 친구들이 싫어하는 한국음식이라 내놓고 먹기가 창피하다고 느껴서 점심을 안 먹었습니다.		
	심화발전	▶최근에는 기찬이와 비슷한 생각을 하는 친구들이 늘어나는 것 같습니다. 준비한 자료를 보고 청소년들의 식습관 경향에 대하여 알아보십시오.	▶신문자료의 내용에서 알아낸 점, 느낀 점, 의견을 발표한다. ▶밤보다 빵, 피자, 햄버거 등 패스트푸드를 즐겨 먹습니다. ▶한국음식을 싫어하고 외국음식을 좋아하는 사람이 늘어났습니다. ▶수입과자나 수입식품을 자주 먹게 됩니다. ▶군것질(간식)을 자주 합니다.		신문자료, 경험을 통하여 발표함
	심화발전	▶신문기사에 나타난 청소년들의 식생활 경향에 대하여 의논해봅시다. ▶서구식 패스트푸드의 문제점에 대하여 논의를 해봅시다. ▶패스트푸드 식사를 할 때의 개선점을 발표시키고 간단히 설명한다.	▶서구식 패스트푸드의 문제점에 대하여 스스로 느낀 점을 발표한다. ▶패스트푸드식의 개선점을 발표하고 인식한다.		패스트푸드의 영양 특성과 문제점
정 리 5 분	내용정리	▶학습내용을 간략히 요약 정리한다.	▶학습내용 정리를 보고 학습내용을 정리한다.	우리농산물과 수입농산물의 좋은점 개선점 기찬이의 신기한 여행	
	과제제시	▶나의 식습관을 반성하고 우리나라 식생활을 발전시키기 위해서 나와 가정에서 할 수 있는 일을 적어오기	▶과제를 메모하고 적극적으로 수행하려는 태도를 갖는다.		
	차시예고	▶식품 계량하기	▶다음 수업의 주제를 알고 관심을 갖는다.		

IV. 연구결과 및 해석

학습효과의 객관적 비교를 위해 실시한 학생들의 학습 이해도, 수업 흥미도, 탐구과정능력 및 창의성에 대한 동질성 검사 결과는 <표 3>과 같다.

1. 동질성 검사

<표 3> 동질성 검사 점수

검사항목	탐구 훈련 수업집단			전통적 강의 수업집단			전체 N=199	F값
	남(N=50)	여(N=50)	전체(N=100)	남(N=51)	여(N=48)	전체(N=99)		
	M±SD	M±SD	M±SD	M±SD	M±SD	M±SD		
학습 이해도 (10)	5.08±1.33	5.82±1.53	5.45±1.43	5.43±1.75	5.81±2.15	5.62±1.95	553±1.73	212 <sup>NS</sup>
수업 흥미도(50)	28.86±0.04	27.44±5.61	23.15±2.82	28.15±4.50	28.23±6.69	28.19±5.59	28.17±5.48	0.55 <sup>NS</sup>
탐구과정능력(100)	53.74±9.24	53.76±12.69	53.75±10.96	52.22±12.11	52.65±12.41	52.43±12.16	50.09±11.62	0.22 <sup>NS</sup>
창의성(218)	130.18±13.68	132.92±17.05	131.55±15.36	129.69±11.29	132.46±14.66	131.07±12.07	131.29±14.27	0.63 <sup>NS</sup>

<sup>NS</sup> : Not significant, ( ) : 총점수

<표 3>에 나타난 바와 같이 탐구훈련 수업집단과 전통적 강의 수업집단의 남녀 학생에 대하여 학습 이해도, 수업 흥미도, 탐구과정능력 및 창의성에 대한 사전검사를 실시하여 일원변량분석을 한 결과는 네 집단이 모두 모든 측정항목에 대하여 유의한 차이를 보이지 않는 것으로 나타나 연구 대상 학습들은 서로 동질한 집단이라고 할 수 있으므로 대상자

선정이 타당하다고 할 수 있다.

2. 학습효과 비교

(1) 학습 이해도

가설(1)을 검증하기 위해 학습 이해도 점수를 비교한 결과는 <표 4-1>, <표 4-2>와 같다.

<표 4-1> 탐구훈련 수업집단과 전통적 강의 수업집단의 학습 이해도 점수

탐구훈련 수업집단 (N=100)		전통적 강의 수업집단 (N=99)		t 값
남(N=50)	여(N=50)	남(N=51)	여(N=48)	
M ± SD	M ± SD	M ± SD	M ± SD	남학생간 1.67 <sup>NS</sup>
6.82 ± 1.69	7.04 ± 1.80	6.25 ± 1.69	6.98 ± 2.19	여학생간 0.15 <sup>NS</sup>
전체(M±SD)	6.93 ± 1.97	전체(M±SD)	6.60 ± 1.75	집단간 1.23 <sup>NS</sup>

<sup>NS</sup> : Not significant

<표 4-2> 탐구훈련 수업집단내 남녀 학생의 학습 이해도 점수

탐구훈련 수업집단	남(N=50)	여(N=50)	t값
	M ± SD	M ± SD	
		6.82 ± 1.69	7.04 ± 1.80

<sup>NS</sup> : Not significant

<표 4-1>에서 탐구훈련 수업집단과 전통적 강의 수업집단의 학습 이해도의 평균은 탐구훈련 수업집

단이 전통적 강의 수업집단에 비하여 약간 높게 나타났다지만 유의적인 차이는 없었다. 성별에 따라서도 남녀 학생 모두 탐구훈련 수업집단과 전통적 강의 수업집단간의 학습 이해도에 차이가 없었다. 이는 이혜기(1995)의 연구와 일치하는 결과이다.

〈표 4-2〉에서 탐구훈련 수업집단내의 남학생과 여학생간의 학습 이해도 점수는 여학생의 학습 이해도 평균이 약간 높으나, 유의적인 차이는 없었다.

따라서 탐구훈련수업과 전통적 강의수업간의 학습 이해도는 남녀 학생 모두 차이가 없으며, 탐구훈련수업에 대한 남녀 학생들의 학습 이해도에도

차이가 없다는 것을 보여주었다. 이는 윤인경(1993)이 탐구훈련모형의 특성상 설명을 요하는 문제를 풀어나갈 때 적합하여 사고력 신장에 효과가 있고, 학습내용 등 지적 내용의 습득에는 효과가 크지 않다고 지적한 바와 일치되나, 수업을 통한 지식적 능력 향상도 소홀히 할 수 없으므로 탐구훈련수업에서 학습 이해도 향상을 위한 방법의 모색이 필요하다.

(2) 수업 흥미도

가설(2)를 검증하기 위해 수업 흥미도 점수를 비교한 결과는 〈표 5-1〉, 〈표 5-2〉와 같다.

〈표 5-1〉 탐구훈련 수업집단과 전통적 강의 수업집단의 수업 흥미도 점수

탐구훈련 수업집단 (N=100)		전통적 강의 수업집단 (N=99)		t 값
남(N=50)	여(N=50)	남(N=51)	여(N=48)	
M ± SD	M ± SD	M ± SD	M ± SD	남학생간 5.41***
37.54 ± 3.73	33.66 ± 5.61	32.68 ± 5.17	28.10 ± 6.85	여학생간 4.39***
전체(M±SD)	35.60 ± 5.12	전체(M±SD)	30.46 ± 6.44	집단간 6.22***

\*\*\* P < .001

〈표 5-2〉 탐구훈련 수업집단내 남녀 학생의 수업 흥미도 점수

탐구훈련 수업집단	남(N=50)	여(N=50)	t 값
	M ± SD	M ± SD	
	37.54 ± 3.73	33.66 ± 5.61	4.08***

\*\*\* P < .001

〈표 5-1〉에서 탐구훈련 수업집단과 전통적 강의 수업집단의 수업 흥미도의 평균은 탐구훈련 수업집단이 전통적 강의 수업집단에 비하여 높게 나타났으며(P < .001), 학생들을 남녀로 구분하여 교수-학습 방법간의 효과를 살펴본 것도 남녀 학생에 있어 모두 탐구훈련 수업집단에서 평균이 높고, 유의한 차이를 보이고 있다(P < .001). 따라서 전통적 강의수업보다 탐구훈련 교수-학습이 학생들의 수업 흥미도를 높일 수 있다고 할 수 있다. 라상숙(1995), 이춘화(1990), 이혜기(1995), 차승희(1994), 등의 연구에서도 전통적 강의수업보다 발견식 교수-학습, 구안법을 적용한 교수-학습에서 학생들의 가정교과 수업 흥미도가 높아졌다는 결과를 얻었다.

〈표 5-2〉에서 탐구훈련 수업집단내의 수업 흥미도 점수는 남학생이 여학생보다 높은 점수를 얻었다(P < .001). 따라서 탐구훈련수업은 남학생의 수업 흥미도를 높이는 데 효과가 있다고 말할 수 있다. 라상숙(1995)의 연구에서도 남학생이 구안법을 적용한 수업을 했을 때 흥미도가 향상되었다는 결과를 보이고 있다.

따라서 탐구훈련수업은 전통적 강의수업보다 남녀 학생들의 수업 흥미도 향상에 긍정적인 영향을 주며, 특히 남학생의 수업 흥미도 향상에 유의한 영향을 준다고 할 수 있다. 이는 가정과 수업에 대하여 남학생의 흥미도가 낮은 것에 대한 하나의 대안으로서 남학생의 가정교과 흥미도를 높이기 위해 다양한 교수-학습 방법을 시도해 볼 것을 시사

한다.

(3) 탐구과정능력

가설(3)을 검증하기 위해 탐구과정능력 점수를 비교한 결과는 <표 6-1>, <표 6-2>와 같다.

<표 6-1> 탐구훈련 수업집단과 전통적 강의 수업집단의 탐구과정능력 점수

탐구훈련 수업집단 (N=100)		전통적 강의 수업집단 (N=99)		t 값
남(N=50)	여(N=50)	남(N=51)	여(N=48)	
M ± SD	M ± SD	M ± SD	M ± SD	남학생간 5.10***
65.96 ± 11.18	62.84 ± 11.23	52.98 ± 14.26	55.13 ± 13.56	여학생간 3.06**
전체(M±SD)	64.40 ± 11.26	전체(M±SD)	54.02 ± 13.89	집단간 5.79***

\*\* P < .01, \*\*\* P < .001

<표 6-2> 탐구훈련 수업집단내 남녀 학생의 탐구과정능력 점수

탐구훈련 수업집단	남(N=50)	여(N=50)	t 값
	M ± SD	M ± SD	
	65.96 ± 11.18	62.84 ± 11.23	1.39 <sup>NS</sup>

<sup>NS</sup> : Not significant, \*\* P < .01, \*\*\* P < .001

<표 6-1>에서 탐구훈련 수업집단과 전통적 강의 수업집단의 탐구과정능력의 평균이 탐구훈련 수업집단이 전통적 강의 수업집단에 비하여 높게 나타났으며(P < .001), 학생들을 남녀로 구분하여 살펴본 결과도 탐구훈련 수업집단에서 남녀 모두 평균이 높고 유의한 차이를 보이고 있다(P < .001, P < .01). 이혜기(1995)의 연구에서도 탐구훈련수업을 받은 실험집단에서 전통적 강의수업을 받은 통제집단보다 탐구과정능력이 유의하게 높게 나타나 유사한 결과를 보여주고 있다.

<표 6-2>에서 탐구훈련 수업집단내의 남녀 학생

의 탐구과정능력 점수는 남학생이 여학생보다 약간 높은 점수를 얻었으나 유의한 차이는 보이지 않아 탐구훈련모형을 적용한 교수-학습 방법이 탐구과정능력에 대하여 학생들의 성별에 영향을 거의 받지 않는다는 것을 보여준다.

따라서 탐구훈련수업은 전통적 강의수업에 비하여 남녀 학생 모두에게 탐구과정능력 향상에 도움이 된다고 생각한다.

(4) 창의성

가설(4)을 검증하기 위해 창의성 점수를 비교한 결과는 <표 7-1>, <표 7-2>와 같다.

<표 7-1> 탐구훈련 수업집단과 전통적 강의 수업집단의 창의성 점수

탐구훈련 수업집단 (N=100)		전통적 강의 수업집단 (N=99)		t 값
남(N=50)	여(N=50)	남(N=51)	여(N=48)	
M ± SD	M ± SD	M ± SD	M ± SD	남학생간 5.46***
150.20 ± 15.11	156.34 ± 17.10	135.76 ± 11.14	139.64 ± 15.80	여학생간 5.02***
전체(M±SD)	153.27 ± 16.35	전체(M±SD)	137.64 ± 13.67	집단간 7.32***

\*\*\* P < .001

<표 7-2> 탐구훈련 수업집단내 남녀 학생의 창의성 점수

탐구훈련 수업집단	남(N=50)	여(N=50)	t 값
	M ± SD	M ± SD	
	150.20 ± 15.11	156.34 ± 17.10	-1.90 <sup>NS</sup>

<sup>NS</sup> : Not significant, \*\*\* P < .001

(표 7-1)에서 탐구혼련 수업집단과 전통적 강의 수업집단의 창의성의 평균은 탐구혼련 수업집단이 전통적 강의 수업집단에 비하여 높게 나타났으며 ( $P < .001$ ), 학생들을 남녀로 구분하여 교수-학습 방법간의 효과를 살펴본 결과도 남녀 학생 모두 탐구혼련 수업집단에서 평균이 높고 유의한 차이를 보이고 있다 ( $P < .001$ ). 이혜기(1995)의 연구에서도 동일한 결과를 얻었다.

(표 7-2)에서 탐구혼련 수업집단 남녀 학생의 창의성 점수는 남학생이 여학생보다 약간 낮은 점수를 얻었으나 유의한 차이를 보이지 않아 탐구혼련 수업모형을 적용한 교수-학습 방법이 창의성에 대하여 학생들의 성별에 영향을 거의 받지 않는다는 것을 보여준다.

따라서 탐구혼련수업이 전통적 강의수업보다 창의성 향상에 도움이 된다고 말할 수 있으며, 윤인경(1993)도 탐구혼련수업이 창의성 향상에 효과가 있다고 지적한 바 있다.

### V. 결론 및 제언

(1) 탐구혼련 수업집단과 전통적 강의 수업집단간의 학습 이해도 점수는 남녀 모두 유의적인 차이가 없었다. 탐구혼련 수업집단내의 남녀 학생간 학습 이해도 점수는 여학생이 남학생보다 약간 높았으나 유의한 차이는 없었다.

(2) 탐구혼련 수업집단이 전통적 강의 수업집단보다 남녀 모두 수업 흥미도가 높았으며 ( $P < .001$ ), 탐구혼련 수업집단내의 성별에 따른 수업 흥미도는 남학생이 여학생보다 유의하게 높았다. ( $P < .001$ )

(3) 탐구혼련 수업집단이 전통적 강의 수업집단보다 남녀 학생 모두 탐구과정능력이 우수하였으며 ( $P < .001$ ), 탐구혼련 수업집단내의 남녀 학생간 탐구과정능력 점수는 남학생이 여학생보다 약간 높았으나 유의한 차이는 없었다.

(4) 탐구혼련 수업집단이 전통적 강의 수업집단보다 남녀 학생 모두 창의성이 높았으며 ( $P < .001$ ), 탐구혼련 수업집단내의 남녀 학생간 창의성 점수는 여학생이 남학생보다 약간 높았으나 유의한 차이는 없었다.

결론적으로 Suchman 탐구혼련수업은 전통적 강의수업에 비해 남녀 학생 모두에게 수업 흥미도,

탐구과정능력, 창의성 향상에 효과적인 수업모형이라고 말할 수 있으며, 특히 남학생의 수업 흥미도를 높이는 데 효과가 있다고 할 수 있다.

이러한 연구결과를 바탕으로 다음과 같은 제언을 할 수 있다.

(1) 전통적 강의수업보다 탐구혼련수업을 실시하여 수업 흥미도, 탐구력 창의성 등이 향상되었으므로, 가정과 수업에서 창의성 신장을 위하여 탐구혼련수업 및 다양한 교수-학습 방법들이 적용되어 학생들의 수업 흥미, 탐구력 및 창의성 향상 등에도 모해야 하며, 이를 위한 연구들이 계속적으로 이루어져야 한다.

(2) 본 연구는 특정 영역에서 2차시의 단시간 학습효과를 연구한 것으로 연구 결과를 일반화시키기에 무리가 있으므로, 전 교과 영역에 대하여 탐구혼련수업의 적합한 영역을 추출하여, 장기간 적용해 보는 연구도 의의 있는 일이 될 것이다. 특히 남학생의 수업 흥미도가 높아졌으므로 장기간 적용시 학생의 성별에 따라 학습효과에 차이가 있는지를 연구해 보는 것도 필요하다.

(3) 가정과 교수-학습 방법 적용 연구시 학습효과 측정을 위한 각종 조사 도구 및 검사지를 표준화하는 연구들이 선행되어야 한다.

### 참 고 문 헌

경기도 교육청(1994), 가정과 교육의 새로운 방향, 가정과 교사 연수자료  
 경기도 가정과 교육 연구회(1994), 가정과 교수-학습 방법 개선 자료, 교육부(1992), 중학교 교육과정  
 교육부(1994), 중학교 가정과 교육과정 해설  
 교육부(1995), 신교육체제 수립을 위한 교육개혁 방안  
 교육부(1997), 초·중등교육과정, 교육부 고시 제 97-15호[별책 1]  
 김경애(1997), 제7차 가정과 교육과정의 방향 모색, 한국가정과교육학회 제9차 정기총회·학술대회 초록  
 김영자(1986), 중등학교 가정과 교육과정 운영개선에 관한 연구, 동아대학교 교육대학원 석사학위논문  
 김정숙(1985), 중등학교 가정과 교육방법 개선을

- 위한 조사연구, 경상대학교 교육대학원 석사학위 논문
- 라상숙(1995), 구안법을 활용한 가정교과에 대한 중학생의 흥미도와 학부모의 태도, 전북대학교 교육대학원 석사학위논문
- 서광희(1993), 주생활 영역이 교수-학습의 실제-탐구훈련모형 적용-, 한국가정과교육학회 하계 학술대회 초록
- 윤인경(1993), 창의력 향상을 위한 가정과 교수-학습방법, 한국가정과교육학 하계 학술대회 초록,
- 윤인경(1994), 남녀학생을 위한 가정과 교육의 방향, 경기도 교육연구원 제35회 교육강좌 초록
- 이영덕·정원식(1995), 간편 창의성 검사, 코리언 테스터링
- 이춘화(1990), 구안법을 응용한 고등학교 가정과 교수 방법 개선에 관한 연구, 전북대학교 교육대학원 석사학위논문
- 이혜기(1995), 중학교 가정과 수업에 있어서 Suchman 탐구훈련모형을 적용한 수업방식과 전통적 강의 수업의 비교 연구, 고려대학교 교육대학원 석사학위논문
- 차승희(1994), 중학교 가정과 수업에서 발견식 수업의 학습효과 연구, 전북대학교 교육대학원 석사학위 논문
- 황임섭(1991), 중학교 가정과 수업에서 학습지도 형태에 따른 학습효과 비교 연구, 전북대학교 교육대학원 석사학위논문
- Enggen, P.D., Kauchak, D.P., Harder, R. J. (1979), Strategies for teachers, Prentice-Hall, Inc, Englewood Cliffs, New Jersey
- Joyce. B & Weil. M(1993), 윤기옥 등 편역, Models of Teaching, 형설출판사
- Suchman, J. Richard(1962). "The Elementary School Training Program in Scientific Inquiry" Refort to the U.S. office of Education. Project Title VII. Urbanai University of illinois.