

# 한국방송대학교

김 영 입

(한국방송대학교 보건위생학과 교수)

## 1. 간호학전공 설치목적 및 연혁

우리 나라에 서구식 간호제도가 도입된 지 100여년이 경과되는 동안 간호직은 여성의 전문직으로서 큰 비중을 가지고 있는 전문분야로 위치해 왔으며 총괄적인 인간간호에 목표를 두고 교육되어 왔다. 간호교육의 중심목적은 변화, 발전해나아가고 있는 사회 속에서 인간의 건강 유지를 위한 기본욕구를 충족시키기 위해 대상자의 건강 문제를 해결할 수 있는 지식과 태도, 기술 및 지도력을 개발하여 성숙한 인간과 의료전문인으로 성장하도록 교육하는 데 있다.

방송대내 간호학전공은 간호인의 전문성을 고양함을 목적으로 계속교육을 원하는 전문대 졸업간호사에게 학사과정의 기회를 제공하고 3년과 4년으로 이원화되어 있는 현행 간호교육제도의 문제점을 해소하기 위해 3년제 간호전문대학 졸업생을 대상으로 1992년에 개설되어 올해로 제 7회의 편입생을 맞고 있다.

국내 최초의 RN-BSN 과정으로서 간호사의 학사화를 추구하기 위해 원격교육방식을 근간으로 하는 방송대학교 간호학 전공은 모체인 한국방송대학교가 국내 최대의 국립대학이자 원격교육기관으로서의 20년 역사를 통해 축적한 경험을 간호교육에 적용하여 성과를 높이고 있다.

## 2. 입학과 졸업현황

### 1) 입학

입학은 서류 전형으로 이루어진다. 입학자격은

간호전문대학을 졸업하고 간호사 면허에 합격한 자여야 하며, 면허증사본을 서류전형시 제출하여야 한다. 1월에 서류접수를 하므로 면허시험 합격자 발표결과가 되지 않은 당해 연도 졸업생은 응시할 수 없다.

1992년과 1993년에는 편입정원이 1,000명이었으나, 1994년부터 2,500명(특례입학생 250명 별도)이 편입되고 있다. 특례입학자는 공무원, 교육공무원, 군인 등 정부에서 교육을 위탁받은 자로서, 별도의 정원에 해당되므로 특례지원을 하는 것이 바람직하다.

입학정원 대비 비율은(표-1)과 같다. 최근 들어 지원율이 감소되는 추세인데 지역별로 차이는 있으나 전문대학 평균 평점 B학점 이상이면 합격이 가능하다. 또한 정원의 10%인 250명은 연령우대입학자격을 얻을 수 있다. 연령우대상향선은 해마다 지원자경향에 따라 달라지나 35세~40세전후에서 결정되므로 전문대학 졸업시의 평균평점이 주요 전형기준이 되므로 취득 평점이 낮은 경우 입학이 어려운 단점이 있으나 일정 연령이 지난 경우 연령우대입학에 해당되므로 이를 고려하면 되겠다.

(표 1) 연도별 입학지원현황\*

구분/연도	'92	'93	'94	'95	'96	'97	'98
정원(명)	1,000	1,000	2,500	2,500	2,500	2,500	2,500
지원(명)	5,435	2,395	3,571	4,219	5,006	4,298	3,854
경쟁률	5.4:1	2.4:1	1.4:1	1.7:1	2.0:1	1.7:1	1.5:1

\* 공무원의 위탁교육 등은 특례입학으로 정원의 10% (현재 250명)를 별도로 선발함.  
\* 지원자 중 상위연장순으로 10%가 연령우대입학가능 함.

2) 졸업

간호학전공의 졸업률은 방송대내 타 학과에 비해 월등히 높다. 편입생전원이 전문대 졸업생이고 우수한 학생들이 입학하므로 당연한 결과이겠으나 연차적으로 졸업률은 더 높아질 것으로 예측된다. 1회 졸업생은 280명이었으며, 1996년 2월에는 848명의 간호학사가 배출되어 편입학생 대비 34%의 졸업률을 나타내고 있으며, 1997년에는 1,242명의 간호학사가, 그리고 1998년 2월에는 1,377명의 간호학사가 배출되어 98년 현재 약 4,200여명의 졸업생이 배출되었다(표 2 참조). 97년 이후 방송대 간호학사는 간호계 4년제 대학의 졸업생을 능가하고 있다.

이를 고려해 볼 때, 향후 방송대 졸업생들이 간호계에서 차지하게 될 비중이라든가 영향력은 막대할 것이다. 그러므로 방송대 간호학사의 발전은 간호계의 발전과 밀접하게 연결될 수 밖에 없다.

(표 2) 연도별 졸업현황

연도/대학	4년제졸업생(a)	전문대학졸업생	방송대졸업생(b)	c(b/a x 100)
'94	861	5,565	282	32.8%
'95	898	5,543	459	51.1%
'96	899	5,485	848	94.3%
'97	1,039	5,858	1,242	119.5%
'98			1,377	
계			4,208	

3. 방송대학의 교육체제 및 학생 특성

1) 강의유형

방송대학의 교육체제가 일반대학과 근본적으로 다른 점은 인쇄매체, 라디오, TV, 케이블 TV, 컴퓨터 인터넷 강의 및 컴퓨터 통신 등의 매체를 통한 매개커뮤니케이션의 형태를 취하는 원격교육이라는 점이다. 따라서 우리 대학에서는 학생들의 개인적이고 독립적이며 자율적인 학습이 아주 중요하다(그림 1 참조).

그러나 지난해 우리 방송대 간호학생을 대상으로 설문조사를 한 결과, 우리 학생들의 방송대 생

활의 어려움은 강의청취, 학습의 진도조절 등 자학자습에서 오는 어려움 등이었으며, 각 매체를 이용한 강의방식 중 출석수업에 대한 만족도는 높았으나 원격학습방법에 대한 적응력은 떨어지는 것으로 나타났다.

이와 같은 상호작용성의 문제가 인식되어 근래 학교차원에서 뉴미디어 도입 등을 통해 적극적으로 개선방안을 모색하고 있는 실정에 있으나, 어쨌든 일반대학의 학생에 비해 방송대학 학생들은 비단 학습의 과정에서 뿐 아닌 대학생활 전반에 걸쳐 심리적 고립감이 상대적으로 클 수밖에 없다는 한계점을 갖고 있다. 이는 결국 어느 의미에서 의도적인 인간 커뮤니케이션의 장이 절실히 함을 역으로 설명해 주고 있다고 볼 수 있다. 따라서 성공적인 방송대 생활을 위해 제한된 환경에서나마 스터디그룹 형성, 지역학습관의 시설이용, 교수, 지역조교 및 상담원과의 면대면 기회 등을 스스로 찾아 학습동기 및 학습효과를 고취시키고 소속감을 갖도록 하는 것이 필요하리라 본다.

한편, 방송대학은 절대평가라는 점이 상대평가인 일반대학과 다르다. 따라서 우리 학생들의 마음가짐도 경쟁보다는 상생(相生)하려는 마음으로 서로 돕는 것이 필요하다. 오늘날과 같은 정보화 시대일 수록 기능이나 물질보다는 마음이 중요하다는 것을 이해해야 할 것이다.

강 의 매 체

【 기 본 】 【 보 조 】

- ⇒ 녹음테이프
- ⇒ 컴퓨터통신(하이텔, 천리안, 나우누리)
- ⇒ 라디오
- ⇒ 인터넷강의
- ⇒ TV
- ⇒ 지상강좌
- ⇒ CATV
- ⇒ 학습자료집
- ⇒ 동·하계 특강

(그림 1) 강의매체

2) 교육과정

방송대졸업을 위해서는 총 140학점을 취득해야

특집

한다. 이 중 전문대학에서의 학점을 72학점 이수하므로 나머지 72학점을 방송대에서 취득하게 되는데 한 학기에 최대 6과목(18학점)을 취득할 수 있어 졸업 최소 소요기간은 2년이다. 교육은 매체를 통한 강의와 출석강의로 이루어지며, 출석강의는 3학년에만 실시된다. 개인사정으로 출석수업에 참여할 수 없는 학생들을 위한 유형으로 출석수업 과목에 대하여 직접 학교에 나와 수업을 하는 대신 시험과 보고서 제출로 대신하는 방법이다. 객관식시험(15문제)에 응시하고 응시일에 관련 보고서(학습결과물)를 제출하도록 하고 있다.

음성과 화면이 아닌 직접 교수와 만나 강의가 이루어지는 면대면 출석수업은 3학년에 국한되어 있다. 학기가 시작되는 3월부터 6월사이에 지역에 따라 시간표에 따라 수업이 실시된다. 1,2학기 각각 3과목이며, 과목당 8시간 총 24시간의 교실강의가 이루어진다. 또한 일부 지역에서는 화상으로 강의가 진행되기도 한다. 원격으로 실시되는 이 화상강의는 학생과 교수, 지역의 학생과 학생간 토의가 가능하다. 라디오나 TV강의 등이 일방인 강의형식인 것에 비해 화상강의는 쌍방 의사소통이 가능한 장점이 있다.

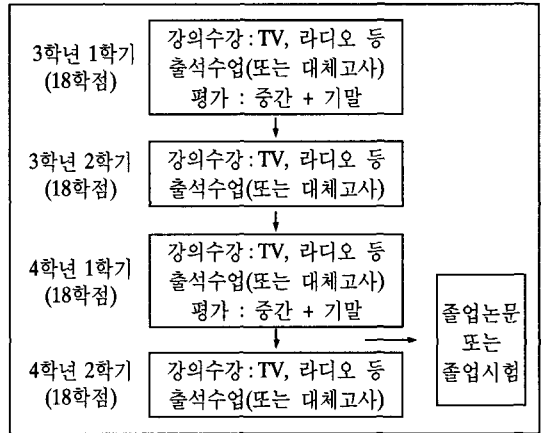
3학년에서 학점취득이 되면 4학년을 수강하면서 졸업시험이나 졸업논문에 대비해야 한다.

방송대 평균평점이 1.7 이상인 경우 졸업논문을 쓰던지 졸업시험을 치르던지 양자 택일해서 할 수 있고, 1.7 이하이면 졸업시험을 보아 통과되어야 졸업이 가능해진다. 졸업시험을 칠 것인가? 졸업 논문을 쓸 것인가?에 대해 3학년 때부터 생각해 두는 것이 좋다. 졸업시험과목은 간호과정, 지역사회간호학, 간호연구, 간호관리학의 4과목이며, 4학년 1학기 여름방학때 주로 문제풀이식으로 진행되는 특강을 들으면 충분히 졸업시험에 대비한 준비를 할 수 있다. 졸업시험을 치르는 것은 간호학에서 중요하게 알아야 할 내용을 총정리한다는 데 의의가 있다. 졸업논문을 써야 하는 학생은 반드시 연구계획서를 제출하게 되어 있는데 연구계획서가 담당지도교수에게 전달되면 이를 검토해서 수정이 필요한 부분에 대해 전화나 우편을 통해 개별 지도가 이루어진다. 방송대 재학생의 97%가 현직이 있는 것을 고려하여 현장에서 탐구하고 싶은 주제를 통해 논문을 작성할 수 있도록 하고

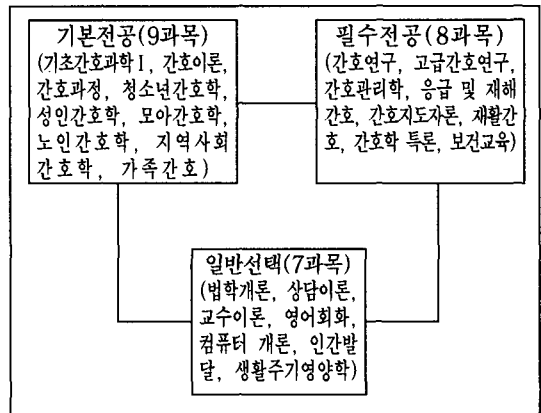
있다.(그림 2 참조)

3) 교과구성

간호학전공의 교육내용은 간호학의 토대가 되는 전공과목, 간호전문인으로 필요한 전공과목, 전공과 관련된 일반선택과목으로 구성되어 있다. 일반선택은 전공과 관련되어 이해하고 있어야 할 과목들로 구성되어있으며, 전공선택과 전공필수는 간호전문인으로서 필요한 간호연구, 간호이론 등 17개과목으로 구성되어 있다. 2000년부터는 복수전공제가 도입되며, 간호학 전공의 경우 2002년 편입생부터 일반선택이나 전공선택과목을 다양하게 선택할 수 있게 된다.(그림 3 참조)



(그림 2) 학사과정 요약도



(그림 3) 교과구성

4) 평가

방송대학의 평가는 절대평가이며, 크게 중간평가와 기말평가로 구분된다. 중간평가는 주관식시험이나 과제물제출로 이루어지며 30%, 기말평가는 객관식시험으로 이루어지며 70%를 차지한다. 60점 이상이면 학점이 취득되며, B 학점 이하일 경우 본인이 원하면 재수강할 수 있고, 일부 선택 과목은 계절학기를 통해 이수할 수 있다.

(표 3) 평가유형

	중간평가	기말평가
평가비율	30%	70%
시험유형	주관식시험 또는 과제물	객관식시험

5) 학생특성

방송대 간호학전공에 재학생 1,500명을 대상으로 한 설문조사에서 26~31세 연령층의 차지비율이 가장 높았으며, 근무처는 병원이 전체의 약 2/3를 차지하고 있다. 학생의 지원동기는 가정과 직장의 병행이라는 개인적 환경요건을 고려한 상황에서 학사학위취득 및 진학과 같은 전문으로서의 자격증대와 지식함양에 가장 큰 동기를 두고 있으며, 실제로 높은 등록률과 졸업률을 나타냄으로써 방송대생활에 전반적으로 잘 적응해 나가고 있는 것으로 나타나고 있다.

4. 맺 는 말

140학점(전문대 이수학점 포함)을 취득하면 간호학사를 소지하게 되어 학사를 기본자격으로 요구하는 분야의 진출이 가능하다. 계속 학문추구를 원할 경우 각 대학 일반대학원의 간호학전공 및 행정대학원, 보건대학원, 교육대학원 등 특수 대학원에 진학할 수 있다. 대학원 진학자는 해마

(표 4) 방송대간호학전공생의 일반적 특성 및 지원동기

항 목	구 분	비 율(%)
계		100%
연 령	25세이하	25.0
	26~31	38.4
	31~35	18.4
	36~40	10.6
	41~45	6.4
	46세이상	1.2
근무처	병원	68.4
	학교	21.0
지원동기	보건소, 진료소	6.2
	기 타	4.4
	학사학위를 받기 위해	34.1
	대학원진학을 위해	31.6
	일하면서 공부할 수 있어서	12.5
	전문지식을 얻기 위해	10.9
	가치있는 여가선용을 위해	4.3
	취업, 승진, 전직을 위해	4.0
	학비가 적게 들어	2.4

다 증가하는 경향이며, 1997년 공식적으로 집계된 대학원 진학자수는 100여명이고, 1998년에는 200명내외가 대학원에 진학한 것으로 추정된다.

이미 4,000여명의 방송대 졸업동문이 있고, 향후 편입생의 50% 이상이 졸업할 것으로 보아 간호계에서 방송대졸업생의 영향력은 간과될 수 없을 것이다.

방송대 입학수준이 높고, 또한 졸업이 결코 쉽지는 않으나 국내 최초의 RN-BSN 과정이자 최대 원격교육기관으로서의 경험과 교육과정 속에서 21세기를 준비하며 도약하는 방송대에서 다양한 매체활용과 자율에 의한 학습방법에 빨리 적응하므로써 성공적인 방송대생활을 할 수 있으며, 충실한 과정이수를 통해 전문간호인으로서의 만족감을 높일 수 있으므로 간호전문인으로서의 지적 탐구와 학위취득을 원하는 많은 간호인의 참여와 지원을 기대하는 바이다. ▣