

6월 수상작에 '노틸러스' 선정

국내 데이터베이스의 활용을 촉진하고 데이터베이스 업체의 개발의욕을 고취하기 위하여 한국데이터베이스진흥센터와 조선일보가 제정하고 정보통신부가 후원하는 데이터베이스 대상의 6월 우수 데이터베이스 수상작으로 여수대학교의 우리나라 수산, 해양 정보 '노틸러스'가 선정되었다.

〈글/ 박민식 기자〉



▲ 배순훈 장관이 시상후 수상자들과 함께 했다. (좌로부터 최인기총장, 배순훈 장관, 한순희 교수)

한 국데이터베이스진흥센터와 조선일보는 7월 15일 정보통신부 회의실에서 배순훈 정보통신부 장관과 이준우 한국데이터베이스진흥센터 전무 등 관련 인사들이 참석한 가운데 여수대학교의 최인기 총장과 한순희 교수에게 상패와 상장을 수여했다.

우수 데이터베이스 선정위원회(위원장 이두영)는 응모된 7개의 데이터베이스를 체크리스트 항목 평가와 시연회를 거쳐 노틸러스를 선정했다고 밝혔다.

우수 데이터베이스 선정위원회는 "노틸러스가

해양과 관련된 풍부한 자료를 제공하여, 수산 자원의 고갈을 방지하고 환경 요인의 분석 등에 관한 기초 자료를 제공함은 물론, 교육 현장에서 학생들에게 우리나라의 수산 자원에 관한 간접 체험을 제공하여 현장감 있는 교육 기회를 제공한다는 점이 주목을 끌어 선정하게 되었다."고 밝혔다.

기술적 측면으로는 최근 널리 연구되고 있는 자바나 지리정보 개념들을 충분히 활용하여 그 응용에 직접 도입함으로써 무한한 응용 가능성을 제시하였고, 웹 상에서 메뉴 방식을 통하여 데이터베이스를 관리하고, 해당 검색 프로그램을 자동으로 생성하는 프로그램 등을 개발하여 웹 관련 기술을 한층 진보시킨 점과 국가의 통신망 산업의 발달이 정보화의 지역 평준화를 가능케 할 수 있음을 보여준 사례로 높이 평가되었다.

노틸러스(<http://cs.ynfu.ac.kr/~work/dbsea>) 세부내용

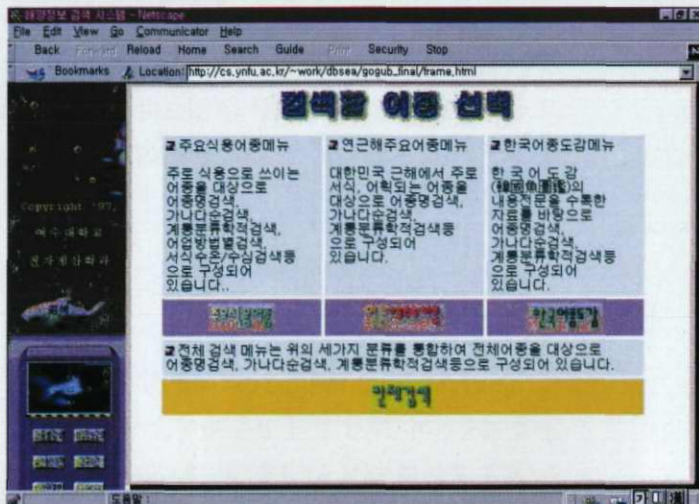
노틸러스는 우리나라의 연근해에 서식하는 어류들과 이들이 살고 있는 환경 요소 등에 관한 종합적인 정보를 제공하는 시스템으로, 이용자들은 web browser를 통하여 다양한 검색을 할 수 있으며, 검색 결과는 화상, 문자, 동영상 등으로 제공된다.

노틸러스는 풍부한 자료가 연계되어 종합적인 형태로 제공된다는 특성 외에도 흥미있는 요소를 갖

곳에 추가하여 사용자들이 지루함을 느끼지 않도록 구성된 멀티미디어 데이터베이스 시스템으로, 이용자들의 수산자원 및 해양에 대한 이해를 도모하여 정보화가 비교적 늦은 어업 및 수산업 분야의 정보화에 조금이나마 기여함을 목적으로 개발되었다.

노틸러스는 어종과 관련된 자료와 어류가 서식하는 환경에 관한 기초 자료를 데이터베이스에 저장하여 다양한 질의에 따라 여러 가지 요인을 조합하여 가공 처리한 후 그 결과를 흥미 있는 형태로 보여준다. 노틸러스의 어류 자료는 자료의 양에 따라 식용어종과 연근해 어종 및 국내서식 어종 등으로 구분하여 어획량, 회유도, 어장도, 어구법 등의 정보를 문자와 이미지 등으로 제공한다.

환경 자료로는 수심 자료 및 적조, 수온, 해류, 조석/조류 등이 있고, 이들은 지리 정보 시스템의 벡터 데이터 형태로 저장되거나 숫자 또는 가공된 이미지 형태로 저장된다. 이렇게 저장된 환경 자료들은 자바 애플릿을 통하여 지도상의 실제 위치와 연계되어 표현된다.



(그림 1) 노틸러스 화면

노틸러스의 장점 중의 하나는 다양한 검색 방법을 통하여 어류를 검색할 수 있도록 구성한 것으로 어류의 이름, 가나다, 계통 분류, 어업 방법, 서식 수온, 서식 수심 방식 등외에도 사용자가 알고 있는 형태나 무늬, 색깔 등으로도 검색할 수 있는 방식을 제공하는 것이다.

(표) 98년 6월 데이터베이스 대상 응모작

No	업체명	데이터베이스명	내용 및 특징	비고
1	(주)조우니컴퓨터	토탈항공 운항정보	김포공항의 항공기 이착륙현황 데이터를 전용선으로 실시간 전송받아 각 PC 통신사 및 여행사와 항공사 등에 맞게 정보를 재가공하여 전용선을 통해 24시간 서비스	- www.jyoni.com/fids - 천리안, 하이텔, 유니텔 go flight
2	하늘과땅 (주)	패션시티	서울을 권역별로 분류하여 실제 조사한 실측 데이터와 약도를 온라인상에서 쇼핑에 필요한 정보를 손쉽게 제공하며, 국내 최초의 남성패션 전문정보를 제공	- www.fashion-city.com - 나무누리 go menz
3	삼성SDS (주)	사이버 히이스쿨	쌍방향 교육자료로 기존의 인쇄된 문자위주의 교재에서 인터넷으로 전환하여 이미지, 동영상, 음성화일 등 다양한 멀티미디어 자료를 수업에 활용하여 훨씬 쉽게 학습할 수 있도록 지원	- www.unitel.co.kr에서 사이버 히이스쿨 링크 - 유니텔 go hischool
4	한국신용평가(주)	KIS-LINE II	국내 최대의 기업 데이터베이스로 기업, 금융, 산업, 그룹정보의 통합과 실시간 분석의 주식,콜시장 정보, 인터넷 통한 다양한 기술 구현, 자연어 검색을 통한 신속한 정보 조회, 엑셀, 워드, 한글과의 손쉬운 이동, 빠르고 간편한 인터넷 서비스	- www.kisline.co.kr/
5	비즈니스네트워크 (주)	KOREAHO MESTAY	국내 최초의 외국인 민박업선 홈페이지로 한국을 찾는 외국인 개별 여행자에게 한국 문화를 직접 체험할 수 있는 저렴한 관광 숙박 상품 '외국인 민박 (Homestay)'를 소개 및 알선(영문 제공)	- www.koreanhomestay.com
6	매일경제신문사	종합 취업정보 (매경SCOUT)	대학생들에게 취업 진로지도, 취업, 자격증, 구직신청과 창업가이드, 인력채용, 인력수급계획, 유학정보 등을 인터넷과 PC통신으로 신속 제공	- www.mk.co.kr - 천리안 GO MSCOUT 유니텔/나무누리 GO SCOUT
7	여수대학교	우리나라 수산, 해양 정보검색시스템 (노틸러스)	사용자들에게 국내 연근해 수산자원에 대한 풍부한 자료를 제공하여 자원고갈을 방지하고, 환경요인 분석 등의 기초자료와 어로에 도움이 되는 정보를 인터넷으로 제공 (연근해 식용어종을 포함한 전 어종 관련 정보, 해양환경 자료, 조석조류정보, 어로정보 제공, 애니메이션을 통한 교육 정보)	- cs.yfnu.ac.kr/~work/dbsea/

또한 어업이나 수산업에 관련된 정보로서 일반 사용자들에게 익숙하지 않은 용어들은 수산 용어 사전 기능을 이용하여 검색할 수 있으며, 어획 방법과 관련된 도구들은 현장감 있는 정보를 제공하도록 애니메이션으로 구성하였다.

한편 관련된 법률을 검색할 수 있는 기능을 추가함으로써 보호해야할 수산 자원을 파악하는 등의 용도로도 사용될 수 있다.

노틸러스는 관심 분야별로 검색을 할 수 있는 기능을 제공하며, 직접 관심 있는 단어를 입력하여 모든 세부 분야에 대한 검색을 할 수 있는 기능을 제공한다.

노틸러스가 가지는 또 다른 특징으로는 데이터베이스를 포함하여 시스템에 관한 구체적인 지식이 없는 사용자인 자료 관리자일지라도 웹 브라우저만으로 이미지 자료를 포함한 시스템 내의 모든 관리할 수 있는 능력을 가질 수 있도록 하는 관리자 기능이 있다는 것이다.

따라서 수시로 데이터를 입력, 수정, 삭제할 수 있음은 물론 기존의 시스템이 제공하지 않는 새로운 형태의 테이블을 생성하고, 테이블에 대한 검색 프로그램을 자동으로 작성해 주는 기능이 있어 항상 변화하는 모습을 보일 수 있다는 것이다. 또한 위치 정보와 관련된 벡터 자료의 입력도 지도상에서 마우스의 클릭이나 드래그 만으로 벡터 데이터로 변환 저장되는 기능이 제공된다.

마지막으로 게시판이나 편지쓰기, 대화방 등의 기능을 두어 의견을 주고받을 수 있는 기능을 제공하며, 메뉴별 도움말 기능이 있어 사용자가 항상 편리하게 이용할 수 있도록 하였다.

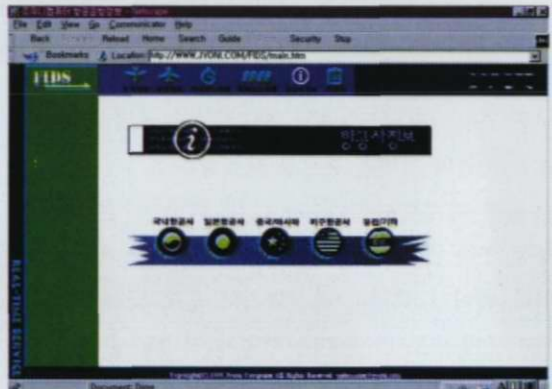
노틸러스는 해양과 관련된 풍부한 자료를 제공하여, 수산 자원의 고갈을 방지하고 환경 요인의 분석 등에 관한 기초 자료를 제공함은 물론, 교육 현장에서 학생들에게 우리 나라의 수산 자원에 관한 간접 체험을 제공하여 현장감있는 교육 기회를 제공하리라고 기대된다.

더불어 기술적인 측면으로는 최근 널리 연구되고 있는 자바나 지리정보 개념들을 충분히 활용하여 그 응용에 직접 도입함으로써 무한한 응용 가능성

을 제시하였다. 그리고 웹 상에서 메뉴 방식을 통하여 데이터베이스를 관리하고, 해당 검색 프로그램을 자동으로 생성하는 프로그램 등을 개발하여 웹 관련 기술을 한층 진보시킨 것으로 평가할 수 있다.

6월 데이터베이스 대상 응모작

토탈항공 운항정보(조우니 컴퓨터)



〈그림 2〉 토탈항공 운항정보 화면

김포공항의 항공기 이착륙현황 데이터를 전용선으로 실시간 전송받아 각 PC통신사 및 여행사와 항공사 등에 맞게 정보를 재가공하여 전용선을 통해 24시간 서비스하는 데이터베이스이다.

항공기 이착륙 정보외에 항공기 정규스케줄 정보 국내외 각항공사정보, 항공여행정보, 항공취업관련 취업 정보를 서비스중이며, 이용자게시판을 통해 여행관련 에피소드를 등록, 조회할 수 있다.

패션시티(하늘과 땅)

패션시티는 기존의 패션 관련 사이트와 쇼핑 사이트들과 달리 일반인이 접근하기 어려운 디자이너나 모델들만을 위한 패션 정보를 지양하고 제품 판매 자체가 목적이 아닌 실생활에서의 생활 패션과 상품 및 유통 정보를 제공하는 데이터베이스이다.

패션시티에서 제공하는 정보는 크게 패션 정보와 생활 유통 정보이다. 패션시티의 패션 정보는 패션 트렌드와 남자의 옷장으로서 실용성과 실생활에 초



〈그림 3〉 패션시티 초기화면

점을 두어 제공하고 있으며 베스트 드레서 코너를 통해 유명 인들과 연예인들의 패션관을 조명하고 있으며, 생활 유통 정보로 제공되는 세일 뉴스와 약 300여개의 의류 매장 정보를 지역별로 분류하여 제공하는 쇼핑인 서울은 인터넷이라는 매체의 편리성을 최대한으로 살린 것이 장점이다.

쇼핑인 서울은 지리 정보를 기반으로 데이터베이스를 구축하여 서울의 지역별 상권을 지도에 표시하여 이용자가 원하는 지역 상권의 상가 정보를 각 매장별로 조사원을 투입해 조사한 자료로 구축된 데이터 베이스에 손쉽게 접근하여 상품의 가격과 이미지 데이터와 더불어 상권 자체에 관한 교통, 지리 정보를 동시에 얻을 수 있도록 구성되었다.

또한 세일 뉴스를 통해 제공되는 세일 정보와 패션 정보를 지역별 상권 정보를 직접 링크하여 이용자의 구매력을 자극할 수 있는 윈스탑 쇼핑 정보의 취득이 가능하도록 구성되어 있다.

이와 같은 패션시티의 장점을 최대한으로 활용할 경우 이용자들은 패션정보와 제품 정보 및 구매 정보를 유기적으로 연결하여 계획적인 쇼핑과 패션의 실용성을 최대한으로 살릴 수 있을 것이다.

또 영문판으로 제공되는 패션시티는 쇼핑인서울 부분을 특화하여 한국을 방문하고자하는 외국인들이 직접 자신들이 구매할 수 있는 상품의 가격과 이미지 정보의 취득과 더불어 면세점, 남대문, 동대문 시장등의 정보 및 버스, 택시, 지하철 등의 교통정보를 연계함으로써 서울 방문 전 서울의 관광 쇼핑의 정보를 손쉽게 취득할 수 있도록 하였다.

사이버하이스쿨(삼성SDS)



〈그림 4〉 사이버하이스쿨 초기화면

상방향 교육재료를 기존의 인쇄된 문자위주의 교재에서 인터넷으로 전환하여 이미지, 동영상, 음성 화일 등 다양한 멀티미디어 자료를 수업에 활용하여 훨씬 쉽게 학습할 수 있도록 지원하는 데이터베이스이다.

일선 인문계/실업계 고등학교, 고등학생, 대입준비생, 일반인, 해외 한인학교, 해외 유학생들이 사용할 수 있다. 사이버학습교사, 원격강의실, 상담방, 진학/학습자료실 등으로 구분되어 있다.

KOREAN HOME STAY(비즈니스 네트워크)

Korean Homestay는 한국을 방문할 예정인 외국인에게 국내 민박집을 알선하는 데이터베이스이다. 이곳은 국내를 두루 여행할 외국인 관광객에게 여정에 맞게 전국에서 모집한 민박집을 소개해줘 인기가 높다.

개별화된 1:1 인터넷 비즈니스 서비스로서 외국인 개별 여행자가 각 가정의 소개, 사진을 인터넷 홈페이지를 통해 열람한 후 신청하는 방법을 이용, 이미 영국, 스위스, 프랑스, 독일, 미국, 홍콩, 싱가포르 등 전 세계 각지의 관광객 310여명이 한국 가정과 생활을 마치고 돌아갔다.

외국인 민박을 원하는 가정은 전화 및 인터넷을 통해 온라인으로 직접 신청도 가능하다. 특히 민박을 하겠다고 신청하는 가정들에게 영문 홈페이지를



(그림 5) KOREAN HOME STAY

대신 제작해 주어 이를 DB화 하여 각 가정을 세계에 홍보할 수 있는 기회를 제공하기도 한다. 인터넷을 잘 모르나 외국인 민박에 관심있는 가정, 또는 인터넷을 사용하여도 자신의 홈페이지를 관리할 능력이 없는 가정들에게 인기가 많다.

인터넷을 활용하여 실시간의 살아있는 한국 숙박 정보 제공하는 해외시장을 겨냥한 순수 영문 DB라는 점 또한 특이하다.

Korean Homestay 방문해 보면 한국의 개인 가정을 알리는 홈페이지들이 있다. 한국을 방문하고자 하는 외국인들은 이 사이트에 소개되어 있는 홈스테이 가정들을 보며 인터넷상으로 홈스테이(민박)신청을 한다.

가족들의 사진이나, 소개의 글, 홈스테이할 집의 위치, 식구들의 나이 등을 보며 한국가정의 진솔한 모습을 함께할 즐거운 상상을 한다.

비즈니스 네트워크(주)는 인터넷을 사용해 본적이 없거나 홈페이지에 대해 전혀 문외한인 가정을 위해 인터넷상에 가족의 홈페이지를 대신 개설하고 관리해준다.

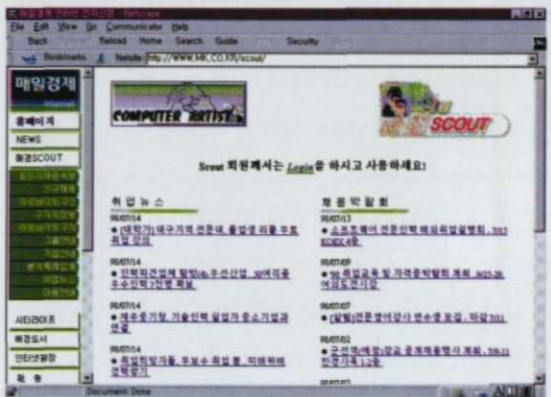
- * 신청자격 : 타택의 여유있는 방, 운수 용이 및 편리한 샤워시설, 외국인을 맞고자 하는 즐거운 마음가짐.
- * 호스트 가정은 1인당 1박 숙박료 USD 30, 2인당 숙박료 USD 50 을 받을 수 있습니다.
- * 호스트 가정 연회비 : 55,000원 (홈페이지 제작비 및 관리비 포함)
- * 호스트 가정 평생회비 : 99,000원

KIS-LINE II(한국신용평가)

국내 최대의 기업 데이터베이스로 기업, 금융, 산업, 그룹정보의 통합과 실시간분석의 주식, 콜시장 정보, 인터넷을 통한 다양한 기술 구현, 자연어 검색을 통한 신속한 정보조회, 엑셀, 워드, 한글과의 손쉬운 이동, 빠르고 간단한 인터넷 서비스를 특징으로 하고 있다.

기업이 대내적 경영진단, 경쟁전략 수립시에 사용가능하고, 심사, 기업분석 관련부서, 자금관련부서, 영업관련부서, 기획관련부서 등에서 유용하게 사용할 수 있다.

종합 취업 정보(매일경제신문사)



(그림 6) 종합 취업 정보 초기화면

대학생들에게 취업 진로지도, 취업, 자격증, 구직 신청과 창업가이드, 인력채용, 인력수급계획, 유학 정보 등을 인터넷과 PC통신으로 신속 제공하는 데이터베이스이다

전국구 모든 기업에서 채용정보가 입수되고 이 내용이 PC통신망과 인터넷을 통해 동시에 전국에 소개되기 때문에 인력채용이 수월, 아울러 인재은행의 구직카드를 FAX로 기업에 제공함으로써 구인/구직자의 가교역할을 수행한다.