

리차드 마이어의 미술관 특성에 관한 연구

A Study on the Characteristics of Museum Projects

by Richard Meier

김용립 (Yong-Rhip Kim)

상명대학교 실내디자인학과

1. 서론

2. 건축사상과 설계원칙

- 2-1. 합리적 형태
- 2-2. 설계원칙과 구성요소
 - ① 정형으로부터의 이탈
 - ② 변화있는 단면구성
 - ③ 옥외구조물과 전시집기
 - ④ 층화에 의한 입면구성
 - ⑤ 금속계 패널

3. 미술관 작품 분석

- 3-1. 뉴욕 스크 전시장
- 3-2. 프랑크푸르트 공예미술관
- 3-3. 하이 미술관
- 3-4. 바르셀로나 현대미술관

4. 미술관의 특성

5. 결론

참고문헌

(要約)

본 연구의 목적은 리차드 마이어 미술관의 설계방식과 형태요소를 분석하는 데 있으며 분석을 통해 미술관의 공간적 특성을 파악하는 데 있다.

리차드 마이어의 미술관은 전시공간으로서 미술품을 효과적으로 전시하고 있을 뿐 아니라 문화공간으로서 방문자에게 건축이라는 예술을 경험하게 한다. 마이어는 자신의 미술관을 설계하기 위하여 미스 반 데르 로에와 르 꼬르뷔제로부터 배운 설계방법과 형태언어를 지혜롭게 활용하였다. 그는 구조격자를 기초로 하는 합리적인 사각형 형태는 전시공간을 위하여 역할을 하게 하는 한편, 원, 부분원과 같은 기하학적 형태언어는 조형적 공간을 위하여 사용함으로써 기능적 공간과 조형적 공간 사이의 균형을 유지하였다. 그의 미술관에서 구조와 분리된 유리벽과 램프는 중요한 표현수단이 된다. 램프는 건축적 산책로로서 건축물의 내·외부공간을 감상하게 할 뿐 아니라 전시통로로서 다양한 거리와 각도에서 미술품을 반복해서 보게 하며 커다란 유리벽은 변화로운 미술관의 실내를 외부로 전달해 준다. 두 사람의 거장으로부터 계승된 설계방법과 언어와 비교하여 마이어에 의해 발전된 설계원칙과 요소는 주로 미술관의 배치와 전시계획, 입면구성에 적용되어 독창성을 발휘하게 된다. 부지 주변의 도시적 짜임과 역사적 건물로부터 이끌어낸 배치원칙은 그의 미술관을 주변환경과 조화되게 하였으며 비틀어진 축의 도입은 배치계획에 변화와 전환의 효과를 가져다 주었다. 미술관의 전시공간은 질서있게 배치된 전시집기에 의해 활기를 띠게 된다. 간막이와 전시선반, 니체, 스테이지 등의 요소를 융통성있게 결합시킨 형식의 전시집기

는 공간을 분할하는 간막이로서, 미술품을 진열하는 가구로서, 형태를 창조하는 형태요소로서 복합적인 역할을 수행하게 된다. 정연하게 배치된 전시집기는 또한 여러개의 시각적 축과 중심을 발생시켜 사람들로 하여금 다양한 각도에서 투시적 시각으로 미술품을 감상하게 하는 독특한 환경을 창조하게 된다.

(Abstract)

This study propose to analyze the design method and the form elements of museums, of works by Richard Meier, and through the analysis, spacial characteristics of museums will be understood.

The museum works of Richard Meier, as an exhibition space, not only display the art works efficiently, but they also offer visitors the opportunity to experience the art of architecture, as a cultural space. Richard Meier, when working on the projects, has utilized the design methods and the architectural language, learned from Mies van der Rohe and Le Corbusier, resourcefully. Having the structural grid as basis, the rational rectangular forms were intended for exhibition space, while the circular and partial circular forms of geometry were utilized in formative space. This was able to maintain the balance between functional and formative space. In the museums of his works, the ramp and the glass wall separated from the structure become very important means of expression. The ramps, not only make people to enjoy the interior and exterior of museum, but also able them to see the works of art from different distances and angles repeatedly and the large glass wall reveals the various shapes of interior to exterior. In comparing with the design method and language of two masters mentioned, the design principles and elements, developed by Meier were applied to the site plans, exhibition space planning and elevations to manifest its originality. The design concept, derived from the urban fabric and historical buildings around, gave harmony to the museum with its surroundings, and employing the deformed axis brought variation and the effect of diversion to the site plan. The exhibition space is much vitalized by the well arrangement of various exhibition fixtures in the museum. The exhibition fixtures, which the partitions, shelves, miches, and stages were put together in flexibility, play multiple roles as partitions dividing spaces, as furniture displaying art works, and as elements creating forms. The systematically arranged fixtures, also produce several visual axes and centers, which have visitors appreciate the works of art in various perspectives, hence create a unique environment.

(Keywords)

Richard Meier, museum

1. 서론

모더니즘 건축의 원칙과 언어를 기초로, 조형적으로 차별화되며 주변환경과 조화되는, 자신의 건축을 발표해 온 리처드 마이어(Richard Meier)는 모더니즘 건축을 현대사회에 맞게 가장 잘 발전시킨 작가의 한 사람으로 평가받고 있다. 마이어의 작품에서는 구조격자를 기초로 하는 평면구성이나 '구조와 표피의 분리', '유리피복의 투명성', '램프의 건축적 산책', '기하학적 형태 언어' 등 모더니즘의 설계개념들이 여전히 효력을 발휘하며 그의 건축에 질서와 형태를 부여하고 있다. 마이어는 모더니즘의 설계개념을 존중하고 효율적으로 사용하였을 뿐 아니라 그것에 쏟아지는 비판까지도 잘 이해하고 있었는데 설계과정에서 보여지는 형태에 대한 끊임없는 탐구와 주변환경에 대한 면밀한 분석은 틀에 박힌 형태를 벗어나지 못 한다는지 주변환경과 유리되어 있다는 모더니즘 건축에 대한 일반적 비판을 뛰어 넘어 더욱 발전된 건축세계로 나아가게 하였다.

마이어 건축의 발달과정을 살펴볼 때 초기 주택작품이 모더니즘의 설계원칙과 형태언어를 적용, 발전시키며 새로운 방법을 모색하는 토대가 되었다면 미술관을 비롯한 공공건물의 설계는 독자적인 방법과 언어를 사용하며 거장들의 건축과는 구별되는, 자신의 건축을 확립해 가는 터전이 되었다 할 수 있다. 주로 전원에 지어졌던 주택의 설계와는 달리 공공건물의 설계는 '가로 패턴' 2)을 비롯한 '도시의 짜임' 3)과 부지의 역사성을 생각하게 하였으며 이로부터 이끌어낸 설계방법은 마이어 건축에 큰 변화를 가져다 주었다. 프랑크푸르트 공예미술관(Museum for the Decorative Arts)에서 축의 '비틀' 4)이나 기존 빌라를 단위로 하는 정사각형 그리드의 적용은 도시적 짜임과 부지의 역사성으로부터 이끌어낸 대표적 설계방식이라 할 수 있다. 여러 종류의 공공건물 설계 중에서도 '전시된 미술품 뿐 아니라 건축예술을 경험하도록 격려' 5)해야 한다는 새로운 개념의 미술관 설계는 마이어에게 조형적 건축설계를 위한 또다른 기회로 다가왔으며 마이어의 미술관에는 복잡한 단면계획에 의한 변화로운 실내, 층(Layer)이 주어진 복잡한 입면, 독특한 전시환경을 창조하는 간막이와 전시집기 등 다양한 설계전략이 망라되어 나타난다.

본 연구의 목적은 마이어 미술관의 설계기법과 형태요소를 분석하는 데 있으며 분석을 통해 미술관의 공간적 특성을 파악하는데 있다. 더불어 이러한 과정 속에 나타나는 마이어의 작업태도, 옛 것을 익히고 그것을 기반으로 새로운 세계를 개척해 나아가는 작업태도를 배우고자 한다. 연구목표에 이르기 위해 먼저 마이어의 건축사상과 설계원칙이 조사되었고 이어서 대표적 미술관 4개가 선정, 분석되었다.

2. 건축사상과 설계원칙

2-1. 합리적 형태

1) _____, Richard Meier Museum für Kunsthandwerk Frankfurt am Main, (Berlin: Ernst, 1985), p.13, p.19.

2) Joan Ockman, ed., Richard Meier/Architect, (New York: Rizzoli International Publications, Inc., 1984), p.16.

3) Ibid., p.269.

4) _____, Richard Meier Museum für Kunsthandwerk Frankfurt am Main, p.9.

5) Ibid., p.11. 재인용.

마이어는 그의 첫번째 작품집 서문에서 '나의 근본적 관심은 공간, 형태, 빛이며 그것들을 만드는 방식이다라 한 말을 통해 나의 목표가 환영이 아니며 실재임을 강조하고자 한다.' 이고 썼는데 이는 공간형태와 공간을 짓는 방식, 공간형태와 실재에 대한 마이어의 생각을 명료하게 표현하고 있다. 그의 건축에서 공간의 형태는 분명 추구하는 중요한 목표의 하나이나 형태의 문제는 언제나 프로그램이나 대지의 문제 다음의 것으로 고려되었고 형태는 그 자체를 위한 절대적인 것으로 존재하기 보다는 프로그램의 요구에 따라, 대지의 상황에 따라 선택되어질 수 있는 것으로 생각되었다. 이와 같은 생각은 대지의 문제나 프로그램의 문제를 해결하기 위해 역사적 형태를 차용한 마이어의 몇몇 작품에서 명확히 알 수 있다. 주변의 전망을 확보하고 수목을 보호하기 위한 방편으로 알바 알토(Alvar Aalto)의 MIT대학 기숙사에서 형태를 빌어 쓴 올리베티 연수원 기숙사(Dormitory for the Olivetti Training Center)와 전시 프로그램을 고려하여 프랭크 로이드 라이트(Frank Lloyd Wright)의 구겐하임 미술관(Guggenheim Museum)에서 형태를 빌어 쓴 하이 미술관(High Museum)은 그 좋은 예라 하겠는데 마이어는 역사적 건축을 차용할 때 단순히 하나의 건축적 '은유(Metaphor)' 7)로 사용하였을 뿐 그 구체적 적용은 자신의 설계의도에 맞추어 다르게 하였다. 프로그램과 대지의 문제에 따라 융통성 있게 선택되어질 수 있는 마이어의 형태는 이상적 형태로 절대적 위치를 차지하는 미스 반 데르 로에(Mies van der Rohe)의 상자형 형태나 르 코르뷔제(Le Corbusier)의 기하학적 형태와 비교하여 주변환경과 원만한 관계를 맺게 된다. 마이어의 형태는 이러한 관점에서 보다 합리적인 형태라 하겠는데 그는 모더니즘의 합리적 사고의 영역을 주변과 관계된 형태의 문제로까지 확장시켰다.

2-2. 설계원칙과 구성요소

① 정형으로부터의 이탈

마이어의 건축에서 형태의 발전은 노버트 휴즈(Norbert Huse)가 언급한 바와 같이 '이탈' 8)의 과정으로 설명될 수 있다. 딱딱한 사각형 상자형태로부터의 이탈, 절제된 기하학적 형태로부터의 이탈은 그의 건축을 자유롭고 풍요로운 형태의 세계로 인도하였다. 미국의 건축이 아직 미스의 영향 아래 있던 시절의 건축수업과 스킴드모어, 오우잉스 앤 메릴(Skidmore, Owings & Merrill) 뉴욕 사무실에서의 실무는 마이어로 하여금 구조격자를 기초로 하는 사각형 공간의 간결함과 명확함, 조직적 특성을 깨닫게 하였으며 초기의 주택, 램버트 해변 주택(Lambert Beach House)과 부모님을 위한 주택은 이같은 사각형 공간의 특성을 잘 반영하고 있다. 사각형 형태로부터의 이탈은 60년대 초반에 뉴욕에서 열렸던 르 코르뷔제의 작품전이 계기가 된 것으로 보여진다. 원과 부분원, 다양한 기하학적 형태를 이용한 르 코르뷔제의 주택은 마이어에게 커다란 감명을 가져다 주었다. 기하학적 형태요소 뿐 아니라 램프와 계단, 벽난로와 굴뚝 등 르 코르뷔제의 언어는 곧바로 마이어의 주택에 적용되었고 그의 주택은 한층 부드러운 형태를 갖게 된다. 사각형 형태에서의 이탈에 이은 제2의 이탈, 절제된 기하학적 형태

6) Ockman, Op. cit., p.9.

7) Ibid., p.23.

8) _____, Richard Meier Museum für Kunsthandwerk Frankfurt am Main, p.9.

로부터의 이탈은 두가지 유형으로 표출되었는데 자유곡선의 기공과 축의 비틀이 그것이다. 자유곡선의 사용은 '피아노 곡선요소' 9)를 즐겨 사용하였던 꼬르뷔제의 작품에서 이미 암시되었다고 할 수 있겠으나 마이어의 작품에서 더욱 다양하고 더욱 자유롭게 사용되었다.10) 축의 비틀은 인디애나 뉴 하모니에 지어진 아테네움(The Athenium)에서 처음 보여지는데 평면에서 구조격자와 틀어져 있는 축은 전체 건물을 회전시킬 듯한 강력한 움직임 발생시킨다. 마이어는 축의 비틀을 통해 형태적 변화 뿐 아니라 공간구성 상 뜻밖의 전환의 효과를 꾀하였다. 앞에서 살펴본 바와 같이 마이어는 이탈의 수단을 통해 새로운 형태로 나아가고 있다. 하지만 그의 이탈은 기존의 형태와 완전한 결별을 뜻하지 않는다. 오히려 그것들과 협조하며 효력을 발휘하게 되는데 그의 작품에서 그리드 상에 사각형 형태는 엄격한 질서를, 기하학적 곡선과 다양한 자유곡선은 형태의 풍요로움을, 축의 비틀은 뜻밖의 전환을 각각 가져다 주며 조화로운 전체를 형성하게 된다.

② 변화있는 단면구성

복잡한 단면구성에 의해 얻어지는 공간적 다양성은 마이어 건축의 실재를 특징짓는 핵심의 하나가 된다. 실내에 공간적 다양성을 부여하는 복잡한 단면은 꼬르뷔제의 주택설계개념을 충실히 실천하고 있는 마이어의 초기 주택에서 이미 보여지기 시작하는데 '큰 거실과 작은 방의 대비' 11)가 뚜렷하고 층마다 평면의 형태가 변화하는 스미스 주택(Smith House)은 이미 복잡한 단면의 출현을 예고하고 있으며 어느 정도 실내공간의 다양성을 실현하고 있다. 복잡한 단면은 파운드 리지 주택(House in Pound Ridge)의 실험을 거치는 동안 마이어 건축을 구별짓는 핵심 주제의 하나로 자리잡게 된다. 파운드 리지 주택에서는 전체 거실높이를 주인침실영역과 손님영역에서 각각 두개 층과 세개 층으로 분할하는 단면적 실험이 행하여졌다. 결과적으로, 유리로 둘러진 높고 넓은 거실과 '이중벽' 12)에 의해 한정되는 낮은 손님공간의 대비효과와 함께 주인침실이 거실의 상부에 들러있게 하는 조형적 효과를 얻을 수 있었다. 복잡한 단면은 미술관을 비롯한 공공건물의 설계에 적용되면서 더욱 극적 효과를 나타내었다. 특히 하이 미술관에서 변화로운 단면은 사람들로 하여금 다양한 공간적 체험을 하게 하였는데 자연광이 충분한 4층 높이의 부채꼴 에이트리움과 인공광에 의해 조정되는 단층 높이의 차분한 전시공간의 대비는 건축적 감동을 주기에 부족함이 없다. 마이어의 건축에서 단면적 변화가 풍부한 활기찬 실내는 램프의 건축적 산책을 통해 감상되어지며 넓은 유리면을 통해 외부로 전달되게 된다. 마이어는 램프의 산책과 유리피복의 투명성을 변화로운 단면이 연출하는 공간적 감동을 전달하기 위한 효율적 방편으로 활용하고 있다.

③ 옥외구조물과 전시집기

주택이나 미술관과 같은 마이어의 작품에서 외부에 세워진 다양한 모양의 구조물은 외부공간에 의미를 부여하는 요소로서, 형태를 부여하는 요소로서 새로운 역할을 맡는다. 개구부를 포함하는 벽의 형식으로, 혹은 벽과 기둥, 보의 요소가 결합된 형식으로 표

현되어지는 마이어의 옥외구조물은 더 이상 실재를 한정하는 일반적 구조물이 아니며 외부공간에서 경계, 방향의 전환, 축의 종점을 명백히하는 구성적 구조물로서 특별한 의미를 내포하게 된다. 이같은 구성적 옥외구조물은 미술관의 실내설계에 적용되며 전시집기의 개발을 촉진시켰는데 마이어는 다양한 형태의 집기를 활용하여 특별한 전시환경을 실현하고 있다. 간막이를 겸하기도하는 전시집기는 흔히 니체(Niche)와 선반, 전시 스테이지가 합하여진 독특한 모양을 갖게 되며 공간을 분할하는 구성요소로서, 미술품을 진열하는 가구요소로서, 실내에 형태를 부여하는 형태요소로서 실내공간에 기여한다. 특히 구성요소로서, 조직적으로 배치된 전시집기는 여러개의 전시축과 전시중심을 형성하여 특별한 전시환경을 경험할 수 있게 한다. 마이어에 의해 새롭게 쓰여지고, 발전되어진 옥외구조물과 전시집기는 그의 고유한 언어로 자리잡게 되었으며 이들은 그의 건축을 내용적으로나 형태적으로 더욱 풍요롭게 하여준다.

④ 층화에 의한 입면구성

단순한 것에서부터 복잡한 것으로 발전해 가는 설계개념은 입면계획에서 '층화(Layering)' 13)의 개념으로 표현된다. 마이어는 입면에 요철의 층을 둠으로써 그의 건물 입면이 단순한 평면적 구성을 탈피하여 입체적 변화를 갖는 3차원적 입면이 되게 하였다. 입면에 층을 두어 변화를 구하는 수법은 코네티컷주의 하트포드 세미나리(Hartford Seminary)를 비롯하여 프랑크푸르트 공예미술관, 바르셀로나 현대미술관(Museum of Contemporary Art) 등에 적용되었는데 이들 건물의 정면에서 구조면으로부터 돌출하거나 후퇴한 여러 층의 면요소는 정면에 3차원적 변화를 가져다 주며 전체 건물이 복잡한 형태를 갖게 한다. 마이어의 작품에서 복잡함은 무질서로 향하는 복잡함이 아니며 항상 질서를 동반하고 있다. 입면에서 복잡함을 유발하는 여러 층의, 크고 작은 면요소는 기둥과 보가 형성하는 구조면을 공통적 배경으로 질서를 유지하게 된다. 금속제 패널의 벽과 유리면에 나타나는 규칙적인 사각형 패턴 역시 전체 입면을 통일되어 보이도록 한다.

⑤ 금속제 패널

얇고 가벼우며 광택을 갖는 금속제 패널은 브롱스 디벨롭멘탈 센터(Bronx Developmental Center) 이후 마이어의 건물을 특징짓는 전형적인 외부 마감재가 되었다. 마이어는 금속제 패널을 스테코 벽이나 조적벽과 같은 두터운 벽과 투명한 유리벽 사이에 중간적 조정자로 활용하였다. 곡선에 쉽게 적용하는 금속 패널은 마이어 건축을 형태적으로 풍요롭게 할 뿐 아니라 입면에 조직적인 그리드를 그려넣어 통일성을 증진시킨다. 곡선벽에 쓰여진 금속 패널의 예는 웨스트체스터의 주택(Westchester House)과 같이 주택작품에서 쉽게 찾아 볼 수 있으며 이와 비교하여 복잡한 입면에 통일성을 부여하는 그리드 패턴의 사용은 공공건물의 경우에서 더욱 명확히 보여진다. 바르셀로나 현대미술관에서 금속제 패널이 만드는 정사각형 그리드는 전체 입면을 하나로 묶어주는 배경이 되며 창틀과 차양이 만드는 다양한 사각형 패턴과 협조하여 변화 있는 리듬을 생성한다. 금속제 패널 벽은 또한 공간의 위계를 명확히 하는데 일조하게 되는데 마이어의 건물에서 각각 사적 공간과 공적 공간을 감싸는 두터운 벽과 유리벽 사이에서 금속 패널 벽은 중간적 영역을 수용하게 된다.

9) Ockman, Op. cit., p.297.

10) 김용립, 리차드 마이어의 주거공간에 관한 연구, (실내디자인, 제 13호, pp.78~88, 1997. 12), p.83.

11) W. Boesiger and O. Stonorow, ed., 르 꼬르뷔지에 작품연구회 편역, Le Corbusier, 8Vols (서울:집문사, 1991), Vol.I, p.147.

12) Ockman, Op. cit., p.13.

13) Ibid., p.18.

3. 미술관 작품 분석

3-1. 뉴욕 스쿨 전시장

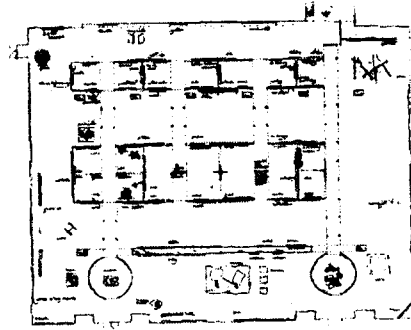
1977년 설계된 뉴욕 스쿨 전시장(New York School Exhibition)은 비록 전시장의 내부만을 다루고 있으나 후에 설계된 미술관의 평면구성 방식과 간막이 및 전시집기 배치방식의 시작을 알게 하는 중요한 설계작품으로 평가된다. 마이어는 창고와도 같이 커다란 사각상자형 구조물의 내부를 다양한 장르의 미술품을 전시하는 전시공간으로 전환하기 위하여 수평과 수직방향으로 놓여지는 간막이의 조합을 도입하였는데 이곳에서 처음 시도된 간막이의 조합은 후에 프랑크푸르트 공예미술관과 하이 미술관에서 내부공간을 풍요롭게 하는 다양한 모양의 간막이 및 전시집기로 발전되었다.

뉴욕 스쿨 전시장에서 커다란 사각형 공간은 이중으로 설치된 간막이 벽에 의해 비로소 전시장의 틀을 갖추게 된다. 마이어는 그의 주택의 이중벽과도 같은 이중 간막이를 활용하여 좁게 둘러진 전시공간과 넓게 열린 전시통로를 대비시키고 있다. 전시장 평면에서 길이 방향으로 놓여진 2열의 이중 간막이와 1열의 홀 간막이는 전체 평면을 종으로 나누어 넓게 열린 두개의 전시통로를 형성한다. 넓게 열린 전시통로의 하나와 이중 간막이는 다시 종방향으로 계획된 좁고 긴 통로에 의해 횡으로 4분되는데 이중 간막이에 의해 한정되는 공간은 또다시 내부 간막이에 의해 더 좁은 공간으로 분할되어 넓게 트인 전시통로와 공간적 대비를 이룬다.<그림1> 이와 같은 방식으로 이중 간막이와 홀 간막이, 좁고 긴 통로는 전체 평면을 수평과 수직으로 분할하여 사각형 그리드를 만들게 되며 그리드 체계 안에 분할되어 있는 사각형 공간은 서로 연결되어 있으면서도 독립된 공간으로 다양한 장르의 미술품에 다채로운 전시환경을 제공하게 된다.

수평과 수직으로 배치된 간막이 벽이 전체 공간을 나누어 여러개의 전시중심을 형성한다면 좁고 긴 통로는 선개념의 전시축을 발생시킨다. 다수의 전시축을 설정하여 축선 상에 전시품을 배열하며 축의 끝을 강조하는 기법은 사람들로 하여금 '다양한 각도'¹⁴⁾에서 '투시적 시각'¹⁵⁾으로 미술품을 보게 하는 특별한 전시환경을 조성하는데 이러한 방식은 뉴욕 스쿨 전시장 이후 마이어의 미술관을 구별짓는 전형적인 전시방법이 되었다. 뉴욕 스쿨 전시장에서는 전시축의 끝을 종결짓기 위해 원통형 공간이 디자인되었다. 전체 평면을 종으로 분할하는 네개의 통로 중 양 가장자리 두개의 통로는 원통형 공간의 중심에 배치된 조각작품에서 그 끝을 맺는다. 이중 간막이와 기둥열에 의해 정의되는 좁고 긴 통로는 천장으로 향하는 시선을 막아 축의 끝에 집중시킬 수 있도록 상부에 덮개를 갖고 있다.

사각형 그리드 상에 조직적으로 배치된 간막이는 불품없이 넓고 큰 공간을 미술품을 감상하기에 적합한 스케일의 공간으로 분할하여 주며 평면과 입체, 다양한 크기와 형태의 미술품에 어울리는 독특한 환경을 조성해 준다. 뿐만 아니라 '다양한 거리'¹⁶⁾와 각도에서 다양한 방식으로 미술품을 감상할 수 있도록 인도하는데

사람들은 전시된 미술품을 '거리를 두고 힐끗 볼 수'¹⁷⁾도, 가까이서 찬찬히 살펴볼 수도 있으며 때로는 전시통로 측면에 걸려 있는 회화작품을 투시적 시각에서 바라볼 수도, 간막이 벽 개구부에 의해 틀지어진 조각품을 정면에서 감상할 수도 있다. 주택의 이중벽에서 발전된 듯 한 이중 간막이는 이같이 다양한 조건에서 미술품을 감상하게 하며 동시에, 좁게 혹은 넓게, 사각형 모양으로 혹은 둥근 모양으로 둘러진 다양한 전시공간을 경험하게 한다.



<그림1> 뉴욕 스쿨 전시장 평면도

(그림 출처)

Joan Ockman, ed., Richard Meier/Architect,
(New York: Rizzoli International Publications, Inc., 1984)

3-2. 프랑크푸르트 공예미술관

주변 자연과 도로의 짜임으로부터, 부지 안의 역사적 건물로부터 건물배치와 동선축의 개념을 이끌어 낸 프랑크푸르트 공예미술관에는 마이어에 의해 발전된 다양한 설계방식이 망라되어 보여진다. 그리드를 활용한 건물배치와 축의 비틀, 램프와 브리지를 산책하며 건축물과 내외부공간을 조망하게 하는 수법, 고정된 건축요소로 공간을 창조하는 전시집기의 기용, 외부공간에 의미를 부여하는 조형적 구조물의 설치 등은 사람들로 하여금 독특한 환경에서 미술품을 감상하게 할 뿐 아니라 다양한 공간적 경험을 하게 한다.

마이어의 작품에서 프로그램과 주변의 환경, 지형, 전망, 수목 등은 언제나 우선적으로 고려되었으며 마이어는 이것들로부터 디자인의 실마리를 찾아 왔다. 북으로는 메인강 넘어 도심을 보며 남으로는 주거단지와 면한, 동서로 긴 공원부지의 동측에 위치하도록 정해진 미술관 설계에서 프로그램은 부지 안의 기존 빌라(Villa Metzler)가 '가능하다면 가장 의미있는 방식으로 전체 콘셉에 건축적으로 결합되도록'¹⁸⁾ 할 것과 부지 내 수목을 보존하여 공원의 분위기를 유지하도록 할 것을 요구하였다. 이와 같은 프로그램의 요구와 대지여건으로부터 마이어는 몇가지 중요한 설계개념을 발전시켰다. 남측 주거단지와 북측 도심 사이의 완충지역으로, 또한 두 지역을 잇는 연결장소로서 공원의 성격을 명확히 하는 것과 기존 빌라의 형태와 크기를 단위로 하는 그리드를 채택하여 건물의 배치와 평면구성에 적용하는 것, 완만하게 굽은 강둑의 곡선을 기준으로 진입축을 설정하는 것, 공원부지 내 남북과 동서방향의 동선축을 기존건물의 배치와 연결짓는 것 등은 그 대표적인 예가 되는데 부지 주변의 짜임과 부지 내 기존건물을 존중하는

14) _____, Richard Meier Museum für Kunsthandwerk Frankfurt am Main, p.13.

15) Loc. cit.

16) Loc. cit.

17) Loc. cit.

18) Ibid., p.15. 재인용.

이러한 설계개념은 프랑크푸르트 미술관을 주변환경이나 부지의 역사적 배경과 상관없이 독존한다는 모더니즘 건축에 대한 비판으로부터 자유롭게 한다.<그림2>

빌라 메츨러의 정사각형 평면을 남측과 서측 방향으로 네배 증식시킨 형식의 정사각형 그리드는 건물배치와 평면구성의 틀이 된다. 정사각형 그리드는 빌라의 형태와 크기를 단위로 증식되었을 뿐 아니라 빌라의 향을 그대로 답습하고 있다. 이 그리드는 이것과 함께 구성의 기초가 되는 동서방향의 동선축과 비스듬히 예각으로 만나게 되는데 이는 굽은 강을 보도록 배치된 빌라의 향이 동선축의 기준이 되는 서측의 다른 건물들의 향과 비교하여 조금 더 북측으로 돌려져 있기 때문이다. 미술관의 평면에서 정사각형 그리드가 엄격한 질서를 부여한다면 이것과는 틀어진 동선축은 정형의 틀을 부분적으로 파괴하며 변화를 유발하게 된다. 마이어는 전체 건물의 바깥쪽 네 모서리를 그리드에 맞추어 외측 윤곽이 정사각형 형태를 유지하게 하는 한편 내측 벽선은 그리드와는 비스듬히 만나는 동선축과 관계지움으로써 질서와 변화의 균형을 유지하고 있다. 마이어의 건물은 대체로 'L' 자형을 이루고 있으며 빌라의 얇은 넓이 만큼 거리를 두고 떨어져 있다. 'L' 자형 건물은 동선방향의 동선축과 내화된 정사각형 정원에 의해 3개의 작은 건물로 분절되게 되는데 빌라와 거리를 두고 건물을 배치하는 방식이나 자신의 건물을 작은 건물요소로 나누는 방식에는 빌라의 친근한 스케일을 보존하고 전체 공원의 분위기를 해치지 않겠다는 배려가 깔려 있다. 비틀어진 축에 의해 변화가 주도되는 프랑크푸르트 미술관에는 곡선벽의 사용이 절제되었으며 이같은 절제는 기존 빌라와 새 건물 사이의 형태적 조화로 이어진다. 그리드를 활용하는 구성방식은 불가피하게 구조를 기초로 하는 미스의 그리드를 생각하게 하는데 미스의 그리드가 주로 내부공간에서 질서를 유도하는 것과 비교하여 빌라의 평면을 단위로 하는 프랑크푸르트 미술관의 그리드는 외부공간에서 효력을 발휘한다.

층별 평면의 형태가 유사하며 램프 주위와 입구 홀 상부에 계획된 트여진 공간 외에 특별한 수직적 변화를 갖지 않는 프랑크푸르트 미술관의 단면은 마이어의 다른 건물 단면과 비교하여 단순한 구성을 보인다. 이처럼 단순한 단면구성에는 소요되는 공간을 밀도있게 배치하여 건물의 규모를 낮고 작게 유지하며 전체 미술관이 원래의 인간적인 척도감을 잃지 않게 하려는 마이어의 의도가 담겨져 있다. 마이어는 자신의 미술관 내부에 높고 넓게 트인 에이트리움을 두는 대신 건물에 의해 둘러진 내화된 정원을 계획함으로써 방문자들이 건축물 자체와 아늑한 정원을 조망할 수 있게 하였다. 사람들은 램프와 브리지, 미술품이 진열된 통로를 통과하며 포근하게 둘러진 옥외공간과 넓게 트인 공원, 역사적인 빌라 메츨러와 강 건너 도심을 보게 되는데 다양하게 펼쳐지는 외부의 경치와 차별한 실내의 미술품은 묘한 대조를 이루며 특별한 감동을 주게 된다.

수평과 수직, 또는 사선의 직선벽에 의해 한정되며 곡선벽의 사용이 절제된 프랑크푸르트 공예미술관의 내부공간은 다양한 형태를 갖는 전시집기에 의해 활기를 띠게 된다. '미술관이 보관하고 있는 물품을 영구전시하는 일을 우선적으로 성취하는 것' 19)을 전제로 한 프로그램은 가변적인 전시수단 보다는 건축적 요소로서

고정적으로 설치되는 전시수단을 요구하였다. 마이어는 뉴욕 스크 전시장에 사용하였던 이중 간막이를 기초로 자기류물 비롯한 다양한 공예품을 진열할 수 있는, 간막이를 접하는 유리집기를 발전시켰는데 그에 의해 디자인된 유리집기와 전시 스테이지는 단순하며 건조하기까지 한 미술관의 내부공간을 형태적으로나 내용적으로 풍요롭게 변화시켜 준다.<그림5> 프랑크푸르트 미술관에 사용된 다양한 크기, 다양한 모양의 전시집기는 구성요소로서, 기능적 요소로서, 또한 조형적 요소로서 복합적인 역할을 수행하게 된다. 첫째, 구성요소로서 커다란 사각형 공간을 분할하여 미술품을 감상하기에 편리한 스케일의 공간으로 나누어 줄 뿐 아니라 여러 개의 시선축을 발생시켜 전시의 효과를 높여 주며 둘째, 기능적 요소로서 크고 작은 공예품을 밀도있게 진열하되 예쁘게 틀지어 줄 뿐 아니라 시대별로, 형태별로 그룹지어 주기도 하며 셋째, 조형요소로서 형태없는 내부공간에 설치되어 형태를 창조한다. 흔히 니체와 유리선반, 스테이지를 결합한 형식을 취하는 전시집기는 이제까지 보아 왔던 집기와는 다른 독창적인 형태를 갖게 된다. 미술관의 실내에 설치된 다양한 전시집기와도 같이 옥외에 세워진 여러 모양의 독립적 구조물은 미술관의 외부공간에 형태와 의미를 부여한다.<그림4> 프랑크푸르트 미술관 옥외에 세워진 이같은 조형적 구조물은 크게 세 부류로 구분할 수 있는데 축의 시점과 종점, 교차점에 세워져 동선의 시작과 끝, 방향의 전환을 명확히 하기 위한 것과 미술관의 입구에 위치하여 그것의 경계를 명확히 하기 위한 것, 건축물에 의해 둘러진 소극적인 외부공간의 중심에 두어져 시각적 중심을 형성하기 위한 것으로 정리될 수 있겠다. 마이어는 또한 부지와 관련된 역사적 사실을 기억하게 하기 위한 상징물로서 '고딕 타워' 20)를 본뜬 구조물과 '조각기둥' 21)을 디자인하기도 하였는데 이러한 시도는 실시의 과정에서 무산되었다. 마이어의 작품에서 흔히 보아 기둥, 자립하는 벽의 형태로 디자인되는 독립적 구조물은 하중을 전달한다든지 내부공간을 두른다는지 하는 구조물 원래의 기능을 배제한 채 그것의 형태만을 분리하여 보도록 한다.

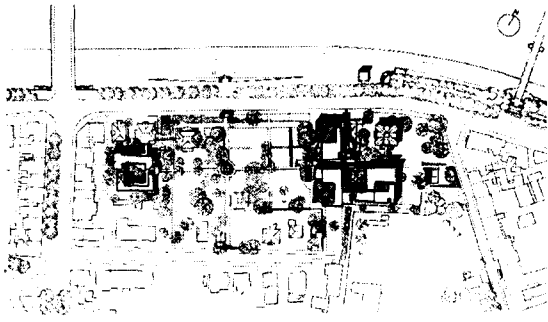
틀어진 축으로 인하여 복잡한 구성을 보이게 되는 프랑크푸르트 공예미술관에서 금속제 패널이 만드는 정사각형 그리드는 외관의 변화와 통일을 주도하는 기초적 요소가 된다. 마이어는 빌라 메츨러의 치수로부터 금속 패널의 크기를 이끌어 냄으로써 자신의 건물이 빌라와 관계맺도록 하였으며²²⁾ 금속 패널의 형태와 치수를 개구부 및 창틀의 형태와 치수를 정하는 단위로 사용함으로써 전체 입면이 변화가 주어진 통일된 입면이 되게 하였다. 그의 건물 입면에서 금속 패널의 치수, 1.1m×1.1m를 단위로 확대되거나 축소된 형식을 취하는 개구부와 창틀의 형태는 패널의 그리드와 함께 다양하면서도 일치감을 잃지 않는 패턴을 형성한다. 다양한 구성요소들을 하나로 묶어 주는 격자 패턴의 효력은 주출입구를 바라보는 정면의 구성에서 가장 잘 나타나는데 요철의 변화가 풍부하며 곡선벽이 사용된, 복잡한 주출입구측 정면은 유리면에 보여지는 규칙적인 정사각형 격자틀에 의해 질서와 일치감을 부여받고 있다. 프랑크푸르트 박물관 입면의 조직적인 정사각 그리드는 미스 건물 평면의 그리드가 입면으로까지 전이된 듯한 생각을 갖게 한다.

20) Ockman, Op. cit., p.270.

21) Loc. cit.

22) Loc. cit.

19) Ibid., p.13.

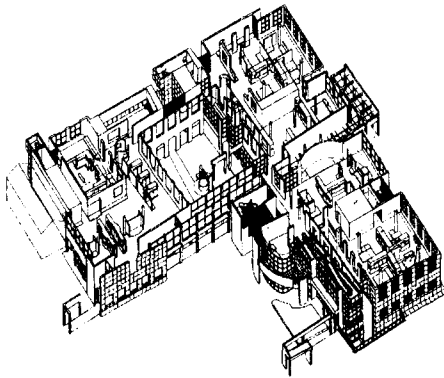


<그림2> 프랑크푸르트 공예미술관 배치도



<그림3> 입구측 정면

<그림4> 옥외구조물, 정면



<그림5> 프랑크푸르트 공예미술관 엑소노메트릭 2층 전시계획

(그림 출처)

그림 2.3: Richard Meier Museum für Kunsthandwerk Frankfurt am Main, (Berlin: Ernst, 1985)

그림 4.5: Lisa J. Green, ed., Richard Meier/Architect 2, (New York: Rizzoli International Publications, Inc., 1991)

3-3. 하이 미술관

프랭크 로이드 라이트의 구겐하임 미술관을 참조한 하이 미술관에는 역사적 건축을 보는 마이어의 시각이 반영되어 나타난다. 마이어는 건축의 문제를 해결하는 방편으로 역사적 건축물로부터 형태를 빌어 쓰기를 주저하지 않았다. 그는 역사적 형태를 참조할 때 하나의 메타포로 활용하였는데 하이 미술관의 설계에서 구겐하임 미술관의 에이트리움과 램프, 천창, 이들을 두르는 전시 등은 그의 설계의도에 따라, 프로그램의 요구에 맞추어 철저하게 분석되어지고 재구성되었다. 또한 하이 미술관에는 모더니즘의 방식과 언어들이 여전히 유효하게 적용되어 보여진다. 정연하게 배열된 기둥격자를 기초로 하는 평면구성, 구조와는 구별되는 투명한 유리파복, 기하학적 곡선에 의해 형태지어지는 실내공간, '건축적 산책로'²³⁾로서 램프 등 모더니즘의 방식과 언어는 사선의 축을

도입한다든지 정면에 층을 뚫고, 외부공간에 상징적인 구조물을 설치함 등 마이어에 의해 발전된 새로운 방식과 함께 사용되어 조형적으로 발전된 새로운 모습의 미술관을 탄생시켰다.

대지의 남동측 코너를 보도록 하며 동측 대지경계선으로부터 후퇴시켜 배치한 하이 미술관의 배치계획은 대지 내의 수목과 주변 도로의 교통체계, 건물의 향을 고려한 결과이다. 마이어는 주진입 도로가 되는 피치트리 스트리트로부터 미술관을 후퇴시켜 위치시킴으로써 대지 안의 수목을 보존할 뿐 아니라 도로에서 자신의 건물이 거리를 두고 더 잘 보여지도록 하였으며 도로에서 건물의 입구까지 다양한 건축적 사건을 전개할 수 있도록 공간을 확보하였다. 1/4원 곡면의 정면 유리벽과 직교하도록 계획된 진입 램프의 축은 마치 그의 초기주택, 호프만 주택(Hoffman House)의 진입통로 축과 같이 대지의 대각선 방향으로 그려져 전체 배치에 강한 긴장감을 조성한다.<그림6> 방문객들은 미술관의 중심부를 향하는 램프를 타고 오르는 동안 다양한 건축적 경험을 하게 되는데 정면과 같은 옥외구조물을 통과하는 가 하면 좌측으로, 굽은 지붕을 갖는 강당을 지나게 되며 우측으로는, 멀리 장로교회와 곡선벽에 의해 둘러진 리셉션 동을 보게된다. 사람들은 거대한 조각품과도 같은 건축물과 그것에 의해 짜여지는 다채로운 외부공간을 경험하게 되는 것이다. 정면을 두르는 넓은 유리면은 진입하는 사람들에게 건물의 외관은 물론 변화로운 내부공간의 모습까지도 드러내게 된다.

'7' 자 모양으로 꺾어진 전시공간과 그것의 양 날개 사이에 삽입된 1/4원 모양의 에이트리움은 마치 기둥격자로부터 생성되는 미스식 질서와 기하학적 곡선으로부터 구하여지는 꼬르뷔제식 형태를 결합시킨 모양인 듯 보여진다. 구조적 질서와 기하학적 형태를 합성시킨 듯 한 구성방식이 두 거장으로부터 계승된 것이라면 부채꼴 에이트리움의 중심을 향하도록 한 강당과 램프의 배치는 마이어 고유의 방식으로 볼 수 있다. 하이 미술관의 구성은 개인공간과 거실을 명확히 구분한 마이어의 주택과도 닮아있다. 수평과 수직의 간막이에 의해 나누어지는, 1층 높이의 전시공간을 주택의 사적 공간과 비교한다면 4층 높이로 높고 넓게 트인 에이트리움은 주택의 거실과 비교된다. 하이 미술관에서 기능적 공간, 전시공간과 조형적 공간, 에이트리움은 에이트리움을 들게 되어 있는 순환통로에 의해 조정된다. 이 순환통로와 긴 램프는 구겐하임 미술관의 순환 램프에서 영감을 받은 것으로 마이어는 수직 이동수단으로서의 램프의 기능과 전시통로로서 수평통로의 기능을 분리시키고 있다. 구겐하임 미술관의 '다이아그램'²⁴⁾을 참조하며 두 거장으로부터의 교훈과 이것에서부터 발전된 마이어식 방법이 함께 적용된 하이 미술관은 조형적으로 발전된 모더니즘 건축의 새 모습을 보여 주는 듯 하다.

하이 미술관의 단면의 특성은 에이트리움과 전시공간의 대비로 요약될 수 있겠다. 높고 넓게 트인 부채 모양의 조형적 공간과 낮고 작게 구분되는 사각형 모양의 기능적 공간의 대비로, 다양한 각도로 유입되는 자연광이 충만한, 활기찬 공간과 인공조명에 의해 조절되는 차분한 공간의 대비로 설명될 수 있겠는데 마이어는 미술품과 함께 건축적 공간을 감상하도록 한다는 새로운 개념의

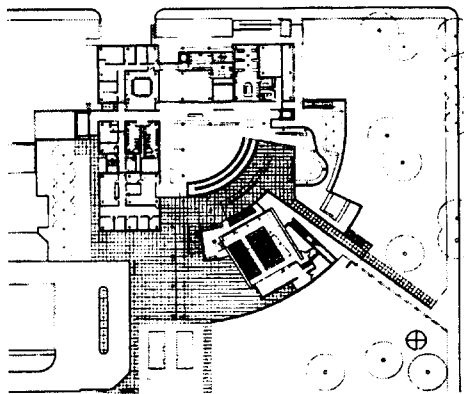
23) 정금화, Le Corbusier의 주거디자인요소에 관한 연구/Villa Savoye를 중심으로, (석사학위논문, 홍익대학교 환경대학원, 1998), p.46.

24) Ockman, Op. cit., p.297.

미술관을 설계하기 위하여 공간적 대비를 효과적으로 활용하고 있다. 하이 미술관에서 에이트리움은 볼륨의 형태와 크기로서, 또한 유리벽과 천창, 조그맣게 절개된 고창에 의해 유입되는 빛의 연출로써 방문자로 하여금 건축적으로 연출된 조형적 공간을 체험하게 한다. 에이트리움에 형태를 부여하는 요소로 유리벽을 따라 도는 긴 램프를 빼놓을 수 없다. 에이트리움에 활력을 불어넣는 램프는 순환통로와 함께 건축적 산책로가 된다. 사람들은 램프를 오르내리며, 통로를 따라 돌며 건축적으로 해결된 미술관의 내와 외부공간을 조망할 뿐 아니라 특별한 방식으로 미술품을 감상하게 되는데 '다른 층에서 다른 각도와 다른 거리에서' 25) 전시된 미술품을 반복해서 보게 되는 새로운 경험을 하게 된다.<그림 7>

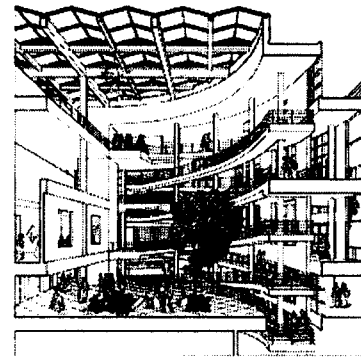
조직적으로 배치된 간막이와 전시집기에 의해 친근한 스케일의 공간으로 나뉘어지는 하이 미술관의 전시공간은 뉴욕 스쿨 전시장의 전시개념을 기초로 하고 있다. 수직과 수평으로 밀도있게 배치된 간막이와 전시집기는 뉴욕 스쿨 전시장에서 이 중 간막이와도 같이 여러개의 전시중심을 형성할 뿐 아니라 여러개의 전시축을 발생시켜 관람객들이 '다각적인 시점' 26)에서 투시적 시각으로 미술품을 감상할 수 있게 한다. 벽과 집기를 절개한 사각형 개구부에 의해 틀어지는 크고 작은 미술품은 저마다 최적의 환경에서 보여질 수 있도록 배려되었는데 마이어는 이와 같은 전시환경을 조성하기 위하여 미술품 하나하나의 크기와 형태, 색상까지도 반영하는 치밀함을 보여 주었다. 뉴욕 스쿨 전시장에서 회화와 조각작품에 배경이 되어 주던 간막이 벽이 하이 미술관에서는 작은 조각품이나 공예품을 진열하기 위한 전시집기로 발전된 것이다.

프랑크푸르트 공예미술관에서와 같이 하이 미술관의 금속제 패널의 형태와 크기는 전체 입면을 통일되어 보이도록 한다. '7' 자형 전시공간과 1/4원 형태의 에이트리움이 합성된 모양의 본 건물, 피아노 곡선이 적용된 리셉션 공간, 곡면 지붕이 기용된 강당 등 크고 작은 건물요소로 구성되어 복잡한 외관을 갖는 하이 미술관은 마이어 전형의 금속 패널이 그리는 정사각형 패턴에 의해 하나의 건물로 묶여지게 된다. 언제나 그러하였 듯이 금속 패널의 규격은 개구부와 창틀의 형태와 크기를 정하는 단위로 활용되었으며 개구부와 창틀의 크기와 형태의 변화는 조직적인 그리드 체계 안에서 절제된 변화를 유발한다.



25) Loc. cit.
26) Ibid., p.311.

<그림6> 하이 미술관 입구층 평면도



<그림7> 하이 미술관 실내 투시도, 에이트리움

(그림 출처)

그림 6: Joan Ockman, ed., Richard Meier/Architect, (New York: Rizzoli International Publications, Inc., 1984)

그림 7: __, Richard Meier Museum für Kunsthandwerk Frankfurt am Main, (Berlin: Ernst, 1985)

3-4. 바르셀로나 현대미술관

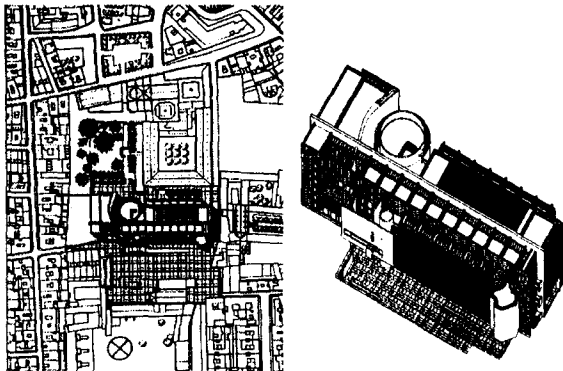
역사적 도시의 짜임에 순응하며 동시에 현대건물로서 시대성을 잘 표현하고 있는 바르셀로나 현대미술관에서는 모더니즘 건축의 단순한 아름다움과 마이어 건축의 풍요로움이 함께 보여지는 듯하다. 다양한 형태요소를 수용하면서도 품위를 잃지 않는 미술관의 외벽에는 백색 알루미늄 패널이 사용되었다. 마이어는 한낮의 태양광선을 차단하기 위하여 루버 차양을 기용하였는데 가로로 긴 차양은 건물의 수평성을 강조해 준다. 사각상자와 원통 모양의 건물요소와 자유분방한 곡선벽에 의해 정의되는 건물요소가 조화를 이루는 바르셀로나 미술관에는 그리드의 질서로부터, 기하학적 질서로부터 단계적인 이탈의 과정이 보여진다.

바르셀로나 현대미술관 설계에서 부지 주변의 복잡한 짜임과 조화되도록 건물을 배치하는 일은 무엇보다도 중요한 일이었다. 마이어는 '미로와도 같은' 27) 주변 골목길의 특성을 설계에 반영함으로써 자신의 미술관이 옛 도시의 짜임에 적응하도록 하였다. 미로와 같이 복잡한 골목길의 특성은 조각 갤러리와 본 건물 사이에 계획된 굽어진 통로에 반영되었는데 후원과 전면 광장을 잇는 이 통로는 주변 골목과 연결되어 도로와 만나게 된다.<그림 8,10> 미술관과 그것을 둘러싼 도시환경의 관계는 건물의 얇은 모양이나 입면의 복잡함에서도 찾아진다. 3층 높이로 낮게 깔린 건물의 형세는 옛 도시의 정감있는 스케일을 손상치 않으며, 남측 입면의 복잡한 구성은 도시의 복잡한 짜임을 투영하고 있다.

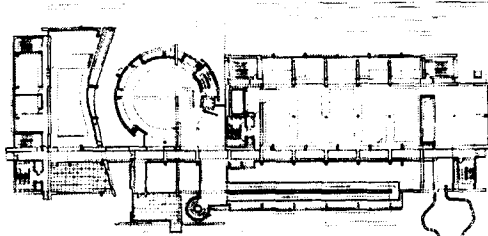
바르셀로나 미술관은 마이어 건축의 형태발전을 한눈에 보여 주는 듯하다. 격자틀을 형성하는 질서정연한 기둥, 커다란 사각상자형 갤러리, 실내를 훤히 들여다보게 하는 정면의 유리피복이 미스 건축의 질서와 투명성을 계승한다면 리셉션 영역과 돌음계단에 적용된 크고 작은 원형 벽, 사선의 긴 램프는 꼬르뷔제의 건축 언어를 계승하고 있다 하겠다. 이들 구성요소와 비교하여 조각 갤러리에 적용된 완만하게 굽은 곡선벽과 정면 벽을 뚫고 들쭉한

27) Lisa J. Green, ed., Richard Meier/Architect 2, (New York: Rizzoli International Publications, Inc., 1991), p.271.

건물요소의 자유로운 곡선벽은 마이어의 형태요소로 구별될 수 있었는데 마이어는 그의 건물에 자유로운 곡선벽을 도입함으로써 미시식 그리드의 질서에서, 또한 꼬르뷔제식 기하학적 질서에서 벗어난 발전된, 보다 자유로운 형태의 세계로 나아가고 있다.<그림10> 바르셀로나 미술관은 크게 조각 갤러리와 원형 리셉션 공간, 3층 높이로 트인 램프 홀, 뉴욕 스톨 전시장을 연상케 하는 커다란 상자 모양의 주 갤러리로 구성되며 사람들은 미술관 안에서 다양한 형태와 크기, 다양한 높이의 공간을 만나게 된다. 밖으로는 옛 건물로 둘러진 광장을 보며 안으로는 주 갤러리를 보도록 의도된 램프와 램프 홀의 형식은 프랑크푸르트 공예미술관의 그것과 유사하며 본 건물로부터 떨어져 있는 조각 갤러리는 2층 브리지에 의해 연결되도록 되어 있다.



<그림8> 바르셀로나 현대 미술관 <그림9>엑소노메트릭, 외관 배치도



<그림10> 바르셀로나 현대 미술관 1층 평면도

(그림 출처)

그림 8,10: Lisa J. Green, ed., Richard Meier/Architect 2, (New York: Rizzoli International Publications, Inc., 1991)
그림 9: Werner Blaser, Richard Meier/Details, (Boston: Birkhäuser, 1996)

바르셀로나 미술관의 특성은 다양한 형태요소들이 만나 조화로운 전체를 이루는 외관 모습에서 가장 뚜렷하게 보여진다. 외관의 특성은 다음과 같이 형태요소의 관점에서, 층이 두어진 입면의 관점에서, 외부 마감재와 표면 패턴의 관점에서 설명되어질 수 있겠다. 첫째, 주 갤러리의 사각상자형 건물요소와 크고 작은 원통형 건물요소, 자유분방한 곡선벽에 의해 정의되는 건물요소 등은 '전체 건물의 길이를 따라 세워진' 28) 이중의 벽을 공통적 배경으로 균형있게 배치되어 있다. 둘째, 마이어는 정면에 요철의 층

28) Werner Blaser, Richard Meier/Details, (Boston: Birkhäuser, 1996), p.82.

을 두어 입체적 변화를 구하였는데 출입구 상부, 스크린 벽을 뚫고 나온 난간벽을 시작으로, 스크린 벽, 램프 홀의 유리피복, 정면의 전체 길이를 따르는 알루미늄 패널 벽, 이것에서부터 뒤로 물러서 있는 연결통로의 유리면은 여러 겹의 층을 형성하며 복잡한 정면을 구성한다. 세제, 백색 알루미늄 패널이 만드는 정사각형 격자 패턴과 차양에 의해 길이가 강조된 유리피복의 사각형 패턴, 입구 및 연결통로 유리면에 보여지는 구성 작품과도 같은 창틀 패턴은 미술관의 정면에 변화를 동반하는 리듬을 부여하고 있다.<그림9>

4. 마이어 미술관의 특성

마이어 미술관의 특성은 다음과 같이 두가지 측면으로 정리해볼 수 있겠다. 첫째, 외관과 배치의 측면에서, 사각상자형과 원통형, 부분원의 곡선벽과 자유로운 곡선벽 등 다양한 형태요소가 조화된 미술관은 형태적으로 복잡한 외관을 갖게 되며 방사선 상의 건물요소배치나 사선축의 도입을 통해 긴장감과 변화를 부여받게 된다. 뿐만 아니라 부지를 둘러싼 도로의 짜임과 기존건물을 존중하는 설계방식에 힘입어 주변과 조화를 이루게 된다. 둘째, 실내 공간과 전시계획의 측면에서, 전시실과 시각적으로 연결된 램프 및 램프 홀, 여러 형식의 전시수단이 결합된 전시집기를 효율적으로 활용함으로써 다양한 거리와 각도에서 미술품을 감상할 수 있게 하며 변화있는 공간을 체험하게 한다. 3장의 분석을 토대로 정리한 마이어 미술관의 특성은 뒤 페이지의 표와 같다.

5. 결론

이제까지 살펴본 바와 같이 마이어는 모더니즘의 설계개념을 기초로 자신의 방식과 언어를 더하여 기능적으로나 조형적으로 흠잡을 데 없는 자신의 미술관을 발전시켜 왔다. 그의 미술관은 전시공간으로서 미술품을 효과적으로 전시하고 있을 뿐 아니라 문화공간으로서 방문자에게 건축예술을 경험하게 하는 역할을 충실히 수행하고 있다.

기능적으로나 조형적으로 만족할 수 있는 미술관을 설계하기 위하여 마이어는 미스와 꼬르뷔제로부터 이어받은 설계방식을 적절히 활용하였다. 구조격자를 기초로하는 사각형공간은 전시공간을 위하여 역할을 하도록 하는 한편 원과 부분원의 곡선을 활용하는 기하학적 형태요소는 조형적 공간을 위하여 사용함으로써 두 거장의 언어를 지혜롭게 조화시켰다. 그밖에 일광이 충분한 높고 넓은 에이트리움과 일광이 제한된 낮고 작은 전시공간의 단면적 대비, 램프와 브리지를 활용하는 건축적 산책, 구조와 분리된 넓은 면의 유리피복 등 모더니즘 설계개념의 적용은 마이어의 미술관을 형태적으로 풍요롭게 하며 활기넘치게 한다.

거장들로부터 계승된 이같은 설계개념과 비교하여 마이어에 의해 발전된 설계방식과 언어는 미술관의 배치와 전시계획, 외관의 구성에 적용되어 독창성을 발휘하고 있다. 축의 비틀이나 사선 축의 도입은 배치계획 상 변화를 유발할 뿐 아니라 전환의 효과를 가져다 주었으며 독립적 옥외구조물과 주택의 이중벽을 결합시킨 듯한 형식의 전시집기의 배치는 전시공간을 풍요롭게 할 뿐 아니라 다수의 전시중심과 전시축을 형성하여 독특한 시각에서 미술품을 감상하게 하였다. 또한 다양한 형태요소가 함께 보여지는 미술관의 외관은 정면에 두어진 여러 층의 면요소에 의해 더욱 복

<표1> 마이어 미술관의 특성

박물관	항목	설계방식, 형태요소	효과	박물관	항목	설계방식, 형태요소	효과	
뉴욕 스크립스 전시장	전시계획	· 이중 간막이의 개발과 도입. · 전시통로의 적극적인 활용.	· 다수의 전시중심과 전시축 형성, 다양한 각도에서 투시적 시각으로 미술품을 감상케 함.	하이 미술관	평면 및 단면계획	· 구조격자를 기초로하는 시각상자형 전시공간과 1/4원, 부채꼴 에이트리움이 결합한 형식의 평면, 피아노 곡선 기용.	· 미스의 구조적 질서와 꼬르뷔제의 형태요소를 결합하여 질서를 유지하며 형태를 부여함.	
		· 간막이와 통로를 활용한 수직, 수평의 정연한 공간분할.	· 시각형 그리드를 발생시켜 전시계획에 질서를 부여함.			· 에이트리움의 중심을 향하는 옥외 램프와 강당.	· 엄격한 시각형 형태와 절제된 기하학적 형태가 합성된 미술관 평면에 변화와 활력을 부여함.	
· 주변 자연과 도로의 짜임으로부터, 기존 건물의 배치로부터 동선 축을 이끌어냄.	· 주변 환경과 관계맺는 조화로운 배치.	· 에이트리움과 전시공간의 공간적 대비.	· 높고 넓게 트인, 자연광이 충만한 조형적 공간과 간막이에 의해 구분되는, 1층높이의 기능적 공간의 대비효과.					
프랑크푸르트 공예 미술관	배치계획	· 빌라 메슬러의 평면을 단위로하는 정사각형 그리드를 활용, 자신의 미술관을 배치함.	· 부지의 역사성을 고려한 배치. 빌라의 친밀한 스케일 유지.		바르셀로나 현대 미술관	전시계획	· 수직과 수평방향으로 정연하게 배치된 전시 집기.	· 시각형 전시공간을 분할하여 여러개의 전시중심과 전시축을 형성, 다양한 시점에서 투시적 시각으로 미술품을 감상케 함.
		· 그리드와 비스듬히 만나는 틀어진 축 도입.	· 배치계획에 변화와 긴장감을 부여함.				· 곡면 유리벽을 따라 굽은 램프, 에이트리움을 도는 순환통로.	· 건축적 산책로로서 건축물과 내, 외부공간을 조망하게 하며 전시통로로서 다양한 거리와 각도에서 미술품을 반복해 보도록 함.
		· 건물의 높이를 낮게 유지하며 전체 미술관을 작은 건물요소로 분절.	· 빌라 메슬러의 친근한 스케일을 보존.				입면계획	· 금속 패널의 정사각형 그리드 패턴.
	· 평면계획 상 질서와 변화의 균형을 유지.	· 건물의 규모를 낮고 작게 제한, 내화된 정원은 실내 에이트리움과 같은 역할을 함.	배치계획			· 부지주변 복잡한 골목길의 특성을 배치계획에 반영.		· 미술관이 옛 도시의 짜임에 적응도록 함.
	· 정사각형 그리드와 틀어진 축을 기초로하는 평면구성.	· 건물의 규모를 낮고 작게 제한, 내화된 정원은 실내 에이트리움과 같은 역할을 함.				· 미술관의 크기와 모양을 낮고 길게 유지.		· 옛 도시의 정감있는 스케일을 보존.
	평면 및 단면계획	· 밀도있는 공간배치, 내화된 정원의 도입.				· 건물의 규모를 낮고 작게 제한, 내화된 정원은 실내 에이트리움과 같은 역할을 함.	· 건축적 산책로가 될 뿐 아니라 다른 높이에서, 거리를 두고 미술품을 감상하게 함.	평면 및 단면계획
· 수직으로 높게 트인 램프 홀과 사선의 긴 램프, 건물요소를 연결하는 브리지.		· 공간적 산책로가 될 뿐 아니라 다른 높이에서, 거리를 두고 미술품을 감상하게 함.	외관, 입면계획		· 3층 높이로 높게 트인 램프 홀, 사선의 긴 램프.	· 건축적 산책로로서, 전시 통로로서 밖으로 옛 건물로 둘러친 광장과 안으로 미술품을 감상케 함.		
· 간막이와 유리선반, 나체와 스테이지 등을 결합한 조형적인 전시 집기의 도입.		· 다양한 각도와 거리에서 미술품을 감상할 수 있게 함.			· 사각상자형 갤러리, 원통모양의 건물요소, 자유분방한 곡선벽.	· 다양한 형태요소가 모여 조화로운 전체를 형성.		
전시계획	· 사선의 긴 램프, 브리지를 포함한 전시통로의 활용.	· 다양한 각도와 거리에서 미술품을 감상할 수 있게 함.			· 정면에 요철의 층을 둠, 곡선벽의 제한적 사용.	· 정면에 요철의 층을 둠.	· 입체적 변화가 부여된 3차원적 입면구성.	
	· 조형적 옥외구조물의 설치.	· 동선축의 시작과 끝, 축의 교차를 명확히 하는 조형물로서, 외부공간에 시각적 중심을 형성하며 경계를 분명히 하는 조형물로서 역할을 함.	배치계획	· 주 진입로로부터 거리를 두고 미술관을 배치함.	· 대지 내 수목 보존, 다양한 건축적 사건을 전개할 공간을 확보함.	· 정면에 변화를 수반하는 리듬감을 부여함.		
	· 빌라 메슬러의 폭과 높이로부터 금속 패널의 치수를 이끌어냄, 금속 패널 치수를 기초 단위로 하는 정사각형 그리드 패턴의 적용.	· 자신의 건물을 빌라 메슬러와 관계지음. 전체 미술관 외관에 통일성을 가져다 줌.		· 미술관 중심을 향하는 사선의 진입축 적용.	· 배치계획 상 변화와 긴장감 조성.			

잡한 형태를 갖게 되며 금속 패널의 조직적인 사각형 그리드 패턴에 의해 통일감을 부여받게 된다.

3장의 미술관 분석을 통해 알 수 있었던이 마이어는 선배들의 설계방식과 언어를 습득하는 일에 게으르지 않았으며 그것들을 발판으로 새로운 가능성에 도전해 왔다. 그의 건축을 돌아볼 때, 기존의 질서와 형태를 뒤로하고 새로운 방법과 언어를 찾아 다시 출발하는 이탈의 여정은 이같은 정신을 잘 설명해 준다. 형태를 위한 형태를 구하기 보다는 프로그램과 대지 주변의 문제를 해결할 수 있는 합리적 형태를 찾고자 노력하며 옛 것을 익히고 새로운 세계를 개척해 나아가는 마이어의 진지한 작업태도는 감각적 언어에 지나치게 민감한 건축가와 실내건축가에게 묵시의 교훈을 주는 듯 하다.

참고문헌

- Blaser, Werner: Richard Meier/Details, Boston, Birkhäuser, 1996
- Green, Lisa J. ed.: Richard Meier/Buildings and Projects 1979-1989, London, Academy Editions, 1990
- Green, Lisa J. ed.: Richard Meier/Architect 2, New York, Rizzoli International Publications, Inc., 1991
- Jodidio, Philip: Richard Meier, Köln, Benedikt Taschen Verlag, 1995
- Ockman, Joan ed.: Richard Meier/Architect, New York, Fizzoli International Publications, Inc., 1984
- _____: Richard Meier Museum für Kunsthandwerk Frankfurt am Main, Berlin, Ernst, 1985
- Black, Peter, 윤정섭 역: 현대건축의 거장/미이스 반 데어 로에, 서울, 건우사, 1989
- Blaser, Werner, 송춘식 역: 미스 반 데어 로에, 서울, 대우출판사, 1983
- Boesiger, W. and Stonorow, O., ed., 르 꼬르부지에 작품연구회 편역: Le Corbusier, 8 Vols. 서울, 집문사, 1991
- Fleig, Karl ed., 송춘식 역: 알바 알토, 서울, 대우출판사, 1983
- Moos, Stanislaus Von, 최창길·예명해 역: 르 꼬르뷔제의생애/건축의 신화, 서울, 기문당, 1989
- 김용립: 리차드 마이어의 주거공간에 관한 연구, 실내디자인, 제13호, pp.78~88, 1997. 12
- 정금화: Le Corbusier의 주거 디자인요소에 관한 연구/Villa Savoye를 중심으로, 석사학위논문, 홍익대학교 환경대학원, 1988