

# 學校給食의 現況과 效率的인 運營方案에 관한 研究

- 제주도내 초·중·고등학교를 중심으로 -

강 다 원  
(제주관광대학 외식산업과 교수)

< 목 차 >

<p>I. 序論</p> <p>1. 問題의 제기</p> <p>2. 研究의 目的 및 方法</p> <p>II. 學校給食의 역사적 배경과 현황</p> <p>1. 學校給食의 의의와 변천과정</p> <p>2. 學校給食의 종류</p> <p>3. 學校給食의 운영</p> <p>4. 學校給食 실시 현황</p>	<p>III. 제주도내 學校給食의 現況 및 運營實態</p> <p>1. 제주도 지역의 학교급식 실시 현황</p> <p>2. 타 시·도와 비교한 학교급식 운영 실태</p> <p>IV. 學校給食의 效率的인 개선방안</p> <p>1. 학교급식 발전을 위한 일반적 제언</p> <p>2. 운영·관리적 측면에서의 개선방안</p> <p>V. 結論</p> <p>參考文獻</p>
---	--

## I. 序論

### 1. 問題의 제기

1970년대 이후의 급속한 경제 발전과 더불어 소위 '보리고개'로 불려지던 식량 부족 현상은 상당부분 해소될 수 있었다. 특히 1986년 아시안게임과 1988년 서울올림픽을 거치면서 우리나라 식생활문화는 의·식·주라는 3대 생활 기본양식 중에서 가장 많은 변화를 겪게 되었다. 이러한 측면에서 볼 때 경제의 급속한 성장에 따른 소득증대와 산업구조의 발달, 그리고 한국 사회의 세계화·개방화 추세에 힘입어 식생활 양식은 크게 변화되었으며 질적으로도 대폭 향상될 수 있었다.

식생활의 개선과 건강의 향상을 위해 특정 다수인에게 지속적으로 식사를 공급하는 행위를 단체급식이라고 규정할 수 있는 바, 이러한 단체급식의 의의는 “능률적이고 합리적인 급식관리로 각자가 도시락을 들고 다니지 않아도 집에서 하는 식사와 똑같은 식사를 제공받을 수 있도록 해야 한다”<sup>1)</sup>는 것이다. 단체급식을 학교 차원에서 도입 실시하게 되는 경우를

학교급식이라 할 수 있다. 이를 통해 가정에서의 식사와 연계시켜 아동의 성장 발육에 필요한 영양을 보다 합리적으로 공급함으로써 심신의 균형있는 발달을 도모하고 편식을 교정해주는 효과를 기대할 수 있다. 또한 학교급식은 단체적인 직접 체험을 통하여 건전한 식습관을 익히게 해 줄 뿐만 아니라 서로간의 협동심을 고양시키고 올바른 식사 예절과 식사 태도를 익히게 하는 등 전인적인 산 교육의 장으로도 활용될 수 있다.

학교급식을 실시함으로써 식품구성 측면에서도 다섯가지 기초식품군을 중심으로 하여 학생들의 나이에 맞는 기준 영양권장량을 적용시킬 수 있을 것이다. 장차 이 나라의 주역으로서 2000년대를 이끌어 나갈 어린이·청소년들에게 영양면에서 우수하고 다양하고도 규칙적인 식사를 제공한다는 것은 이들에게 건강한 체력과 건전한 정신을 함양시키는 계기가 될 수 있는 만큼 대단한 중요성을 지닌다고 할 수 있다. 이러한 중요한 의미를 내포하고 있는 학교급식을 보다 성공적으로 발전시켜 나가기 위해서는 실제 운영되고 있는 현황과 그에 따른 문제점을 정확하게 분석하고, 이를 토대로 효율적인 개선방안을 지속적으로 모색해야만 할 것이다.

우리나라 학교급식은 1953년 외부 지원에 의한 구호 급식으로부터 시작되었고, 그 이후 많은 제도적 발전을 거듭하여 현재는 초등학교는 물론 중·고등학교로까지 확산 실시되고 있다. 그러나, 교육부 통계에 따르면 초등학교에서의 급식은 전국적으로 실시되고 있지만, 중·고등학교의 경우는 아직도 그 비율이 극히 저조하여 전체의 30~35% 정도에 그치고 있는 실정이다. 이러한 전국적인 추세와는 달리 본 연구의 주요 대상지역인 제주도의 경우, 1974년 어도초등학교를 필두로 하여 시작된 학교급식이 1994년에 이르러서는 모든 초등학교에서 시행되고 있으며, 1999년 현재에는 도내의 거의 모든 중·고등학교에서도 실시되고 있다. 이는 타 시·도와 비교해 볼 때 상당히 빠른 속도로 학교급식이 확산되었음을 단적으로 보여주고 있으며, 또한 그 운영면에서도 상당히 성공한 사례로 평가받고 있다. 따라서 제주도 지역에서 시행되고 있는 학교급식 운영실태에 대한 분석을 통해 보다 효율적인 개선방안을 모색한다는 것은 타 지역 학교들의 급식 실시에 일련의 방향성을 제시할 수 있게 될 것이다.

## 2. 研究의 目的 및 方法

본 연구는 점차 확대 시행되고 있는 학교급식의 현황을 살펴보고, 효율적인 운영·관리를 위한 개선점을 모색하여 이용자의 満足度を 높일 수 있도록 하는 데 연구목적을 두고 있다. 연구의 객관적 타당성을 제고하기 위해 각종 문헌과 정부 통계자료 등을 이용하게 되는 본 연구는 학교급식의 역사적 배경과 전국의 학교급식 현황을 먼저 살펴 본 후, 제주도 지역의 각급 학교에서 시행되고 있는 학교급식의 현황과 운영실태를 분석하게 된다. 이러한 분석을 토대로 학교급식의 바람직한 발전방향을 제시하고 운영·관리적인 측면에서의 효율적인 개선 방안도 함께 모색하고자 한다.

1) 임효진(외 2인 공저), 「단체 급식 관리」, 서울, 지구문화사, 1998, p. 16.

## II. 學校給食의 역사적 배경과 현황

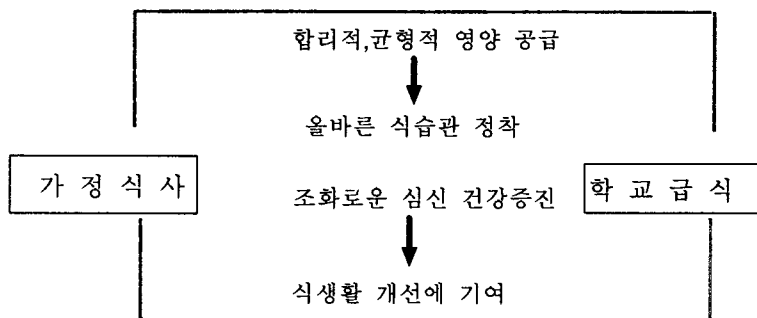
### 1. 學校給食의 의의와 變遷過程

건강상태를 좌우하는 식습관은 유아기에서 출발하여 초등학교, 중·고등학교 시기에 걸쳐 대부분 형성된다. 따라서 이 기간 동안의 식습관 및 제공되는 식사내용은 장차 개인적 건강상태는 물론 더 나아가 국민보건 증진에 지대한 영향을 미치게 되므로, 가능한 한 일찍부터 올바른 식습관을 익히고 이를 생활화한다는 것은 매우 중요하다. 이러한 점을 고려할 때, 전국적으로 확산 실시되고 있는 학교급식의 의의를 재조명하고, 우리나라에서 학교급식을 시행하게 된 배경과 그 변천과정을 우선 간략히 살펴보는 것이 필요하다.

#### 1) 學校給食의 의의와 실시 배경

학교교육의 일환으로 실시되고 있는 학교급식은 성장기 학생의 신체 발달에 필요한 영양을 적절히 공급함으로써 심신의 조화로운 발달을 도모하고, 궁극적으로는 국민 식생활 개선에 기여할 수 있도록 한다는 데에서 그 일차적 의의를 찾을 수 있다. 또한 아동들의 편식을 교정하고 올바른 식사태도와 식습관을 익히도록 하는 등 합리적인 식생활의 실천을 통한 생활태도 학습의 장으로도 활용될 수 있으며, 학부모의 급식활동 참여 및 지역사회와의 협력 강화로 식생활 개선에 기여하게 될 뿐만 아니라 식량의 생산과 소비 및 국민 건강에 대한 관심도를 제고시킬 수 있게 될 것이다. 이러한 학교급식의 의의를 도식화하면 아래 <그림 1>로 나타낼 수 있다.

<그림 1> 학교급식의 의의



대부분 선진국들에서의 학교급식은 아동들의 정상적인 발육과 건강증진을 위해 19세기 말부터 국가적 차원의 지원을 받으면서 실시되었다. 일부 유럽국가에서는 교육의 중요성에

대한 사회적 관심이 높아지면서 아동들의 학교출석을 유인하기 위한 목적으로 낮은 가격의 학교급식을 시행하기도 하였다. 특히 1889년부터 학교급식을 시작한 영국은 1944년에 학교급식법을 제정하여 우유 및 식사를 제공하도록 의무화시켰으며, 1970년부터는 완전한 학교급식을 실시하고 있다.

선진국의 경우 학교급식이 초등학교의 학생들을 대상으로 해서 실시된 것과는 달리, 우리나라에서는 고등교육기관의 기숙사 급식으로부터 시작되었다. 1894년 성균관의 유생들에게 국가적 차원에서 식사를 제공했던 것이 그 시초가 되며, 그 다음으로는 1908년 이화학당의 전교생이 기숙사 생활을 하게 되면서 사감선생들의 지도하에 학생들이 자치적으로 음식을 준비했던 경우를 들 수 있다. 1967년에는 서울대학교 농과대학에서 500여명을 수용할 수 있는 현대식 시설의 식당과 주방을 갖춘 기숙사를 세우고 단체급식을 실시하였다. 그 후 많은 대학교에서 기숙사를 갖추고 학생들이 단체생활을 하게 됨에 따라 기숙사에서는 당연히 학생들에게 식사를 제공하게 되었다.

다른 한편 고등교육기관이 아닌 초·중·고등학교에서 학교급식이 실시된 유래를 살펴보면, 이것은 해방과 6·25전쟁 이후의 시대적 상황과 밀접한 관계에 놓여 있음을 알 수 있다. 1945년 해방을 맞은 후 국가경제가 극도로 궁핍한 상황속에서 비록 비정기적이긴 했지만 초등학교 학생들을 대상으로 가루우유를 끓여주거나 코코아 등을 섞어 마시도록 해주는 등 부분적인 급식이 시작되었다. 6·25전쟁 이후에는 주로 전쟁고아나 극빈 아동에 대한 구호책의 일환으로 1953년부터 약 20여 년간 가루우유나 옥수수빵 등을 제공하였는데, 이러한 급식 제공은 유니세프(UNICEF), 케어(CARE), 유세이드(USAID) 등의 국제기구로부터 원조받은 농축산물을 토대로 실시한 것이다.<sup>2)</sup>

이처럼 초창기의 학교급식이 아동구호 차원에서 이루어졌던 반면, 1970년대 이후의 경제발전과 사회 전반에 걸친 생활양식의 변화에 힘입어 대부분 도시지역 초등학교의 경우에는 학부모가 부담하는 유상급식제가 도입되었고, 농촌소재 초등학교에서는 자활급식제를 채택하는 등 다양한 형태의 학교급식이 이루어졌다. 1978년에는 급식시범학교를 지정하게 되었으며, 초등학교의 급식시설 확충을 위해 정부차원에서도 재정적 지원을 지속적이고도 대폭적으로 강화시키게 되었다. 이러한 지원에 힘입어 초등학교들은 급식에 필요한 기본 조리시설을 갖추 수 있었고, 영양사를 채용함으로써 완전한 영양급식이 가능할 수 있도록 하였다.

## 2) 學校給食의 變遷過程

학교급식은 성장기 아동들의 발육과 건강을 증진시키기 위한 제도인 만큼 국가적인 차원에서 지원을 필요로 하게 되며, 선진국에서는 일찍부터 이러한 지원이 정착되었다.

미국의 경우 1938년 잉여농산물을 학교급식용으로 무상배급하도록 하는 농업법을 제정하였으며, 1946년 공포된 학교급식연방법에서는 학교급식을 국가안전 보장의 일환으로 규정하고 있다. 이처럼 학교급식제도가 법제화됨에 따라 대부분의 학생들은 식품구성 측면에서 신체발달에 필

2) 김 혜영, 「최신 단체급식」, 서울, 효일문화사, 1999, p. 21.

요한 영양이 잘 갖추어진 우수한 식사를 학교 급식을 통하여 제공받을 수 있게 되었다.

일본에서는 2차 세계대전 직후인 1946년부터 학교급식을 시작하였고, 1954년에는 학교급식법을 제정하여 전체 초등학생의 90% 이상이 급식 혜택을 받도록 하였으며, 이러한 학교급식의 확산 실시는 일본 학생들의 체력향상에 크게 기여한 것으로 평가된다.

우리나라 경우는 여타 선진국들에 비해 상당히 늦게 학교급식을 시작하였을 뿐만 아니라 그 동기 또한 극빈 아동에 대한 구호 차원이었던 만큼, 학교급식의 본질적인 의미에서 볼 때 이미 상당한 문제점을 안고서 실시되었다고 할 수 있다. 이처럼 실시 초기부터 재정적 지원 기반을 마련하지 못한 채 출발한 우리나라에서의 학교급식제도는 그 후 점차적으로 이 제도의 중요성이 부각되면서 제도화되고 확대 실시되었다. 학교급식의 변천과정을 크게 구분하면, 외부지원에 의한 구호급식기, 외부지원중단 이후의 자립급식기, 학교별로 조리시설을 갖추고 영양사를 배치하기 시작한 제도 확립기, 학교급식 발전 5개년 계획수립 등 학교급식을 위해 많은 노력을 시작한 제도 확충기, 그리고 전면확대기 등의 5단계로 나눌 수 있다 (표 1).

<표1> 우리나라 학교급식의 변천과정

구호급식기 (1953-1972)	1953. 외부지원에 의한 구호급식 시작(탈지분유 등)
자립급식기 (1973-1977)	1973. 양곡의 외부지원 종료, 자활급식 실험학교 및 빵 급식 실시 1977. 빵급식에 의한 식중독 발생으로 빵급식제도 전면 폐지
제도확립기 (1978-1983)	1978. 학교급식 조리체제로 전환, 담당직원(영양사) 배치 1981. 1. 29. 학교급식법 제정 1982. 학교급식 업무가 체육부로 이관, 행정 체계 이원화
제도확충기 (1984-1991)	1990. 2. 학교급식업무 문교부로 재이관, 학교급식 확대실시를 문교부의 주요 정책과제로 채택 1990. 12. 27. 학교급식법 개정
전면확대기 (1992-1999)	1992. 제 7차 경제개발 5개년 계획에 학교급식 전면 확대 실시가 포함됨 1995. 1997년까지 초등학교의 학교급식 전면 확대 실시를 목표로 설정 1996. 3월 전체 초등학교 5,772개 학교중 4,140개 학교에서 급식실시(71.7%) 1998. 12월 현재 초등학교 99.2%, 특수학교 97.5%, 중학교 30.3%, 고등학교 35% 급식실시

(1) 구호급식기(救護給食期) : 외국의 원조 물자에 의한 구호 급식 시대로서 1953년 UNICEF(국제 연합 아동 기구)로부터의 원조를 시작으로 20년간 실시되었으며, 이 당시의 급식은 6·25 전쟁 아동의 구호와 결석학생의 수를 줄이는 데 크게 기여했다고 볼 수 있다.

(2) 자립급식기(自立給食期) : 외국의 원조가 1972년 중단됨에 따라 1973년부터는 국고 부담으로 도서 벽지 아동과 극빈 아동을 대상으로 무상 급식을 실시하였으나, 1977년 서울 지역 일부 학교에서 빵 食中毒事件이 발생하여 학교 급식이 위축되었다.

(3) 제도확립기(制度確立期) : 학교 자체 조리 급식으로 전환되면서 급식 담당 직원인 영양사와 조리사를 배치하였고, 1981년 학교급식법이 제정되면서 학교급식의 개념도 보충급식이 아닌 영양급식으로 전환되었다.

(4) 제도확충기(制度擴充期) : 1986년 아시안 게임과 1988년 서울올림픽에 대비하여 “체력은 국력”이라는 구호 아래 체육부가 발족되면서 학교 급식 업무는 1982년에 체육부로 이관되었으나, 1990년 2월부터 교육부로 다시 이관되었고 1990년 12월에 학교급식법이 개정되었다.<sup>3)</sup>

(5) 전면확대기(全面擴大期) : 제 7차 경제개발 5개년 계획에 학교급식의 확대 실시가 포함됨으로써 초등학교에서의 학교급식이 우선적으로 전면 확대시행될 수 있었으며, 1999년 현재 99.2%의 학교에서 급식을 실시하고 있다. 또한 중·고등학교에도 학교급식을 권장하여 그 실시가 점차 확대되고 있는 실정이다.

## 2. 學校給食의 種類

학교급식에 관계되는 법규인 “학교급식법”이 1981년 처음 제정된 이래 1996년 12월 30일 법률 제 5236호로 개정되기 까지 많은 변천 과정을 겪으면서 보완·정착되어왔다. 이 학교급식법 시행에 관한 법규로는 “학교급식법 시행령”(1981년 공포, 1997년 9차 개정-대통령령 제 15361호), “학교급식법 시행규칙”(1993년 공포, 1997년 2차 개정-교육부령 제693호)등이 있다. 현재 우리나라 각급 학교에서 시행하고 있는 급식의 형태는 위에 열거한 제반 법규에 의거하고 있으며, 구체적으로는 학교 자체조리 급식, 공동조리 급식, 위탁급식 등으로 나눌 수 있다. 이러한 다양한 급식형태 중에서 학교와 지역사회의 제반 여건과 상황을 고려하여 그에 적합한 급식형태를 선택하여 실시하게 된다.

### 1) 學校 자체조리 給食

학교 자체조리 급식은 현재 우리나라의 거의 모든 초등학교에서 이루어지고 있는 형태이다. 이러한 급식형태를 초등학교 학교급식에 전형적으로 도입하게 된 계기는 1977년 외부업체의 빵 공급으로 인한 대형 식중독 사고의 발생이었다. 아동들을 대상으로 하고 있는 학교급식에서 무엇보다 중요한 것이 식품안전성인 만큼, 이를 확보하기 위해 학교 단위별로 급식시설을 갖추고 자체적으로 식사를 준비하는 과정이 필요했기 때문이다. 현재까지 지속적으로 확산 실시되고 있는 학교 자체조리 급식은 일본·미국·스웨덴·영국 등 선진국에서도 공동조리 급식과 함께 널리 이용되고 있는 급식 형태중의 하나이다.<sup>4)</sup>

### 2) 공동조리 給食

공동조리 급식은 인근의 여러 학교를 한 단위로 묶어 한 곳의 학교에서 조리하여 비조리 학교로 운반하여 급식하는 형태이다. 이러한 공동조리 방식은 시설·설비비 및 인건비가 절감되는 장점이 있겠으나, 식단의 종류가 제한적임에 따른 기호상의 문제를 비롯해서 적은

3) 현기순(외 3인), 「團體給食」, 서울, 수학사, 1999, p. 291.

4) 박영숙, “학교급식의 질 확보를 위한 다양한 급식운영 형태 개발 및 적용 방안”, (학교급식 발전을 위한 세미나 발표집), 대한영양사회, 1996, p. 112.

배식과 운반 등의 문제가 제기될 수 있어 보다 효율적으로 이 제도가 운영되기 위해서는 아직도 많은 연구가 선행되어야 한다. 1993년 당시 급식 실시 학교의 19%가 공동 조리 방식을 채택하고 있는 경기도 교육청 자료에 의하면, 공동조리 방식은 농촌지역인 경우 인접한 소규모 학교간에 3개교 정도, 차량 이동거리 15분 내외, 급식인원 1,000명 정도(조리학교+비조리학교)라는 기준에 따라 시행되었다.<sup>5)</sup> 한편 일본에서는 공동조리 급식을 하는 학교의 비율(53.7%)이 자체조리 급식을 택하고 있는 학교 비율(46.3%)보다 다소 높으나, 공동조리 급식이 안고 있는 문제점들을 제대로 해소하지 못하고 있을 뿐만 아니라 경비면에서도 자체조리 급식에 드는 비용보다 결코 싸지 않은 것으로 분석되고 있다.<sup>6)</sup>

### 3) 委託給食

1981년 제정된 학교급식법이 1996년 12월 30일 개정됨에 따라 학교급식의 한 형태로 도입될 수 있었던 위탁급식제는 “학교급식 공급업자가 학교의 장으로부터 학교급식을 위탁받아 운영하거나, 조리·가공한 식품을 운반하여 실시하는 급식”(학교급식법 제2조) 제도로 정의될 수 있다.

학교 자체조리 급식과 공동조리 급식이 학교내에서의 조리를 전제로 한 것이었던 반면, 위탁급식은 급식공급업자가 주도적으로 학교급식을 준비하는 것인 만큼 이 제도의 도입은 학교급식 운영에 상당한 변화를 초래하는 계기가 되었다. 학교급식의 형태에 위탁급식을 포함시키게 된 이유로는 다음의 네 가지 사항을 들 수 있다.

첫째, 인구의 도시 집중화 현상으로 도시지역 학교의 규모가 커지고 학생수가 급증하게 됨에 따라 학교 구내에 자체 조리 시설이나 식당을 갖출 수 있는 공간 확보가 어렵게 되었다는 것이다.

둘째, 학교 자체조리 시설 구비와 식당의 설치 운영을 위해 지게되는 학부모의 경제적 부담이 말썽의 소지가 될 수 있으므로, 이를 사전에 차단하고자 하는 의도에서이다.

셋째, 학교급식을 중·고등학교로까지 신속하고도 광범위하게 확대 실시할 수 있도록 해주는 법적·제도적 장치가 마련되어야 했다.

넷째, 학교급식의 다양화를 꾀하면서 급식대상자의 욕구를 최대한 충족시키고 급식 운영의 자율화를 도모할 필요가 있었다.

이러한 위탁급식의 운영 실태에 대해 분석하면서 학교 자체조리 급식과의 차이점을 규명한 연구결과에 따르면,<sup>7)</sup> 학교 자체조리 급식이 위탁급식에 비하여 상당한 예산 절감 효과가 있는 것으로 나타난다. 이 연구에서도 지적하고 있듯이, 위탁급식의 경우 위생적인 측면에서 제대로 감시·감독할 수 없을 뿐만 아니라 비용면에서도 자체조리 급식에 비해 오히려 비싸다는 부정적인 점을 들 수 있는데, 급식단가는 위탁급식 수탁자에게 부가가치세를 포함한 간접비용의 부담을 최소화시켜줌으로써 어느 정도까지는 낮출 수 있을 것이다.

5) 제주중앙여자고등학교, 「고등학생의 효율적인 점심·저녁 해결 방안」, (학교급식 연구학교 운영보고서), 1998, p. 9.

6) 박용섭, 「학교급식 운영의 실제」, 시화공단 부설 학교급식연구소, 1993. p. 29.

7) 제주중앙여자고등학교, 전게서, p. 40.

### 3. 學校給食의 운영

학교급식이 교육의 일환으로 운영되어야 하는 것인 만큼, 매년 교육청이 발행하는 학교급식 운영계획을 기준으로 삼아 각급 학교는 자체적인 운영계획을 개별적으로 수립하고 이에 따라 학교급식을 실시하게 된다. 1953년 구호급식이 시작된 이래 학교급식을 담당하는 중앙행정부서는 수차례 바뀌어왔으며,<sup>8)</sup> 1994년 이후부터는 교육부 지방교육지원국 학교보건체육과(1999년 6월부터 '학교시설환경과'로 명칭 변경)가 전국에 걸친 각급 학교의 급식에 관한 업무를 관장하고 있다. 지방자치단체의 경우에는 각 시·도 교육청에 따라 조금씩 다른 명칭(학교보건과 학교급식계, 사회체육과 학교보건계)의 부서에서 학교급식의 직접적인 운영 업무를 담당하고 있으며, 제주도 교육청에서는 평생교육체육과 보건계에서 이를 담당한다.

〈표 2〉 학교급식 업무관장 중앙행정부서 변화

1953. 3 ~ 1957. 9	사회부
1957. 9 ~ 1970. 3	보건사회부
1970. 3 ~ 1982. 3	문교부(학교급식과 → 학교보건과 → 학교체육과)
1982. 3 ~ 1990. 2	체육부(학교 체육과)
1990. 2 ~ 1991. 3	문교부(의무 교육과)
1991. 3 ~ 1999. 6	교육부( 학교보건체육과)
1999. 6 ~ 현재	교육부( 학교시설환경과)

학교급식법 제7조와 시행령 제5조에 의하면 학교급식을 실시하는 학교에는 일정한 자격을 갖춘 전담직원을 두도록 명시되어 있다. 그리고 식품위생법 제37조에는 1회 급식학생 50명 이상인 학교에는 영양사를 배치해야 하며, 50명 미만인 학교에는 영양사 또는 교육부령이 정하는 자격을 가진 전담직원을 두도록 규정되어 있다.

학교급식을 보다 더 효율적으로 운영하기 위하여 각종 위원회를 구성할 수 있는 바, 학교급식위원회와 급식후원회가 그 경우이다. 학교급식법 시행령 제10조에 따르면, 교육감·교육장 및 학교의 장은 학교급식 및 위탁급식에 관한 중요사항을 심의하기 위하여 각각 그 산하에 학교급식위원회를 둘 수 있도록 명시되어 있다. 학교급식위원회는 학교급식 또는 위탁급식 운영방침과 학교급식품 조달에 관한 사항을 결정하며, 지방자치단체의 학교급식 경비 지원에 관한 사항뿐만 아니라 학교급식에 관계되는 여타 단체들과의 협조 등을 주로 담당하게 된다. 또한, 학교급식법 제5조의 2항에 설립근거를 두고 있는 학교급식후원회는 학교급식 대상학교에 학교급식을 지원하고자 하는 학부모와 법인·단체 또는 개인으로 구성된다. 이 위원회는 학교급식이 효율적으로 실시될 수 있는 방안을 지속적으로 강구하며, 학교급식에 소요되는 경비를 조달하기 위해 후원회를 조직하여 후원금을 모집하고 경비 집행상황을

8) 한국식품영양과 교수협의회, 「단체급식」, 서울, 수학사, 1999, p. 303.



조사 감독하기도 한다.

이처럼 다양한 법적 규정에 근거해서 운영되고 있는 학교급식은 그 관리 유형에 따라 도시형, 농어촌형, 도서벽지형 등의 3가지로 구분될 수 있다.<sup>9)</sup>

1) 도시형 : 방학 등을 제외한 순수 급식일 수는 180일 정도가 되며, 주당 5일간 급식을 실시한다. 문화적 공간의 상황과 접근성 또는 환경의 차이에 따라 식단 구성을 달리할 수 있는 만큼, 한식을 주식단으로 하지만 경우에 따라서는 서양식인 햄버거, 돈까스 등을 식단에 포함시키면서 급식운영을 균형있게 조화시킬 수 있다.

단독조리와 공동조리의 방식을 학교 특성에 따라 선택 실시하고 있다. 공간적 여유가 있는 학교에서는 당연히 식당을 이용한 급식을 실시하게 되겠지만, 그렇지 못한 경우는 비록 배식 환경에 부적절할지라도 교실을 배식 공간으로 활용하는 방안을 택하기도 한다.

급식의 효율성과 위생적 급식을 위하여 최소한의 전담직원을 고용해야만 하며, 최소한 학교당 영양사와 조리사, 그리고 4~5명의 조리원을 필요로 한다. 조리비용은 전액 학부모가 부담해야 하며, 급식을 제공하기까지 소요되는 제반 시설비, 인건비 및 운영비 등은 원칙적으로 국가에서 부담하게 되지만 학부모의 후원금으로 일부를 충당할 수 있다.

2) 농어촌형 : 농어촌지역 학교에서의 급식 유형과 급식 내용은 도시형과는 달리 그 지역의 특산품을 활용하거나 지역 특성에 맞는 메뉴 플래닝(menu planning)을 할 수 있으며, 이를 통해 이용자의 급식 만족도를 극대화시킬 수 있다. 농어촌 지역에서는 학교간의 거리가 멀어 공동조리 급식이나 위탁급식보다는 단독조리를 통한 급식 형태를 주로 택하게 된다. 이처럼 학교 자체조리 급식을 실시함으로써 경비를 절감할 수 있음은 물론 2~3개교에 1명의 영양사를 배치하는 등 조리담당 인원의 수급에도 효율화를 기할 수 있다.

도시지역에서와는 달리 급식비가 농어촌지역의 학부모에게는 상당한 경제적 부담이 될 수 있기에, 정부는 국가 보조금을 지원하여 학부모의 부담을 경감시켜주며, 특산물 재배에서 얻어지는 잉여금의 일부를 급식비로 보조하기도 한다.

3) 도서 벽지형 : 농어촌형과 거의 유사한 방식으로 운영되는 형태이지만, 학교급식에 드는 경비 일체를 국가 또는 지방자치단체에서 지출한다는 것이 큰 차이점이다.

학교급식에 소요되는 경비 부담에 관한 원칙은 학교급식법 제8조에 명시되어 있다. 학교 설립 경영자가 부담하는 경비는 급식시설·설비비 및 유지비, 연료비와 급식종사자 인건비로 되어있지만, 대통령이 정하는 바에 따라 학교급식 후원회 또는 학부모가 그 경비의 일부를 부담할 수 있도록 되어 있다. 식품비와 기타 급식 운영에 필요한 경비는 학부모가 부담하는 것으로 정해져 있으나, 도서 벽지형은 국고에서 이 경비 전액을 지원받고, 농어촌형은 국고 지원 1/3과 학부모 부담 2/3로 충당하며, 도시형은 학부모가 전액 부담하고 있다.

9) 최상철, 「효율적인 단체급식의 운영자의 만족도에 관한 연구」, (세종대학교 경영대학원 석사학위 청구 논문), 1996, pp. 16-17.

#### 4. 學校給食 실시 현황

1998년 12월 31일 현재 전국적으로 학교급식을 실시하고 있는 각급 학교별 현황과 급식 대상 학생수는 아래 <표 3>에 나타나 있다.

<표 3> 전국 각급 학교별 급식실시 현황

구 분	학 교 수 (교)			학 생 수 (명)		
	전 체	급 식	%	전 체	급 식	%
초등학교	5,688	5,640	99.2	3,834,561	3,315,511	86.5
중 학교	2,736	828	30.3	2,011,468	232,626	11.6
고등학교	1,921	673	35.0	2,326,880	212,455	9.1
특수학교	118	115	97.5	23,256	21,629	92.9
계	10,463	7,256	69.4	8,196,165	3,782,221	46.1

-고등학교의 경우 1998년 현재 급식시설을 설치중인 686개교는 제외-

(자료 : 교육부 학교보건체육과, 1998. 12. 31)

전국적으로 볼 때, 전체 초등학교 5,688개교 중에서 거의 대부분인 99.2%인 5,640개교가 학교급식을 실시하고 있으며, 중학교는 총 2,736개교 중에서 30.3%인 828개교, 그리고 고등학교의 경우는 전체 1,921개교의 35%에 해당하는 672개교에서 급식을 실시하고 있다. 특수학교의 경우 1995년도에는 모든 학교에서 학교급식을 실시한 것으로 되어 있으나,<sup>10)</sup> 1998년도의 통계자료에 의하면 전체 118개교 중 97.5%인 115개교에서만 급식을 실시중인 것으로 나타났다. 초·중·고등학교 총 7,256개교에서 실시되고 있는 학교급식을 그 형태별로 나누어 볼 때, 학교 자체조리 급식, 공동조리 급식 및 위탁급식 등을 택하고 있는 학교의 수와 비율은 아래 <표 4> 와 같다.

<표 4> 급식 형태별 각급 학교 현황

구 분	급 식 학교수	학 교 급 식			위 탁 급 식		
		자체요리	공동요리	소 계	교내조리	외부조리	소 계
초등학교	5,640	4,283 (75.9%)	1,318 (23.4%)	5,601 (99.3%)	6 (0.1%)	33 (0.6%)	39 (0.7%)
중 학교	828	111 (13.4%)	222 (26.8%)	333 (40.2%)	42 (5.1%)	453 (54.7%)	495 (59.8%)
고등학교	673	144 (21.4%)	43 (6.4%)	187 (27.8%)	168 (25.0%)	318 (47.2%)	486 (72.2%)
특수학교	115	114 (99.1%)	0 (0.0%)	114 (99.1%)	1 (0.9%)	0 (0.0%)	1 (0.9%)
계	7,256	4,652 (64.1%)	1,583 (21.8%)	6,235 (85.9%)	217 (3.0%)	804 (11.1%)	1,021 (14.1%)

(자료 : 교육부 학교보건체육과, 1998. 12. 31)

10) 김혜영, 전계서, p. 281.

초등학교와 특수학교에서는 학교급식 형태인 학교 자체조리 급식 또는 공동조리 급식을 거의 대부분 택하고 있으며(99.3%와 99.1%), 위탁급식을 실시하고 있는 경우는 전체에서 0.7%에 불과하다. 이러한 현상과는 달리 중학교와 고등학교에서는 위탁급식을 택하고 있는 학교의 비율이 각각 59.8%와 72.2%를 차지하고 있는 것을 볼 때, 중·고등학교에서는 학교급식을 실시할 수 있는 여건이 제대로 갖추어져 있지 못함에 따라 우선 위탁급식 형태를 취할 수 밖에 없는 상황에 놓여 있음을 알 수 있다.

### III. 제주도내 學校給食의 現況 및 運營實態

1981년 학교급식법이 제정된 이래 1994년까지 제주도 지역의 거의 모든 초등학교에서는 학교급식을 실시하게 되었다. 그 이후 최근 몇 년 동안 하루의 대부분을 학교에서 생활하는 중·고등학교 학생들에게 양질의 급식을 제공해야만 한다는 여론과 함께 학교급식제도는 각급 학교로 빠르게 확산 실시되었다.

학교를 중심으로 생활하고 있는 우리나라 중·고등학생들은 두어개의 도시락 지참 또는 구내식당에서의 매식을 당연시하기까지 해 온 것은 사실이다. 자녀들의 도시락 준비로 인하여 학부모들이 받게 되는 시간적·정신적인 중압감은 차치하고라도, 중·고등학교에 재학중인 학생들은 가족들과의 정상적인 식생활을 영위할 수 있는 기회를 제대로 가질 수 없었던 것 또한 부인할 수 없는 사실이다. 이로 인해 많은 중·고등학교 학생들이 올바른 식습관 형성에 대한 인식을 소홀히 하게 되었을 뿐만 아니라 영양상태는 권장량에 크게 미달될 수 밖에 없었다. 특히 이 학생들이 주로 인스턴트 식품을 매식하게 됨에 따라 균형있는 심신의 발달은 전혀 기대할 수 없는 것이 되고 말았으며, 비만 학생의 비율이 전체의 10%를 상회하고 있다<sup>11)</sup>는 사실은 건강한 국민보건 형성이라는 측면에서도 매우 심각한 현상이 아닐 수 없다.

제주도 지역이 전체 지역에 걸친 광역학구인 만큼 많은 고등학생들이 원거리 통학을 하거나 부모와 별거를 하고 있는 상태(자취, 하숙 등)에 있으므로, 학교급식을 실시함으로써 학생들의 점심·저녁 문제를 해결해야 한다는 여론이 비등하였다.

이처럼 학교급식 실시에 대한 필요성이 강력히 대두되면서 교육부는 제주도 지역의 특정 여자고등학교를 학교급식 연구학교로 지정하게 되었고, 이 여자고등학교로 하여금 몇 년에 걸쳐 학교급식 실시 현황과 그에 따른 제반 문제를 연구하도록 과제를 부여하기도 하였다.

11) 중앙일보, 1997. 5. 22.

## 1. 제주도지역의 學校給食 實施現況

### 1) 초등학교에서의 급식 현황

제주도 지역 초등학교에서의 학교급식은 1974년 어도초등학교에서 처음 실시된 이래 급식학교의 수가 극히 미미한 속도로 증가하다가, 1992년과 1993년 두 해동안 무려 50개 초등학교가 학교급식을 실시하면서 대폭적으로 확산되었다. 1994년에 이르러서는 도내의 모든 초등학교가 급식을 위한 시설·설비를 완비하였으며, 학교 자체조리에 의한 급식을 전면적으로 실시할 수 있게 되었다.

<표 5> 제주도 지역 초등학교 학교급식 연도별 실시현황

구 분 학교별	전체 학교수	연도별 급식추진 학교 수				
		1996년	1997년	1998년	1999년	계
중학교	41	22	10	6	3	41
고등학교	28	1	8	19	0	28
계	69	23	18	25	3	69

(자료 : 제주도 교육청)

1999년도 6월 1일 기준 제주도 지역내의 초등학교 수는 94년도에 비해 4개교가 줄어든 105개교이며, 이들 학교에서 실시하고 있는 급식을 관리유형별로 구분해 볼 때, 도서벽지형 4개교·농어촌형 60개교·도시형 41개교로 나눌 수 있다.

### 2) 중·고등학교에서의 급식 추진 현황

제주도내의 전체 초등학교에서 학교급식을 실시한 후인 1996년부터는 성산중학교, 표선중학교, 남원중학교 등 22개 중학교에서 학교 급식을 실시하기 시작하였다. 1997년에는 서귀포 중앙여자중학교, 제주서중학교를 비롯한 10개교에서, 그리고 1998년에는 중앙여자중학교, 서귀포여자중학교 등 6개교에서 학교급식제를 도입하였다. 한편 고등학교의 경우 1996년 고산상업고등학교에서 처음으로 학교급식을 시작한 이래 급속도로 확산되어 거의 모든 고등학교에서 자체조리에 의한 급식을 실시하고 있다. 제주도 교육청 자료에 따르면, 1998년 말을 기점으로 해서 제주도 지역의 모든 고등학교에서 학교급식을 위한 시설·설비공사에 착수한 것으로 나타나고 있다.

<표 6> 제주도 지역 중·고등학교 학교급식 시설 추진 상황

연도별	'74	'75	'76	'77	'78	'79	'80	'81	'83	'85	'86	'87	'88	'89	'90	'91	'92	'93	'94	계
실시교	1	1	1	1	2	4	2	2	2	4	2	4	3	3	6	8	28	22	13	109

(자료 : 제주도 교육청)

빠른 속도로 제주도 지역의 중·고등학교 학교급식이 몇 년이래 확산 실시되면서 타 시·도에 비해 빠정착될 수 있었던 것은 학교급식에 필요한 제반 시설·설비 구비에 소요되는 경비를 마련하기 위한 제주도 차원에서의 자체적인 노력 덕분이었다. 제주도는 '1996년부터 1998년까지의 3년간 판매되는 제주도 관광 복권 수익금으로 조리실 시설비 전액 및 기구 구입비의 50%를 지원하여 중·고등학교의 급식을 확대하겠다'는 방침을 정하고, 연도별 소요 예산 계획을 아래 <표 7>과 같이 세운 후 읍·면 단위에 소재하고 있는 학교부터 단계적으로 지원하기 시작했던 것이다.

<표 7> 제주도 지역의 연도별 급식시설·설비 예산 계획 (단위: 백만원)

구 분	'96	'97	'98	'99	계	
추진학교수	23	18	25	3	69	
시설비	교육청	260				260
	제주도	1,391	1,695	2,183	897	6,166
	후원회	360	897			1,257
	기타	54	47			101
	계	2,056	2,639	2,183	897	7,784
기구 구입비	교육청	301	374	510	247	1,432
	제주도	395	551	748	353	2,047
	후원회	118	369	220	106	813
	기타	27	83			110
	계	841	1,377	1,478	706	4,402
계	교육청	561	374	510	247	1,692
	제주도	1,786	2,246	2,931	1,250	8,213
	후원회	478	1,266	220	106	2,070
	기타	81	130			211
	계	2,906	4,016	3,661	1,603	12,186

(자료: 제주도 교육청)

제주도 지역의 중·고등학교 급식시설 확충을 위한 노력은 전체 예산의 67% 이상을 맡은 제주도뿐 만 아니라 도교육청 차원에서도 크게 이루어졌다고 볼 수 있다. 도교육청은 교육비 특별 회계에서 학교급식에 필요한 기구 구입비의 약 33%를 부담하였으며, 학교 규모에 따라 식품비, 운영비, 일용직에 대한 인건비 등을 차등 지원하였다.

학교급식의 원활한 운영을 위해 조직된 학교급식후원회와 학부모를 중심으로 하여 모금된 후원금은 전체 예산의 약 17%를 차지하고 있으며, 학교급식에 필요한 운영경비로서 매우 유용하게 지출될 수 있었다. 또한 지방 기초자치단체뿐만 아니라 법인 및 유관단체들 역시 학교급식이 확산 추진될 수 있도록 행정적·재정적 지원을 아끼지 않았으며, 특히 읍·면 지역의 중학교인 경우 동창회까지도 모교의 학교급식 사업 추진에 적극 동참해 주기도 하였다.

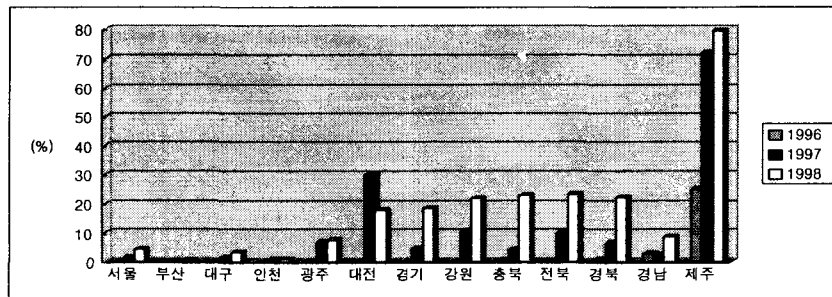
## 2. 타 시·도와 비교한 學校給食 運營實態

제주도 내에서의 학교급식 운영실태를 보다 명확히 살펴보기 위해 전국 각급학교별(초·중·고) 급식실시 상태와 비교 분석하면서 이들간의 차이점을 규명할 필요가 있다.<sup>12)</sup>

초등학교에서의 학교급식 실시 비율을 볼 때, 1996년 경우 경기도 지역이 가장 저조한 상태(65.5%)에 놓여 있었으며, 여타 지역은 전체 초등학교의 80~97%, 특히 대전·충남·제주 지역은 100%를 나타내어 모든 초등학교에서 학교급식을 실시하고 있음을 알 수 있다. 그 이후 초등학교에서의 학교급식이 급속하게 확산되어 1998년에 이르러서는 전국의 거의 모든 초등학교(99.2%)에서 급식을 실시하게 되었다. 급식 대상 학생은 전체 초등학교 학생의 86.5%를 차지하게 되었지만, 지역에 따라 상당한 차이를 드러내고 있다. 인천지역의 급식 학생 비율이 73.4%로 가장 낮은 반면, 제주지역은 급식 학생의 수적인 면에서도 100%에 달하는 등 전국적으로도 가장 높은 비율을 나타내고 있다.

중학교인 경우는 1996년 당시 다른 지역에서는 거의 급식을 실시하지 못하고 있는 상황에서 제주지역만 53.6%(22개교) 학교에서 급식을 시작하였으며, 1997년도에는 80%, 1998년 말에는 82.9%의 학교에서 급식을 실시하였다. 다른 지역 학교들은 1998년에 와서야 급식을 실시하는 학교수가 증가하기 시작했지만, 급식 학생수를 기준으로 할 때 전체 학생의 20% 내외 정도가 학교급식의 혜택을 입고 있는 것으로 나타난다. 여기에 비해 제주도 지역의 경우 1996년 이래 급식학생수가 급속히 증가하여 1998년에는 이미 전체 중학생의 약 80%정도가 학교급식을 받고 있는 실정이다.

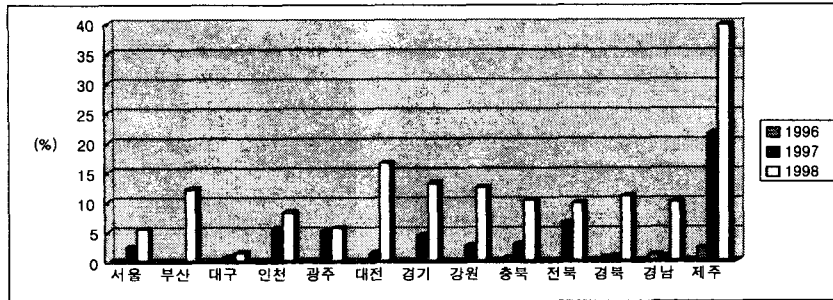
<그림 2> 시·도별 중학교 급식 학생수 비교 (연도별)



고등학교인 경우는 1996년도에는 거의 급식이 이루어지지 않고 있었고 1997년부터 조금씩 급식학생수가 늘기 시작하였으며(전국 평균 2.6%), 1998년에는 급식학생수의 전국 평균이 9.1%이었다. 이러한 전국적 상황에 비해 제주도 지역은 1997년에 급식학생수가 21.4%였고, 98년에는 39.8%이었다. 제주지역의 모든 학교에서는 학교 자체조리에 의한 급식을 실시하고 있으며, 급식학교 수의 비율로 보면 46.4%의 급식현황을 보이고 있다. 한편 제주도 교육청의 통계자료(1999년 6월 1일 기준)를 보면 총 28개교 중 27개교에서 급식을 실시하는 것으로 나타나고, 다른 1개교도 준비중에 있는 것으로 나타난다.

12) 이를 위해 1996년부터 1998년까지 교육부에 의해 발행된 「교육통계연보」를 활용하고자 한다.

<그림 3> 시·도별 고등학교 급식 학생수 비교 (연도별)



## IV. 學校給食의 效率的인 改善方案

### 1. 學校給食 發展을 위한 一般적 제언

우리나라 초등학교에서의 학교급식은 거의 100%에 가까운 학교에서 실시되고 있으며, 그 급식형태도 학교 자체조리 또는 공동조리에 주로 의거하고 있는 만큼, 상당한 수준까지 발전하였다고 볼 수 있다. 그러한 반면, 중·고등학교에서는 비록 학교급식이 빠른 속도로 확산 실시되고 있는 추세에 놓여있을지라도, 거의 모든 학교에서 자체조리 급식을 실시하고 있는 제주도의 경우와는 달리 그 발전 정도는 극히 미흡한 실정이다. 이러한 점들을 감안할 때, 향후 학교급식이 크게 발전하게 될 경우를 대비해서 고려해야만 할 사항들을 몇 개 항목으로 나누어 정리해 볼 필요가 있을 것이다.

1) 학교급식제가 추구하는 목표를 달성하고 또한 이 제도의 실시함으로써 얻을 수 있는 효과를 극대화하기 위해서는 학생, 교직원 및 학부모 등이 학교급식의 중요성을 올바르게 인식하고 급식 실시에 적극적으로 동참하는 태도를 갖추어야만 가능하다는 사실을 간과할 수 없다. 따라서 이들을 대상으로 하는 영양교육이 다양한 측면에서 지속적으로 이루어질 필요가 있게 되는 것이다.

여기서 택할 수 있는 영양교육 방법으로는, 우선 조리실 혹은 식당 벽면에 1인 분량의 식단이나 100g 단위로 구성된 식품모형을 전시함으로써 각 식품에 대한 이해도를 증진시키는 것을 들 수 있다.<sup>13)</sup> 다음으로는, 학생 및 교직원을 위해서는 교내 방송 또는 학교 게시판을 이용하거나 특별활동을 통해서, 그리고 학부모에게는 가정통신문을 정기적으로 발송함으로써, 이들이 학교급식의 중요성과 운영현황에 대해 올바르게 인식하고 적극적으로 참여하고

13) 김혜영, 전계서, p. 287.

자 하는 태도를 가질 수 있도록 해준다. 끝으로, 학생들이 식품구성과 인체 발달 사이의 상관관계를 정확히 인식함으로써 올바른 식습관을 형성할 수 있도록 하기 위해서는 영양교육과 식사 예절 교육을 교과목의 한 부분으로 포함시켜 실시할 수도 있을 것이다.

2) 학교급식에 소요되는 재원은 안정적이어야만 한다. 무엇보다도 신체 발달기에 있는 중·고등학교 학생에게 적절한 온도의 영양 있는 급식이 절대적으로 필요하다는 인식이 점차 확산되고 있음을 감안할 때, 교육부와 행정자치부는 긴밀히 협력하여 지방자치단체가 학교급식의 조속한 정착을 위한 재원을 확보하도록 적극 독려해야 할 것이다. 실제로 제주도에서는 '관광복권의 판매수익금'으로 학교급식을 지원하겠다는 도지사 후보자의 선거공약이 있었고, 이 후보자가 도지사로 당선된 후 공약을 적극 실천함으로써 중·고등학교에서의 학교급식이 타 시·도에 비하여 빨리 정착될 수 있었다는 사실은 좋은 예가 된다.

또한, 학교급식을 위한 후원단체의 적극적 활동을 유도해야만 할 것이다. 학교급식후원회의 활동이 학부모에게 또 다른 경제적 부담을 안겨준다는 비판적 의견도 제기될 수 있겠지만, 여기에는 여러 가지 긍정적 측면도 있음을 간과할 수 없다. 즉, 이 후원회의 활성화를 통해 오히려 급식운영에 대한 학부모의 적극적인 참여를 이끌어 낼 수 있을 뿐만 아니라 이들의 견해를 반영시킬 수도 있을 것이며, 조리 및 급식과정에서의 위생문제와 식품안전 등을 지속적으로 감시할 수 있게 될 것이다.

3) 급식의 다양성과 자율성이 존중되어야 한다. 학교급식은 해당학교의 수준과 소재하고 있는 지역의 특성에 따라 식품구성 면에서는 물론 급식 형태 면에서도 크게 다를 수 있다. 학교급식에 대한 다양한 요구를 고려하지 않으면서 비슷한 급식단가 또는 획일적인 급식형태로 운영한다는 것은 학교급식의 본래 취지를 제대로 살리지 못하는 것이 될 뿐만 아니라 오히려 학교급식에 대한 부정적 태도를 심어주게 될 것이다. 따라서 지역적인 특성은 물론 학생 구성을 감안하여 학교급식이 실시될 수 있도록 다양성과 자율성이 최대한 보장되어야만 한다. 이러한 다양성과 자율성은 학교급식을 통해 가공식품에 길들여진 청소년들의 식습관을 바로잡고 건강한 국민보건을 정착시킨다는 토대 위에서 주어져야 할 것이다.

4) 즐거운 식사 환경이 조성되어야 한다. 학교급식은 단순히 학생들이 한 끼의 식사를 함으로써 배고픔을 해결한다는 차원을 넘어, 균형 있는 신체발달은 물론 공동체 의식을 함양시키는 방편으로도 활용되어야 한다. 청소년기는 감수성이 예민하고, 특히 우리 나라 청소년들은 공부나 성적에 대해 지나칠 정도로 정신적인 스트레스를 받고 있음은 사실이다. 이러한 점을 고려할 때, 학교급식은 다양하고 맛있는 식사가 되어야 함은 물론 더 나아가 쾌적한 환경에서의 즐거운 식사가 될 수 있도록 배려되어야 할 것이다.

실제로 제주도 지역의 특정 고등학교에서는 식탁마다 조그마한 꽃을 꽂아두거나 식사시간에 학생들이 좋아하는 최신 음악을 틀어 주기도 하면서 식사 분위기를 돋우기도 하고, 식당의 세 벽면에는 학생들이 그린 그림을 걸어두기까지 한다.



## 2. 運營·管理的 측면에서의 개선방안

제주도 지역 내에 소재하고 있는 여러 학교의 급식 전담 영양사들을 방문 면담한 결과, 실제 현장에서 이들이 경험하고 있는 급식형태에 따른 운영·관리 면에서의 차이점과 문제점을 파악할 수 있었으며, 피급식자 중심의 급식으로 발전시킬 수 있는 일련의 방안들을 모색할 수 있었다. 이러한 면담 결과를 토대로 하여, 자체조리에 의한 급식과 위탁급식을 비교 분석하면 아래 <표 8>과 같이 정리될 수 있다.

급식형태별 운영·관리 면에서의 차이점에 대한 분석에 따르면, 교직원의 과중한 업무부담을 제외한 나머지 모든 측면에서 자체조리에 의한 급식 형태가 위탁급식 형태보다 우월한 방식이고 효율성 역시 더 높음을 알 수 있다. 그렇다고 해서 학교 자체 조리 급식을 운영하는 데에 문제가 없다는 것은 결코 아니다.

<표 8> 급식형태에 따른 운영·관리 면에서의 차이점 비교

형태별 구분	자체조리에 의한 급식	위탁 급식
교직원 업무부담	-급식비 수납, 인건비 및 식료품대 등 지출에 따른 사무부의 업무가 가중된다.	-급식에 따르는 모든 책임은 수탁자의 몫이고, 학생의 자율적인 희망에 따라 이루어지기 때문에 급식운영에 따른 교직원의 추가적 업무는 미미하다.
식단구성	-영양, 식습관 개선 등 교육적 배려가 가능하다. -주별 식단표, 영양관련 자료 등 학급별로 배부 활용한다.	-수탁자가 결정하기 때문에 수탁자의 일방적 결정에 대응하기 어렵다. -식단에 따른 급식 희망 학생의 변동폭이 있어 식단구성에 어려움이 있다.
조리과정	-전담종사자 중심의 조리를 한다. -학생의 기호와 매운 맛 짠 맛 등의 반응에 대처한 조리가 가능하다.	-학생들의 반응에 즉각적으로 대처한다거나 새로운 대응 방안 모색이 어렵다.
위생관리	-식품의 구입·조리과정에서의 위생적 관리와 직접 확인이 가능하다. -당일 구입 당일 급식을 준수한다. -학부모 및 급식 종사자의 위생관리에 대한 관심이 매우 높다.	-식품조리 과정중 위생 점검 또는 확인체제가 미흡하다. -위생 및 식품안전관리에 대한 신뢰도가 떨어진다.
급식과정 및 확인시스템	-학교장 책임하에 급식의 전과정이 감시 감독된다.	-급식 당번(학생)이나 수탁사에 고용된 직원이 운반, 배식하므로, 소수의 학생을 위한 급식에는 어려움이 있다. -급식의 질·위생 및 안전관리에 대해서 공급계약서상에 명시되어 있지만, 이를 확인할 수 있는 방법은 매우 제한적이다.

학교급식 전담 영양사들과의 면담 내용을 종합해보면, 식단 작성이나 메뉴수정·보완 등 영양사 본연의 업무에 충실할 수 없을 정도로 잡무가 많다는 것이 현실적으로 지적되고 있

는 문제점이었으며, 급식 학생수가 400명 미만인 학교는 2~3개교를 공동 관리하도록 정하고 있음에 따라 집중적으로 학교급식을 관리 운영하는 데에는 시간적·물리적 한계가 있을 수 밖에 없다는 것이다. 또 다른 문제점으로는 초기 설비 투자에서부터 미흡하였던 보온·보냉 저장 시설이 현재까지도 제대로 확충되지 못하여 조리 시간과 배식 시간의 차이로 인해 적정온도 배식이 불가능하다는 사실이 지적되었다.

피급식자의 다양한 욕구에 부응하기 위한 단체급식 식단의 다양화 시도는 이미 80년대부터 이루어져 왔으며, 현재에는 급식방법을 단일식단제, 복수식단제, Cafeteria 방식, Buffet식 등으로 나눌 수 있다. 학교급식에서보다는 산업체 단체급식에서 식단의 다양화가 급속히 실현되었으며, 특히 1986년 개관한 삼성공제회관식당에서 도입한 복수식단제는 직원들로부터 좋은 반응을 얻고 있는 것으로 평가된다.<sup>14)</sup> 한편 대학교의 식당들은 이미 70년대 초기부터 Cafeteria식과 Table Service Style (식탁배식방법) 등 여러 급식방법을 택하면서 보다 양질의 급식을 실시하기 위한 노력을 기울이고 있었다.<sup>15)</sup>

현재 학교급식에서 가장 많이 이용되는 급식 패턴으로는 영양사의 영양산출과 원가 계산에 따라 계획되는 단일식단제가 주종을 이루고 있다. 단일메뉴는 짧은 시간내에 많은 수의 피급식자를 대상으로 준비할 수 있고 또한 영양사에 의해 계획된 식사를 제공할 수 있어 운영·관리 측면에서는 가장 간편한 급식방법이 될 수 있겠지만, 피급식자의 기호가 제대로 반영될 수가 없어 급식에 대한 편견을 초래할 수도 있다. 이러한 단일식단제의 단점을 보완하고 식단의 다양화 효과를 거두기 위해 제주도내의 특정 학교에서는 반찬을 선택할 수 있는 복수식단제를 시범 케이스로 도입하였으며, 초등학교인 경우는 1년에 한차례 내지 수차례에 걸쳐 Buffet식으로 급식을 하기도 한다. 대부분의 영양사들이 단일식단제의 단점을 익히 알고 있을지라도 제한된 식재료비와 조리 및 급식 준비에 따른 시간적 여유 부족 등의 어려움으로 인해 과감한 변화는 시도하지 못하고 있는 실정이다. 그러나 예산이 허락하는 범위 내에서 특별한 시늬에 부페식 혹은 특별식으로 급식할 것을 계획하고 있는 전담 영양사들이 다수 있었으며, 이러한 학교급식의 질적인 향상을 위한 노력과 수차례의 시행 경험은 앞으로 예상할 수 있는 학교급식에서의 식단 다양화에 크게 기여할 수 있으리라 간주된다.

---

14) 배형주, "선택 가능한 두가지의 식단으로", 대한영양사회, 「국민영양 109」, 1989. 6, pp. 2~4.

15) 이미경, "Cafeteria식 운영의 어려움과 대책", 상계서, pp. 5~7.

## V. 結論

학교급식제가 지니는 본래의 목적과는 달리 구호적 차원에서 실시된 우리나라에서의 경우, 1970년대 말부터 초등학교에 이 제도가 제대로의 모습을 갖추어 도입되기 시작했다. 실시 초기에 재정적·행정적 지원 기반을 제대로 갖추지 못한 상태에 있었던 학교급식제는 1981년 1월 29일 학교급식법의 제정을 계기로 개념상의 전환뿐만 아니라 제도적 발전을 위한 근거를 가지게 되었다. 1980년대 말의 제도적 확충기를 거친 후 1990년에는 학교급식법이 개정되었으며, 그 이후 학교급식은 초등학교 차원에서 크게 확산·실시되었다. 1998년도의 통계자료에 의하면, 전국의 거의 모든 초등학교에서(99.2%) 급식을 실시하고 있으며, 학교급식의 수혜를 받고 있는 학생수도 전체의 86.5%에 이르고 있다. 그러나, 아직 중·고등학교에서의 학교급식 실시 비율은 각각 30.3%와 35.0%로서 극히 부진한 상황이며, 이 또한 자체조리에 의한 급식이 아니라 식단구성이나 위생 및 식품안전 관리면에서 많은 문제가 제기되고 있는 위탁급식에 대부분 의존하고 있음을 지적할 수 있다.

본 연구에서 주요 비교 대상지역으로 선택한 제주도 지역에서의 학교급식 실태를 살펴보면, 초등학교의 경우 1994년에 이미 자체조리에 의한 학교급식을 전면적으로 시행하고 있으며, 1999년에 이르러서는 거의 모든 중·고등학교에서도 급식을 실시하고 있다. 또한 제주도 지역의 중·고등학교에서는 위탁급식이 대중을 이루고 있는 타 시·도 지역의 중·고등학교 경우와는 달리 학교 자체조리 방식에 의한 급식형태가 대부분이다. 더 나아가 이 학교들 중에는 다양한 식단구성을 위해서는 물론 즐거운 식사환경을 조성하기 위해 많이 노력하고 있는 학교가 있다는 사실을 방문 면담 조사 과정에서 파악할 수 있었다.

이처럼 제주도 지역의 각급 학교에 학교급식제도가 신속하게 도입될 수 있었던 것은 광역 학구제에 따른 학생들의 불편함을 해소시켜 주고자 하는 강한 의지뿐만 아니라 제주도청과 교육청 차원에서의 전폭적인 행정적·재정적 지원이 결정적이었던 사실을 주지해야 한다. 실제로 제주도는 관광 복권의 판매 수익금으로 각급 학교의 조리실 시설비의 대부분과 기구 구입비의 50%를 부담해 주었고, 도교육청 역시 교육비 특별회계에서 기구 구입비의 33%와 식품비, 운영비, 인건비 등을 지원해 주었다. 또한, 학교급식의 원활한 운영을 위해 조직된 학교급식후원회의 적극적인 활동을 통해 모금된 후원금은 학교급식의 질적인 향상을 꾀하는 데에 큰 뒷받침이 되었다고 판단된다.

제주도 지역에서 학교급식의 실시와 발전을 위해 이루어진 다양한 지원 상황을 전체적으로 종합해 볼 때, 타 시·도에 비하여 중·고등학교 학교급식이 조기에 정착될 수 있었던 것은 당연한 사실로 여겨질 수 있다. 특히 학교 자체조리 방식에 의한 급식을 실시하기 위해서는 초기 시설투자비가 많이 소요되는 것이 사실이지만, 학교급식의 목적에 비추어 보거나 피급식 학생들의 식품 안전을 위해서라도 위탁급식보다는 이 방식이 전국의 중·고등학교에 신속하게 도입될 수 있도록 적극적으로 지원해야 할 것이다. 아울러 학교 자체조리 급식을 실시할 경우, 일단 시설을 갖추고 나면 추후의 급식비가 저렴하게 산정될 수 있을 것

이며, 또한 인근 주민을 대상으로 한 고용 창출 효과도 거둘 수 있게 될 것이다.

제주도의 경우에서 알 수 있는 바와 같이, 학교급식관련 중앙행정부서와 지방자치단체를 비롯한 여러 유관단체들이 긴밀히 협력하여 재정적·제도적 방안을 마련하고 학부모를 상대로 한 적극적인 홍보와 참여를 유도하게 될 경우, 학교급식 형태중에서 가장 바람직한 방식의 하나로 간주되는 학교 자체조리에 의한 급식 실시가 가능하리라 여겨진다. 특히 효율적인 학교급식의 운영을 위해서는 학교급식후원회의 활성화가 필수적으로 요구되는 바, 이 후원회를 통해서 학교급식에 관한 주요사항들을 관련 행정기관과 협의하고 협조를 구할 수 있게 될 것이며, 이 후원회로부터 학교급식 운영과 발전에 필요한 재정적 지원도 기대해 볼 수 있을 것이다.

## 參考文獻

1. 김규태·전세열, 「급식경영학」, 서울, 지구문화사, 1998.
2. 김혜영, 「최신 단체급식」, 서울, 효일문화사, 1999.
3. 박영숙, “학교급식의 질 확보를 위한 다양한 급식운영 형태 개발 및 적용 방안”, (학교급식 발전을 위한 세미나 발표집), 대한영양사회, 1996.
4. 박용섭, 「학교급식 운영의 실제」, 시화공단 부설 학교급식연구소, 1993.
5. 배형주, “선택가능한 두가지의 식단으로”, 대한영양사회, 「국민영양」 109호, 1989. 6.
6. 손대현(외 2인 공저), 「단체급식관리」, 서울, 교문사, 1997.
7. 이미경, “Cafeteria식 운영의 어려움과 대책”, 대한영양사회, 「국민영양」 109호, 1989. 6.
8. 임효진(외 2인 공저), 「단체급식관리」, 서울, 지구문화사, 1998.
9. 장재규·원용희, “학교급식의 효율적 개선 방안 -조리설비를 중심으로-”, 한국조리학회, *Culinary Research*, 제3호, 1997.
10. 제주도 교육청, 「학교급식 관리실무편람」, 1999.
11. 제주중앙여자고등학교, 「고등학생의 효율적인 점심·저녁 해결 방안」, (학교급식 연구 학교 운영보고서), 1998.
12. 최상철, 「효율적인 단체급식의 운영자의 만족도에 관한 연구」, (세종대학교 경영대학원 석사학위 청구 논문), 1996.
13. 한국식품영양과 교수협의회, 「단체급식」, 서울, 수학사, 1999.
14. 현기순(외 3인), 「團體給食」, 서울, 수학사, 1999.
15. 교육부, 「교육통계연보 (1996년~1998년)」.

## ABSTRACT

# A Study on the Present Condition of the Meal Service in School and the Research about Effective Working Principle

**kang da won**

This research is carried to understand school meal system problems and to present a means of settling. To carry this problem, I analysed the elementary school's meal service system in cheju island and presented a means of settling.

As we know the situation in cheju island a meal service by their school is regard the one of the best way in the school-meal-service will be possible when central government and local government with related school meal service cooperate one another and prepare financial working principle.

Especially, to mange effective a meal service in the school is need to activate the committee essentially.

We can conference main articles about a meal service with an administrative organ through the committee.

We will be able to expect financial support to need to management and development from committee.

3인 익명심사 필

1999년 7월 10일      논문 접수

1999년 8월 10일      최종 심사