

아파트 부부전용공간의 유형과 규모에 관한 연구

A Study on Typology and Size of the Master's Space of the Apartment

주 서 령*
Ju, Seo-Ryeong

박 은 영**
Park, Eun-Young

Abstract

The purpose of this study is to propose a way of making the master's space of the apartment suitable for new housing need.

This study is to research the typology of master's space which is one of the major component of apartment plan. And also transition of the typology and size of master's space were analyzed.

The 895 examples of unit floor plan were selected and classified according to the net area. The object of this study is the apartment plan which were constructed in Seoul, Il-san and Bun-dang and whose area is above 100 m².

Through this analysis and research, this study is to provide the basic data for actual design process and to suggest future trends of apartment houses.

I. 서 론

1. 연구의 목적

1960년대 서민층의 주택난을 해결하기 위하여 수입된 서구식 주거양식인 아파트는 70년대 이후 중산층의 주택으로 양산화되었으며, 이제 도시의 중요한 주거유형으로 정착되어 왔다.

서양의 주생활에 기초를 둔 초기의 아파트는 거실 중심적 평면으로서 가족생활의 중심을 거실로 유도하였으며, 안방에서 이루어졌던 식사와 가족단란의 기능은 식당과 거실로 전이되고 안방은 전통적인 안방의 개념보다는 서구식 주인침실(master bedroom)로 계획되었다. 하지만 안방중심의 전통적인 주거생활이 가지는 역사적 상징성과 중요성이 지속됨으로서, 안방의 부부 취침 및 가족의 정신적인 중심공간으로서의 비중은 지속되어왔다.

결과적으로 40평형 이상의 중대형 평형에서는 부부침실이 안방 뒤쪽으로 안방과 독립되어 분화되어, 안방은 가족단란, 친지들의 응접 등 가족 전반적인 기능이, 부부침실은 부부전용의 개인침실로 사용되는 것이 일반화되었다. 이는 안방에서 행해졌던 전통적 관습의 지속과 부부단위의 프라이버시 강조에 따른 개실 확보라는 두 측면을 확보하기 위한 것으로 해석할 수 있으며, 매우 한국적인 아파트 계획의 대안이라고 할 수 있다.

아파트 면적이 증가할수록 평면의 변화에는 주로 거실, 식당, 침실 등 각 구성실의 면적을 증가시키는 경우와 침실 수나 새로운 기능 실을 추가시키는 경우 등의 계획이 이루어지는데, 최근 아파트나 빌라의 평면을 보면 대형평형임에도 불구하고 방수는 그다지 늘어나지 않고 부부전용공간에 전용욕실, 드레스실, 파우더룸 등을 갖추는 등 부부전용공간에 해당하는 특정공간을 넓히는 경향이 강하다고 할 수 있다.

하지만 주택계획에 대한 일반인들의 선호경향을 조사한 한 연구결과에 의하면 실배치와 실면적의 조정을 희망하는 가장 대표적인 공간으로 부부

* 정희원, 경희대 생활과학부 주거환경전공 조교수
** 정희원, 경희대 대학원 석사

전용공간이 지적된 바 있다(한국여성건축가협회, 1997). 대형평형에서 일반적인 안방과 부부침실로 양분되는 공간배치에 대하여 ‘두 실을 일실화’ 하거나 ‘부부침실에 별도의 출입구 설치’ 등의 대표적인 조정내용이 조사되었다. 이러한 연구결과는 안방, 부부침실, 욕실, 탈의실 등으로 구성되는 부부전용공간의 획일적 계획에 대한 새로운 공간 요구를 시사하고 있다.

이에 본 연구는 사회적 구조와 생활양식의 변화에 따라 발생하는 새로운 주거기능을 수용하는 부부전용공간계획이라는 궁극적인 연구목표하에 기초연구의 단계로서 30년에 가까운 역사를 가지는 아파트 평면에서 채택된 부부전용공간을 유형화하고 그 유형별 계획적 특성을 파악하고자 한다. 특히 부부전용공간의 면적과 그 시대별 추이를 조사하여 향후 아파트 부부전용공간 계획시 기초자료로서 활용하고자 한다.

2. 연구의 범위와 방법

본 연구에서 대상으로 하는 부부전용공간은 안방, 부부침실, 부부전용욕실, 드레스실, 전이실²⁾ 등으로 부부전용을 위해 배려된 실들을 의미한다.

연구방법은 아파트 백과³⁾에서 추출된 평면을 대상으로 사례조사로 진행되었고, 본 연구의 대상은 1970년대부터 현재까지 서울시와 신도시 일산과 분당에 건설된 아파트 중, 전용면적 100 m² 이상의 아파트 단위평면이다.

II. 조사대상 아파트의 일반적인 개요

본 연구에서는 대상평면 총 895개⁴⁾를 선정하여 전용면적을 10 m² 별로 분류하여 해당면적 사례수 분포를 살펴보았다. 총 사례수 895개(100%)에 대해서 1970년대 지어진 사례수는 133개(14.9%), 1980년대 지어진 사례수는 243개(27.2%), 1990년대 지어진 사례수는 519개(57.9%)의 분포를 보인다(표 1).

침실 수를 기준으로 하였을 때, 아파트의 전체 침실 수가 어느 정도되었을 때, 부부전용공간에 2개실 이상을 할애하는지를 알아보기 위하여 전체

표 1. 전용면적별, 건설연도별 아파트 사례수 분포, N(%)

| 전용면적(m ²) | 년도 | 1970년대 | 1980년대 | 1990년대 | 전체 |
|-----------------------|----|-----------|-----------|-----------|------------|
| 100이상~110미만 | | 17(1.9) | 20(2.2) | 129(14.4) | 166(18.5) |
| 110이상~120미만 | | 15(1.7) | 37(4.1) | 101(11.3) | 153(17.1) |
| 120이상~130미만 | | 19(2.1) | 62(6.9) | 59(6.6) | 140(15.6) |
| 130이상~140미만 | | 14(1.6) | 35(3.9) | 123(13.7) | 172(19.2) |
| 140이상~150미만 | | 26(2.9) | 29(3.3) | 12(1.3) | 67(7.5) |
| 150이상~160미만 | | 9(1.0) | 25(2.8) | 17(1.9) | 51(5.7) |
| 160이상~170미만 | | 6(0.7) | 16(1.8) | 46(5.1) | 68(7.6) |
| 170이상~180미만 | | 8(0.9) | 7(0.8) | 7(0.8) | 22(2.5) |
| 180이상~190미만 | | 8(0.9) | 5(0.6) | 8(0.9) | 21(2.4) |
| 190이상~200미만 | | 2(0.2) | 7(0.8) | 15(1.7) | 24(2.7) |
| 200이상 | | 9(1.0) | | 2(0.2) | 11(1.2) |
| 계 | | 133(14.9) | 243(27.2) | 519(57.9) | 895(100.0) |

표 2. 전체 침실 수별 부부전용공간의 구성실수 분포 N(%)

| 침실수 구성실 | 침실 수 | | | | |
|-------------|-----------|------------|------------|-----------|----------|
| | 3침실 | 4침실 | 5침실 | 6침실 | 7침실 |
| 1개(안방) | 26(96.3) | 520(87.4) | 87(40.3) | 4(7.4) | - |
| 2개(안방+부부침실) | 1(3.7) | 75(2.6) | 129(59.7) | 51(92.6) | 3(100.0) |
| 계 | 27(100.0) | 595(100.0) | 216(100.0) | 54(100.0) | 3(100.0) |

침실 수와 부부전용공간의 구성실 수를 비교한 결과 4침실 수까지는 부부전용공간이 1개실로 구성된 경우가 우세하였으며 5침실 수에서는 1개실 구성과 2개실 구성이 거의 대등하고 6침실 수부터는 2개실 구성이 다수를 차지하고 있다.(표 2)

III. 부부전용공간의 유형분석

1. 유형분석의 기준

본 연구에서는 선정된 대상의 유형을 분류하는데, 부부전용공간에의 구성실 수, 진입방식, 실 구성방식에 의하였다. 이 중, 진입방식은 부부전용공간 평면 계획에 있어 평면의 형태 및 유형, 각 구성실의 배치 등에 많은 작용을 하는 중요한 요소이다.

안방, 부부침실, 부부전용욕실, 드레스실, 전이실

을 기본적인 부부전용공간 요소로 설정하였다. 이때 안방과 부부침실을 주구성실이라고 보고, 그 외 공간은 부속실로 구분하였다.

부부전용공간의 유형을 분류하는데 세부적으로 그 과정을 보면 다음과 같다.

첫째, 부부전용공간의 주구성실 수에 따라 분류하였다. 1개실 즉 부부침실이 없고 안방만 있는 유형(유형A)과 2개실 즉 부부전용공간이 부부침실과 안방이 있는 유형(유형B, C, D)으로 분류하였다.

둘째, 부부전용공간에의 진입방식에 따라 분류하였다. 거실에서 부부전용공간으로 진입할 때 진입구 1개를 가진 유형(유형B)과 진입구 2개를 가진 유형(유형C)으로 분류하였다. 단, 진입구가 전이실에 있는 유형(유형D)은 따로 분류하였다.⁵⁾

2. 유형별 특성

(1) 유형 A: 안방 단일실 구성형

유형 A는 안방 또는 부부침실 중 1실만 있으며, 부부전용욕실을 가지고 있는 경우이다. 때로는 안방에서 부부전용욕실로 진입할 때 작은 면적의 전이실(혹은 드레스실)을 통과하는 경우도 있다. 이 유형은 부부전용공간이라고 정의하기에는 다소 확장된 해석이라고 할 수 있으나 전용면적 100㎡이상 평면에서 보편적으로 나타나는 유형이므로 연구대상에 포함하였다.

(2) 유형 B: 2개실 종속 구성형

유형 B는 안방 외에 별도의 부부침실이 있으며, 이 외에 부부전용욕실 때로는 전이실, 드레스실이 추가된 유형이다. 이 경우는 부부침실의 진입이 안방을 통과하여 이루어지는 종속적 배치이다.

이 유형에서는 다양한 변화를 보이는데 예를 들면, 안방과 부부침실 간의 연결에서 보면 전이실이 있거나, 두 방이 바로 연결되기도 한다. 바로 연결되는 경우 안방과 부부침실의 배치 상태에 따라 두 가지로 분류되는데, 부부침실이 안방의 후면에 배치된 경우, 부부침실이 안방과 전면에 나란히 배치된 경우가 있다.

(3) 유형 C: 2개실 독립 구성형

유형 C는 안방 외에 별도의 부부침실이 있으며,

표 3. 부부전용공간의 대표적 유형

| 유형종류 | 사례수 | 유형 | 사례수 |
|------|-----|-----|-----|
| 유형A | 545 | 유형B | 50 |
| 유형C | 75 | 유형D | 11 |

이 외에 부부전용욕실 때로는 전이실, 드레스실이 추가된 유형이다. 안방과 부부침실에 각각의 진입구를 가지고 있다.

(4) 유형 D: 2개실 전이실 출입 구성형

유형 D는 부부전용공간에의 진입이 전이실을 통해 가능한 경우이다. 즉 이 유형은 평면상에서 보면 거실, 자녀실 등 부부전용공간 외 공간과 확연히 구별되어 보이는 의도가 있는 계획이다.

3. 전용면적별 유형의 분포와 시대별 추이

부부전용공간의 유형에 가장 큰 변수가 되리라 예측되는 전체규모에 따라 부부전용공간의 유형 분포를 알아보고 시대별로 변화가 있는지를 파악하였다.

그림 1.을 보면 「150㎡미만」까지는 유형A가 압도적으로 많이 계획되다가 「150㎡이상」에서는 유형B가 가장 일반적인 계획인 것을 알 수 있다. 유형 C의 경우도 「160㎡이하」에서는 꾸준히 증가하다가, 「160㎡이상」에서는 감소되

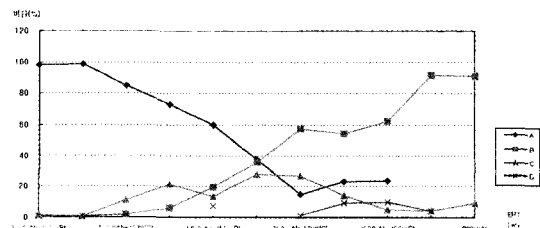


그림 1. 전용면적별 유형 분포

고 있다. 즉 「150~160 m²이상」의 평형에서는 안방과 부부침실이 부부전용으로만 사용되는 유형 B가 가장 일반적임을 알 수 있다. 유형 D의 경우도 일정 규모 이상의 평형에서만 나타나고 있다.

각 면적별로 부부전용공간의 변화를 보면(표 4), 「100m²이상-120m²미만」에서는 70년대에는 「안방+욕실」로만 구성되다가 80, 90년대에 오면서 부부침실과 전이실이 첨가된 공간으로 구성되기도 한다. 하지만 이 면적 대에서는 1개의 진입구만 가지는 유형 B는 나타나지 않으며, 실의 전용을 고려하여 별도의 출입구가 계획된 유형C가 일반적이다.

「120m²이상-140m²미만」에서는 유형A가 가장 대표적이며 유형C도 나타난다. 하지만 유형B는 90년대부터 간혹 보이기는 하지만 일반적이지는 아니다.

「140m²이상-160m²미만」에서는 70~80년대에 「안방+욕실」과 여기에 전이실이 첨가된 유형A가 많이 나타나고, 70년대 후반부터는 유형B가 일반적 유형으로 정착되고 있으며, 유형C와 D도 나타나고 있다.

「160m²이상-180m²미만」에서는 70년대에는 유형A가 대부분이다가 70년대 말에 부부전용공간의 영역을 확립하는 유형C가 계획되고 90년대에는 다양한 패턴의 유형B가 일반적이다.

「180m²이상」에서는 이미 70년대부터 유형B가 대부분이다.

IV. 부부전용공간의 규모 분석

1. 부부전용공간의 실 구성

부부전용공간은 70년대 아파트가 처음 건설된 시기에는 서구의 영향을 받아 전용욕실, 드레스실

표 4. 전용면적별 부부전용공간 유형의 시대별 분포

| 면적(m ²) | 유형 | 년도 | | | | | | | | | | | | | | | | | | | | | | | | | | | | |
|---------------------|----|----|----|----|----|----|----|----|----|----|----|----|----|----|----|----|----|----|----|----|----|----|----|----|----|----|----|----|----|----|
| | | 70 | 71 | 72 | 73 | 74 | 75 | 76 | 77 | 78 | 79 | 80 | 81 | 82 | 83 | 84 | 85 | 86 | 87 | 88 | 89 | 90 | 91 | 92 | 93 | 94 | 95 | 96 | 97 | 98 |
| 100이상 ~120미만 | A | 1 | | | | | 3 | 2 | 7 | 12 | 6 | 1 | 5 | 4 | 5 | 9 | 3 | 9 | 1 | 13 | 5 | 2 | 5 | 22 | 49 | 51 | 42 | 15 | 22 | 20 |
| | C | | | | | | | | | 1 | | | | | 1 | | | | | | | | | | | 1 | | | | |
| | D | 1 | 1 | | | | | | | | | | | | | | | | | | 1 | | | | 1 | | | | | |
| 120이상 ~140미만 | A | 1 | | | 1 | 3 | | 2 | 3 | 15 | 5 | 5 | 7 | 10 | 12 | 18 | 8 | 5 | | 20 | 3 | 6 | 4 | 17 | 24 | 37 | 20 | 7 | 6 | 5 |
| | B | | | | | | | | | | | | | | | 1 | | | | | | | | 1 | 5 | 3 | | 2 | 1 | |
| | C | | | | | | | | | 2 | 1 | | 1 | | | | 1 | 2 | | 1 | | | | 7 | 9 | 10 | 12 | 1 | 3 | 1 |
| 140이상 ~160미만 | A | 1 | | | 2 | 1 | 5 | 2 | 3 | 8 | 3 | 2 | 4 | 2 | 4 | 3 | 2 | 2 | 1 | 9 | | | | 1 | 1 | 1 | | | 1 | 1 |
| | B | | | | | | | | 1 | 2 | 2 | 2 | | 1 | | 3 | 3 | 2 | | 2 | 1 | 1 | | | 1 | 5 | 3 | 1 | | |
| | C | | | | | | | | | 1 | 1 | 2 | | 1 | 1 | 1 | 3 | | | 1 | | | | 1 | 4 | 3 | 4 | | | |
| 160이상 ~180미만 | A | 1 | | 1 | | 2 | 1 | | | | | | | 1 | 2 | 1 | | 2 | | 2 | | | | 1 | | | | | | 1 |
| | B | | 1 | | | | 1 | 1 | 1 | 1 | 1 | | | 4 | | 3 | 2 | | | 1 | | | | 9 | 8 | 11 | 5 | | 1 | 1 |
| | C | | | | | | | 1 | 1 | 1 | | 1 | 2 | 2 | | | | | | | | | | 1 | 3 | 5 | 4 | | | |
| 180이상 | A | | | 1 | | | 1 | | | 1 | | | | | | | | | | | | | | 1 | | | | | | |
| | B | | | | 1 | 2 | 3 | 3 | 1 | 4 | | | 1 | | 1 | 8 | | | | 1 | | | | 7 | 5 | 7 | | | 1 | |
| | C | | | | | | | | | 1 | 1 | | | | | | | | | | | | | | 1 | | | | | |
| 180이상 | D | | | | | | | | | | | | | | | | | | | | | | | 2 | | 1 | | | | |

표 5. 구성실 공간구성 변화

| 면 적 | 년도 유형 | 1970년대 | | | | | 1980년대 | | | | | 1990년대 | | | | |
|--|----------|--------|----|---|---|---|--------|----|---|---|---|--------|----|---|---|---|
| | | R1 | R2 | B | D | P | R1 | R2 | B | D | P | R1 | R2 | B | D | P |
| 100 m ² 이상 ~ 120 m ² 미만 | A | ● | | ● | | ● | ● | | ● | | ● | ● | | ● | | ● |
| | B | | | | | | | | | | | | | | | |
| | C | ● | ● | ● | | ● | ● | ● | | | | ● | ● | ● | | ● |
| | D | | | | | | ● | ● | ● | | ● | ● | ● | ● | | ● |
| 120 m ² 이상 ~ 140 m ² 미만 | A | ● | | ● | | ● | ● | | ● | | ● | ● | | ● | ● | ● |
| | B | | | | | | ● | ● | ● | | ● | ● | ● | ● | ● | ● |
| | C | ● | ● | ● | | ● | ● | ● | | ● | ● | ● | ● | ● | ● | ● |
| | D | | | | | | ● | ● | ● | | ● | ● | ● | ● | | ● |
| 140 m ² 이상 ~ 160 m ² 미만 | A | ● | | ● | | ● | ● | | ● | | ● | ● | | ● | | ● |
| | B | ● | ● | ● | | ● | ● | ● | ● | ● | ● | ● | ● | ● | ● | ● |
| | C | ● | ● | ● | ● | ● | ● | ● | | ● | ● | ● | ● | ● | ● | ● |
| | D | | | | | | ● | ● | ● | | ● | | | | | |
| 160 m ² 이상 ~ 180 m ² 미만 | A | ● | | ● | ● | ● | ● | | ● | | ● | ● | | ● | | |
| | B | ● | ● | ● | | ● | ● | ● | | ● | ● | ● | ● | ● | ● | ● |
| | C | ● | ● | ● | ● | ● | ● | ● | | ● | ● | ● | ● | ● | ● | ● |
| | D | | | | | | | | | | ● | ● | ● | ● | | ● |
| 180 m ² 이상 ~ 200 m ² 미만 | A | ● | | ● | | ● | ● | | ● | | ● | ● | | ● | | |
| | B | ● | ● | ● | ● | ● | ● | ● | ● | ● | ● | ● | ● | ● | ● | ● |
| | C | ● | ● | ● | | ● | | | | | ● | ● | ● | ● | ● | ● |
| | D | | | | | | | | | | ● | ● | ● | ● | ● | ● |
| 200 m ² 이상 | A | | | | | | | | | | | | | | | |
| | B | ● | ● | ● | ● | ● | | | | | ● | ● | ● | ● | ● | ● |
| | C | ● | ● | ● | ● | ● | | | | | | | | | | |
| | D | | | | | | | | | | | | | | | |

e: 출입구 R₁: 안방 R₂: 부부침실 d: 드레스룸 b: 부부욕실 p: 전이실

또는 불박이장을 배려하는 것으로부터 시작해서, 우리나라의 독특한 주택 구성요소인 안방을 결합하여 전용면적 100 m²이상의 평면에서는 안방과 부부침실 즉 2개의 주 구성실로 구성되고, 부속실로서 드레스실, 욕실, 전이실 등이 배치되고 있다.

80년대에는 안방과 부부침실의 2개실 구성을 120 m²이상에서는 적극적으로 도입하기 시작하였으나, 이 당시 아직 드레스실은 거의 고려되지 않았다. 그러나 90년대에 들어오면서 드레스실은 120 m²이상의 면적에서는 즉 이전보다 작은 평형

에서도 배려하는 경향이 높아지며 필수화되는 경향을 파악할 수 있다. 즉 부부전용공간이 더욱 세분화되고 다양한 기능을 배려하려는 의도들이 엿보인다(표 5).

2. 전체 부부전용공간의 규모

부부전용공간의 규모는 평균적으로 전용면적 120 m² 미만까지는 9평정도의 규모이며, 전체면적이 증가할수록 부부전용공간의 규모는 증가한다.⁶⁾ 부부전용공간의 규모는 전용면적이 증가할수록

표 6. 부부전용공간 면적의 시대별 추이

| 연도 | 1970년대 | 1980년대 | 1990년대 | 평균 |
|---------------------------------|----------------|----------------|----------------|------------|
| | 면적/점유율 평/ % | 면적/점유율 평/ % | 면적/점유율 평/ % | |
| 100이상~ 110 m ² 미만 | 8.6(26.5) | 9.3(28.5) | 6.2(19.8) | 9.4(28.9) |
| 110이상~ 120 m ² 미만 | 7.1(20.4) | 6.3(18.1) | 9.2(26.5) | 9.3(26.8) |
| 120이상~ 130 m ² 미만 | 9.2(24.4) | 11.0(28.8) | 10.7(27.8) | 10.8(28.1) |
| 130이상~ 140 m ² 미만 | 10.8(29.7) | 10.1(24.8) | 10.9(26.8) | 10.9(26.9) |
| 140이상~ 50 m ² 미만 | 10.7(24.1) | 11.0(25.0) | 11.3(25.5) | 11.0(24.9) |
| 150이상~ 160 m ² 미만 | 9.6(20.6) | 11.4(24.1) | 13.4(28.3) | 11.3(24.0) |
| 160이상~ 170 m ² 미만 | 11.2(22.3) | 11.9(24.1) | 13.1(26.3) | 12.5(25.1) |
| 170이상~ 180 m ² 미만 | 12.5(23.3) | 12.3(23.6) | 11.6(22.1) | 12.9(24.5) |
| 180이상~ 190 m ² 미만 | 13.1(23.3) | 12.6(22.4) | 13.3(23.6) | 13.7(24.2) |
| 190이상~ 200 m ² 미만 | 15.2(25.5) | 15.0(25.6) | 15.3(26.0) | 15.2(25.8) |
| 200이상 | 16.9(25.9) | - | 15.9(24.9) | 17.1(26.5) |
| 평균 | 11.4(24.2) | 11.1(24.5) | 11.9(25.2) | 12.2(26.0) |

증가하나, 전체전용면적에 대한 점유율은 150 m²까지는 감소하다가 다시 증가하는 추세를 보인다.

하지만 이러한 면적은 유형별 구분 없이 산출된 결과이며, 안방 1실로만 구성되는 유형A와 2실로 구성되는 유형 B, C, D와는 그 규모 차이가 크다. 그러므로 표 7., 표 8.에서는 유형A와 유형 B, C, D를 분리하여 면적을 조사하였다.

1개실로 구성되는 유형A에서의 부부전용공간은 면적 평균은 7.9평, 전체전용면적에 대한 점유율 평균은 18.2%이며, 면적은 6~10평 안팎의 면적이며 전체면적에 대하여 16.0~19.4%를 차지한다. 전용면적이 증가할수록 점유율은 감소하는 추세이다.

2개실로 구성되는 유형B·C·D의 경우, 면적 평균은 13.3평, 점유율은 평균 28.6%이다. 부부전용공간은 10.7~18.6평으로 폭이 크며 전체면적에

표 7. 전체전용면적에 대한 부부전용공간의 점유율(유형A)

| 전용면적 | 유형 | 유형A | |
|---|----|-------|--------|
| | | 면적(평) | 점유율(%) |
| 100 m ² 이상~110 m ² 미만 | | 6.2 | 19.4 |
| 110 m ² 이상~120 m ² 미만 | | 6.5 | 18.6 |
| 120 m ² 이상~130 m ² 미만 | | 7.1 | 18.8 |
| 130 m ² 이상~140 m ² 미만 | | 7.8 | 19.1 |
| 140 m ² 이상~150 m ² 미만 | | 8.0 | 18.1 |
| 150 m ² 이상~160 m ² 미만 | | 8.5 | 18.1 |
| 160 m ² 이상~170 m ² 미만 | | 9.1 | 18.3 |
| 170 m ² 이상~180 m ² 미만 | | 8.4 | 16.0 |
| 180 m ² 이상~190 m ² 미만 | | 9.7 | 17.4 |
| 190 m ² 이상~200 m ² 미만 | | - | - |
| 200 m ² 이상 | | - | - |
| 평균 | | 7.9 | 18.2 |

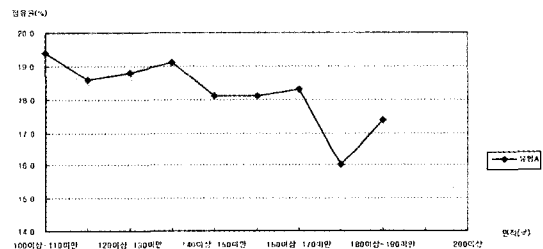


그림 2. 유형별 부부전용공간 규모(유형A)

대해 23.7~34.3%의 점유율을 차지하고 있다. 전용면적이 증가할수록 점유율은 감소하는 추세이다.

2개실로 구성되는 유형B·C·D의 경우, 면적 평균은 13.3평, 점유율은 평균 28.6%이다. 부부전용공간은 10.7~18.6평으로 폭이 크며 전체면적에 대해 23.7~34.3%의 점유율을 차지하고 있다. 전용

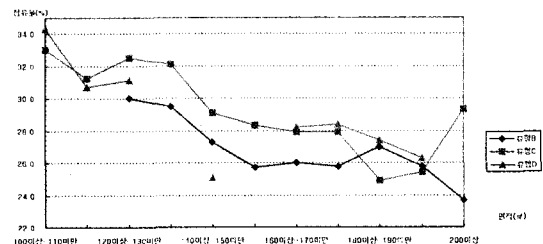


그림 3. 유형별 부부전용공간 규모(유형B, C, D)

표 8. 전체전용면적에 대한 부부전용공간의 점유율(유형B,C,D)

| 유형면적(m ²) | 유형B | | 유형C | | 유형D | | 평균 | |
|-----------------------|-------|--------|-------|--------|-------|--------|----------|--------|
| | 면적(평) | 점유율(%) | 면적(평) | 점유율(%) | 면적(평) | 점유율(%) | 면적(평) | 점유율(%) |
| 100이상-110미만 | - | - | 10.7 | 33.0 | 11.2 | 34.3 | 11.0 | 33.7 |
| 110이상-120미만 | - | - | 11.1 | 31.2 | 10.4 | 30.7 | 10.8 | 31.0 |
| 120이상-130미만 | 11.5 | 30.0 | 12.4 | 32.5 | 12.0 | 31.1 | 12.0 | 31.2 |
| 130이상-140미만 | 12.0 | 29.5 | 13.0 | 32.1 | - | - | 12.5 | 30.8 |
| 140이상-150미만 | 12.2 | 27.3 | 12.8 | 29.1 | 11.1 | 25.1 | 12.0 | 27.2 |
| 150이상-160미만 | 12.1 | 25.7 | 13.4 | 28.3 | - | - | 12.8 | 27.0 |
| 160이상-170미만 | 13.0 | 26.0 | 13.9 | 27.9 | 14.1 | 28.2 | 13.727.4 | |
| 170이상-180미만 | 13.6 | 25.8 | 14.9 | 27.9 | 15.0 | 28.4 | 14.5 | 27.4 |
| 180이상-190미만 | 15.1 | 27.0 | 14.3 | 24.9 | 15.6 | 27.4 | 15.0 | 26.4 |
| 190이상-200미만 | 15.3 | 25.8 | 15.0 | 25.4 | 15.4 | 26.3 | 15.2 | 25.8 |
| 200이상 | 15.5 | 23.7 | 18.6 | 29.3 | - | - | 17.1 | 26.5 |
| 평균 | 13.4 | 26.8 | 13.6 | 29.2 | 13.1 | 28.9 | 13.3 | 28.6 |

면적이 증가할수록 점유율은 감소하는 추세이다.

3. 부부전용공간 각 구성실의 규모

부부전용공간은 안방, 부부침실, 부부전용욕실, 드레스실, 전이실 등으로 구성되어 있다. 부부전용공간을 구성하는 실 면적을 전용면적별로 비교해 보면, 안방과 부부침실은 전용면적이 커질수록 그 점유율은 적어진다. 그러나 부부전용욕실, 드레스실, 전이실에서의 비는 일정하다. 즉 전체전용면적이 커질수록 구성실이 추가되고 부부전용공간이 세분화되는 경향을 의미한다.

(1) 안방

안방은 부부가 사용하는 공간으로서 주택에서 가장 정신적인 중심이 되는 방이다. 전통주택에서는 안방의 다목적적인 기능과 상징적인 의미에서 큰 비중을 차지하였지만 이제 안방이 사적인 공간 즉 부부 중심적 공간이라고 생각하는 경향이 증가하는 추세이다(김정규, 1988).

안방은 평균적으로 6.2평이며 전체면적에 대해서는 13.8%를 차지한다. 각 전용 면적별로 보면 표 8.와 같이 전용면적이 증가할수록 평균면적은 증가한다.

안방의 규모는 침실 수가 늘어날수록, 전용면적이 늘어날수록 증가하고 있음을 기존연구 결과에

서 2침실형의 경우 3.3평(조성기 1978), 3침실형의 경우 5.05평(장광엽, 1987), 4-5침실형의 경우 7.43평(배시화, 1992)으로 조사된 바 있고 본 연구 결과에서도 재확인되었다.

1970년대에 유형A의 안방이 5.8평으로, 1980년

표 9. 안방의 전용면적별 규모 비교

| 전용면적(m ²) | 평균면적(평) | 점유율(%) |
|-----------------------|---------|--------|
| 100이상~120미만 | 5.1 | 15.4 |
| 120이상~140미만 | 5.9 | 15.0 |
| 140이상~160미만 | 6.1 | 13.4 |
| 160이상~180미만 | 6.7 | 13.1 |
| 180이상 | 7.2 | 11.9 |
| 평균 | 6.2 | 13.8 |

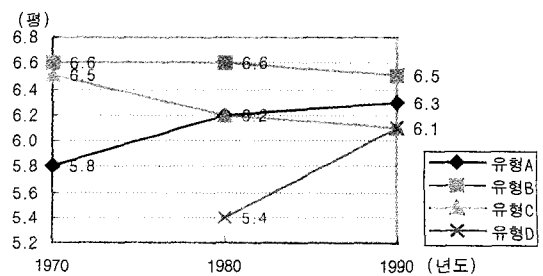


그림 4. 안방규모의 시대별 추이

대에 유형D가 5.4평으로 다른 유형에 비교적 작지만, 1990년대에는 유형별 규모의 큰 차이를 나타내고 있지 않다. 단, 유형A인 경우 다른 유형에 비하여 시대별 추이에 따라 면적의 꾸준한 증가세를 확인할 수 있다. 즉 부부전용공간이 1개실 구성으로 이루어져 있을 경우에는 이 실에 대한 실기능 요구가 집중되므로 적정 면적의 확보가 중요한 만족도 요인이 된다고 볼 수 있다.

유형별 안방의 면적을 보면 유형A는 6.1평, 유형B는 6.5평, 유형C는 6.4평, 유형D는 5.9평으로 유형B, C에서의 면적이 가장 크게 나타나고 있다. 이는 이들 유형이 비교적 대형 평형에 많이 분포되어 있는 이유에서이다.

(2) 부부침실

부부침실은 부부의 취침이 이루어지는 공간으로, 이는 전통주택에서의 다목적 기능의 안방에 대한 유지와 부부의 프라이버시를 위한 별도의 방에 대한 요구에 의하여 나타났고 점차 일반화되고 있다.

안방이 평균 6.2평이며 전체에 대해서 13.8%를 차지하는 반면에, 부부침실은 보다 작은 4.1평의 규모를 보이고 있고 전체면적에 대해서는 9.1%를

표 10. 부부침실의 전용면적별 규모

| 전용면적(m ²) | 평균면적(평) | 점유율(%) |
|-----------------------|---------|--------|
| 100이상~120미만 | 3.8 | 11.2 |
| 120이상~140미만 | 4.0 | 10.0 |
| 140이상~160미만 | 3.8 | 8.3 |
| 160이상~180미만 | 4.3 | 8.4 |
| 180이상 | 4.4 | 7.4 |
| 평균 | 4.1 | 9.1 |

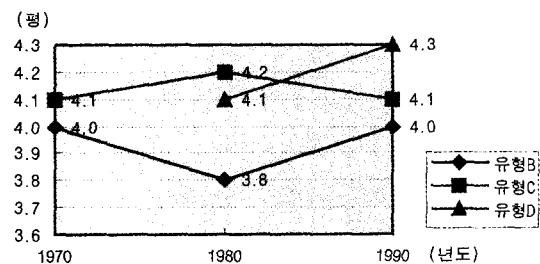


그림 5. 부부침실의 시대별 추이

차지한다.

유형별 부부침실의 면적을 보면, 유형B는 3.9평, 유형C는 4.1평, 유형D는 4.2평으로 유형D가 가장 크게 계획되고 있다.

유형B에서의 부부침실의 면적이 다른 유형에서 보다 비교적 작는데 이는 유형C의 경우에는 부부침실의 독립된 진입구가 있는 관계로, 자녀방이나 손님방으로 용도의 전용이 가능하기 때문이다. 반면에 유형B에서의 부부침실은 안방을 통해서만 진입이 가능하기 때문에 부속적인 공간일수 밖에 없다.

(3) 부부전용욕실

부부전용욕실은 70년대부터 나타나고 있으며, 주로 침실 수가 4개 이상에서 욕실 2개가 계획된다. 두 개의 욕실 중에서 하나는 안방에 근접하고 이 근접한 욕실은 거실로 출입할 수 있거나 안방에서 출입할 수 있어 부부전용공간에 부속되기도 한다. 부부전용욕실 경우에 환기를 고려해 창을 내는 경우가 있는데 이는 90년대에 많이 나타난다.

부부전용욕실의 규모는 최소 1평에서 최고 2평까지의 규모 분포를 보이고 있으며, 평균적으로 1.6평이며 전체면적에 대해서 3.4%를 차지한다.

표 11. 부부욕실의 전용면적별 규모

| 전용면적(m ²) | 평균면적(평) | 점유율(%) |
|-----------------------|---------|--------|
| 100이상~120미만 | 1.2 | 3.5 |
| 120이상~140미만 | 1.5 | 3.7 |
| 140이상~160미만 | 1.5 | 3.3 |
| 160이상~180미만 | 1.8 | 3.4 |
| 180이상 | 2.0 | 3.3 |
| 평균 | 1.6 | 3.4 |

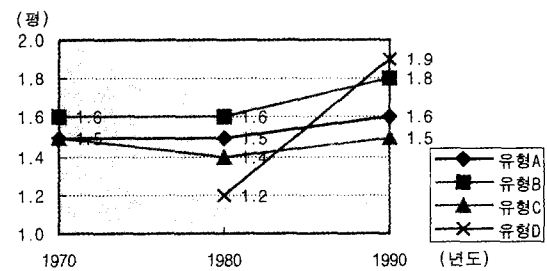


그림 6. 부부욕실의 시대별 추이

표 12. 드레스실의 전용면적별 규모

| 전용면적(m ²) | 평균면적(평) | 점유율(%) |
|-----------------------|---------|--------|
| 100이상~110미만 | - | - |
| 110이상~120미만 | - | - |
| 120이상~130미만 | 0.9 | 2.5 |
| 130이상~140미만 | 0.8 | 1.9 |
| 140이상~150미만 | 0.6 | 1.4 |
| 150이상~160미만 | 1.1 | 2.3 |
| 160이상~170미만 | 0.8 | 1.6 |
| 170이상~180미만 | 0.9 | 1.7 |
| 180이상~190미만 | 1.5 | 2.7 |
| 190이상~200미만 | 0.9 | 1.5 |
| 200이상 | 1.3 | 2.0 |
| 평균 | 1.0 | 2.0 |

그림8.에서도 보이는 바와 같이 욕실의 면적의 시대별 추이를 보면 꾸준히 증가하고 있음을 알 수 있다.

전용면적 100 m²미만인 85 m²에서도 2개의 욕실이 일반화되고 있는데, 이는 취업여성의 증가 등으로 인한 아침시간대의 욕실사용의 급증과 잦은 목욕습관으로 인한 여분의 욕실에 대한 필요에서이다.

(4) 드레스실

드레스실의 규모는 전용면적에 의해 그 규모가 결정되고 있지는 않고 있다. 대체적으로 0.6~1.5평의 규모이고 전체면적에 대해서는 1.5~2.5%정도 계획되고 있다.

드레스실은 최근 1990년대에 들어서면서 보편화되었다고 할 수 있다. 1970년대의 경우 유형A, B, C에서 나타나고 있지만 유형A, C에서 1평 미만으로 나타나고 있고, 또 1980년대에는 유형B에서만 나타나고 있다. 그러나 1990년대에 들어서면서 모든 유형에서 나타나고 있으며 그 규모도 보다 크게 할애되고 있다.

(5) 전이실

전이실은 다른 방으로 연결되는 통로로 쓰인다. 단순히 통로 역할만 하는 면적에서 드레스실으로 쓰일 수 있도록 그 규모가 다소 증가하였다.

최근에 들어서면서 드레스실이 모든 유형에서

표 13. 전이실의 전용면적별 규모

| 전용면적(m ²) | 평균면적(평) | 점유율(%) |
|-----------------------|---------|--------|
| 100이상~120미만 | 0.9 | 2.8 |
| 120이상~140미만 | 1.1 | 2.6 |
| 140이상~160미만 | 1.1 | 2.5 |
| 160이상~180미만 | 1.3 | 2.4 |
| 180이상 | 1.5 | 2.5 |
| 평균 | 1.2 | 2.6 |

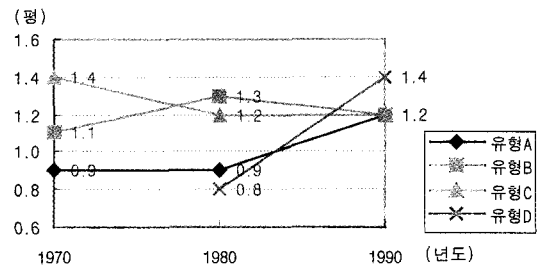


그림 7. 전이실의 시대별 추이

계획되어지고 점차 보편화되었지만, 전이실은 감소하지 않고 오히려 1.2평 정도를 유지하고 있다.

드레스실이 따로 할애된 부부전용공간에서의 전이실은 통로 역할에만 그치지 않고 파우더룸을 겸하거나, 서랍장 혹은 수납장을 두는 융통성있는 공간으로 쓰이고 있기도 한다.

전이실은 거의 1평 내지 1.5평 정도의 규모이고 전체 전용면적에 대하여 2.5~2.8%를 차지하고 있다.

전이실의 면적 크기순은 70년대에는 유형C, B, A순이지만 1980년대에는 유형B가 유형C보다 다소 커지다가 1990년대에는 1.2평으로 이 세 유형이 같아지는 대신에 유형D가 1.4평으로 다소 크게 계획되고 있다.

V. 결 론

서울시, 신도시 일산·분당 지역에 1970년에서 1998년까지 건설된 아파트 중에서 전용면적 10 m² 이상이면서 부부전용공간이 최소한 안방과 욕실로 구성된 평면, 총 895개를 대상으로 그 유형분

석을 실시한 결과는 다음과 같다.

부부전용공간은 주 구성실 수, 실 구성방식, 진입방식에 의해 다음의 대표적인 4가지 유형으로 나뉘어진다.

유형A: 1개실(안방)로 구성되고 1개의 진입구를 가지고 있다.

유형B: 2개실(안방, 부부침실)로 구성되고 1개의 진입구를 가지고 있다.

유형C: 2개실(안방, 부부침실)로 구성되고 각 실에 별도의 진입구를 가지고 있다.

유형D: 2개실(안방, 부부침실)로 구성되고 전이실을 통해 각 실로 진입한다.

대표적인 4가지 유형의 변화형은 부속실의 종류와 구성방식에 따라 분류되는데, 90년대에 들어와서 점차 드레스실, 파우더룸을 둔다든가하여 공간을 세분화하는 경향과 욕실을 외기에 면하게 하는 환경 고급화 추세가 두드러진다.

각 유형의 아파트 면적별·침실 수별 분포와 시대별 추이를 보면, 면적별로는 전용면적 100㎡ ~ 150㎡미만에서는 유형A가 일반적이며, 150㎡ 이상에서는 유형B, C가 특히 유형B가 많이 차지한다. 각 전용면적별로 최근에 올수록 그 세부 유형은 더욱 다양화 추세에 있다.

한편 부부전용공간의 규모를 분석한 결과, 전체 부부전용공간 규모의 평균은 12.2평이고 그 점유율은 26%인 것으로 조사되었다. 이때 1개실 구성(안방만 있는 경우)시에는 면적 평균은 7.9평(점유율 18.2%), 2개실 구성(안방과 부부침실이 있는 경우)시에는 13.3평(점유율 18.2%)인 것으로 조사되었다. 두 경우 모두 전체 전용면적이 증가할수록 그 규모는 증가하고 해당되는 점유율은 감소하고 있다. 또한 최근에 올수록 그 면적은 증가하는 추세를 나타내었다.

이러한 면적의 증가, 아파트 건설 물량, 건설역사에 비한다면 조사결과 파악된 부부전용공간의 유형은 매우 획일화되었다고 할 수 있다. 최근에 올수록 가족의 모습은 매우 다양해지고 그들의 생활양식도 다변화되는 실정을 감안한다면 과도한 면적을 부부전용공간에 할애하는 기존의 획일적인 유형에서 탈피하여, 안방만 또는 부부침실만

제공하고 여유의 면적을 가족실, 취미실, 작업실 등으로 전환할 수 있는 계획의 변화 또는 부부전용공간의 가변적인 융통성이 요구된다고 하겠다. 그러므로 향후 연구에서는 다양한 수요자들의 요구를 심층 조사하여 그들의 생활양식에 맞는 부부전용공간의 유형이 개발되어야 할 것이다.

주

- 2) 본 연구에서는 안방에서 욕실로 들어서기 전에 거치게 되는 공간을 “전이실”이라고 하였다. 이곳을 창고(71 여의도 시범), 강의실(80 도곡동신), 탈의실(78 잠원 우성) 혹은 아무 표시가 없는 평면(79 방배소라) 등 그 명칭이 다양한 관계로 본 연구에서는 전이실이라고 호칭하였다.
- 3) 세진기획, 아파트 백과, 1998
- 4) 아파트백과에 수록된 서울시와 신도시 일산과 분당에 건설된 100㎡이상 평면은 총 928개였다. 그러나 본 연구에서 정의한 부부전용공간을 구성하는 즉 최소 부부전용욕실 등의 부속실을 가지는 부부전용공간으로 한정하여 안방으로만 구성된 평면인 33개를 제외한 총 895개를 선정하였다.
- 5) 각 유형의 분류는 부속실의 수와 배치방식, 욕실의 창 유무에 따라 더욱 세부 유형분석되었으나(유형A의 세부유형은 4가지, 유형B는 10가지, 유형C는 3가지, 유형D는 4가지), 본 연구는 규모 분석에 동등한 비중을 두고 있으므로 4가지의 대표유형으로만 제한하여 정리하였다.
- 6) 시대별 추이에 따라 부부전용공간 면적이 증가하는 것이 일반적이거나 1990년대 「100㎡이상 ~110㎡미만」에서와 같이 부부전용공간 면적이 6.2평(19.8%)으로 이전과는 현저하게 적은 면적으로 나타나는 이유는 부부전용공간의 전체 면적 산출 시, 1개실 구성(유형A)과 2개실 구성(유형B, C, D)을 구분하지 않았기 때문이다.

참고문헌

1. 김수암 외 1인, “집합주택 단위평면유형의 고정

- 화 현상에 관한 연구(2)-공동아파트를 중심으로-”, 대한건축학회논문집 8(6), 1992
2. 김수암 외 2인, “집합주택 단위평면유형의 고정화 현상에 관한 연구(1)-민간아파트를 중심으로-”, 대한건축학회논문집 8(4), 1992
 3. 김정규, 아파트 단위평면의 특성과 거주자 주의식 및 주생활에 관한 연구-70년대 이후 서울시에 건설된 3침실 아파트의 안방과 거실을 중심으로, 서울대학교 석사논문, 1988.
 4. 배시화, 中·大型아파트 내부공간의 통시적인 변화와 공시적인 변경을 통해서 본 설계방향에 관한 연구, 서울대학교 대학원 박사논문, 1992.
 5. 삼성·연세대학교 건축과학 기술연구(1995), 삼성 아파트 거주후 평가모델 개발 및 그 운용에 관한 연구, 1995.
 6. 세진기획, 아파트 백과, 1998.
 7. 장광섭, 도시 공동주택 단위평면의 변천에 관한 연구-70년대 이후 서울시 민간아파트를 중심으로-, 서울대학교 대학원 석사논문, 1987.
 8. 주서령, 한국안방의 의미와 변천에 관한 연구, 경희대 생활과학논집, 제2권 제1호, 1998.12
 9. 포항종합제철(주)·한국여성건축가협회, 모델스틸 하우스 거주성 평가와 건축계획에 대한 선호경향 조사, 1997.
- (接受 : 1999. 10. 11)