

# 星州郡地域 傳統住宅의 特性에 關한 研究

## The Characteristics of Traditional House in Sung-Ju Area

백 영 흠\*  
Beak, Yeung-Houm

### Abstract

This study is the seventh of series that have been interpreted as the view of regionalism for the block plans and floor plans of the traditional houses spreaded in Kyoung-Sang-Buck-Do Prvince, and is investigated its subject in Sung-ju area.

The purpose of study is to be analyzed the block types of the houses and the floor plans of An-chaе(lady's inner house) and declared the typical case on the characteristics on each housing elements to Buk-Bi-Go-Teak on the conclusion.

The block plan of the high-leveled traditional houses in Sung-ju area is typically the courtyard type that is opening at sides that 3 to 5 of I-shaped or L-shaped buildings are composed. The floor plan of An-chaе is mostly typed I-shaped and its bay system is semi-lineal type(Teo-Kan-Gip).

### I. 序 論

이 研究는 慶尙北道에 散在한 傳統住宅의 平面과 配置類型을 地域의인 觀點에서 살펴 보기 위해 1991년부터 계속해 온 研究의 7번째 結果物로, 本 論文에서는 星州地域의 傳統住宅을 調査對象으로 하였다.

住宅의 類型別 分包나 地域的 特性을 分析하기 위한 이러한 調査研究는 調査地域을 道 單位以上の 廣域으로 區分하는 것보다 市·郡別로 나누어 分析하여야 보다 正確한 研究結果를 얻을 수 있다. 또한 이러한 研究에서는 研究의 基礎資料가 되는 實證的資料가 충분히 蓄積되어야 하며, 特定地域에 偏重되거나 小數의 資料를 土臺로 한 分析은 韓國住居史 研究에 도리어 障礙要因이 될 수도 있다.

이 研究에서는 星州地域의 住宅을 地表調査의 方法으로 資料를 수집한 후, 住宅의 配置類型과 안채의 平面形態를 分析하여 要素別로 地域의인 特性을 찾아 내고 分析된 資料에서 가장 頻度가 많은 要素들이 適用된 代表的인 住宅類型을 抽出해 내고자 하는데 研究의 目的을 두었다. 앞으로 이러한 市, 郡別 住宅類型에 대한 研究가 完了되면 慶尙北道 內에 있는 傳統住宅의 平面 및 配置類型에 대한 보다 正確한 分析이 이루어질 것으로 期待되며, 또한 이 研究의 結果는 住居史 研究의 基礎資料를 提供하는데 매우 큰 意義가 있을 것으로 期待된다.

調査對象 住宅은 지금까지의 研究와 마찬가지로 文化財의 價値가 있거나 1910年 以前에 建立된 住宅을 選定하기로 하였으나, 이 地域에서 文化財로 指定된 住宅은 한개마을의 6個 住宅과 草田面의 百世閣, 完亭古宅, 修倫面의 中梅宅 밖에 없었으며 1910年 以前에 建立된 住宅의 數도 他 市, 郡에 비해 매우 적은 편이었다.

\* 대구대학교 주거환경학과 교수  
이 논문은 1999년도 대구대학교 학술연구비 지원에 의한 논문임

調査對象 住宅의 選定은 1983年 星州郡에서 作成한 全國聚落 및 傳統家屋調査記録臺帳을 기초로 하였으며, 庶民住宅의 경우는 1994년에 調査한 星州郡 水沒地域의 住宅들도 調査對象에 包含시켰다.

調査期間은 1998年 12월 10일부터 12월 29일 까지 20일간이었고, 調査方法은 實測을 통한 平面圖, 配置圖 作成과, 設問調査, 寫眞撮影을 並行하였다.

## II. 星州의 地域概觀

星州地域은 원래 星山伽倻國의 옛 땅이었으나, 신라 법흥왕 26년(539)에 신라에 復屬되어 本彼縣이 되었다. 景德王 16년(757)에는 新安縣으로 개칭되어 星山郡에 속하였다가 후에 碧珍郡으로 개칭되어 治所를 지금의 星州邑에 두었다. 고려 태조 23년(940)에는 京山府로 승격되었으며, 충렬왕 34년(1308)에 星州牧이 되었다가 충선왕 2년(1310)에는 다시 京山府로 강등되었다. 조선 태종때에는 御胎를 祖谷山에 안치한 관개로 星州牧으로 승격되었으나 그 후 여러가지 이유로 인해 다시 縣으로 강등되기도 하고 복호되기도 하였다. 高宗 32年(1895) 全國 行政區域의 大改編時 星州郡으로 改稱된 후 오늘에 이르고 있는데 現在 星州郡은 1邑 9個 面으로 이루어져 있다.

星州의 地勢는 南西部 郡界에 위치한 伽倻山을 중심으로 높고 낮은 山들이 郡 全體를 둘러싼 작은 盆地形態를 이루고 있는데, 西北部는 험한 山地를 이루고 있고 東南部에는 平野가 展開되어 있다. 西北部의 山岳地帶에서 發源한 大伽川은 郡의 西部를 東南流하여 高靈郡을 지나 洛東江에 流入되고, 염표봉산에서 發源한 이천은 郡의 東部를 흘러 월항면에서 支流인 백천과 合流하여 洛東江에 流入되는데, 이들 江 流域에는 肥沃한 平野가 發達하여 農耕에 매우 適合한 土地이다.

氣候는 內陸盆地인 까닭에 다른 지역보다 다

소 낮아 年平均氣溫이 11.5 °C인데, 1月 平均氣溫은 -1.5 °C, 8月의 平均氣溫은 22.8 °C로 寒暑의 差異가 큰 편에 속하며, 年降雨量도 980mm로 비교적 적은 편이다.

## III. 平面 및 配置類型 分析

### 1. 調査對象住宅의 位置 및 分布

調査對象은 文化財로 指定된 9個의 住宅을 包含하여 모두 36個의 住宅을 調査하였는데, 이 중 中·上流住宅은 遺構가 워낙 부족하여 富農層의 住宅까지를 包含하여 12個의 住宅을 分析의 對象으로 삼았다.

調査對象 住宅의 地域的인 分包는 초전면 5개, 월항면 6개, 수륜면 4개, 대가면 1개, 선남면 3개, 가천면 1개, 용암면 2개, 금수면 14개이었으며 調査對象 住宅의 位置 및 分包는 그림 1과 같다.

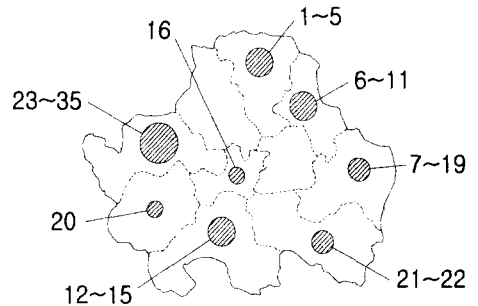


그림 1. 調査對象住宅의 分布圖

1. 百世閣 <초전면 고산리>
2. 完亭古宅 <초전면 월곡리>
3. 이계수 씨가 <초전면 월곡리>
4. 조상현 씨가 <초전면 소성리>
5. 오차계 씨가 <초전면 소성리>
6. 敎理宅 <월항면 대산리>
7. 北扉古宅 <월항면 대산리>
8. 寒洲宗宅 <월항면 대산리>

9. 月 谷 宅 <월항면 대산리>
10. 河 回 宅 <월항면 대산리>
11. 極 窩 古 宅 <월항면 대산리>
12. 中 梅 宅 <수륜면 수성리>
13. 순천박씨종가 <수륜면 수륜리>
14. 김관희 씨가 <수륜면 수륜리>
15. 박명호 씨가 <수륜면 수륜리>
16. 金昌淑 生家 <대가면 칠봉리>
17. 이기종 씨가 <선남면 문방리>
18. 정수암 씨가 <선남면 취곡리>
19. 최한석 씨가 <선남면 도흥리>
20. 강신철 씨가 <가천면 마수리>
21. 전기환 씨가 <용암면 중거리>
22. 김호식 씨가 <용암면 계상리>
23. 이근찬 씨가 <금수면 어연리>
24. 김배규 씨가 <금수면 어연리>
25. 한석현 씨가 <금수면 봉두리>
26. 김임구 씨가 <금수면 봉두리>
27. 최중기 씨가 <금수면 봉두리>
28. 차길봉 씨가 <금수면 봉두리>
29. 이맹기 씨가 <금수면 봉두리>
30. 이종기 씨가 <금수면 봉두리>
31. 유상준 씨가 <금수면 봉두리>
32. 배덕연 씨가 <금수면 봉두리>
33. 한동석 씨가 <금수면 봉두리>
34. 한기보 씨가 <금수면 봉두리>
35. 백창기 씨가 <금수면 봉두리>
36. 황철성 씨가 <금수면 봉두리>

## 2. 庶民住宅의 안채 平面類型

庶民住宅의 平面類型은 人文的인 環境과 自然的인 環境 等으로 인해 地域마다 各其 다른 形態를 취하고 있다.

따라서 庶民住宅의 平面은 地域性을 明確히 區分시켜 주는 資料가 되고 있을 뿐 아니라, 中·上流住宅의 안채 平面構成에도 많은 影響을 미치고 있어 庶民住宅의 平面類型은 住居史 研究에 매우 重要한 資料로 認識되어지고 있다.

慶尙北道의 庶民住宅은 北部地域에서는 楹집이 主流를 이루다가 남쪽으로 내려오면서 점차 반楹집과 홑집의 形態로 變貌하는 一般的인 特性을 지니고 있다.

그러나 이러한 現狀은 奉化, 安東에서 내려오는 洛東江 東岸에서는 비교적 一貫된 秩序를 보이고 있으나 洛東江 西岸에서는 東岸과는 매우 다른 모습을 보이고 있는데, 聞慶, 尙州, 星州로 이어지는 洛東江 西岸에서는 반楹집과 홑집이 主流를 이루고 있고 이 또한 南北의 緯度에는 관계없이 여러 類型이 混在되어 나타나는 特徵을 지니고 있다.

調査地域인 星州地域에서도 庶民住宅의 平面은 막살이집에서 부터 반楹집 類型에 이르기까지 여러 가지의 類型이 混在되어 나타났는데, 이 중 가장 많은 分包를 가지고 있는 類型은 4間 規模의 一字形 반楹집이었다.

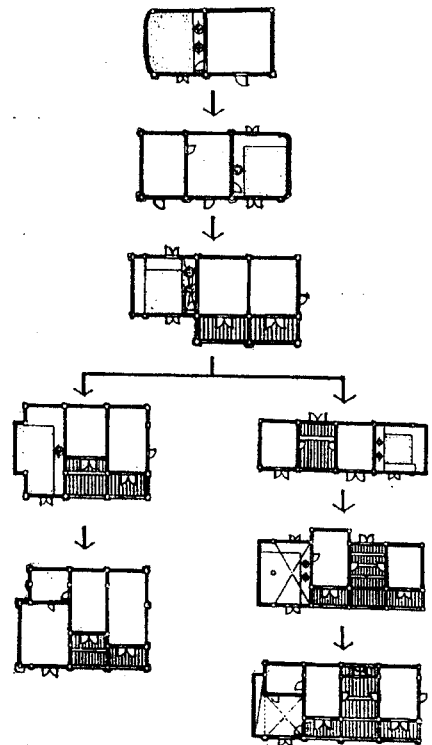


그림 2. 庶民住宅의 發達系統圖

그림 2는 이 지역의 庶民住宅을 規模와 形態에 따라 分流한 發達系統圖인데 부엌과 溫突房 1間으로 이루어진 막살이집에서 부터 房이 1間 늘어난 3간집으로 發達되었다가 房과 房 사이에 마루 1間이 發生한 4간집으로 變貌되었음을 보여주고 있다.

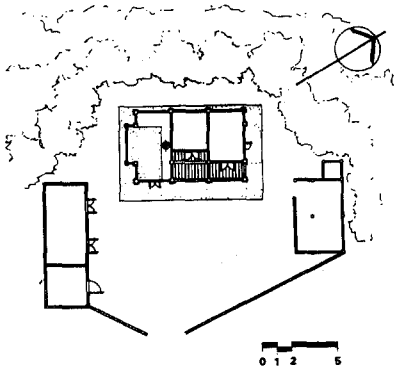


그림 3. 김임구 氏家

星州地域の 庶民住宅에서 注目되는 점은 3간 집인 경우에도 김임구 氏家(그림 3)와 같이안방을 조금 뒤로 물리거나 황철성 氏家(그림 4)와 같이 아랫방을 조금 뒤로 물린 후 退를 擴張하여 거의 1間 規模의 마루를 이루고 있는 境遇인데, 이러한 現狀은 慶尙北道 南部地域에 속하는 이 地域이 마루構造가 매우 發達된 데에서 기인하는 것이라 볼 수 있다.

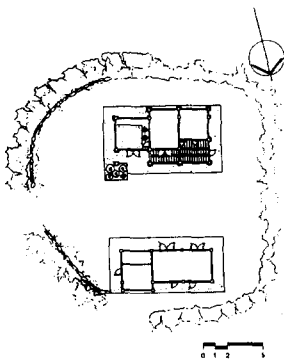


그림 4. 황철성 氏家

이 지역의 또 하나의 特徵은 한석현 氏家(그림 5)와 같이 정지 뒤에 정지방이 있어 반겹집을 이루고 있는 類型인데, 이러한 類型 역시 星州, 達城, 高靈 等 慶尙北道의 南部地域에서만 나타나는 特徵 中の 하나이다.

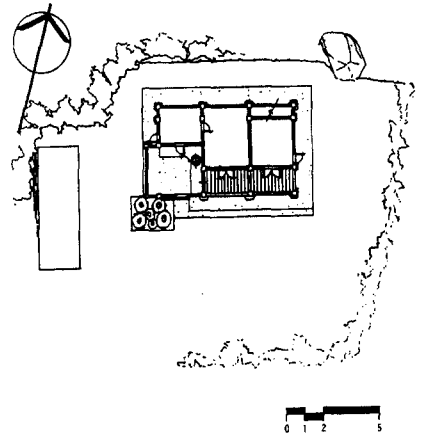


그림 5. 한석현 氏家

### 3. 中·上流住宅의 안채 平面類型

一般的으로 中·上流住宅의 平面構成은 서울을 中心으로 하는 地域의 例가 標準이 되며 地域에 따라 많은 差를 나타내지 않는다고 알려져 있다. 그러나 안채의 平面類型은 그 지방의 民家建築 平面類型에서 많은 影響을 받고 있어, 配置形態와 더불어 微細하나마 地域的인 特性이 가장 잘 나타나는 要素 中の 하나이다.

星州地域 안채의 棟構成形式은 慶北 北部地域에서와 같이 사랑채와 안채가 한 몸을 이룬 完型의 口字型을 취하고 있는 것은 百世閣 1곳 뿐이었고, 나머지의 住宅들은 사랑채와 分離된 一字形이나 ㄱ字形, ㄷ字形 平面을 한 別棟型의 棟構成形式을 취하고 있었는데 이 中 가장 많은 分包를 보이고 있는 形態는 一字形이었다.

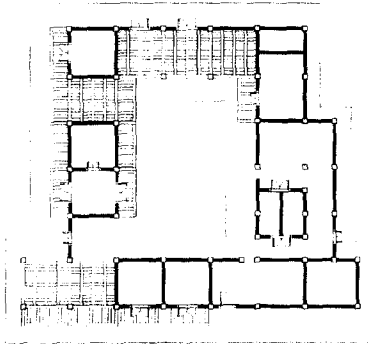


그림 6. 百世閣 平面圖

안채의 間分化形式은 깊이방향의 分化形式에 따라 홀집, 퇴간집, 겹집으로 分流할 수 있는데, 一字形의 別棟型인 경우는 모두 退間집으로 나타났으며 完亭古宅(그림 7)은 ㄷ字形의 平面임에도 불구하고 前退를 設置하였다.

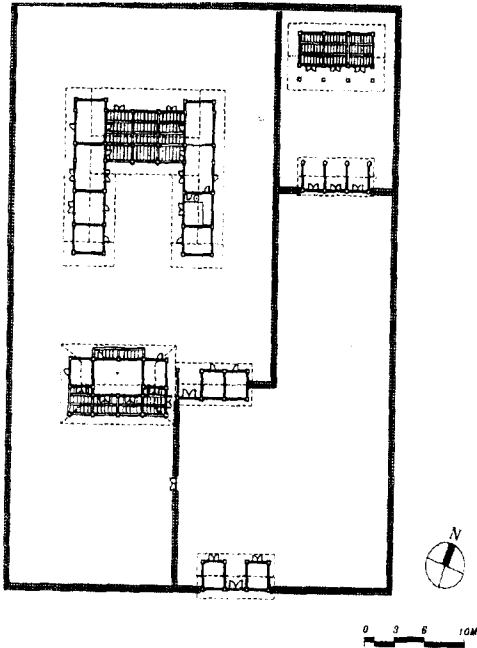


그림 7. 完亭古宅

이러한 退間집은 中·上流住宅의 안채에서 나타나는 一般的인 類型으로 볼 수도 있으나 마루

구조가 發達한 地域的인 特性으로 미루어 이는 注目할 만한 結果로 생각되어지며, 順川朴氏 宗宅(그림 8)의 境遇는 庶民住宅의 안채와 마찬가지로 정지뒤에 정지방을 둔 것 역시 注目할 만하다고 하겠다.

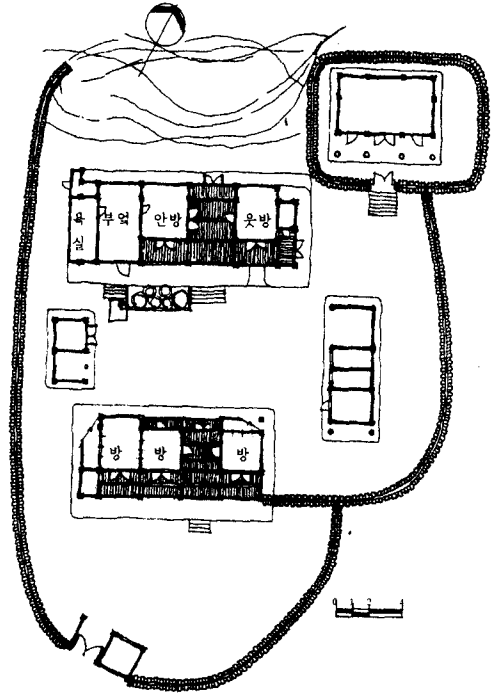


그림 8. 順川朴氏 宗宅 配置平面圖

#### 4. 配置類型

上流住宅에서 안채의 類型과 더불어 地域的인 特性이 가장 강하게 나타나는 것이 配置類型이다.

慶北地方 上流住宅은 口字形의 配置形態를 基本으로 하고 있다. 그러나 北部地域에서는 사랑채와 안채가 한 몸을 이룬 閉鎖的인 口字形이 主流를 이루고 있는 반면 南部地域에서는 一字形이나 ㄱ字形 建物 2-4個로 이루어진 ㄷ字形의 分布가 絶대 優勢한 실정이다.

星州地域은 慶尙北道의 西南部에 位置한 關係로 南部地域의 性向이 강하게 나타났는데 北部地域의 住宅과 같은 閉鎖的인 口字形은 百世閣 밖에 없었으며 나머지는 모두가 一字形 建物

2-4개가 튼 口字形, 튼 ㄷ字形, 並列形 等の 配置形態를 이루고 있었다.

또한 튼 口字形의 配置形態도 慶尙北道 中·北部地域과는 달리 散漫할 정도로 매우 自由스러운 配置形態를 취하고 있는데, 이러한 점은 이 地域의 配置類型이 慶尙南道와 全羅道地域의 配置形態들 連結시켜 줄 수 있는 고리의 役割을 할 수 있다는 점에서 매우 重要한 結果로 생각되어진다.

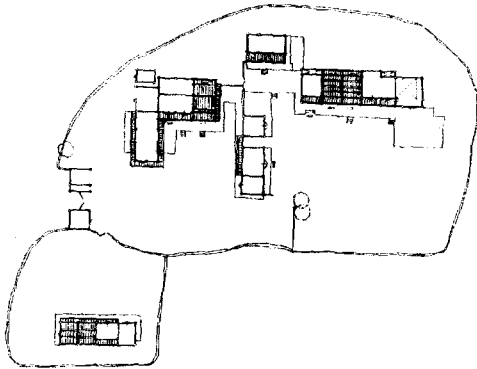


그림 9. 北扉古宅 配置平面圖

## V. 結 論

星州地域의 庶民住宅은 막살이집에서 부터 반 곁집 類型에 이르기까지 여러 가지의 類型이 混在되어 나타났는데, 이 中 가장 많은 分包를 가지고 있는 類型은 4間 規模의 一字形 반 곁집이었다. 이 地域 庶民住宅의 平面上 特徵은 마루 構造가 매우 發達되었다는 것과, 정지 뒤에 정 지방이 있는 반 곁집이 많이 發見된 점인데, 이러한 現狀은 星州, 達城, 高靈 等 南部地域에서 만 나타나는 特徵 中の 하나이다.

星州地域의 中上流住宅은 한개마을에 集中되어 있었고 建立年代도 百世閣을 除外하고는 朝鮮後期의 것이 大部分이었는데, 안채의 平面形式은 一字形이 主流를 이루고 있었으며 間分化

形式은 홑집과 퇴간집이 비슷한 分布를 보이고 있었다.

配置形態는 一字形 또는 ㄷ字形 建物 3-5棟으로 이루어진 튼 口字形의 配置形態를 典型으로 볼 수 있으나 튼 口字形의 境遇에도 中部地域과는 달리 散漫할 정도로 매우 自由스러운 配置形態를 취하고 있어, 慶南과 全羅道の 配置類型과 脈을 잇는 地域임을 알 수 있었다.

以上の 結果를 綜合해 볼 때 星州地域의 中·上流住宅의 配置와 平面 中 이러한 여러 가지 要素들이 모두 適用된 代表的인 住宅으로는 慶尙北道 民俗資料 第44號로 指定된 北扉古宅을 들 수 있다.

## 參 考 文 獻

1. 白永欽, 聞慶郡 上流住宅에 關한 調查研究, 大邱大學校 家政生活研究所 家政生活研究 第6輯, 1991.
2. 白永欽, 奉化郡 上流住宅에 關한 調查研究, 大邱大學校 家政生活研究所 家政生活研究 第7輯, 1992.
3. 白永欽, 盈德郡 上流住宅에 關한 調查研究, 韓國住居學會誌 第9卷 第1號, 1992.
4. 白永欽, 慶北北部地域의 上流住宅에 關한 調查研究, 韓國住居學會誌 第5卷 第1號, 1994.
5. 白永欽, 安東地域 上流住宅의 配置, 平面特性에 關한 研究, 科學技術研究 第5輯 第3號, 1998.
6. 白永欽, 達城郡 傳統住宅의 特性에 關한 研究, 科學技術研究 第5輯 第4號, 1998.
7. 白永欽, 永川地域 上流住宅의 配置, 平面 特性에 關한 研究, 科學技術研究 第5輯 第5號, 1999.
8. 崔 壹, 朝鮮時代 中期以後 南部地方 中上流住宅에 關한 研究, 서울大學校 大學院 博士學位論文, 1988.
9. 金正基, 韓國 住居史研究, 東京大學 博士學位論文, 1972.
10. 朱南哲, 韓國住宅建築, 一志社, 1980.

11. 曹成基, 韓國 南部地方 民家에 關한 研究, 嶺南大學校 大學院 博士學位論文, 1985.
12. 星州郡誌, 星州郡, 1996
13. 김성우, 성주 한개마을, 연세대학교 출판부, 1991.
14. 星州댐 水沒地域 地表調查報告書, 大邱大學校 博物館, 1994
15. 星州의 脈, 星州文化院, 1993.1994.1997
16. 한국의 발견 / 경상북도, 뿌리깊은나무, 1983.