

초등 실과의 서술식 평가 실태와 개선방안¹⁾

정 미 경

대구교육대학교

The Current Status and the Reformation Strategy on Stating a Summary of Assessments in the Practical Arts Subject

Chung, Mee-Kyung

Daegu National University of Education

Abstract

The purposes of this study were to investigate the current status on stating a summary of assessments in the practical arts education and to analyze the problem and find out the reformation strategy for them. To achieve these purposes, 180 teachers working in all elementary schools located in Daegu-city was selected by systematic cluster sampling method. The data were collected by using the mailed questionnaire developed by the researcher, and there was a response rate of 91.7%.

Findings showed that it was not realized the valid and reliable stating a summary of assessments because it was not fixed throughly in the elementary school. So many teachers had difficulties in assessing the practical arts subject and stating a summary of assessments. They used the computer programs of CMI(Computer Management Instruction), Black Box, SA(Stand Along) for stating a summary of assessments.

It was recommended that valid and reliable criteria of stating a summary of assessments should provided, and on-the-job training on the developing and selecting a good tools for stating a summary of assessments should required. And, it was also required that the various codes of stating a summary of assessments should developed, and the various materials, equipments, and systems should provided for teachers.

1) 이연구는 1999년도 대구교육대학교 학술연구비 지원으로 이루어졌음

I. 서 론

1. 연구의 필요성

현대 사회는 세계화·지식 정보화 시대로 특징지어지고 있으며, 매일같이 정보와 지식은 폭발적으로 늘어가고 있다. 이와 같은 사회적 변화 속에서 교육자들은 학습자들에게 더 이상 한정된 지식을 주입할 것이 아니라 학습자가 기존의 지식을 실제로 적용하고 스스로 구성해낼 수 있는 능력을 키우도록 해야 한다. 이러한 학습지도 측면뿐만 아니라 학습의 성과를 평가하는데 있어서도 인지심리학자들은 기존의 선택형 검사나 단순한 지식이나 정보 습득 여부에 대한 평가를 하기에는 좋은 방법일지 모르나 학생들의 창의성, 문제해결력, 비판력, 판단력, 정보수집 및 분석력, 통합력 등 고등 사고기능에 대한 평가가 어렵다는 점을 지적하였다(백순근, 1997). 또한 학생들이 인지적으로 아는 것을 의미하는 '명명적 혹은 결과적 지식' 뿐만 아니라 학습한 내용을 실제로 적용할 수 있는지의 여부를 알아보는 '절차적 혹은 과정적 지식'도 강조됨에 따라 평가체제도 이제 더 이상 양적인 것만을 평가할 것이 아니라 질적인 평가를 하자는 교육적 요구와 주장이 높아지게 되었다.

이와 같은 시대적, 학문적, 교육적 배경에 근거하여 우리나라에서는 1990년대에 들어서면서 수행평가가 소개되었고, 현장의 일부 교사들에 의하여 적용되기 시작하였다(백순근, 1997). 이처럼 지식과 결과 중심의 평가인 지필평가보다 수행과정을 중심으로 평가하는 수행평가방법이 교육현장에서 더욱 강조되었고, 이에 발맞추어 1998년부터 기존의 등급식 평가방식 대신 서술식 평가방식이 교육 현장에 전면 도입되었다. 여기서 등급식 평가방식이란 모든 평가의 결과를 합산하여 '수·우·미·양·가' 5단계로 등급을 부여하거나 점수를 매겨서 그 결과를 생활기록부에 기록하고 가정에 통지하는 방식이고, 서술식 평가방식이란 일정 기간에 이루어진 수행평가 및 기타 모든 평가 결과에 기초하여 학생의 성취도와 발달 정도를 성적표나 학생 생활기록부에 종합적으로 서술하는 방식을 의미한다(나승일, 김주이, 1998). 따라서 서술식 평가는 일정 기간-초등의 경우 보통 한 학기-동안 이루어진 모든 평가의 결과를 성취수준이 드러나게 종합적으로 서술하는 것이다.

그런데 서술식 평가방식이 교육 현장에 도입되어

실시된 지 올해로 4년째에 접어들지만 이제까지 초등학교 실과 교과서의 서술식 평가에 관하여 이루어진 연구는 나승일과 김주이(1998)의 "실과의 서술식 평가를 위한 수행평가의 적용 방안"과 나승일, 김주이, 김현지(1999)의 "초등 실과의 서술식 평가 모형과 적용 지침 개발 연구" 이외에는 거의 없는 실정이다. 나승일 외(1998)의 연구에서는 실과의 교육목표에 기초한 수행표준 설정, 평가 내용, 유형, 판정기준, 장소와 시기 등을 포함한 실과 수행평가 도구의 개발, 평가 실시, 평가의 결과 기록, 서술식 평가 진술문의 작성 등의 실과 서술식 평가 단계를 제시하고 있다.

그리고 나승일 외(1999)의 연구에서는 초등 실과의 서술식 평가의 실태를 사례연구와 조사연구의 방법으로 구명하고 이를 토대로 실과 교과를 위한 서술식 평가 모형과 적용지침을 개발하여 제시하고 있다. 이 연구에서 그들은 첫째, 실과의 평가에서 수행평가의 목표와 판정기준, 진술문 작성 기준의 미비함 등으로 빚어진 내용 요소 중심의 판정기준과 진술문 작성으로 인한 교과의 본질 흐려짐, 둘째, 실과의 서술식 평가에서 지나친 장점 위주의 진술로 인한 평가의 객관성과 교과 본질의 상실 등을 문제점으로 지적하고 있다.

나승일 외(1999)의 연구를 고찰한 결과 초등 실과 수행평가와 서술식 평가가 현장에서 이루어지고 있는 실태를 파악할 수 있었으나, 이는 1998년도 1학기를 기준으로 현황을 조사 분석한 연구이므로 2년 반이라는 시간동안 교육현장에서의 실과 수행평가와 서술식 평가가 얼마만큼 정착되었고 교사들의 인식이 발전하였는지를 알아볼 필요가 있다.

또한 교사들이 현장에서 실과의 서술식 평가를 하면서 현실적으로 부딪히는 문제로는 서술식 평가의 진단제인 수행평가 도구개발이나 실시 여건상의 문제뿐만 아니라 실과평가를 위하여 사용되는 전산화 프로그램의 문제점을 간과할 수 없다. 그러나 선행연구들을 고찰해 보면 그에 관한 연구는 전무함을 알 수 있다. 따라서 초등 실과의 서술식 평가가 이루어지는 실태를 분석하고 그를 위해 사용되는 전산화 프로그램의 종류와 체계 및 문제점을 파악하여 개선방안을 제시하고자 이 연구를 수행하게 되었다.

2. 연구의 목적

이 연구의 목적은 대구광역시 지역을 중심으로 초등학교에서 사용되는 전산화 프로그램을 분석하고 실

과의 서술식 평가 실태를 조사하여 개선방안을 모색하는데 있다. 그 구체적인 연구 목표는 다음과 같다.

첫째, 초등 실과의 서술식 평가에 관한 이론적 고찰과 실과 서술식 평가에 사용되는 전산화 프로그램에 대하여 분석한다.

둘째, 초등학교에서 이루어지고 있는 실과의 서술식 평가 실태를 조사한다.

셋째, 실태 조사를 바탕으로 초등 실과 서술식 평가의 문제점을 분석하고 개선방안을 모색한다.

3. 연구의 방법

이 연구의 대상은 2001년 3월 현재 대구광역시에 있는 모든 초등학교 교사들이었다. 대구광역시 통계연보의 학교 연번을 이용, 7개 초등학교를 계통군집 표집하여 총 180명의 교사들을 표집하였다. 이론적 고찰을 통하여 1차 개발된 측정도구는 수정·보완 과정을 거쳐 2차 도구로 개발되었다. 이 도구의 신뢰도를 측정하기 위하여 대구광역시 소재의 초등학교 2개를 무선 표집하여 예비조사를 실시하였다. 그리고 불성실한 3부를 제외한 총 37부를 분석하여, 각 척도를 수정하고 최종 측정도구를 개발하였다.

최종 개발된 측정도구는 조사대상자의 일반적인 사항을 묻는 4개 문항과 평가 계획 및 도구 개발, 평가의 실시, 평가 결과의 처리, 서술문 작성 등의 실과 평가의 실태에 관한 19개 문항, 그리고 실과 평가의 문제점과 개선방안에 관한 6개 문항으로 구성되어 있다.

자료 수집은 2001년 3월 중순~하순까지 약 2주간 우편조사방법으로 이루어졌다. 표집된 7개 학교에 협조 요청 서신과 초등 실과 서술식 평가의 실태 조사 도구, 그리고 반송 봉투를 우송하였다. 발송한 부수는 모두 180부이었고, 회수된 질문지는 총 165부로 회수율은 91.7%였다. 이 중에서 응답이 불성실한 4부를 제외한 161부(89.4%)를 분석에 사용하였고, 수집된 자료는 Windows용 SPSS 8.0을 이용하여 분석하였다.

4. 용어의 정의

가. 서술식 평가

일정 기간 이루어진 모든 평가 결과를 종합하여 학생의 성취도 및 발달 상황을 점수나 등급이 아닌 문장으로 기록하는 방식이다.

나. 초등 실과의 서술식 평가

한 학기동안 초등학교 실과교과 시간에 이루어진 수행평가를 포함한 모든 평가 결과를 종합하여 학생의 성취도 및 발달 상황을 문장으로 기록하는 방식이다.

다. 전산화 프로그램

초등학교에서 학생들의 전교과와 행동발달 상황, 특별활동 등의 모든 평가 결과를 처리하고 출력하기 위한 전산화 프로그램을 말한다.

5. 연구의 제한

대구광역시 지역을 중심으로 연구하였으므로 연구의 결과를 해석하고 일반화하는 데에 주의를 요한다.

II. 이론적 기초

1. 서술식 평가

지식을 기반으로 하는 21세기 사회에서는 단순히 알고 있는 지식의 내용보다는 아는 것을 어떻게 실제로 행할 수 있는가가 더욱 중요하다(윤인경, 1999). 현대 사회는 폭발적으로 증가하는 정보와 지식 가운데 자신에게 가장 필요하고 중요한 것을 선별하고, 개인에게 내재되어 있는 기존의 지식을 기반으로 하여 새로운 지식을 구성해 나가는 능력이 요구된다. 또한 급진적 변화와 경쟁 속에서 사회적 변화에 대처할 수 있는 미래지향적인 고등 사고력 즉, 창의성, 문제해결력, 비판력, 판단력, 정보수집 및 분석력, 통합력 등을 길러주어야 한다(정미경, 김지은, 1999).

그러나 전통적 평가방식은 학생들의 학습 결과에 대한 양적인 측정, 상대적인 점수, 선발의 기능에 주된 초점을 두고 있어(백순근, 1997) 창의성이나 문제해결력 등의 고차적 사고력을 길러주기에는 매우 부족한 문제점이 있다. 홍경섭(1996)의 '국민학교 실과학습의 단계별 평가에 관한 연구'에서 보면 대다수의 교사들이 공식적으로 실시하는 총괄평가에만 관심을 가지고 교수학습 개선에 효과적인 진단·형성 평가의 활용은 미약했음을 알 수 있다. 또한 주요 평가 대상이 학습결과에만 한정되어 학습과정 및 정의적 영역에 대한 총체적인 평가가 간과되는 경향이 있다(부산광역시교육청, 1996).

따라서 이제의 교육 평가는 전인교육을 달성할 수

있고, 교사의 교수 방법을 개선하는데 필요한 적절한 정보를 제공할 수 있으며, 학생 개개인의 강·약점을 파악하여 수업이 진행되는 과정에서 교육적인 처방을 할 수 있고, 학생의 고등 사고 기능을 신장시킬 수 있는 방향으로 변해야 한다(국립교육평가원, 1996). 이러한 시대적, 사회적, 교육적 요구에 발맞추어 우리나라에서도 21세기를 준비하는 새로운 교육체제를 수립하기 위하여 국가차원에서 교육개혁을 추진하면서 교육개혁의 주요 도구로서 새로운 평가체제에 대한 논의가 이루어졌다(정종진, 1999).

인지 과학에 바탕을 둔 연구자들은 전통적인 검사만으로는 학습자의 특정한 능력을 정확히 측정하는 일이 불가능하다는 인식 하에 결과와 함께 과정을 평가하는 새로운 방법을 찾게 되었는데(최유현, 1997), 이를 대안 평가라 한다. 대안 평가(alternative assessment)는 주된 강조점에 따라 직접평가(direct assessment), 참평가(authentic assessment), 수행평가(performance assessment), 총체적 평가(holistic assessment) 등(남명호, 1995, 재인용)으로 불리나, 이는 모두 전통적 평가의 대안으로써 학습자의 일상 생활과 관련된 의미 있는 과제에 대하여 학생의 수행과정을 직접 평가한다는 의미를 가진다. 여기서 수행이란 구체적인 상황 하에서 실제로 행동하는 과정이나 그 결과를 의미하는 것(이정수, 나승일, 최유현, 1998)으로서, 수행평가란 사실이나 단편적인 기능에 초점을 맞추기보다는 학생 스스로가 다양한 현실 상황 및 장면 속에서 자신의 지식과 기능을 활용할 수 있는 능력이 어느 정도인지를 평가하는 방법(석문주 외, 1997)이다.

수행평가는 학습의 과정 중에 학습과정을 주된 평가의 대상으로 삼으며 더 나은 학습과정을 위한 평가로의 의미(조용기, 1998)를 지니므로 그 결과를 점수나 등급이 아닌 서술문으로 작성할 필요가 있다. 왜냐하면 교과별 평가결과를 평균 중심으로 하여 기록하는 등급식 방식은 학생의 출발점 상태와 변화, 발전 과정을 잘 알 수 없고 나아가 교육의 질을 향상시키는데 활용하기 어려우며(강정진, 1997), 학생들 간의 상대적 비교인 등수는 참평가로서의 의미가 없으므로 수행평가한 결과를 해당 교과의 절대적 평가 목표에 비추어 성취수준과 개별 학생의 특성이 드러나도록 서술문으로 종합하여 기록하는 방식이 가장 적당하다. 이와 같이 일정 기간동안 이루어진 모든 평가의 결과를 종합하여 학생의 성취도와 발달 정도

가 드러나게 서술문으로 작성하는 방식을 서술식 평가라고 한다(나승일, 김주이, 1998).

이렇게 서술식 평가는 교수·학습 과정의 질적인 면을 평가하고 그 개선을 도움으로써 교사 개개인의 자질을 향상시키고 학생 개개인의 교육적 성장을 돕기 위한 평가(백순근, 1996)로서 각 학생의 교과별 성취수준과 발달 특성을 알 수 있고, 좋은 점수를 위한 단순한 암기 수준의 학습이나 학생들간의 비교에서 오는 열등의식, 학습에의 흥미 상실 등을 감소시키는 장점이 있다. 그러나 이러한 서술식 평가는 교사들의 평가관련 업무 부담을 증가시키고, 교과별 평가목표가 명확하지 않거나 교사들간의 서술기준이 통일되지 않을 때에는 등급식 평가방식보다 훨씬 객관성과 신뢰도가 떨어진다는 단점을 갖고 있으므로 적용에 유의해야 한다.

2. 초등 실과의 서술식 평가

초등 실과의 서술식 평가는 한 학기동안 초등학교 실과교과 시간에 이루어진 수행평가를 포함한 모든 평가 결과를 종합하여 학생의 성취도 및 발달 상황을 문장으로 기록하는 방식(나승일 외, 1999)이라 할 수 있다.

1998년부터 시작되어 이제 4년째에 접어들고 있는 실과의 서술식 평가는 아직도 많은 문제점을 내포하고 있다. 초등 실과의 서술식 모형 개발을 위해 수행평가와 서술식 평가의 실태를 조사한 나승일 외(1999)의 연구에서는 다음과 같이 초등 실과 서술식 평가의 문제점을 지적하고 있다.

첫째, 실과의 서술식 평가의 근거가 되는 각 수행평가도구의 판정기준이 명확하지 않고 내용 요소 중심이며 평가 도구마다 다른 판정기준을 가지고 있어 객관적이지 못하다.

둘째, 현장 교사들은 실과의 한 내용영역에서 여러 번 평가를 실시했을 경우 그 결과를 종합하지 않고 높은 평점을 받은 것을 중심으로 그 영역의 평점을 결정하고 있어 합리적이지 못하다.

셋째, 평가 진술문의 내용들이 실과 교과의 내용 요소 중심이어서 교과 목표를 반영한 평가라고 하기 어려워 타당도가 떨어진다.

넷째, 많은 학생 수와 교과 수에 따른 시간 부족 등의 이유로 실과의 4개 내용영역에 대해 모두 진술문을 작성하기에는 교사들의 평가업무 부담이 크다.

다섯째, 가정 통신문에 기재되는 바와 같이 실과 교과와 몇 개 영역에 대한 평가 진술문을 가지고서는 학생의 학업성취도를 정확히 파악할 수 없고, 특히 장점 위주의 평가 진술문은 학생의 학업성취도를 정확히 나타내 주지 못한다.

여섯째, 서술식 평가 지침에 대한 학년간 연계가 부족하고 동학년의 교사들마저도 서로 다른 작성 기준을 가지고 있어 신뢰도가 떨어진다.

서술식 평가가 비록 학생간 비교나 등급화를 목적으로 하는 것은 아니지만 각 학생의 교과별 성취 정도와 발달 과정, 특히 교과 안에서도 어느 영역에서 뛰어나고 어느 영역에서 부족한지가 명확하게 드러나야 한다. 그렇지 않고 특성과 성취 수준이 불명확한 용어를 사용하여 간단하게 서술한다면 여러 평가결과와 종합으로서의 기능을 상실하는 것이다.

또한 학교 현장에서 교사들이 수행평가를 실시하고 그 결과 처리 및 서술식 평가를 하며 겪는 문제로는 평가도구개발이나 실시하면서 부딪히는 여건상의 문제뿐만 아니라 '평가용 전산 프로그램이 얼마나 쉽고 편리하며 알차게 개발되어 있어서 잘 사용할 수 있는냐' 하는 문제를 무시할 수 없을 것이다.

3. 초등실과의 서술식 평가용 전산 프로그램

학생이 매 학기말에 받는 가정 통신문에는 학생의 행동발달, 교과발달, 특별활동(클럽활동 및 학교·학급활동), 종합의견 등의 모든 평가 결과와 간단한 신체발달 상황 및 체력급수, 출결상황, 각종 수상경력, 봉사활동 등의 제반 내용들이 기재되어 있다. 각종 사무업무의 전산화가 보편화되기 전에는 이 모든 내용들을 교사의 손으로 직접 작성하였는데, 최근 컴퓨터가 발달되어 평가를 위한 전산 프로그램들이 많이 개발·보급되고 있다. 평가용 전산 프로그램이란 학교 현장에서 학생의 모든 교과평가 결과 및 제반 발달상황을 종합하여 학생생활기록부에 기록하고 가정 통신문을 발송하기 위하여 전산화시켜 놓은 프로그램을 말한다.

실과교과를 포함하는 서술식 평가를 위한 전산 프로그램 가운데 대구 지역을 중심으로 최근 가장 많이 사용된 CMI(Computer Management Instruction), Black Box, SA(Stand Along) 를 중심으로 살펴보면 다음과 같다.

가. CMI의 특징

CMI(Computer Management Instruction)는 도스 환경에서 개발된 것으로 가장 오래 되었고, 이제는 점차 다른 프로그램으로 대체되고 있는 실정이다. 서술식 평가를 위한 교과 평가 결과 종합 및 서술문 작성을 중심으로 분석한 결과 CMI는 수행평가 결과를 단계를 정하여 입력하는 것이 따로 되어 있고, 교과별 서술문 입력은 직접 입력하는 방법과 코드표를 사용하여 입력하는 방법으로 양분되어 있었다. 직접 입력하는 방법은 교사가 자판을 이용하여 직접 입력하는 방식이고, 코드표 사용은 CMI의 코드가 개발되어 있어서 그 코드표 출력물을 보고 학생의 평가 결과와 성취수준과 가장 비슷한 코드를 선택하여 해당 번호를 입력하는 방식이다.

코드표 입력시 여러 개를 넣으면 연결어가 적당하지 못하거나 문맥이 어색하는 등의 문제가 생길 수 있으므로 교사가 수정할 수 있도록 되어 있고, 교사가 코드표를 새로 만들어 사용할 수도 있게끔 되어 있다. CMI 코드표는 교과발달과 행동발달, 특별활동으로 나누어 개발되어 있는데, 교과발달 중에서도 실과 교과에 해당하는 코드수는 3학년 16개, 4학년 20개, 5학년 18개, 6학년 22개로 총 56개이다. 코드의 내용은 실과 교과의 주요 내용과 성취 정도가 드러나게끔 개발되어 있는데, 예를 들면 '장도리 사용법이 우수함', '음식 만들기를 잘 함' 등이다.

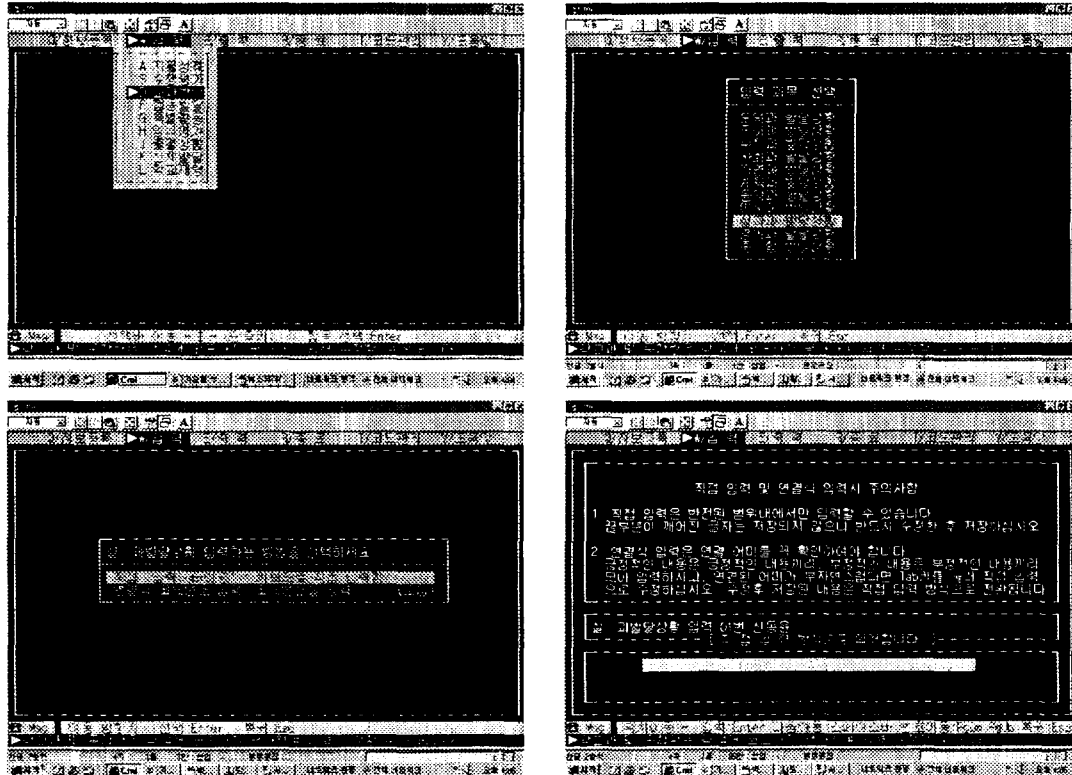
CMI에서의 실과 서술식 평가의 과정을 간단하게 살펴보면 다음 그림과 같다.

나. 블랙박스(Black Box)의 특징

Black Box는 서술식 평가가 도입되면서 편리하게 사용할 수 있도록 개발된 것으로서 대구를 비롯한 경북 지역에서 많이 사용되고 있는 프로그램이다. Black Box 또한 CMI와 마찬가지로 코드표가 개발되어 있는데 CMI보다도 더 편리하고 다양한 방법으로 서술식 평가를 할 수 있도록 개발된 것이 특징이다. Black Box가 CMI와 다른 차이점은 수행평가의 단계와 그 결과만을 입력하는 것이 아니라 수행평가 도구마다 평가의 영역, 제재, 시기, 방법을 입력하도록 되어 있다. 그리고 그 결과는 처음에 정한 단계대로 입력하도록 되어 있는데, 일괄적용이란 항목이 있어서 보다 편리하게 입력할 수 있다.

그리고 서술문을 입력하는 방식으로는 1)직접 입력, 2)수행평가 제재를 활용한 입력, 3)콤보 박스를 이용한 선택 입력, 4)예시문을 참고한 번호 입력의 4

〈그림 1〉 CMI에서의 실과 서술식 평가의 과정



가지 방식이 있다.

직접 입력은 교사가 직접 키보드로 서술문을 입력하는 방식이고, 수행평가 제재를 활용한 입력이란 이미 입력해 놓은 수행평가 제재를 클릭하면 그것이 서술문 작성란에 들어가서 성취수준과 연결어만 직접 입력하도록 하는 방식이다. 그리고 콤보 박스를 이용한 선택 입력이란 CMI에서의 코드표 활용과 유사하나 한 단계 발달된 것으로서 교사가 학생의 성취수준(상, 중, 하)에 따라 지정된 박스를 클릭하면 이미 개발되어 있는 DB 창이 뜨는데 그것을 보고 선택하여 클릭하는 방식이다. 마지막으로 예시문을 참고한 번호 입력은 이미 개발된 예시문을 보고 가장 적당한 서술문을 선택하여 번호를 입력하면 서술문 작성란에 그대로 나타나는 방식이다.

Black Box에서 개발된 실과 교과의 코드표(DB)는 상, 중, 하 성취수준에 따라 3학년이 각각 38개로 114개, 4학년이 각각 48개로 144개, 5학년이 각각 78개로 234개, 6학년이 각각 58개로 174개이어서

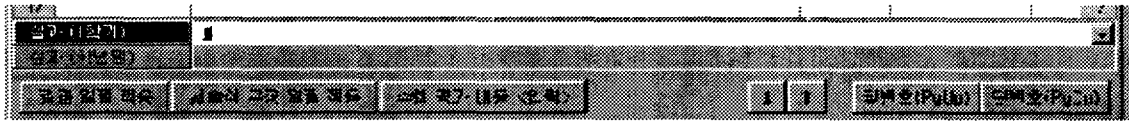
총 664개로 CMI에 비하여 훨씬 많다는 것을 알 수 있었다. 또한 그 내용도 '꽃의 종류별 특성을 알고 다양한 방법으로 분류함', '문서 처리 프로그램의 실행과 종료 방법을 잘 알고 사용함' 등 훨씬 자세하고 다양하였다.

Black Box 체제에서의 실과 서술식 평가의 과정을 간단하게 살펴보면 다음 그림과 같다.

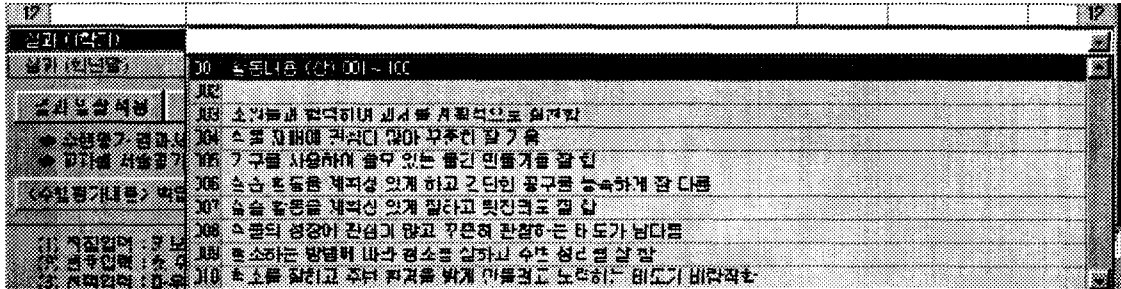
다. SA(Stand Along:생활기록부)의 특징

SA(Stand Along)는 그 전까지 교사가 직접 작성해야 했던 학생생활기록부 장부를 없애고 전산화시키기 위해 개발된 프로그램인데, 가정 통신문으로도 출력할 수 있도록 되어 있다.

SA는 CMI나 Black Box에서와 같이 미리 개발된 코드표가 없어서 서술식 평가를 하기에는 그다지 편리하지 못하고 시간이 많이 소요된다. 그러나 학생생활기록부의 전산화가 2001년까지 초등학교 전 학년에 적용되었고, CMI는 SA프로그램과 호환이 되지



(콤보 박스 활용시 클릭하는 위치 화면)



(콤보 박스 클릭시 뜨는 DB 내용창의 화면)

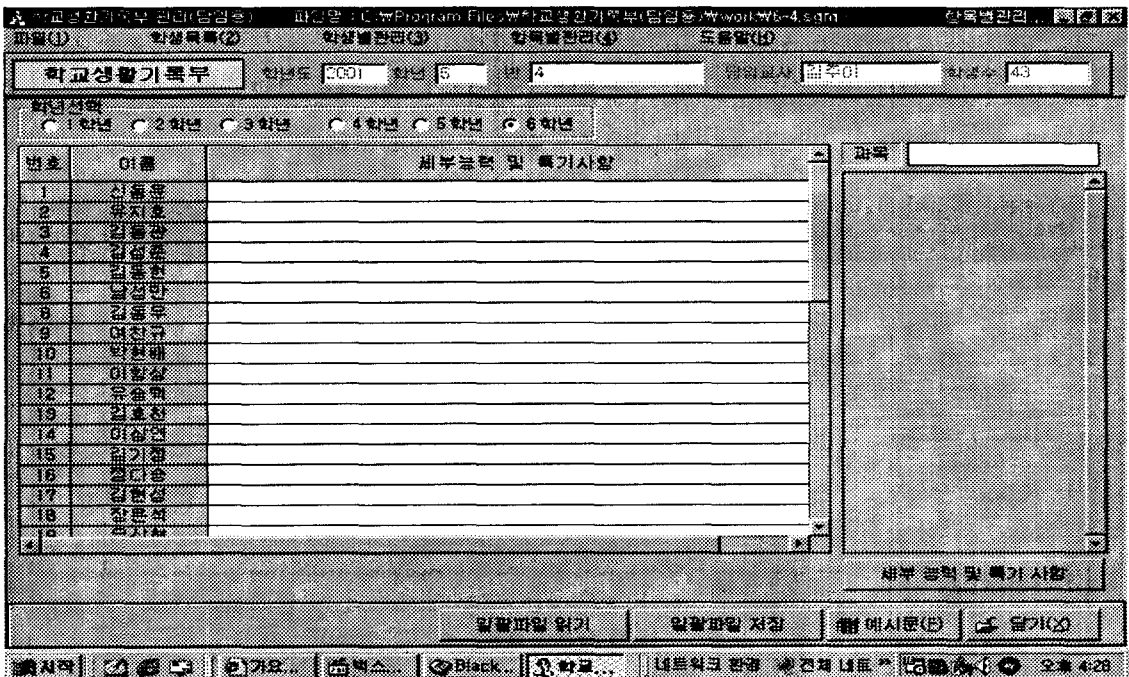
않아 새로 SA에 입력해야하는 불편함이 있으므로 아
에 처음부터 SA 프로그램을 이용하여 가정 통신문을
출력하는 사례도 있었다.

그리고 제7차 교육과정의 적용과 발맞추어 학교의
모든 업무를 전산화하는 CS 구축이 2000년도부터
1, 2학년을 시작으로 2개 학년씩 연차적으로 시행되

어 2002년도까지 초등학교 전 학년에 완성되도록 계
획되어 있는 현재의 상황에서는, CS와 호환이 되지
않는 CMI로 서술식 평가를 할 경우 나중에 다시
CS에 입력해야 하는 불편함이 있다.

SA에서의 실과 서술식 평가의 과정을 간단하게 살
펴보면 다음 그림과 같다.

<그림 3> SA에서의 실과 서술식 평가의 과정



〈표 1〉 CMI, Black Box, SA의 특징 비교

기 준	프로그램명	CMI	Black Box	SA
개발시 바탕 체제		Dos용	Windows용	Windows용
교과별 구분 유무		○	○	×
서술문 코드표 유무		○	○	×
실과 교과의 코드표 개수		56개	664개	.
코드표에서의 성취수준 표시 유무		×	○	.
코드표 수정 가능		○	○	.
코드표 추가 가능		○	○	.
서술문 공간 제한 없음		×	○	○
CS와의 호환 유무		×	○	○

라. CMI, Black Box, SA의 특징 비교

평가용 전산 프로그램 CMI, Black Box, SA의 특징을 비교하면 다음 〈표 1〉과 같다.

표에서 보는 바와 같이 개발 시 기본 바탕이 되는 체제가 CMI만 Dos용이어서 Windows체제에서도 사용 가능하지만 글씨가 잘 깨지는 등의 불편함이 있다. 그리고 CMI와 Black Box와는 달리 SA는 교과별 구분이 되어 있지 않아 모든 교과를 입력하는 것은 가능하지만 창이 한 줄밖에 보이지 않아 서술문을 입력할 때 불편한 것으로 분석되었다.

또한 SA는 원래부터 서술식 평가를 위한 프로그램이 아니기 때문에 서술문 코드표도 없고 참고 자료도 제시되어 있지 않아 모든 서술문을 교사가 직접 작성하여 입력해야 하는 어려움이 있었다. 그에 비하여 CMI와 Black Box는 서술문 작성을 위한 코드표가 있어 보다 손쉽게 서술식 평가를 할 수 있었고, 코드표를 수정하거나 새로 추가해서 사용할 수도 있었다. 실과 교과의 코드표 개수로는 CMI가 56개, Black Box가 664개로 Black Box가 훨씬 다양하고 코드표를 가지고 있음을 알 수 있었다. 특히 Black Box

는 실과를 포함한 모든 교과의 성취수준이 상, 중, 하 3단계로 코드표가 나뉘어 제시되어 있어서 보다 자세하고도 정확한 서술문을 찾을 수 있도록 되어 있었다.

그리고 CMI는 서술문 작성의 공간이 제한되어 있어서 더 자세한 서술문을 쓰고 싶어도 제한되어 있는데 반하여 Black Box와 SA는 교사가 원한다면 얼마든지 길게 서술할 수 있는 특징이 있었다. 마지막으로 오는 2002년도까지 완성하도록 추진되고 있는 모든 학교 업무의 전산화 시스템인 CS와의 호환 관계는 CMI를 제외하고는 둘 다 가능하였다. 이 중 Black Box는 바로 CS로 전환되지는 않고 일단 SA로 전환했다가 다시 CS로 전환하는 방식을 취해야 하는 것으로 알려져 있다.

Ⅲ. 실과 서술식 평가의 실태

1. 응답자의 일반적 사항

응답자의 일반적 사항은 다음 〈표 2〉와 같다.

응답한 교사들의 교육경력은 10년 미만이 46.6%

〈표 2〉 응답자의 일반적 사항

구 분		빈 도(명)	백분율(%)	구 분		빈 도(명)	백분율(%)
교육경력	10년 미만	75	46.6	학년도 지도학년	3학년	36	22.4
	10년 이상	57	35.4		4학년	43	26.7
	20년 미만				5학년	44	27.3
	20년 이상				6학년	34	21.1
계		161	100.0		무응답	4	2.5
성별	남	26	16.1		계	161	100.0
	여	135	83.9				
	계	161	100.0				

〈표 3〉 초등실과의 서술식 평가를 위한 평가 계획

구 분		빈도(명)	백분율(%)	구 분		빈도(명)	백분율(%)
시 기	학년 초	63	39.4	주 체	학년의 연구담당이 모두 계획	13	8.1
	학기 초	61	38.1		학년에 협의회하여 함께 계획	52	32.3
	학기 중 수시로	36	22.5		학년에 각자의 연구교과에 따라 교과를 나누어 계획	94	58.4
계	160	100.0	담임이 각자 따로 계획		2	1.2	
유 형	수행평가만	91	56.9	계	161	100.0	
	수행평가, 지필평가 모두	69	43.1				
	계	160	100.0				

(75명)로 가장 많았고, 10년 이상 20년 미만은 35.4%(57명)였으며, 20년 이상은 18.0%(29명)였다. 성별은 남자 교사가 16.1%(26명)인데 비하여 여자 교사가 83.9%(135명)로 월등히 많았으며, 작년도 지도학년은 3학년이 22.4%(36명), 4학년이 26.7%(43명), 5학년이 27.3%(44명), 6학년이 21.1%(34명)로 비교적 고른 분포를 나타내었다.

2. 초등실과의 서술식 평가를 위한 평가과정

교사들이 실과교과를 서술식으로 평가하기 위한 일련의 과정인 평가 계획, 도구 개발, 평가 실시에 관한 실태를 수행평가와 지필평가를 중심으로 조사한 결과는 다음과 같다.

가. 초등실과의 서술식 평가를 위한 평가 계획

교사들이 평가를 계획한 시기를 조사한 결과 학년 초가 39.4%(63명), 학기 초가 38.1%(61명)로 비슷하게 높은 비율이었고, 학기 중 수시로 계획을 한다는 교사는 22.5%(36명)인 것으로 나타나 대부분의 교사들이 학기초나 학년초에 평가 계획을 실시함을 알 수 있었다. 그리고 평가 계획시의 유형으로는 수행평가만 계획한다는 응답이 56.9%(91명)로 가장

많았고, 수행평가와 지필평가 모두 계획한다는 응답이 43.1%(69명)였으며, 지필평가만 계획한다는 응답자는 없는 것으로 나타났다.

평가를 계획하는 주체로는 학년에서 각자의 연구교과에 따라 교과를 나누어 계획한다는 응답이 58.4%(94명)로 가장 많았고, 그 다음으로는 학년에서 협의하여 함께 계획한다는 응답이 32.3%(52명)였다. 또 학년의 연구담당이 모두 계획한다는 응답은 8.1%(13명)였고, 담임이 각자 따로 계획한다는 응답은 1.2%(2명)밖에 되지 않아 평가의 계획은 대체로 학년을 중심으로 이루어짐을 알 수 있었다.

나. 초등실과의 서술식 평가를 위한 수행평가 도구 개발

교사들이 수행평가도구를 개발할 때 참고하는 자료로는 전년도 평가도구를 참고한다는 응답이 68.2%(109명)로 가장 많았고, 인터넷 자료검색을 통해 얻은 평가도구를 주로 참고한다는 응답은 18.1%(29명)이었다. 그리고 이 두 가지를 모두 참고한다는 응답은 3.1%(5명)였으며, 여러 자료를 참고하되 거의 새로 만들어 낸다는 응답은 10.6%(17명)이었다.

또한 수행평가도구를 개발할 때 가장 고려하는 사

〈표 4〉 초등실과의 서술식 평가를 위한 수행평가도구 개발

구 분		빈도(명)	백분율(%)	구 분		빈도(명)	백분율(%)
참 고 자 료	전년도 평가도구	109	68.2	고 려 사 항	실과의 내용영역별로 골고루	93	57.8
	인터넷 검색을 통한 평가도구	29	18.1		실과의 단원별로 골고루	27	16.8
	전년도 평가도구와 인터넷 자료	5	3.1		평가할 시기	16	9.9
	거의 새로 만들어 냄	17	10.6		평가할 자료 및 환경 여건	25	15.5
계	160	100.0	계	161	100.0		

〈표 5〉 초등실과의 서술식 평가를 위한 평가 방식

구 분		빈 도(명)	백분율(%)	구 분		빈 도(명)	백분율(%)
평가 유형	수행평가만	34	21.1	수행평가 횟수	1~2회	31	20.1
	주로 수행평가	118	73.3		3~4회	89	57.8
	주로 지필평가	9	5.6		5~6회	24	15.6
	지필평가만	0	0.0		7~10회	10	6.5
계		161	100.0	계		154	100.0
실제 실시 시기	수행평가 계획대로	28	17.5	지필평가 횟수	0회	15	9.4
	시간날 때마다	116	72.5		1회	72	45.3
	학기말이 다 되어서	14	8.8		2회	55	34.6
	실제 거의 하지 않음	2	1.2		3회 이상	17	10.7
	계		160	100.0	계		159

항으로는 실과의 4개 내용영역별로 골고루 개발한다는 응답이 57.8%(93명)로 가장 많았고, 단원별로 골고루 개발한다는 응답이 16.8%(27명)이었다. 또 평가할 수 있는 자료 및 환경 여건을 고려한다는 응답은 15.5%(25명)이었고, 평가할 시기를 고려한다는 응답은 9.9%(16명)인 것으로 나타났다.

다. 초등실과의 서술식 평가를 위한 평가 방식

교사들이 실시한 평가의 유형으로는 수행평가를 주로 실시한 경우가 73.3%(118명)로 가장 많았고, 수행평가만 실시한 경우는 21.1%(34명)였으며, 지필평가를 주로 실시한 경우는 5.6%(9명)였다. 또한 수행평가를 실제 실시하는 시기를 조사한 결과 시간 날 때마다 실시한다는 응답이 72.5%(116명)로 가장 많았고, 원래 계획대로 모두 실시한다가 17.5%(28명), 주로 학기말에 실시한다가 8.8%(14명)이었으며, 실제로 거의 실시하지 않는다는 응답도 1.2%(2명) 있었다.

교사들이 작년도 한 학기동안 실시한 실과 수행평가 횟수는 3~4회가 57.8%(89명)로 가장 많았고, 그 다음으로는 1~2회가 20.1%(31명)로 많았으며, 5~6회는 15.6%(24명), 7~10회 실시한 경우는 6.5%(10명)로 나타났다. 그리고 지필평가 실시 횟수는 1회가 45.3%(72명)로 가장 많았고, 2회는 34.6%(55명)이었으며, 3회 이상 실시한 경우는 10.7%(17명)이었고, 0회도 9.4%(15명) 있었다.

3. 초등실과 서술식 평가 방법

초등실과의 서술식 평가를 위한 실과 수행평가 결과의 처리, 실과 서술문 작성 방법 등에 관해 조사한 내용은 다음과 같다.

가. 초등실과 서술식 평가를 위한 수행평가 결과의 처리

수행평가의 결과를 처리하는 방법으로는 보조장부에 일단 기록했다가 나중에 학급경영록에 정리하는

〈표 6〉 초등실과 서술식 평가를 위한 수행평가 결과의 처리

구 분		빈 도(명)	백분율(%)	구 분		빈 도(명)	백분율(%)
기록장 부	학급경영록에만 기록	26	16.4	결과 처리	AA, AB는 A로, AC, BB는 B로, BC CC는 C로 합산	64	41.0
	보조장부에 기록했다가 학급경영록에 정리	129	81.1		여러 결과 가운데 가장 좋은 것을 그대로 기재	64	41.0
	보조장부에만 기록	4	2.5		합산하지 않고 실과 서술식 평가시 모두 반영	28	18.0
계		159	100.0	계		156	100.0

〈표 7〉 한 학생 당 서술한 실과 내용영역의 수

실과 내용영역의 수	빈도(명)	백분율(%)
1개 영역	21	13.5
2개 영역	101	64.7
3개 영역	17	10.9
4개 영역	17	10.9
계	156	100.0

경우가 81.1%(129명)로 가장 많았고, 평가를 실시할 때마다 학급경영록에 바로 기재하는 경우는 16.4%(26명)였으며, 보조장부에 기록하고 학급경영록에는 기록하지 않는 경우는 2.5%(4명)이었다. 또한 처음 계획보다 수행평가를 더 많이 실시했을 때 그 결과를 종합하는 방법으로는 2개의 평가 결과를 종합할 경우 AA, AB는 A로, AC, BB는 B로, BC CC는 C로 합산하는 경우도 41.0%(64명)이었고, 합산하지 않고 여러 결과 가운데 가장 좋은 것을 그대로 기재하는 경우도 41.0%(64명)이었다. 그리고 그 결과를 합산하지 않고 실과 서술식 평가시 모두 반영하는 경우는 18.0%(28명)인 것으로 나타났다.

나. 초등실과의 서술문 작성 방법

1) 학생 당 서술한 실과 내용영역의 수

교사들이 서술식 평가를 할 때 한 학생 당 서술하는 실과 내용영역의 수를 조사한 결과 2개 영역을 서술하는 경우가 64.7%(101명)로 가장 많았고, 1개 영역은 13.5%(21명)이었으며, 3개 영역과 4개 영역을 서술하는 경우는 모두 10.9%(17명)인 것으로 나타났다.

2) 실과 4개 내용영역을 모두 서술하지 않은 이유
실과 4개 내용영역을 모두 서술하지 않았다면 그 이유를 중복응답하게 한 결과 서술할 대상과 양이 너

무 많아 시간이 부족하다는 응답이 47.8%(77명)으로 가장 많았고, 4개 영역에 대하여 모두 서술하지 않아도 학생의 능력을 충분히 나타내 줄 수 있다는 응답이 23.0%(37명)이었으며, 학교에서 한두 영역만 서술하기로 방침이 정해졌다는 응답이 18.6%(30명)이었다. 또 성적처리 프로그램의 교과 발달란 크기가 작아서 4개 영역 모두를 쓸 수 없다는 응답이 16.8%(27명)이었고, 코드표에서 해당 학생에게 적합한 표현을 더 이상 찾을 수 없어서라는 응답이 5.6%(9명), 4개 영역을 모두 평가하지 못해서라는 응답도 3.7%(6명)인 것으로 나타났다.

3) 실과 4개 내용영역을 모두 서술하지 않았을 때 가장 중심으로 하는 영역

교사들이 실과 4개 내용영역을 모두 서술하지 않았을 때 가장 중심으로 서술하는 영역은 학생의 평점이 높은 영역과 특히 소질을 보이는 영역을 중심으로 하는 경우가 39.2%(58명)로 가장 많았고, 학생의 평점이 높은 영역을 골라서 서술하는 경우도 25.7%(38명) 되었다. 그리고 학생의 평점이 높은 영역과 낮은 영역을 섞어서 서술하는 경우는 15.5%(23명), 평점이 높은 것과 보통인 영역을 골라서 서술하는 경우는 8.1%(12명)이었으며, 학생의 평점보다는 소질을 보이는 영역이나 개선해야할 영역을 중심으로 서술하는 경우도 11.5%(17명) 있었다.

〈표 8〉 실과 4개 내용영역을 모두 서술하지 않은 이유

〈중복응답〉

실과 4개 내용영역을 모두 서술하지 않은 이유	빈도(명)	백분율(%)
서술할 대상과 양이 너무 많아 시간이 부족	77	47.8
학교에서 한두 영역만 서술하기로 방침이 정해짐	30	18.6
코드표에서 그 학생에게 적합한 표현을 더 이상 찾을 수 없음	9	5.6
교과 발달란의 크기가 작아서 4가지 영역 모두를 쓸 수 없음	27	16.8
4가지 영역을 다 서술하지 않아도 능력을 충분히 표시할 수 있음	37	23.0
4가지 영역을 모두 평가하지 못해서	6	3.7

〈표 9〉 실과 4개 내용영역을 모두 서술하지 않았을 때 가장 중심으로 하는 영역

가장 중심으로 하는 영역	빈 도(명)	백분율(%)
학생의 평점이 높은 영역을 골라서	38	25.7
학생의 평점이 높은 영역과 보통인 영역을 골라서	12	8.1
학생의 평점이 높은 영역과 낮은 영역을 섞어서	23	15.5
학생의 평점이 높은 영역과 특히 소질을 보이는 영역을 섞어서	58	39.2
학생의 평점보다는 소질 있는 영역이나 개선할 영역 중심으로	17	11.5
계	148	100.0

4. 초등실과 서술식 평가용 전산 프로그램의 사용

가. 초등실과 서술식 평가에 사용된 전산 프로그램의 종류

작년도에 사용한 평가용 전산 프로그램으로는 CMI가 36.3%(57명), 블랙박스가 35.0%(55명)으로 큰 비율을 차지하였고, 생활기록부(SA)는 23.6%(37명)이었다. 그리고 지마로마, 엑셀 등의 기타 프로그램을 사용한다는 응답은 5.1%(8명)이었다.

〈표 10〉 전년도 대구지역에서 주로 사용된 프로그램의 종류

구 분	빈 도(명)	백분율(%)
CMI	57	36.3
블랙박스(Black Box)	55	35.0
SA (생활기록부)	37	23.6
기타(지마로마, 엑셀 등)	8	5.1
계	157	100.0

나. 서술식 평가용 프로그램에 서술식 평가 결과를 입력하는 방법

교사들이 초등실과 서술식 평가용 전산 프로그램에

서술식 평가 결과를 입력하는 방법으로는 수행평가 도구의 내용을 보고 진술문을 작성하여 키보드로 직접 입력하는 경우가 64.9%(100명)로 가장 많았고, 교과발달 코드표나 여러 평가 진술문을 참조하여 직접 진술문을 작성하여 입력하는 경우는 20.8%(32명)이었다. 그리고 교과발달 코드표를 보고 코드번호를 입력한 후 문장이 매끄럽도록 수정하는 경우는 13.0%(20명)이었고, 모든 학생에게 몇 개 영역 코드번호를 일괄 입력하고 개별적으로 수정하는 경우는 1.3%(2명)이었다.

CMI와 SA를 사용한 교사들 가운데 각각 73.7%, 80.6%라는 대다수 교사들이 수행평가 내용을 보고 진술문을 작성한 후 직접 입력하는 방법을 사용한 반면 블랙박스를 사용한 교사들 중 50.9%의 교사들이 교과 코드표를 참조하여 직접 입력하거나 코드번호를 사용한 것으로 나타났다. 이는 앞서 성적처리 프로그램의 특징을 분석한 바와 같이 CMI와 SA는 참고할 교과 코드표가 아예 없거나 있어도 상당히 내용이 부실하나 블랙박스는 본래 서술식 평가를 위한 프로그램인 만큼 교과 코드표가 잘 되어 있기 때문인 것으로 분석된다.

다. 서술식 평가용 전산 프로그램에 서술식 평가

〈표 11〉 서술식 평가용 전산 프로그램에 평가 결과를 입력하는 방법

N(%)

서술식평가 결과의 입력방법	성적처리 프로그램				
	CMI	블랙박스	SA	기타	계
수행평가 내용을 보고 진술문 작성한 후 직접 입력	42(73.7)	26(49.1)	29(80.6)	3(37.5)	100(64.9)
교과 코드표나 평가 진술문을 참조하여 직접 입력	9(15.8)	15(28.3)	6(16.7)	2(25.0)	32(20.8)
교과 코드표를 보고 코드번호를 입력한 후 수정 작업	6(10.5)	10(18.9)	1(2.8)	3(37.5)	20(13.0)
모든 학생에게 코드번호를 일괄 입력한 후 개별 수정	.	2(3.8)	.	.	2(1.3)
계	57(100.0)	53(100.0)	36(100.0)	8(100.0)	154(100.0)

〈표 12〉 서술식 평가용 전산 프로그램에 평가를 입력하는 방법에 대한 이유
(중복응답) N(%)

서술문의 입력 방법	수행평가 보고 직접 입력	코드표 보고 직접 입력	코드번호 입력	계
그 입력 방법의 이유				
시간 단축	3(2.9)	8(25.0)	15(68.2)	26(16.5)
편리함	7(6.7)	12(37.5)	14(63.6)	33(20.9)
학생 개개인의 특성이 잘 나타남	66(63.5)	13(40.6)	.	79(50.0)
수행평가의 결과를 잘 반영	41(39.4)	10(31.3)	3(13.6)	54(34.2)
학업 성취도가 정확하게 나타남	12(11.5)	4(12.5)	1(4.5)	17(10.8)
문장 진술이 매끄러움	32(30.8)	4(12.5)	4(18.2)	40(25.3)
계	104(65.8)	32(20.3)	22(13.9)	158(100.0)

를 입력하는 방법에 대한 이유

교사들이 선택한 서술식 평가의 입력 방법 이유를 중복 응답하게 한 결과 학생 개개인의 특성을 잘 나타내기 위해서라는 응답이 50.0%(79명)로 가장 많았고, 수행평가의 결과를 잘 반영하기 때문이라는 응답은 34.2%(54명), 문장 진술이 매끄럽기 때문이라는 응답자는 25.3%(40명)이었다. 그리고 입력 방법의 선택 이유로 편리함을 꼽은 응답자는 20.9%(33명)이었고, 시간 단축 때문이라는 응답자는 16.5%(26명), 학업 성취도가 정확하게 나타나기 때문이라는 응답은 10.8%(17명)였다.

〈표 12〉에서 보듯이 수행평가 결과를 보고 직접 입력하는 교사들 104명은 시간 단축(2.9%)이나 편리함(6.7%)보다는 학생 개개인의 특성(63.5%)과 수행평가 결과를 잘 반영(39.4%)하고 문장 진술을 매끄럽게 하기 위해서(30.8%) 그 방법을 선택하였다. 그리고 코드표를 보고 직접 입력하는 방법을 선택한 교사들 32명은 학생의 특성(40.6%)과 수행평가 결과(31.3%)에도 비중을 두고 있었지만 시간 단축(25.0%)이나 편리함(37.5%)도 함께 고려한 선택

이었음을 알 수 있었다. 그에 비하여 코드표를 참고하여 코드번호를 입력한다는 교사들 22명은 학생의 특성(0%)이나 수행평가 결과(13.6%)보다는 시간 단축(68.2%)과 편리함(63.6%)에 비중을 둔 선택인 것으로 분석되었다.

5. 초등 실과 서술식 평가의 문제점에 대한 의견

가. 초등 실과 서술식 평가를 위한 수행평가의 문제점에 대한 의견

교사들에게 초등실과 서술식 평가를 위한 수행평가 상의 문제점에 대한 의견을 중복 응답하게 한 결과, 시간 부족으로 다양한 평가를 실시하기 어렵다는 응답이 60.9%(98명)로 가장 많았고, 자료 준비의 곤란은 40.4%(65명), 도구 개발의 어려움은 34.2%(55명)의 교사들이 문제점으로 꼽았다. 그리고 교사마다 다른 판정기준을 가진 것은 21.1%(34명), 행정적 지원 부족은 11.2%(18명), 수행평가에 대한 이해 부족은 9.9%(16명)의 교사들이 응답하였다.

〈표 13〉 초등 실과 서술식 평가를 위한 수행평가의 문제점에 대한 의견
(중복응답)

실과 수행평가의 문제점	빈도 (명)	백분율 (%)
수행평가 도구 개발의 어려움	55	34.2
수행평가에 대한 이해 부족	16	9.9
교사마다 다른 판정기준	34	21.1
수행평가에 필요한 자료 준비의 곤란	65	40.4
수행평가에 관한 행정적 지원 부족	18	11.2
다양한 평가를 실시할 시간 부족	98	60.9

〈표 14〉 초등 실과 서술식 평가의 문제점에 대한 의견

〈중복응답〉

실과 서술식 평가의 문제점	빈도 (명)	백분율 (%)
학년간 연계성 부족	21	13.0
장점 위주의 서술로 정확한 학업성취도 표시의 어려움	101	62.7
교사마다 다른 서술 기준으로 객관성 결여	48	29.8
수행평가와의 연계 부족으로 타당성 결여	16	9.9
점수나 평어 기술보다 큰 업무 부담	53	32.9
학생들간 변별력 부족	45	28.0

나. 초등 실과 서술식 평가의 문제점에 대한 의견
 교사들이 생각하는 실과 서술식 평가의 문제점에 대한 의견을 중복 응답하게 한 결과, 학생의 특성과 장점 위주의 서술로 인한 정확한 학업 성취도를 나타내 주기 어렵다는 응답을 한 교사가 62.7%(101명)로 가장 많았고, 점수나 평어 기술에 비하여 업무 부담이 크다는 교사가 32.9%(53명), 교사마다 다른 서술 기준을 가지고 있어 객관성이 떨어진다는 교사가 29.8%(48명)이었다. 그리고 학생들간의 변별력이 떨어진다는 문제점을 지적한 교사는 28.0%(45명)였고, 학년간의 연계성 부족을 13.0%(21명), 타당성 결여를 9.9%(16명)의 교사가 문제점으로 꼽았다.

6. 초등 실과 서술식 평가의 개선점에 대한 의견

가. 초등 실과 서술식 평가의 개선점에 대한 의견
 교사들이 생각하는 현재의 실과 서술식 평가의 개선점에 대한 의견을 복수 응답하게 한 결과, 다양한 수행평가 도구의 개발·보급을 59.0%(95명)의 교사가 응답하여 가장 시급한 과제임을 알 수 있었고, 그 다음으로는 명확한 수행평가 도구의 판정 기준 제시가 37.3%(60명)의 교사들이 응답하였다. 또한 학급

경영록의 임시장부로서의 역할 조정이 32.3%(52명), 서술식 평가 지침의 개발·보급이 30.4%(49명), 다양한 실과 서술식 평가 진술문의 코드 개발·보급이 29.2%(47명)의 교사들이 개선점으로 꼽았고, 가정 통신문에 실과 수행평가의 결과도 서술식 평가 진술문과 함께 제시되어야 한다는 의견도 13.0%(21명) 있었다.

나. 서술식 평가용 전산화 프로그램의 개선점에 대한 의견

현재 사용되고 있는 서술식 평가용 전산화 프로그램의 개선점에 대한 의견을 중복 응답하게 한 결과, 다양한 서술식 평가 진술문의 코드표 개발이 59.0%(95명)로 가장 많았고, 그 다음으로는 건강기록부와 생활기록부 프로그램과의 호환·통합을 47.8%(77명)의 교사들이 꼽았다. 그리고 문장 연결의 매끄러움을 31.7%(51명)의 교사가, 영역별·과목별 코드표 번호를 알아보기 쉽도록 개발되어야 함을 31.1%(50명)의 교사들이 개선점으로 들었다. 또한 서술하는 칸 크기 조정을 23.0%(37명), 글씨가 깨지지 않도록 하는 등의 체제 보완을 21.1%(34명)의 교사들이 개선점으로 응답하였다.

〈표 15〉 실과 서술식 평가의 개선점에 대한 의견

〈중복응답〉

실과 서술식 평가의 개선점	빈도 (명)	백분율 (%)
다양한 수행평가 도구의 개발·보급	95	59.0
수행평가 도구의 판정 기준 명확한 제시	60	37.3
학급경영록이 임시장부로서의 역할을 하도록 조정	52	32.3
서술식 평가 지침의 개발·보급	49	30.4
서술식 평가 진술문의 다양한 코드표 개발·보급	47	29.2
가정 통신문에 실과 수행평가 결과와 서술식 평가 진술문이 함께 제시	21	13.0

〈표 16〉 서술식 평가용 전산화 프로그램의 개선점에 대한 의견

〈중복응답〉

성적처리 전산화 프로그램의 개선점	빈도(명)	백분율(%)
다양한 서술식 평가 진술문의 코드표 개발	95	59.0
영역별·과목별 코드표를 알아보기 쉽도록 개발	50	31.1
서술하는 칸의 크기 조정	37	23.0
글씨가 깨지지 않도록 보완	34	21.1
문장 연결이 매끄럽도록 보완	51	31.7
건강기록부와 생활기록부 프로그램과의 호환·통합	77	47.8

IV. 초등실과 서술식 평가의 문제점 및 개선방안

초등 실과의 서술식 평가에 대한 실태조사로 먼저 초등 실과 서술식 평가를 위한 평가계획, 수행평가 도구개발, 평가방식 등의 일련의 평가과정을 조사하고, 초등실과 서술식 평가를 위한 수행평가와 서술문 작성 방법 그리고 서술식 평가용 전산프로그램의 사용, 초등실과 서술식 평가상의 문제점과 개선점에 대한 의견을 조사하였다. 이러한 조사를 토대로 초등 실과의 서술식 평가에 관한 문제점과 그에 따른 개선 방안을 초등 실과 서술식 평가를 위한 평가과정상의 문제점 및 개선방안, 초등 실과 서술식 평가 방법의 문제점 및 개선방안, 초등 실과 서술식 평가용 프로그램의 문제점 및 개선방안으로 나누어 제시하였다.

1. 초등 실과 서술식 평가를 위한 평가 과정상의 문제점 및 개선방안

초등 실과 서술식 평가를 위한 평가계획, 수행평가 도구개발, 평가방식 등 일련의 평가과정에 대한 조사를 토대로 한 초등 실과의 서술식 평가 과정상의 문제점과 그에 따른 개선방안은 다음과 같다.

가. 초등실과의 서술식 평가를 위한 평가 계획

초등실과의 서술식 평가를 위한 평가 계획에 대한 조사 결과 대부분의 교사들이 학기초나 학년초에 평가 계획을 실시하고 있었으며, 평가 계획시의 평가유형으로는 수행평가 계획이 주를 이루었다. 평가를 계획하는 주체로는 학년에서 각자의 연구교과에 따라 교과를 나누어 계획하거나 학년에서 협의하여 함께 계획하는 경우가 많았고, 담임이 각자 따로 계획하는 경우는 매우 낮아 평가의 계획은 대체로 학년을 중심으로 이루어지고 있었다.

이러한 결과는 교사들이 실과교과 평가에 대한 기본지식이 부족한 채 평가에 임하는 문제점을 지적할 수 있다. 즉, 학교 현장에서는 여건상 한 번도 해보지 않았거나 오래 전 지도해보았던 학년을 맡게 될 확률이 매우 높다. 또한 여러 교과와 평가계획을 해야하는 부담으로 인해 실과 교과 평가의 계획이 실과 교과 목표와 내용, 실시 여건 및 아동의 수준 등에 대하여 정확하게 파악하지 못한 채 평가 계획을 세우고 도구를 개발하는 실정이 대부분이다.

따라서 초등실과 서술식 평가의 계획은 학년초나 학기초에 주요한 원칙 즉, 평가목표, 평가영역, 평가횟수, 평가결과 처리방법, 서술문 작성의 지침 등을 세워 도구를 개발할 사전 준비작업을 한 후 보다 상세한 도구 개발, 평가단원과 제재의 선정, 평가 시기 및 장소 결정 등은 학기 중 가장 적절한 시기에 실시한다. 이러한 방안은 처음의 계획과 실제 평가가 서로 실제적으로 연계되어 합리적이고 적절한 방법으로 평가를 실시할 수 있게 할 것이다.

또한 평가의 주체를 볼 때 초등 실과 서술식 평가의 계획과 도구 개발이 대체로 학년 단위로 이루어지고 있어 담임 교사의 평가에 대한 재량권을 제한하는 문제점이 있다. 즉, 대부분의 학교에서 평가의 계획과 도구 개발은 학년에서 협의하여 함께 계획하거나 각자의 연구교과에 따라 교과를 나누어 계획하는 것으로 나타났는데, 이는 학년 내에서의 일관성을 유지하고 여러 교사들의 협의 하에 더 정제된 도구가 개발될 가능성이 있으며 서로 보완·견제의 기능을 하는 장점이 있다. 그러나 실제로 모든 교과의 평가를 계획할 때마다 교사들의 충분한 논의가 있다고 보기는 어렵다고 볼 수 있다. 이러한 평가 계획과 도구 개발 방식은 담임 교사의 평가 제재와 단원, 평가 방

법에 대한 재량권을 제한한다고 볼 수 있다.

따라서 학년초나 학기초에 하는 전반적인 평가의 원칙은 학교 단위나 학년 단위로 세우되 구체적인 평가 도구 개발은 담임 교사의 책임 하에 실시하도록 한다. 그러면 달성하고자 하는 궁극적인 교과 목표나 평가 원칙 등은 일관성 있게 적용되면서 담임 교사의 재량이 더욱 존중되고 담임 교사의 전문성에 따라 자유롭게 평가를 계획하고 실시할 수 있을 것이다.

나. 초등실과의 서술식 평가를 위한 수행평가 도구 개발

교사들이 수행평가도구를 개발 시 참고자료는 전년도 평가도구를 참고한다는 응답이 대부분이었으며, 인터넷 자료검색을 통해 얻은 평가도구를 주로 참고하거나 여러 자료를 참고하되 거의 새로 만들어 낸다는 응답은 낮은 수준을 보였다. 또한 수행평가도구를 개발할 때 가장 고려하는 사항으로는 실과의 4개 내용영역별로 골고루 개발하는 경우가 가장 많았다.

이러한 결과는 새로이 평가 도구를 만들기 보다 전년도의 것을 답습하는 결과를 초래하여 수행평가의 발전을 기대하기 어렵다. 특히 새로운 평가 방식에 대한 정보를 탐색의 수준도 낮아 서술식 평가의 발전을 기대하기 어렵다. 그러나 이러한 문제는 교사들의 업무과중으로 인한 시간 부족에 기인하는 만큼 수행평가 자료의 연구 개발 보급에 노력해야 할 것이다.

다. 초등실과의 서술식 평가를 위한 평가 방식

교사들이 실시한 평가의 유형으로는 주로 수행평가만을 실시하거나 수행평가와 지필 평가를 병행하는 것으로 나타났다. 수행평가를 실제 실시는 시간 날 때마다 실시한다는 응답이 가장 많았다. 또한 교사들이 한 학기동안 실시한 실과 수행평가 횟수는 3~4회가 그리고 지필평가는 1~2회 정도가 주를 이루었다.

이러한 결과를 통해 볼 때 평가 유형이나 수행평가 및 지필 평가의 실시 횟수는 적절한 것으로 보인다. 그러나 서술식 평가를 위한 수행평가의 실시를 시간 날 때마다 하는 것은 평가계획 및 준비의 미비로 평가 기준이나 내용의 중복 또는 누락이 우려된다. 따라서 수행평가의 실시시기에 대한 면밀한 계획이 이루어지도록 해야 할 것이다.

2. 초등 실과 서술식 평가 방법의 문제점 및 개선방안

초등 실과 서술식 평가를 위한 수행평가와 서술문 작성 방법과 실과 수행평가 및 서술식 평가에 대한 문제점 및 제안점에 대한 의견 조사를 토대로 한 초등 실과의 서술식 평가 방법에 관한 문제점과 그에 따른 개선방안은 다음과 같다.

가. 초등실과 서술식 평가를 위한 수행평가 결과의 처리

수행평가의 결과를 처리하는 방법으로는 보조장부에 일단 기록했다가 나중에 학급경영록에 정리하는 경우가 81.1%로 가장 많았고, 평가를 실시할 때마다 학급경영록에 바로 기재하는 경우는 낮은 수준을 나타내었다. 또한 처음 계획보다 수행평가를 더 많이 실시했을 때 그 결과를 종합하는 방법으로는 2개의 평가 결과를 종합할 경우 교사의 대부분이 AA, AB는 A로, AC, BB는 B로, BC CC는 C로 합산하거나, 합산하지 않고 여러 결과 가운데 가장 좋은 것을 그대로 기재하는 것으로 나타났다. 이러한 결과를 볼 때 대부분의 교사들은 서술식 평가를 위한 수행평가의 처리를 이 중 기록하고 있어 상당한 업무의 부담을 갖고 있다고 볼 수 있어 기록의 부담을 덜어 줄 수 있도록 하는 방안이 요구된다.

나. 초등실과의 서술문 작성 방법

1) 교사들이 초등 실과 서술식 평가를 할 때 한 학생 당 서술하는 실과 내용영역의 수를 조사한 결과 2개 영역을 서술하는 경우가 가장 많았다. 실과 교과의 4개 내용영역 별로 한 개 내지는 두 개씩의 평가를 실시하도록 계획하는 것이 일반적이나 조사결과 이에 미치지 못하는 것으로 나타났다.

2) 실과 4개 내용영역을 모두 서술하지 않은 이유에 대해 실과 4개 내용영역을 모두 서술하지 않았다면 그 이유를 중복 응답하게 한 결과 서술할 대상과 양이 너무 많아 시간이 부족하다는 응답이 47.8%로 가장 많았고, 4개 영역에 대하여 모두 서술하지 않아도 학생의 능력을 충분히 나타내 줄 수 있다. 학교에서 한두 영역만 서술하기로 방침이 정해졌다. 또 성적처리 프로그램의 교과 발달란 크기가 작아서 4개 영역 모두를 쓸 수 없다. 코드표에서 해당 학생에게 적합한 표현을 더 이상 찾을 수 없어서, 4개 영역을 모두 평가하지 못해서의 순으로 나타났다.

이러한 결과는 종전의 평가방식에 비하여 시간 부족의 문제점이 가장 큰 문제로 제시되고 있다. 즉, 서술식 평가는 지필평가를 실시하여 그 평균점수를 기록하거나 평어로 환산하여 기록하는 평가방식에 비하여 확실히 업무부담이 큰데다가 오늘날의 교육현장의 여건은 그다지 개선되지 못하고 있어 많은 교사들이 시간 부족으로 인하여 다양한 평가를 실시하기 어렵고 업무 부담이 큰 점을 지적하고 있었다.

따라서 실과 서술식 평가를 보다 편리하고도 빠른 시간 내에 할 수 있도록 실과 서술식 평가용 프로그램을 보완하도록 한다. 그리고 평가 업무를 보조해 줄 수 있는 보조교사의 채용도 한 방법이 될 수 있을 것이다.

3) 실과 4개 내용영역을 모두 서술하지 않았을 때 가장 중심으로 하는 영역에 대해서는 학생의 평점이 높은 영역과 특히 소질을 보이는 영역을 중심으로 하는 경우가 가장 많았고, 학생의 평점이 높은 영역을 골라서 서술하는 경우, 학생의 평점이 높은 영역과 낮은 영역을 섞어서 서술하는 경우, 평점이 높은 것과 보통인 영역을 골라서 서술하는 경우, 학생의 평점보다는 소질을 보이는 영역이나 개선해야할 영역을 중심으로 서술하는 경우의 순으로 나타났다.

초등 실과의 평가 서술문을 작성할 때 지나친 장점 위주의 서술문 작성으로 평가의 신뢰도를 떨어뜨리고 점수나 평어를 기술하는 평가방식에 비하여 명확한 학업성취도를 표시해 주지 못하고 있었다.

선행연구(나승일 외, 1999)나 대부분의 교사들이 이를 서술식 평가의 가장 큰 문제점으로 꼽으면서도 교육부나 학교의 방침 때문인지 학생과 학부모의 사기 저하를 우려해서인지 실제로는 보다 완곡한 표현과 장점 위주의 서술문을 작성하고 있었다.

따라서 서술식 평가는 학생의 특성과 학업성취도가 드러나도록 진술해야 함에도 불구하고 지나친 장점 위주의 서술로 인하여 학생의 능력에 대한 타당하고도 신뢰도 있는 평가가 부족하므로 현장의 교사들은 보다 명확하게 학생의 성취수준과 특성이 드러나도록 진술하도록 한다.

이 때 평가결과를 처리할 때 AA나 AB는 A로, AC나 BB는 B로, BC나 CC는 C로 합산하는 것이 합리적이고 형평성에 맞는 것임에도 불구하고 약 40%의 교사들은 여러 평가결과 가운데 가장 좋은 것을 그대로 기재하는 것으로 나타났다. 그리고 약 20%의 교사들은 평가결과를 합산하지 않고 실과 서술식 평

가시 모두 반영한다는 점으로 보아 교사들이 서술문을 작성할 때 명확한 기준이 없음을 알 수 있었다.

따라서 위의 문제점을 개선하는 방안으로는 교사들이 초등실과 서술식 수행평가의 결과 처리와 서술문 작성을 합리적이고 신뢰성 있는 방법으로 할 수 있는 명확한 지침을 만들도록 한다. 현장에서는 대체로 실과 서술식 평가 지침이 너무 간단하여서 교사들마다 평가 결과를 처리하는 방법과 서술문을 작성하는 기준이 달라 객관성이 떨어지고 비합리적이고도 신뢰성 없는 방법으로 이루어지는 경우가 많다. 그러므로 명확하고도 상세한 지침을 만들어 보다 신뢰할 수 있고 객관적인 서술식 평가가 되도록 해야 할 것이다.

3. 초등 실과 서술식 평가용 프로그램의 문제점 및 개선방안

초등 실과 서술식 평가에 사용된 프로그램 종류, 서술식 평가용 프로그램에 서술식 평가를 입력하는 방법, 성적처리 프로그램에 서술식 평가를 입력하는 방법에 대한 이유와 서술식 평가용 전산 프로그램에 대한 문제점 및 제안점에 대한 의견을 토대로 한 초등 실과의 서술식 평가 프로그램에 관한 문제점과 그에 따른 개선방안은 다음과 같다.

가. 실과 서술식 평가에 사용된 프로그램의 종류
실과 서술식 평가에 사용한 평가용 전산 프로그램으로는 CMI가 36.3%, 블랙박스가 35.0%으로 큰 비율을 차지하였고, 생활기록부(SA)는 23.6%이었다. 그리고 지마로마, 엑셀 등의 기타 프로그램을 사용한다는 응답은 5.1%(8명)이었다.

나. 성적처리 프로그램에 서술식 평가 결과를 입력하는 방법

교사들이 성적처리 프로그램에 서술식 평가 결과를 입력하는 방법으로는 수행평가 도구의 내용을 보고 진술문을 작성하여 키보드로 직접 입력하는 경우가 가장 많았고, 교과발달 코드표나 여러 평가 진술문을 참조하여 직접 진술문을 작성하여 입력하는 경우 그리고 교과발달 코드표를 보고 코드번호를 입력한 후 문장이 매끄럽도록 수정하는 경우, 모든 학생에게 몇 개 영역 코드번호를 일괄 입력하고 개별적으로 수정하는 경우의 순이었다.

특히 CMI와 SA를 사용한 교사들 가운데 대다수 교사들이 수행평가 내용을 보고 진술문을 작성한 후

직접 입력하는 방법을 사용한 반면 블랙박스를 사용한 교사들 중 약 절반 교사들이 교과 코드표를 참조하여 직접 입력하거나 코드번호를 사용한 것으로 나타났다. 이는 앞서 성적처리 프로그램의 특징을 분석한 바와 같이 CMI와 SA는 참고할 교과 코드표가 아예 없거나 있어도 상당히 내용이 부실하나 블랙박스는 본래 서술식 평가를 위한 프로그램인 만큼 교과 코드표가 잘 되어 있기 때문인 것으로 분석된다.

다. 성적처리 프로그램에 서술식 평가를 입력하는 방법에 대한 이유

교사들이 선택한 서술식 평가의 입력 방법 이유를 중복 응답하게 한 결과 학생 개개인의 특성을 나타내기 위해서가 가장 많았고 그 다음이, 수행평가의 결과를 잘 반영하기 때문에, 문장 진술이 매끄럽기 때문의 순으로 나타났으며, 편리함, 시간단축, 학업 성취도가 정확하게 나타나기 때문은 낮은 정도를 나타내었다.

특히 수행평가 결과를 보고 직접 입력하는 교사들은 학생 개개인의 특성과 수행평가 결과를 잘 반영하고 문장 진술을 매끄럽게 하기 위해서 그 방법을 선택하였다. 그리고 코드표를 보고 직접 입력하는 방법을 선택한 교사들은 학생의 특성과 수행평가 결과에도 비중을 두고 있었지만 시간 단축이나 편리함도 함께 고려한 선택이었음을 알 수 있었다. 그에 비하여 코드표를 참고하여 코드번호를 입력한다는 교사들은 학생의 특성이나 수행평가 결과보다는 시간 단축과 편리함에 비중을 둔 선택인 것으로 분석되었다.

이상의 실과 서술식 평가용 프로그램에 대한 가), 나), 다)의 결과를 통해 볼 때 현행 실과 서술식 평가에 사용되는 프로그램에 대한 교사들의 의견을 보면 더 다양한 서술식 평가 진술문이 코드표로 개발될 필요가 있으며, 특히 문장연결이나 서술하는 칸 크기의 개선이 필요한 것으로 나타났다. 특히 초등실과 서술식 평가로 인해 교사들에게 있어 큰 문제점으로 제시된 업무부담과 시간의 부족 문제를 해결하기 위해서 기존에 개발되어 있는 초등 실과 서술식 평가 프로그램의 개선이 더욱 요구된다.

서술식 평가를 위한 평가 코드표는 성취수준에 따라 다양하게 제시되어 짧은 시간 안에 편리하게 사용할 수 있으면서도 학생의 학업성취도와 특성이 잘 나타나도록 할 수 있어야 한다. 초등실과 서술식 평가 전산프로그램을 조사해본 결과 기존에 사용되고 있는

프로그램 중 블랙박스가 다른 프로그램에 비하여 사용의 편리성이 우수하고 실과 서술식 평가 코드의 수도 월등히 많은 것으로 나타났음에도 불구하고 더 다양한 서술식 평가 진술문이 코드표로 개발될 필요가 있으며 특히 문장연결이나 서술하는 칸 크기의 개선이 필요하다. 또한 현재의 실과 서술식 평가 프로그램이 건강기록부, 생활기록부 프로그램과 호환되거나 통합되지 않아 현장의 교사들이 중복되는 작업을 하는 불편을 겪고 있으므로 성적처리 프로그램이 다른 업무 프로그램과 호환·통합되도록 하며 보다 편리하게 사용할 수 있도록 보완되어야 할 것이다.

V. 결론 및 제언

1. 결론

이 연구의 목적은 초등실과의 서술식 평가에 관한 이론적 고찰과 대구광역시를 중심으로 초등학교에서 사용되는 전산화 프로그램 분석을 토대로 초등실과의 서술식 평가의 실태를 조사하여 그에 따른 문제점을 분석하고 개선방안을 모색하는 데 있었다.

오늘날 초등학교에서 가장 강조되고 있는 수행평가는 학생의 실제 수행과정을 평가하는 것으로서 학습과정을 주된 평가의 대상으로 삼으므로 그 평가 결과를 종합할 때 점수나 등급이 아닌 서술문으로 작성할 필요가 있다. 이와 같이 일정 기간동안 이루어진 모든 실과 평가의 결과를 종합하여 학생의 성취도와 발달 정도가 드러나게 서술문으로 작성하는 평가방식을 실과의 서술식 평가라고 한다.

대구광역시를 중심으로 최근 가장 많이 사용된 초등실과의 서술식 평가를 위한 전산화 프로그램으로는 CMI(Computer Management Instruction), Black Box, SA(Stand Along)가 있었는데, 그 가운데 평가 코드표가 가장 다양하고 사용하기 편리한 Black Box가 가장 적당한 것으로 분석되었다.

초등실과 서술식 평가 실태 조사 결과 현장 교사들은 해당 학년의 교과목표와 학생 수준, 시설 및 자료 등의 제반 여건을 충분히 파악하지 못한 채 학년초나 학기초에 전 교과의 평가도구를 모두 개발해야하는 상황에서 대부분 전년도 평가도구를 사용하고 있었고, 처음 계획과는 달리 실제로는 시간날 때마다 평가를 실시하는 문제점을 안고 있었다. 그리고 교사들이 한 학년에서 교과를 나누어 실과 서술식 평가를 위한 수행 평가 도구를 개발하는 것은 담임 교사 각

자의 재량과 교육관이 반영되기 힘든 문제점을 가지고 있다. 또한 평가 결과의 처리, 서술문을 작성하는 과정에서 분명하고 합리적인 기준이나 지침이 없어 실과 서술식 평가의 객관성을 확보하기 어려운 데다가 지나친 장점 위주의 서술로 학생의 학업성취도를 명확히 제시해 주지 못하고 있었다.

이러한 문제점들을 해결하기 위해서는 학년초나 학기초에 초등실과 서술식 평가 계획을 세울 때 평가목표와 영역, 횡수 등의 평가 원칙을 분명히 하고 평가 결과 처리 방법 및 서술문 작성의 지침을 교사들에게 명확히 연수하도록 해야 한다. 그리고 실과 평가단원과 제재의 선정, 평가 시기와 장소 등 보다 구체적인 평가도구 개발은 담임 교사의 재량에 맡기도록 하며, 서술문을 작성할 때 다소 완곡한 표현을 사용하더라도 학생의 학업 성취수준이 분명히 드러나도록 하여야 모든 평가의 종합이라는 서술식 평가의 본질을 살릴 수 있을 것이다.

또한 교사들의 평가 업무 경감을 위하여 초등실과 서술식 평가 전산 프로그램을 보다 편리하게 사용할 수 있도록 보완해야 한다. 특히 기존의 성적처리 프로그램 가운데 서술식 평가를 하기에 가장 편리하고 적절한 블랙 박스(Black Box)의 장점을 2002년부터 초등학교 전 학년에서 실시될 CS 전산망에 적용하든가 쉽게 호환되도록 하는 방안을 강구해야 할 것이다. 마지막으로 평가에 필요한 시설 및 자료 등의 제반 여건이 개선되어야 할 것이다.

2. 제언

이상의 연구 결론을 바탕으로 더 나은 초등 실과 서술식 평가를 위하여 다음과 같이 제언하고자 한다.

첫째, 이 연구는 대구광역시 중심으로 실시한 연구이므로 연구범위를 전국으로 확대하여 지역마다 다른 초등실과의 서술식 평가의 실태를 조사하고, 사용되는 서술식 평가용 전산화 프로그램을 분석할 필요가 있다.

둘째, 한국교육과정 평가원에서 개발하는 성취기준 및 평가기준과 지역마다 개발하여 사용하는 평가용 프로그램의 평가기준과의 연계방안을 검토할 필요가 있다.

셋째, 초등 실과 서술식 평가의 본질을 살리고 보다 타당하고 객관적이며 신뢰성있는 평가를 위한 구체적인 서술식 평가의 지침을 마련하여 교사들에게

전달되도록 하여야 한다.

넷째, 초등실과 수행평가와 서술식 평가에 관한 교사 연수를 강화하여 보다 적절하고 좋은 평가도구를 개발할 수 있거나 이미 개발된 여러 평가도구들 가운데 잘 선택할 수 있는 능력을 배양해야 한다.

끝으로 초등 실과의 서술식 평가 실태를 지속적으로 분석하고 그에 합당한 대안을 마련해야 할 것이며, 교육의 모든 관계자들은 현장에서 보다 합리적이고 타당한 평가가 이루어지도록 지속적인 지원과 노력을 하여야 할 것이다.

참고 문헌

- 강정진(1997). 포트폴리오 평가의 실과 적용방안. 제7차 실과 교육과정의 구성 방향 탐색. '97 한국실과교육학회 학술발표대회 자료집. pp.93-113.
- 국립교육평가원(1996). 수행평가의 이론과 실제. 서울: 대한교과서주식회사.
- 나승일, 김주이(1998). 실과의 서술식 평가를 위한 수행평가의 적용 방안. 실과교육연구지. 경북실과교육연구회.
- 나승일, 김주이, 김현지(1999). 초등 실과의 서술식 평가 모형과 적용 지침 개발 연구.
- 남명호(1995). 수행평가의 타당성 연구: 과학 실기 평가. 실험 보고서, 컴퓨터 시뮬레이션 평가의 비교. 교육평가연구, 8(2), pp.115-143.
- 백순근(1996). 교수·학습 과정을 개선하기 위한 질적 평가. 교육개발, 1월호, pp.85-89.
- 백순근(1997). 수행평가의 이론적 기초. 수행평가의 이론과 실제. 한국교육평가연구회 학술세미나 논문집. p.11.
- 부산광역시교육청(1996). 열린교육의 이해와 실제.
- 석문주(1996). 음악과의 포트폴리오 평가. 학습을 위한 수행평가. 서울: 교육과학사. pp.177-204.
- 왕석순, 이춘식(1999). 학습자의 개인차를 고려한 실과 교수-학습 및 평가 방안 탐색. 한국실과교육학회지, 12(1), pp.85-100.
- 윤인경(1999). 실과 수업 혁신을 위한 수행평가 방안. 지식기반 사회에서 실과교육의 혁신방안. '99 한국실과교육학회 학술발표대회 자료집. p.101.
- 이정수, 나승일, 최유현(1998). 초등 실과의 수행평가 도구 개발 연구. 한국실과교육학회지, 11(1), pp.137-162.
- 정미경, 김지은(1999). Treffinger의 창의적 문제해결

- 수업모형의 실과적용을 위한 이론적 고찰. 한국실과교육학회지, 12(1), p.30.
- 정중진(1999). 수행평가의 본질과 방향. 열린교육과 수행평가. '99 열린교육 춘계 세미나 자료집. pp.1-32.
- 조용기(1996). 참평가. 학습을 위한 수행평가. 서울: 교육과학사. pp.3-16.
- 최유현(1997). 초등 실과교육의 대안적 평가 방향 탐색. 한국실과교육학회지, 10(1), pp.77-94.