

## 사회극이 아동의 외로움과 또래관계에 미치는 영향\*

The Effect of Sociodrama on Children's Loneliness and Peer Relations

김 소 연\*\*

Kim, So Youn

이 정 숙\*\*\*

Lee, Jung Sook

### ABSTRACT

This study examined the effect of sociodrama on children's loneliness and peer relations. Eight children each were assigned to an experimental or a control group. The experimental group enacted sociodrama for six weeks, and the control group did not have any treatment. The first post-test was conducted six weeks after the pre-test; the second post-test was eight weeks after the first post-test. Significant differences between the experimental and control groups were found for loneliness; that is, levels of loneliness and of negative peer relations decreased only in the experimental group. This effect for the experimental group was maintained at the second post-test. It was concluded that sociodrama was effective in reducing loneliness and in improving relationships of a child by improving self-adjustment.

Key Words : 사회극(Sociodrama), 외로움(loneliness), 또래관계(peer relations)

\* 본 논문은 2000년도 한양대학교 석사학위 논문의 일부임

\*\* 한양대학교 가정관리학과 석사

\*\*\* 한양대학교 가정관리학과 부교수

## I. 서 론

최근 초등학교 교육현장에서는 아동이 자신이 속한 사회와의 관계에서 적응하지 못하고 학교활동에 있어서도 적극적으로 또래들과 원만한 인간관계를 이룰 수 없어 주위로부터 소외되는 경우가 많고, 이러한 것이 사회적으로도 왕따 문제라는 심각한 이슈를 제기시키고 있다.

이러한 또래관계는 가족 내에서 부모-자녀 관계를 중심으로 성장해온 아동이 학령기에 들어서면서 많은 시간을 또래와 함께 지내게 됨에 따라 사회적 관계를 형성하는 주요 영역으로서 큰 의미를 지닌다. 아동은 또래관계를 통해 상호 작용하는 방법을 배우고 사회적 행동을 통제하며 자기의 나이에 알맞은 지능과 흥미를 발달시키고, 비슷한 문제와 감정을 공유하는 기회를 갖게 된다. 따라서 이 시기에는 친구 관계의 중요성이 증가하여 또래간에 친밀한 관계를 가지며 스스로를 노출하려는 욕구가 증가하기 때문에, 그러한 경험을 하지 못하는 아동들은 외로움을 경험하기 쉽다.

외로움이란 무엇인가 없는 것에 대한 반응, 즉 부정적인 경험이다. 외로움은 홀로 있어서가 아니라 분명히 요구되는 어떤 관계 또는 일련의 관계망이 없어서 생기는 것으로, 다른 사람들과 사회적·정서적으로 상호 작용하고자 하는 욕구가 좌절됨으로써 경험하는 고통스러운 정서 상태이다(Weiss, 1973). 그것은 객관적인 사회적 고립과는 다른 주관적인 경험이다(Peplau & Perlman, 1982). Weiss(1973)는 외로움은 서로 다른 두 가지 이유 즉 정서적 애착과 사회적 참여의 결여에 의해서 생길 수 있고, 두 가지 상태는 모두가 극도의 불안, 때로는 고통의 차원에까지 이르는 불만을 포함하고 있다고 하였다.

아동의 외로움에 대한 연구들을 살펴보면 외로움은 연령, 인성특성과 같은 개인적 특성과 사회적 관계 등과 연관되어 있음을 알 수 있다. 연령이 낮을수록 외로움을 더 많이 나타내며(Luftig, 1987), 개인의 인성특성 중 수줍음은 외로움을 유발시키고 지속시킬 수 있고(도현심, 1996a), 자존감이 높을수록 외로움도 적은 것으로 나타났다(박선영, 도현심, 1998). 또한 자기노출이 적을 때 더 외로움을 경험하는 것으로 조사되었다(Berg & Peplau, 1982; Solano, Batten & Parish, 1982 재인용). 그리고, 아동의 외로움은 또래 관계와 또래 지위, 또래 괴롭힘 모두와 관련되어 있음도 알 수 있다. 즉 또래로부터 거부되거나 무시되는 아동의 외로움이 그렇지 않은 아동보다 더 크고(정영인, 1988), 또래로부터 괴롭힘을 많이 받을수록 외로움을 더 많이 느끼는 것으로 나타났다(도현심, 1996). 이와 같이 아동의 외로움이 또래관계와 밀접하게 연관되어 있다는 것을 알 수 있다.

아동들 사이의 또래관계는 아동의 사회적 관계를 형성하는 주요 영역으로서 큰 의미를 지닌다. 또래관계란 애정, 관심, 흥미, 및 정보를 공유할 뿐만 아니라 타인과 접촉을 유지하는 이원적이며 독특한 애착관계로서, 아동들이 사회 정서적 발달에 필요한 특정 기술을 익히는데 독특하게 영향을 준다(Hartup, 1978). 아동은 또래관계를 통해 사회인지 발달이 촉진되고, 정서적 지지를 획득하여, 인생의 중요한 전환기에 적응하거나 스트레스에 대처하는 능력을 얻게 된다. 그러나 또래관계에서 부정적 상호교환인 대립도 경험하게 되고, 그로 인해 외로움과 같은 심리적 어려움을 겪을 수 있다.

최근 학교 내에서 친구가 없는 아동에게 초

점을 둔 연구가 급속히 이루어지고 있고(도현심, 1996; 오경주, 1998; 정수종, 1991), 외로움과 또래관계를 관련지어 연구가 이루어지고 있다(도현심, 1996; 서봉연, 이순형 1983; 최보가, 임지영, 1999). Goswick과 Jones(1981)는 고등학생을 대상으로 외로움과 관련된 감정, 태도, 경험을 조사한 결과 그 원인이 부모, 가족보다는 친구관계에 있다는 것을 밝혀냈다. Asher, Hymel, & Renshaw(1984)는 초등학교 3-6학년을 대상으로 인기도와 그에 따라 아동이 느끼는 외로움의 상관관계를 조사하였는데 조사 대상 10% 이상의 아동이 외로움과 사회적 불만족의 감정을 가지고 있었으며, 이는 그들의 사회 측정적 지위와 크게 관련이 있었다. 국내 아동의 또래관계와 외로움간의 연구에 의하면 아동의 또래수용성 혹은 인기도는 아동의 외로움과 밀접한 관련성을 가지는 것으로 일관적인 보고가 이루어지고 있고(도현심, 1996; 정영인, 1988), 또래관계에서 거부되는 아동과 소외되는 아동들은 인기아에 비해 외로움을 더 많이 느낀다고 보고되었다(정영인, 1988). 따라서 아동의 외로움이 또래관계와 밀접한 연관이 있다는 사실을 알 수 있다.

그러나, 국내의 경우 학령기 아동들을 대상으로 한 몇 편의 연구들을 제외하고는 외로움과 또래관계를 주제로 한 연구가 드물고, 더욱이 외로움 개선에 관한 연구는 미미한 실정이다. 외로움이 만성적으로 쌓일 때 우울증이나 신경성 식욕 부진증, 신경성 폭식증등의 정서적 문제들을 초래하거나 청소년비행, 심하게는 자살과 같은 심각한 문제까지도 초래할 수 있다는 연구결과들(도현심, 1998 재인용)에 근거해볼 때, 아동의 외로움에 대한 연구는 아동의 건전한 발달을 위한 예방적 차원에서 필요하고 이러한 아동의 외로움은 부정적 또래관계에서

큰 영향을 받기 때문에 본 연구에서는 청소년기와 성인기에까지 영향을 미칠 수 있는 아동기 외로움과 부정적 또래관계를 사회극을 통하여 개선하고자 한다.

사회극(Sociodrama)은 집단을 대상으로 하는 심리치료의 한 방법으로 그룹간의 통합적인 사상이나 역할, 관계를 다루는 심오한 행동방식이며(Blatner, 1973), 자신의 태도와 느낌의 정당성을 다른 사람들로부터 찾으려 함에 따라 집단 내에서의 상호느낌과 서로의 관계를 탐구하고 조사하는데 도움이 된다(Moreno, 1977). 사회극의 구성요소로는 극에서 자신을 드러낼 주인공(Protagonist)과 극 전체를 이끌어 갈 연출자(Director), 그리고 주인공의 상대역을 해 줄 보조자(Auxiliary ego)와 관객, 무대 공간을 필요로 한다. 사회극의 진행에는 일정한 형식이 있을 수는 없으나 대체로 준비단계(Warming-up), 공연(Acting-out), 공유하기(Sharing)으로 진행된다. 이러한 사회극은 아동들에게 자신이 처한 입장을 객관적으로 바라볼 수 있는 시각을 갖도록 하고(Chandler, 1973), 집단 내에서 자신의 문제를 공유하며 해결할 수 있는 실마리를 제공하게 된다. 아동들은 집단 내에서 상호작용과 지지를 통해 대인관계를 학습하고, 그로 인해 사회적응력이 향상되어 긍정적 또래관계를 맺는 것을 기대할 수 있다. 아동들은 사회극을 통해 서로의 입장을 이해하고, 서로의 행동을 조정하는 교정적 정서체험을 하게 된다. 그리고, 환경과의 부정적 상호작용을 감소시켜 즐거운 생각을 강화시키게 되고(Lewinsohn, 1984), 이것이 아동의 외로움과 또래관계에 영향을 미칠 수 있을 것으로 보인다.

따라서 본 연구에서는 외로움과 부정적 또래관계 수준이 높은 아동을 대상으로 사회극을 실시한 후, 이 사회극이 아동의 외로움과 부정적

또래관계 수준을 감소시킬 수 있는지 알아보고자 한다. 구체적인 연구문제는 다음과 같다.

1. 사회극은 아동의 외로움 수준 변화에 영향

을 미치는가?

2. 사회극은 아동의 부정적 또래관계 수준 변화에 영향을 미치는가?

## II. 연구 방법

### 1. 연구 대상

본 연구의 피험자는 서울시 중랑구 소재 초등학교 1곳을 대상으로 4학년 아동 213명을 대상으로 사전 외로움과 또래관계 수준의 검사를 실시하여, 그 중에서 외로움과 부정적 또래관계 점수가 높은 순서로 아동 20명을 선발하여 그 중 사회극에 참여하겠다는 의사를 밝힌 아동 8명(남 3, 여 5)을 실험집단으로 선정한 후, 배합법을 사용하여 실험집단과 성별 분포 및 가정 환경이 유사하고 외로움과 부정적 또래관계 수준이 유사한 아동 8명(남 3, 여 5)을 통제집단으로 선정하였다.

### 2. 측정도구 및 분석방법

#### 1) 아동의 외로움 측정 도구

본 연구에서는 아동들의 외로움 수준을 알아보기 위한 검사 도구로 Asher와 Wheeler (1985)가 제작한 아동의 외로움 질문지(Children's Loneliness Questionnaire : CLQ)를 번안하여 사용하였다.

이 질문지는 아동의 외로움 감정, 사회적 적응이나 부적응, 또는 또래관계에서의 아동 자신의 주관적 평가에 초점을 둔 16개의 주요항목과, 아동의 취미나 선호하는 활동에 초점을 둔 8개의 항목을 포함해 총 24문항으로 이루어져 있으며 부수적인 8개의 항목은 아동들의 좀더

자유로운 감정표현을 돕기 위해 첨가된 항목으로 점수에는 포함되지 않는다. 각 문항은 5점 Likert형 척도로, 각 문항에 대한 개인의 평정치를 합산한 총점이 외로움 정도를 나타낸다. 총점의 범위는 16점에서 80점으로, 점수가 높을수록 외로움 정도가 심한 것을 나타낸다. CLQ의 신뢰도 계수(Cronbach's  $\alpha$ )는 .90 이다.

#### 2) 아동의 또래관계 측정 도구

본 연구에서는 Furman(1985)이 제작한 Network of Relationships Inventory(NRI)를 번안하여 신뢰도 및 타당도 검증을 거친 한종혜(1996)의 척도를 사용하였다. NRI는 전체 33문항으로 구성되어 있으며, 각 문항은 5점 Likert형 척도로 총점의 범위는 33점에서 165점이다. 점수가 높을수록 또래관계에서 주도권이 낮고 또래들에게 지지를 받지 못하며 수용되지 못하여 또래관계에서 어려움을 겪는 정도가 심한 것을 의미한다.

사회극은 2000년 4월 25일부터 6월 2일까지 한양대학교에서 총 12회를 실시하였으며, 매회 90분 정도의 시간이 소요되었다. 8명의 실험집단 아동을 주인공으로 하여, 연구자를 포함한 대학원생 5명이 보조 자아로 참여하였다.

측정한 검사 도구의 분석을 위하여 SPSS/PC+ 통계 프로그램을 이용하여, t-test와 일원변량분석(one-way ANOVA)을 실시하였고, 사후검정으로 Scheffe를 실시하였다.

### 3. 연구 절차

사회극이 아동의 외로움과 또래관계에 미치는 영향을 파악하기 위해 다음과 같은 연구 설계를 하였다. 실험집단과 통제집단을 선발하여 동시에 사전 검사를 실시하였고, 실험집단에게만 6주 동안의 사회극을 12회 실시하였다. 실험 후, 실험집단과 통제집단에게 사후 검사를 실시하였고, 사후 검사가 실시된 후 8주 후에 추후검사를 실시하였다.

### 4. 프로그램 구성

아동의 대인관계와 관련 있는 친사회적 행동, 우울감에 미치는 프로그램의 효과를 보는 선행 연구가 있는데 이 프로그램들은 집단 상담을 기본으로 하는 것으로, 아동의 친사회적 행동을 증진시키고, 우울감을 감소시키는 효과가 있음을 밝히고 있다(안양숙, 1997; 안윤영, 1998).

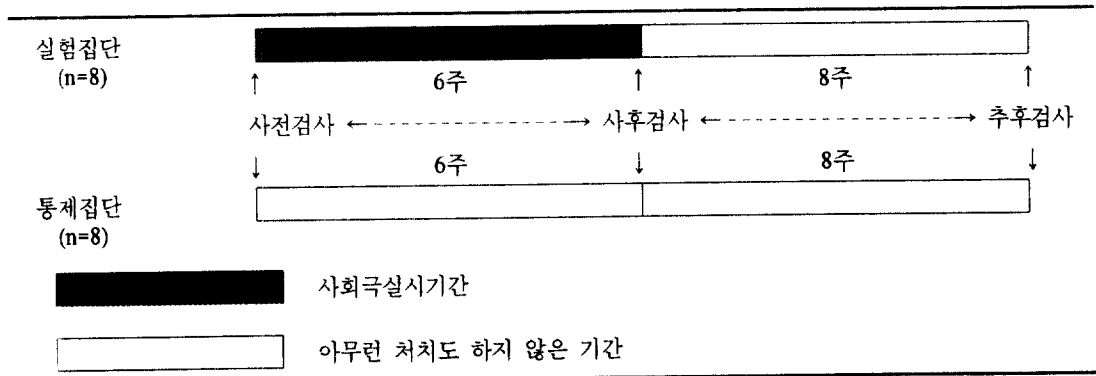
집단 상담이 갖는 장점은 아동들에게 자신이 처한 위치를 객관적인 입장으로 바라볼 수 있는 시각을 갖도록 하고, 여러 사람과 함께 자신의 문제를 공유하며 해결할 수 있는 실마리를 제공하게 해준다(김유광, 1983; Chandler, 1973). 또한, 다양한 역할과 역할교대를 통해 여러 가지 감정을 경험하고, 교정적 감정경험을 통해 감정

정화를 하게 된다. 이러한 감정의 정화작용을 통해 아동의 대인적응성을 향상시킬 수 있는 것으로 보인다.

따라서, 본 프로그램은 사회극의 기본적인 진행방식을 기초로 하여 외로움과 부정적 또래관계 수준이 높은 대상군의 특성을 감안하여 개인의 문제 해결과 자아강화 뿐만 아니라 집단 내에서 대인관계기술과 대처능력을 보완해 줄 수 있는 사회극을 중심으로 한 집단 상담 프로그램을 본 연구자가 구성하였다. 프로그램의 효과를 극대화하기 위해서는 프로그램 실시 기간과 집단의 규모, 프로그램 진행자 등을 고려해야 한다.

#### 1) 대상

본 프로그램은 외로움과 부정적 또래관계 수준이 높은 초등학교 4학년 아동들을 대상으로 한다. 초등학교 4학년 아동들을 선택한 이유는 이 시기가 부모로부터의 심리적 의존에서 어느 정도 벗어나 사회성을 발달시켜야 하는 결정적 시기로 집단의식이 크게 발달되어 소속감이 투철해지며 또래집단이나 집단생활에 가담하기를 즐기는 시기이기 때문이다(김성태, 1976). 집단의 규모도 프로그램의 효과를 위해 중요한데 일반적으로 상호역동적인 치료집단에 알맞은 인원은 대개 7, 8명으로 5-10명 정도도 가능하



다(Yalom, 1985). 따라서 본 연구에서는 외롭고 또래관계가 부정적인 아동 8명을 대상으로 하였다. 이 집단의 특성은 사회적 참여의 결여와 사회적 관계망의 부재에서 생기는 사회적 고립의 외로움을 겪고 있는 집단으로 외로움이라는 정서적 고립으로 인해 자존감도 약하고, 대인관계 기술 부족으로 또래관계에서도 어려움을 겪고 있다.

### 2) 실시기간

집단 프로그램은 10-15회 정도가 프로그램 효과를 가장 극대화하는 기간이고, 일주일에 2회 정도를 실시하는 것이 효과적이라고 하였다. 또한 한 회당 소요하는 시간은 80-90분이 적정하며, 길어지면 피로하게 되어 효과가 감소하게 된다(Yalom, 1985). 따라서 본 연구의 프로그램은 주 2회씩 6주를 진행하여 총 12회로 구성되고, 한 회당 소요 시간은 90분으로 한다.

### 3) 진행자

프로그램을 진행하는 연출자와 보조자들의 인원과 전문성이 중요한데, 우선 아동을 대상으로 하는 집단 프로그램에 참여하는 보조자들은 아동의 수보다 너무 많거나 너무 적어서도 안 된다. 특히, 사회성이 문제시되는 아동들은 프로그램 진행 시 소극적인 태도를 보이거나 반대로 지나치게 공격적이고 활동적일 수 있으므로 보조자의 역할이 무엇보다도 중요할 수 있다. 본 프로그램의 진행은 아동학 전공 교수를 중심으로 연구자를 포함한 대학원생 5명이 보조자로 참여한다.

### 4) 프로그램의 구성 및 내용

본 프로그램은 집단 발달단계에 따라 크게 3단계로 초기, 중기, 종결단계로 진행되고, 매

회마다 워밍업, 공연, 공유하기로 구성된다.

#### (1) 구성

##### ① 워밍업(warming-up)

프로그램의 진행자와 아동이 함께 호흡할 수 있도록 준비하는 단계로 아동의 긴장을 이완하고 이후 공연에서의 자발성과 창조성을 촉진시키기 위한 목적으로 노래부르기, 게임하기, 몸으로 표현하기와 같은 쉽게 접근할 수 있는 내용을 실시한다. 그리고 집단화등의 미술치료적인 기법도 사용하는데, 본 연구 대상의 특성상 수줍음 성향이 있으므로 미술 기법을 이용함으로써 비언어적 수단으로 통제를 적게 받아 집단원의 방어를 감소시킬 수 있고, 그 자체의 창조성과 이로 인한 에너지를 유발시키기 때문이다. 그리고, 집단화 작업을 통해 집단원들의 결속력을 강화할 수 있다.

##### ② 공연(acting-out)

집단이 갖는 문제를 구체적인 상황으로 재구성하여 역할연기를 하는 단계로서 아동이 대상이 되기 때문에 동화를 주로 이용하여 사회극을 실시한다.

사회극은 부정적이거나 극단적이 감정뿐 아니라 혼란스럽거나 모호한 상태 등 어떠한 감정상태든지 있는 그대로 표현하도록 유도함으로써 개인 스스로 자신의 상태를 인식하도록 하고, 역할 연기나 역할 전환을 통하여 현재 행동을 보완해줄 대안적 행동을 익히며 자신을 표현하는 능력을 쌓도록 도와준다. 이러한 사회극은 아동에게도 적용 가능한데 아동은 성인보다 환타지나 상징적인 역할에 좀더 쉽게 행동하기 때문에 꿈, 인형, 동화, 텔레비전 연속극의 주인공 역할, 미래투사기법 등이 이용된다(임계원, 1992). 따라서 본 프로그램에서는 동화를 이용한 역할극과 가족, 학교의 장면에 대한 상황극으로 아동들이 쉽게 참여할 수 있

도록 구성한다. 아동이 직접 현실적인 문제를 다루는 것보다는 동화라는 매개체를 통한 간접경험으로 문제해결의 실마리를 얻을 수 있기 때문이다.

### ③ 공유하기(sharing)

마지막 단계인 공유하기 단계에서는 피드백을 받는 단계라 할 수 있다. 아동은 연기를 끝마치고 나면 좀더 숙고하는 자세가 되고 감정이 가라앉게 되고 프로그램의 진행동안 주인공이 되거나 무대에 올라간 경험에 대해 매우 민감할 수 있기 때문에 따스하게 지지하고 감정을 공유함으로써 어색함을 없애 주어야 한다(김수동, 1997). 이 과정에서 프로그램에 참여한 모든 사람들의 감정을 소통시키는 기회를 제공해준다. 본 프로그램의 대상 아동들은 외로움 수준이 높기 때문에 공유하기에서의 따뜻한 관심과 지지는 아동에게 힘이 되고 결과적으로 외로움 수준을 감소시키는 효과를 얻을 수 있다.

### (2) 내용

프로그램의 구성요소 중 공연에 대해 좀더 자세히 각 발달단계별 구성과 기대 효과등을 살펴보면 다음과 같다.

#### ① 초기단계(1-3회)

1회에서 3회까지는 초기단계로서 참여자 상호간의 신뢰감을 형성하고 집단의 응집력을 키워나가는 것이 목적이다. 1회에서는 별칭 만들기 및 자기소개하기를 실시하는데 아동들의 특성상 처음 자기소개하기에서 어려움을 가질 수 있으므로 별칭을 이용함으로써 어색함을 감소시킨다. 서로를 알게 함으로써 집단 응집력을 갖게 되고, 집단원 간의 신뢰감을 형성할 수 있게 된다. 2, 3회에는 좀더 참가자들의 개인적 특성과 상황을 이해하기 위해 마술가계를 실시한다. 마술가계 기법은 집단의 응집력을 높이

기도 하지만 각 성원에게 자신의 성격 속에 있는 갈등과 자신도 못 느끼는 영역을 예민하게 느끼게 하는데 기여한다.

#### ② 중기단계(4-10회)

4회부터 10회까지는 중기단계로 이 단계는 중요한 문제에 대한 좀더 깊은 탐험과 바람직한 인식과 행동상의 변화를 가져오도록 하는 효과적인 실행 단계이다. 노출과 자기이해의 과정으로 자발적인 감정표출과 감정정화가 이루어질 수 있게 한다. 4-8회는 대상이 아동임을 고려하여 아동이 쉽게 접근할 수 있는 동화를 이용하여 문제해결에 접근하고, 집단원들의 결속력을 강화할 수 있다. 동화 선정은 집단의 특성을 고려해서 외로움과 친구관계를 주제로 한 동화들을 선택한다. 이 단계에서 독백, 역할 전환기법등을 이용하는데 독백은 말이 없는 사람들에게 사용하여 쉽게 감정을 표현할 수 있도록 도와주고, 대상이 또래관계에서 어려움을 겪고 있는 아동이므로 역할 전환기법을 사용해서 다른 사람과의 감정이입 능력을 구축할 수 있고 타인의 입장을 이해하여 관계 형성 능력을 길러준다. 9회에는 자신의 숨겨진 감정을 표출할 수 있도록 미술기법을 사용한 Feeling Wheel(감정표현하기)을 실시한다. Feeling Wheel은 도화지에 수레바퀴를 그린 후 8 등분하여 행복할 때, 슬플 때, 기쁠 때, 화날 때, 긴장될 때, 당황스러울 때, 흥분될 때, 차분해질 때 등의 감정에 대해 기록하는 것이다. 비언어적 표현 방법으로 좀더 아동이 자유롭게 자신의 감정을 표출하도록 한다. 10회에는 그것을 이용하여 상황극을 진행하는데 이때 빈의자 기법을 이용하여 내부의 분노나 그 외의 감정들을 쉽게 표출할 수 있도록 도와주고, 아동이 자기의 감정을 확실하게 표현하지 못할 때에는 이중자 기법을 실시하여 깊은 심정을 끌어내도록

한다. 특히 이 기법은 수줍어하거나 자신의 느낌을 말로 표현하기 힘들어하는 아동에게 효과적이다.

③ 종결단계(11-12회)

11회부터 12회까지는 종결단계로 지금까지의 모든 작업들의 통합이 일어나는 단계이다. 그 동안의 교정적 체험과 수정을 통해 스스로

판단을 내릴 수 있는 재판극과 긍정적인 미래상을 갖게 해주는 미래 상상하기를 실시한다. 재판극에서는 역할전환기법을 이용하여 다른 사람에 대한 심판이나 자신에 대한 심판을 할 수 있게 한다. 아동은 스스로 판단을 내림으로써 자신에 대한 통찰을 하게 된다. 마지막 회에서는 미래투사기법을 이용하여 바로 직후나 먼

〈표 1〉 사회극 일정 및 내용

발달 단계	회기	준비단계 (Warming-up)	공연 (Acting-out)	기법	공유하기 (Sharing)	도구와자료
초기 단계	1	프로그램소개 노래부르기 올동하기	별칭만들기 자기소개하기	이중자아기법		도화지 크레파스
	2	그룹게임 몸으로표현하기	마술가게 I (Magic Shop)	마술가게기법 역할전환기법		음악 조명
	3	노래하기 그룹게임	마술가게 II (Magic Shop)	마술가게기법 암전기법		음악 조명
중기 단계	4	노래부르며 올동하기 그룹게임	동화를 이용한 소시오드라마 I -미운오리새끼	동화기법 독백	느낌 공유하기	소품
	5	그룹게임 날말게임	동화를 이용한 소시오드라마 II -토끼와 거북이 -콩쥐팥쥐	동화기법		카드 소품
	6	그룹게임 올동하기	동화를 이용한 소시오드라마 III -강아지똥	동화기법 독백 역할전환기법	노래부르기	슬라이드
	7	노래부르기 집단화그리기	동화를 이용한 소시오드라마 IV -무지개 물고기1	동화기법 역할전환기법		슬라이드 화이트보드
	8	공상하기 눈감고동작하기	동화를 이용한 소시오드라마 V -무지개 물고기2	동화기법 유도된 환상		슬라이드 음악
	9	노래부르며 올동하기 그룹게임	Feeling Wheel (감정표현)	미술기법		도화지 크레파스
	10	몸으로표현하기	Feeling Wheel을 이용한 상황극 I (가족/학교)	빈의자기법 역할전환기법 이중자아기법		음악 의자
종결 단계	11	노래부르기 그룹게임	상황극 II(학교) 재판극	재판기법 역할전환기법		판사가쓰는 망치
	12	노래부르기 눈감고동작하기	미래상상하기 독백	미래투사기법 암전기법		음악



미래의 상황으로 가서 그가 직면할 여러 과업을 준비하도록 도와준다. 이를 통해 새로운 희망과 기대, 꿈을 줄 수 있도록 한다. 전 집단의

과정을 마무리하는 단계이므로 여기에서 연출자는 구성원끼리 상호 지지하고, 서로의 감정과 경험을 정리하도록 이끈다.

### Ⅲ. 연구결과 및 해석

#### 1. 연구 대상자의 일반적 특성

실험집단과 통제집단 아동들의 일반적 특성은 다음과 같다. 실험집단과 통제집단 아동들의 남

녀 성비는 3 : 5이며 실험집단과 통제집단의 연령은 10세이고, 아동들 가정의 경제적 수준을 보면, 실험집단의 월평균 소득은 170만원이며, 통제집단의 월평균 소득은 160만원이다.

〈표 2〉 실험집단과 통제집단 아동들의 일반적 특성 비교 (단위 : 명)

구분		연구집단	통제집단
성별	남	3	3
	여	5	5
연령	10세	8	8
계		8	8

〈표 3〉 실험집단과 통제집단 아동들의 가정환경비교 (단위 : 명)

구분		실험집단	통제집단	구분		실험집단	통제집단	
소득 수준	100~149만원	2	2	주거 환경	전세	3	4	
	150~199만원	2	3		자가	4	3	
	200~249만원	2	2		기타	1	1	
	250만원이상	2	1					
연령	30대	2	-	연령	30대	5	4	
	40대	6	8		40대	3	4	
	교육 정도	초졸	1	1	교육 정도	초졸	3	2
		중졸	1	2		중졸	2	1
고졸		4	2	고졸		2	4	
대졸		2	3	대졸		1	1	
직업	상공자영업	2	-	모	주부	5	6	
	사무직	1	3		상공자영업	2	-	
	관리직	1	-		사무직	-	1	
	노무직	-	2		노무직	-	1	
	기타	4	3		전문직	1	-	
계		8	8	계		8	8	

#### 2. 사회극이 아동의 외로움에 미치는 효과

연구문제 1) 사회극은 아동의 외로움 수준 변화에 영향을 미치는가?

사회극이 아동의 외로움 수준 변화에 어떠한 영향을 미치는지 알아보기 위하여 실험집단과 통제집단의 사전 외로움 수준을 알아보고, 실험집단의 처치 후의 외로움 수준을 비교해 보았다. 외로움 수준의 총점의 범위는 16-80점까지이고, 점수가 높을수록 외로움 정도가 심한 것으로 본다. 본 연구에서 조사한 초등학교 4학년 아동들의 외로움 수준 평균값은 31.57이었다. 그러나 본 연구 대상자들의 외로움 수준은 평균 55.38으로 높은 외로움 수준을 나타내고 있다.

표 4를 보면 사전검사에서는 실험집단과 통

〈표 4〉 외로움 수준에 대한 실험집단과 통제집단의 비교

구분	비교집단	n	Mean	SD	t
사전검사	실험집단	8	55.25	10.51	-.049
	통제집단	8	55.50	10.03	

제집단 간 평균값이 55.25와 55.50으로 통계적으로 차이를 보이지 않아 이 두 집단 간의 외로움 수준은 동질적이라고 볼 수 있다.

표 5를 보면 사회극 실시 이후 실험집단은 사후검사에서는 평균값이 36.38로 뚜렷하게 감소하였고 이러한 감소는 통계적으로도 의미 있는 차이이다. 따라서 실험집단의 외로움 수준은 사회극 실시 이후 감소되었다는 것을 알 수 있다. 그리고, 표 5에서 보듯이 실험집단의 외로움 수준은 사후와 추후 검사간에 통계적으로 차이를 보이고 있지 않아 실험집단의 외로움 수준 감소 효과가 추후검사에서도 유지되고 있음을 알 수 있다. 반면에 통제집단은 사전검사와 사후·추후검사가 통계적으로 차이가 없으므로 실험집단과 통제집단 간의 차이는 사회극의 효과에 의한 것이라 할 수 있다. 또한 프로그램 효과의 크기를 알아보기 위하여 실험집단과 통제집단의 평균의 차를 구하여 통제 집단의 표준편차로 나누었더니, 그 값은 1.06으로 Casey & Berman(1985)이 연구한 아동에 대한 정신 치료 효과의 크기인 0.71보다 높은 효과를 거둔 것이라 할 수 있다.

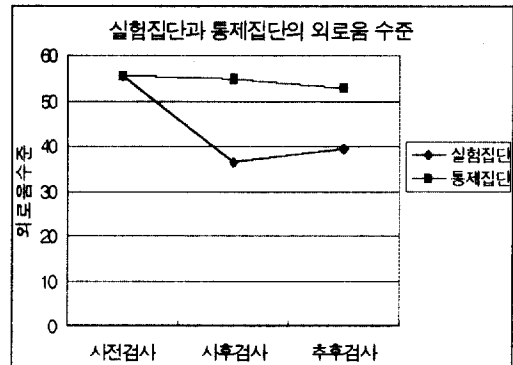
〈표 5〉 실험집단과 통제집단 아동들의 사전·사후·추후 검사의 외로움 수준비교

변인	구분	실험집단 (n=8)		통제집단(n=8)	
		M(SD)/Scheffe	F	M(SD)/Scheffe	F
외로움 수준	사전검사	55.25(10.52) a	9.370**	55.50(12.03) a	.117
	사후검사	36.38( 8.70) b		54.75(11.71) a	
	추후검사	39.13( 8.95) b		52.75(13.34) a	

\*\* p < 0.01

a, b는 평균이 그룹간에 유의한 차이가 있음을 나타냄

실험집단과 통제집단 간 차이를 그림 1에서 나타내었다.

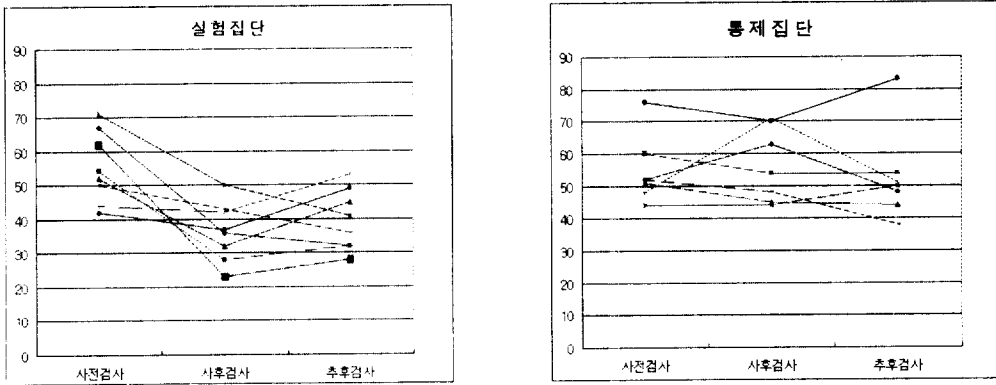


〈그림 1〉 실험집단과 통제집단의 외로움 수준

실험집단과 통제집단의 외로움 수준 변화를 살펴보면, 실험집단의 외로움 수준은 사전 검사에서 사후 검사로 갈수록 외로움 수준이 크게 낮아졌음을 볼 수 있고, 추후 검사에서는 외로움 수준이 다소 상승하였지만 사전검사에 비해서는 현저히 낮은 외로움 수준을 보이고 있다. 반면, 통제집단은 실험기간 내내 아무런 처치도 받지 않은 상태이므로 사전검사와 사후·추후검사간에 거의 차이를 보이고 있지 않다.

그림 2는 실험집단과 통제집단 아동들의 개별적 외로움 수준 변화를 나타낸 것으로, 실험집단의 아동들의 외로움 수준은 사후검사에서 크게 낮아졌음을 볼 수 있다. 추후 검사에서는 외로움 수준이 더 낮아지거나 그 수준을 유지하였고, 상승하였다 할지라도 사전검사에 비해서는 현저히 낮은 외로움 수준을 보이고 있다. 반면, 통제집단 아동들의 외로움 수준을 보면, 연구 기간 내내 아무런 처치도 받지 않은 상태이므로 사후 검사에서 외로움 수준이 높아지는 경우도 있으며, 낮아졌다 할지라도 미약한 수준에 그치고 있다. 추후 검사에서는 외로움 수준이 낮아졌던 아동도 다시 외로움 수준이 높아지는 경우도 볼 수 있다. 이는 외로움 수준이 높은 아동의 경우 아무런 처치 없이 시간이 흐

〈그림 2〉 실험집단과 통제집단 아동들의 외로움 수준



르면 외로움이 지속되어 심각한 문제를 초래할 수 있다는 예측을 할 수 있게 된다. 따라서 예방적 차원의 개입이 필요하다.

실험집단의 아동들에 따라서는 추후 검사의 외로움 수준이 사후 검사의 외로움 수준보다 증가한 경우가 있는데, 이는 아동이 처한 개인적 특성과 환경 등의 외생 변수의 영향에 기인한 결과이다. 즉, 아동이 처한 가정과 주변상황은 아무런 개선이 없었기 때문에 아동이 사회적 극을 받아서 외로움 수준이 낮아졌다 할지라도, 처치가 끝난 이후에 새롭게 직면하는 스트레스 상황이나 문제를 해결하지 못하였을 수도 있다.

### 3. 사회극이 아동의 또래관계에 미치는 효과

연구문제 2) 사회극은 아동의 부정적 또래관계 수준변화에 영향을 미치는가?

사회극이 아동의 부정적 또래관계 수준에 어떠한 영향을 미치는지 알아보기 위하여 실험집단과 통제집단의 사전 또래관계 수준을 알아보고, 실험 집단의 처치 후의 또래관계 수준을 비교해 보았다. 또래관계 수준의 총점의 범위는 33-165점까지이고, 점수가 높을수록 또래관

계가 부정적인 것 즉, 또래관계에서 잘 수용되지 못하고 어려움을 겪는 것으로 본다. 본 연구에서 조사한 초등학교 4학년 아동들의 부정적 또래관계 수준 평균값은 85.43이었다. 그러나 본 연구 대상자들의 부정적 또래관계 수준은 평균 120.13이다.

표 6을 보면 사전검사에서는 실험집단과 통제집단 간 평균값이 119.63과 120.63으로 통계적으로 차이를 보이지 않아 이 두 집단 간의 부정적 또래관계 수준은 동질적이라고 볼 수 있다.

〈표 6〉 부정적 또래관계 수준에 대한 실험집단과 통제집단의 비교

구분	비교집단	n	Mean	SD	t
사전검사	실험집단	8	119.63	17.60	-.114
	통제집단	8	120.63	17.46	

표 7을 보면 사회극 실시 이후 실험집단은 사후검사에서는 평균값이 88.75로 뚜렷하게 감소하였고 이러한 감소는 통계적으로도 의미 있는 차이이다. 따라서 실험집단의 부정적 또래관계 수준은 사회극 실시 이후 감소되었다는

것을 알 수 있다. 그리고, 표 7에서 보듯이 실험집단의 부정적 또래관계 수준은 사후와 추후 검사간에 통계적으로 차이를 보이고 있지 않아 실험집단의 부정적 또래관계 수준이 감소된 효과는 추후검사에서도 유지되고 있음을 알 수 있다. 반면에 통제집단은 사전검사와 사후·추후검사가 통계적으로 차이가 없으므로 실험집단과 통제집단 간의 차이는 사회극의 효과에 의한 것이라 할 수 있다. 프로그램 효과의 크기를 알아본 결과 그 값은 1.06으로 Casey & Berman(1985)이 연구한 아동에 대한 정신 치료 효과의 크기인 0.71보다 높은 효과를 거둔 것이라 할 수 있다.

〈표 7〉 실험집단과 통제집단 아동들의 사전·사후·추후 검사의 부정적 또래관계 수준비교

변인	구분	실험집단 (n=8)		통제집단 (n=8)	
		M(SD)/Scheffe	F	M(SD)/Scheffe	F
부정적 또래관계 수준	사전검사	120.25(17.43) a	9.273**	121.13(16.81) a	.723
	사후검사	88.75(16.23) b		118.13(17.71) a	
	추후검사	93.25(13.56) b		111.88(11.97) a	

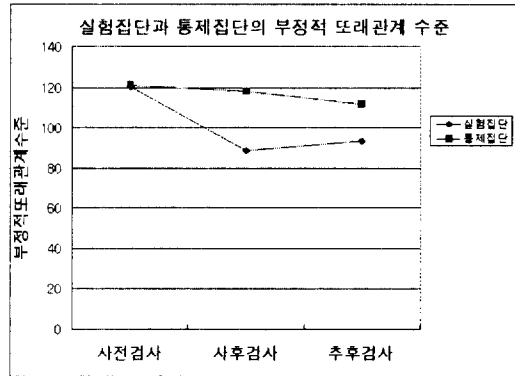
\*\* p < 0.01

a, b는 평균이 그룹간에 유의한 차이가 있음을 나타냄

이 두 집단 간 차이를 그림 3에서 나타내었다. 실험집단과 통제집단의 부정적 또래관계 수

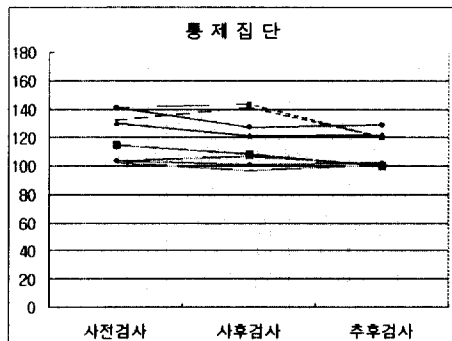
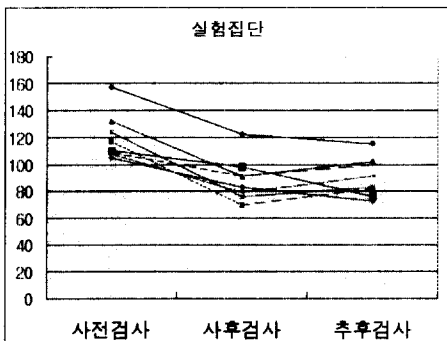
준 변화를 살펴보면, 실험집단의 부정적 또래관계 수준은 사전 검사에서 사후 검사로 갈수록 크게 낮아졌음을 볼 수 있고, 추후 검사에서는 다소 상승하였지만 사전검사에 비해서는 현저히 낮은 부정적 또래관계 수준을 보이고 있다. 반면, 통제집단은 실험기간 내내 아무런 처치도 받지 않은 상태이므로 사전검사와 사후·추후 검사간에 거의 차이를 보이고 있지 않다.

〈그림 3〉 실험집단과 통제집단의 부정적 또래관계 수준



실험집단과 통제집단 아동들의 개별적 부정적 또래관계 수준 변화를 나타낸 것인 그림 4인데, 실험 집단의 아동들의 부정적 또래관계 수준은 사후검사에서 크게 낮아졌음을 볼 수

〈그림 4〉 실험집단과 통제집단 아동들의 부정적 또래관계 수준



있다. 추후 검사에서는 부정적 또래관계 수준이 더 낮아지거나 그 수준을 유지하였고, 상승하였다 할지라도 사전검사에 비해서는 현저히 낮은 부정적 또래관계 수준을 보이고 있다.

반면, 통제집단 아동들의 부정적 또래 관계 수준을 보면, 사후검사에서 부정적 또래관계 수준이 높아지는 경우도 있으며, 낮아졌다 할

지라도 매우 미약한 수준에 그치고 있다.

추후검사에서는 부정적 또래관계 수준이 낮아졌던 아동도 다시 높아지는 경우도 볼 수 있다. 따라서 아동의 부정적 또래관계는 아무런 처치도 받지 않을 경우 시간이 흘러도 개선되지 않는다는 것을 짐작할 수 있다.

#### IV. 논의 및 결론

최근 사회적으로 왕따 문제가 심각하게 제기되는 가운데 아동들의 또래관계에 관한 관심도 높아지고 있다. 아동의 또래관계는 사회성 발달에 있어서 중요한 요소이며 긍정적인 또래관계가 잘 이루어지지 못하면 아동은 외로움과 같은 정서적 문제를 경험하게 된다. 따라서 적절한 치료와 개선이 이루어져야 한다.

본 연구에서는 사회극이 아동의 외로움과 또래관계에 미치는 영향에 대해서 알아보기 위하여 다음과 같은 실험 연구를 실시하였다.

외로움과 부정적 또래관계 수준이 높은 초등학교 4학년 아동 8명을 실험집단으로 선발하여 6주 동안 12회의 사회극을 실시하였고, 사회인구학적 변인과 외로움, 부정적 또래관계 수준이 유사한 8명을 통제집단으로 선발하여 실험 기간동안 아무런 처치도 하지 않았다. 실험의 효과를 알아보기 위하여 두 집단 모두를 대상으로 사전검사와 사후검사를 실시하였고, 효과의 유지를 보기 위하여 추후검사를 실시하였다.

본 연구에서 밝혀진 연구 결과를 토대로 논의하면 다음과 같다.

첫째, 사회극에 참여하였던 아동들과 참여하지 않았던 아동들의 사전 외로움 수준은 비슷하였으나, 사후 검사에서 실험 집단 아동들의

외로움 수준이 감소하였다. 이는 특별한 중재 없이도 다소의 외로움 수준의 감소를 가져올 수 있지만, 특히 실험집단에서 사회극 참여 후 외로움 점수에서 긍정적 변화를 보인 것은 사회극의 효과에 의한 것이라고 할 수 있다. 그리고, 사회극에 참여하였던 아동들의 외로움 수준은 사회극이 종료된 후 8주 후에 실시한 추후 검사에서도 외로움 수준 감소 경향을 유지하고 있었으므로, 사회극이 아동의 외로움 수준 감소에 미치는 효과는 지속적이라고 할 수 있다. 이는 선행연구결과 아동의 외로움이 수줍음이나 자존감, 자기 노출 등의 개인의 인성특성과 연관되어 있는 것을 알 수 있는데(weiss, 1982; 도현심, 1996; 박선영, 도현심, 1998) 사회극은 자신을 명백하게 표현할 수 있는 능력을 갖게 해주고 자발적으로 자신들의 상황을 개선시켜 나가게 해주며 그 안에서 자신감을 회복할 수 있도록 도와주기 때문에 아동의 외로움이 사회극을 통해 개선되는 효과를 얻을 수 있었다. 이러한 연구 결과는 집단 정신치료극이 아동의 우울 수준을 감소시키고, 그 효과가 지속되었다는 안윤영(1998)의 결과와 아동의 사회형 놀이가 사회성의 향상과 부끄러운 수준의 감소를 가져왔다는 연구 결과(윤영중, 1993), 사회성 증진

프로그램이 정신과 병동에 입원한 소아의 소외감을 감소시켰다는 김정림(2000)의 결과 등과 유사한 결과를 보여주었다. 따라서 사회극이 아동의 외로움 수준을 감소시키는데 긍정적인 효과가 있다는 것을 알 수 있다.

둘째, 사회극에 참여한 아동들과 참여하지 않았던 아동들의 사전 부정적 또래관계 수준은 비슷하였으나, 사회극에 참여하여 대인관계 기술과 문제 해결 전략을 키움으로써 사후 검사에서 실험집단 아동들의 부정적 또래관계 수준이 통제집단 아동들에 비해 현저히 감소하였다. 사회극은 아동의 부정적 또래관계 수준을 감소시킨다고 할 수 있고, 사회극에 참여하였던 아동들의 부정적 또래관계 수준은 사회극이 종료된 후 8주 후에 실시한 추후 검사에서도 감소 경향을 유지하고 있었으므로, 사회극이 아동의 부정적 또래관계 수준 감소에 미치는 효과는 지속적이라고 할 수 있다. 이는 사회극이 대인관계의 측면에서 개인이 보다 자율성과 신뢰성, 선도성, 자기개방, 자기 주장 등에 좀더 큰역량을 갖게 하여 자신을 명백하게 표현하고, 문제 해결 전략을 키울 수 있다고 보고한 김유광(1983)의 주장을 뒷받침한다. 그리고, 사회극이 대인관계 개선에 긍정적인 영향을 미친다고 보고한 선행연구(이은하, 1996; 정진희, 1997)들과 일치하는 결과이다. 따라서, 사회극은 아동이 또래관계에서 잘 수용되지 못하여 겪는 어려움을 감소시키는데 효과적이라는 것을 알 수 있다.

그러나 본 연구의 연구 결과를 일반화하는데에는 다음과 같은 제한점이 있는데, 사회극을 실시하고 있는 동안 가정 상황이나 학교 생활, 교우 관계 등의 외생 변수를 통제하지 못했다는 점과 연구가 실시되는 동안 아동 본인 이외에는 아무런 처치도 가하지 않았고 아동 본

인의 변화만을 추구했기 때문에 다른 가족이나 주변 환경에 의한 영향을 고려하지 않았다는 점이다.

이러한 제한점에도 불구하고 본 연구는 사회극이 아동에게 긍정적인 자아를 갖도록 하고, 정서의 순화를 통해 부정적 감정을 해소하고 집단 적응력을 향상시켜 주어 아동들의 부정적 또래관계 수준을 개선하고, 외로운 감정을 감소시키는데 의의가 있다. 또한 본 연구는 아동을 대상으로 한 사회극의 구체적인 프로그램이나 틀이 확립되어 있지 않은 복지현실이나 상담현장에서 장애아동이나 일반아동을 대상으로 실시 가능한 선두 연구로써 미래연구를 위한 방향을 제시하였다.

이상의 결론과 연구의 제한점에 근거하여 앞으로의 연구방향에 대한 제언을 하면 다음과 같다.

첫째, 본 연구와 같이 사회극은 아동의 외로움과 부정적 또래관계 수준을 감소 시켰다는 것을 알게 되었다. 그러나 현재 치료기관이나 상담기관에서 아동을 대상으로 한 사회극의 구체적인 프로그램이나 틀이 확립되어 있지 않으므로 융통성 있게 활용할 수 있는 사회극 프로그램의 개발에 대한 연구가 필요하다.

둘째, 사회극의 진행이 전체를 위한 방식으로 진행되었기 때문에 아동들마다 처한 상황을 고려하지 못할 수도 있다. 따라서 더 큰 효과를 위하여 개인 치료나 가족치료의 병행이 필요하다.

마지막으로 본 연구에서는 대상을 선정함에 있어 대상의 수가 적고, 아동들을 유의 표집했으므로, 그 결과를 일반화하는데 있어 제한이 있다. 따라서 후속 연구에서는 보다 광범위한 지역의 다양한 연령층의 아동을 대상으로 선정할 필요가 있다.

## 참 고 문 헌

- 김성태(1976). 발달심리학. 서울 : 법문사.
- 김수동(1997). 정신치료극의 개요. 정신건강과 예술 치료. 한국임상예술학회 연수 자료집, 2, 47-57.
- 김유광(1983). Psychodrama : J. Moreno기법을 중심으로. 정신의학보, 8(3), 70-85.
- 김정립(2000). 사회성 증진 프로그램이 정신과 병동에 입원한 소아·청소년의 또래관계, 소외감에 미치는 효과. 서울대학교 대학원 석사학위논문.
- 도현심(1996). 부모의 온정성 및 통제성과 아동의 외로움. 대한가정학회지, 34(6), 1-11.
- 도현심(1996). 아동의 수줍음, 대인적응성 및 또래수용성과 외로움간의 관계. 아동학회지, 17(2), 33-45.
- 도현심(1998). 인성특성 및 또래에 의한 괴롭힘과 청소년의 외로움간의 관계. 대한가정학회지, 36(12), 1-8.
- 박선영·도현심(1998). 가족기능 및 자아존중감과 청소년의 외로움. 아동학회지, 19, 229-244.
- 서봉연·이순형(1983). 발달심리학-아동발달. 서울 : 중앙 적성 출판사.
- 안양숙(1997). 역할놀이가 아동의 친사회적 행동에 미치는 영향. 한양대학교 대학원 석사학위논문.
- 안윤영(1998). 집단정신치료극이 아동의 우울에 미치는 영향. 한양대학교 대학원 석사학위논문.
- 오경원(1998). 소외아동의 자기성장 프로그램이 자아존중감 및 사회성에 미치는 효과. 건국대학교 교육대학원 석사학위논문.
- 이숙희·김숙령(1996). 아동의 부모에 대한 애착과 사회적 능력과의 관계. 아동학회지, 17(1), 87- 99.
- 이은하(1996). 사회극을 통한 애착유형 및 대인관계의 변화에 관한 연구-청년기 집단을 중심으로. 한양대학교 대학원 석사학위논문.
- 임계원(1992). 아동과 싸이코드라마. 한국임상예술학회보, 10(4), 4
- 정수종(1991). 국민학교 아동의 외로움 극복을 위한 집단상담프로그램의 효과. 부산대학교 교육대학원 석사학위논문.
- 정영인(1988). 인기도에 따라 아동이 느끼는 외로움 및 학업성취에 관한 연구. 숙명여자대학교 대학원 석사학위논문.
- 정진희(1997). 사회극이 유아의 대인관계 사고에 미치는 영향. 한양대학교 교육대학원 석사학위논문.
- 최보가·임지영(1999). 또래괴롭힘이 아동의 외로움과 불안에 미치는 영향 : 초등학생과 중학생을 중심으로. 대한가정학회지, 37(5), 111-121.
- 한종혜(1996). 아동의 사회적 관계망에 따른 역할 지각 및 자아 존중감. 경희대학교 박사학위논문.
- Asher, S. R., Hymel, S., & Renshaw, P. D.(1984). Loneliness in children. *Child Development*, 55, 1456-1464.
- Asher, S. R., & Wheeler, V. A.(1985). Children's loneliness : A comparison of rejected and neglected peer status. *Journal of Consulting and Clinical Psychology*, 53(4), 500-505.
- Blatner, H. A.(1973). Acting in : Practical Application as Psychodramatic Method. New York : springfield Public Co Inc.
- Casey, R. J., & Berman J. S.(1985). The Outcome of Psychotherapy with children. *Psychological Bulletin*, 98, 388-400.
- Chandler, M. J.(1973). Egocentrism and Antisocial Behavior. *Development Psychology*, 35(8), 978-987.
- Furman, W.(1985). Compatibility and incompatibility in children's peer and sibling and incompatibility in relationships, In W. W. Ickes(Eds), *Compatibility and incompatibility in relationship*, 63-89. New York : Springer-Verlag.
- Goswick, R. A., & Jones, W. H.(1981). Loneliness, self-concept, and adjustment. *Journal of Psychology*, 107, 237-240.
- Hartup, W. W.(1978). *Children and Their Friends*.

- Issues in Social Development*, H, McGruk(Eds). London : Methuen, 130-170.
- Lewinsohn(1984). *Theoretical Issues in Behavior Therapy*, New York : Academic Press.
- Luftig, R. L.(1987). Children's loneliness, perceived ease in making friends and estimated social meta-cognition. *Child Study Journal*, 17(1), 35-53.
- Moreno, J. L.(1977). *Psychodrama Volume 1*. New York, Beacon House.
- Peplau, L. A., & Perlman, D(1982). Perceptives on loneliness. In L. A. Peplau & Perlman, D(Eds.). *Loneliness : A sourcebook of current theory, research and therapy*, 1-18. New-York : Wiley-Interscience.
- Weiss, R. S.(1973). *Loneliness : The experience of emotional and social isolation*. Cambridge, Mass : MIT Press.
- Weiss, R. S.(1982). Issues in the study of loneliness. In L.A. Peplau and D. Perlman(Eds.), *Loneliness : A sourcebook of current theory research and therapy*. New York : Wiley.
- Yalom, I. D.(1985). *The Theory and Practice of Group Psychotherapy*. 3rd Edition. A Division of Harper Collins Publishers.