

# 실업계고등학교 실내디자인 전공 교육과정 개선방안

- 대학 동일전공과의 교육과정 비교·분석을 중심으로 -

Improvement of Interior Design Major Curricula at Vocational High Schools

- Focused on the Comparative Analysis with Interior Design Major at Colleges and Universities-

**천진희 (Chun Jin-Hee)**

상명대학교 디자인대학 실내디자인전공 조교수

**오혜경 (Oh Hye-Kyung)**

경희대학교 생활과학대학 주거환경전공 교수

**김대년 (kim Dae-Nyun)**

서원대학교 자연과학대학 건축학과 부교수

이 논문은 2000년도 한국학술진흥재단 연구비에 의하여 지원되었음(과제번호:2000-046-C00019)

## 1. 서론

- 1.1 연구배경 및 필요성
- 1.2 연구목적 및 내용
- 1.3 연구방법 및 절차

## 2. 조사결과 및 논의

- 2.1 실업고 실내디자인 전공교육의 현황
- 2.2 대학 실내디자인과(전공) 전공교육의 현황
- 2.3 실업고와 대학의 전공 교육과정 비교분석
- 2.4 실업고에 대한 실내디자인 업계, 학생의 희망 진로에 대한 분석

## 3. 실업고 실내디자인 전공 활성화와 특성화를 위한 방안

- 3.1 대학과 차별화된 교육과정
- 3.2 산업현장의 요구를 반영한 교육과정
- 3.3 학생의 요구를 반영한 교육과정

## 4. 종합 및 제언

## 참고문헌

## (要約)

본 연구는 실업고 활성화를 위한 방안의 하나로 실내디자인 전공 교육과정의 문제점과 개선방안을 제시함에 목적이 있다. 실업고, 2(4)년제대학의 교육과정이 각각 분석·비교되었고, 실업고 재학생, 교사, 업계 종사자를 대상으로 설문을 실시하였으며, 수집자료는 빈도분포와 백분율로 통계 처리되었다.

연구결과, ①실업고에서 전공교육의 비중은 꽤 높았으나 실내디자인과 직접적으로 연관된 교과내용은 그리 많지 않았고, 흥미도와 중요성에 따라 실내디자인 전공 교과서의 활용도를 더 높여 산업계·상업계 교과서 중 실내디자인 관련 부분을 발췌·사용하여 전문성을 높이는 방안이 강구되어야 할 것이다. ②2년제와 4년제대학의 전공이수학점수는 비슷하였고, 2년제가 실내디자인설기·컴퓨터디자인·표현기법 등 실무에 관한 교과목 비율과 중요도가 매우 높은 반면, 4년제는 전공실내디자인 비율이 특히 높고 연구능력함양, 전공특화를 위한 교과목이 개설되어 있으며 전공선택의 폭이 높았다. ③실업고를 대학과 비교한 결과, 실업고는 대학과 근접한 교육을 지향하나 전문기능인 양성을 위한 체계성·전문성이 부족하므로 실내디자인과 관련이 적은 교과목을 실무와 실기능력 함양을 위한 교과목으로 대체하는 것이 바람직하다. ④실내디자인 업계 종사자들은 실업고 학생들에게 CAD, 시공업무가 가장 적합하고 실업고 특화를 위해 이 과목들과 실내디자인설기와 가구과목 등이 강화되어야 함을 밝혔다.

위의 조사를 토대로, 실업고에서는 대학과의 차별화, 산업현장과 학생의 요구를 반영한 교육과정을 수립하되, 현장연계교육과 자격증 취득을 위한 교육이 강화되어야 함을 제안하였다.

## (Abstract)

This study analyzed the current state of interior design as a major at vocational high schools, colleges, and universities to improve their curricula. The questionnaires of students, teachers, and interior designers were collected and frequency distribution and mean were used to analyze the data.

Result showed that the allotted times with major fields were high, but those with classes related to interior design were comparatively low at vocational school. Vocational schools did not seem to supply the systemic and qualified major education for the students who wanted to engage in interior design fields. Therefore curricula reflecting the demand of designers working for interior design companies and students should be made. Additionally practical education contents based on interior design field and achievement of certification should be developed to vitalize the vocational school.

## (Keyword)

Vocational High School, Interior Design, Curricula

## 1. 서론

### 1.1 연구배경 및 필요성

#### (1) 실업계고등학교 활성화의 필요성

우리나라의 실업계고등학교(이하 '실업고'로 함)는 IMF 이후 지원률의 절대적 감소추세를 보여 2000년 입시경쟁률은 0.87:1, 2001년도 경쟁률은 1.10:1 등 최대의 위기를 맞고 있다.<sup>1)</sup> 교육인적자원부에서는 사태의 심각성을 깨닫고 실업고를 살리기 위한 응급처방으로 '실업교육 육성방안'<sup>2)</sup>을 최근 발표하였다. 내용의 골자를 간추려보면 첫째, 2004학년도부터 실업고 졸업생은 4년제 대학 동일계열에 정원의 3% 이내에서 특별전형으로 입학할 수 있으며, 둘째, 실업고를 정상적으로 졸업하는 학생에게는 1인당 1종목에 한해 무시험 국가기술자격을 줄 예정이라 한다. 셋째 방안은 실업고 학생의 51.9%에게 전액 학비 면제나 장학금 혜택을 지원하며, 마지막으로 실업고 교육이 산업현장과 연관된 수업이 되도록 매년 1900여명의 실업계 교사에게 산업체 현장연수를 실시한다고 한다. 이러한 특단의 조치는 실업고 활성화가 얼마나 필요하며 시급한지를 잘 반영하고 있다. 이 육성방안 중 첫째 방안은 실업고 졸업생의 44.9%가 대학에 진학하는 현실을 고려해 볼 때, 바람직한 처방이라 볼 수 없다. 산업 기능인 양성의 산실인 실업고가 과거에 수많은 산업 인력을 배출하여 사회발전에 기여했고, 현재도 이들에 대한 수요가 분명히 존재함에도 불구하고 지원자 확대를 위한 한 방편으로 정부가 대학 특별전형으로 해결안을 모색하는 것은 실업고 교육의 본래 취지를 흐리게 하는 것이며 대학에 진학하여도 취업의 문이 좁은 현실<sup>3)</sup>에 비추어볼 때 바람직한 처방이라 볼 수 없다. 둘째안의 자격증 발급도 자격증 취득을 위한 전문교육이 전제될 때 옳은 정책이라 할 수 있다. 셋째와 넷째 방안은 우수 인력 확보와 양성을 위한 현실적인 안이며 이를 통해 현재의 난제를 해결할 실마리를 찾을 수 있다.

현재의 문제해결을 위해서는 실업고 진학을 기피하는 요인을 점검해 볼 필요가 있다. 한 보도<sup>4)</sup>에 의하면, 학생과 학부모들은 실업고에 대해 막연한 편견과 취업에 대한 불안감을 가지고 있어 대학을 진학해야 취업의 문이 열리며, 실업고 교육과정은 진부하고 경직되어 있음은 물론 교원과 시설 여건이 미흡하므로 실업고가 경쟁력이 없다고 생각하여 인문고를 선호한다고 한다. 그러나 애니메이션고, 인터넷고, 조리과학고와 같은 특성화 고교가 전문화, 특성화된 교육을 실시하여 학생과 학부모의 만족도가 높으며 졸업 후 취업전망이 밝으리라는 기대감으로 지원자가 쇄도하는 현실<sup>5)</sup>을 볼 때, 오늘날 실업고의 전공교육이 나아가야 할 방향을 짐작할 수 있고, 이를 통해 실업고는 활성화될 수 있을 것이다.

#### (2) 실내디자인 전공 활성화의 필요성

디자인은 1990년대 이후 21세기의 고부가가치 산업으로 인식되면서 관심이 고조되고 있는 분야이다. 그 가운데 실내디

자인은 타 분야에 못지않게 경쟁력이 있으며, 특정 영역은 정규 4년제대학 교육을 받지 않고도 산업현장에서 활용가능해 실업고 졸업생의 수요를 창출할 수 있음에도 불구하고 규모나 전문성에 있어 미흡함이 많은 것이 현황이다. 즉 실업고 고등학교 가운데 실내디자인관련 학급수는 실내디자인과 6학급, 실내건축과 15학급, 인테리어디자인과 6학급 등 27학급에 불과해 디자인 계열학과 총 730학급 수의 4%에도 못미치고 있다. 또한 실내디자인 분야는 전문적인 세부분야가 통합되어 전체를 이루므로 실내디자이너, 실내장식가, 실내코디네이터, 가구디자이너, 디스플레이어, 실내소품디자이너, 실내직물디자이너, 홈패션디자이너, 실내서공기사, 실내재료전문가 등 세부 직종이 있고, 그 범위가 타 디자인 분야에 비해 넓다. 따라서 실업고 학생의 능력과 선호도에 따라 세분화, 전문화된 교육을 실시하여 대학과 차별화시킬 때 경쟁력을 확보할 수 있다고 여겨진다. 실내디자인 전문교육을 받은 대학졸업자의 경우도 취업 후 실무에 바로 적용하기 어려운 현실을 볼 때 실내디자인의 특정 영역은 고등학교 졸업수준의 인력이 특화할 수 있는 분야이고, 현장에서 원하는 인력배출을 위한 교육 프로그램을 운영한다면 대학 졸업생 못지 않은 전문인력으로 성장할 수 있으므로 실업고 실내디자인 전공 교육과정에 대한 연구가 필요하다.

### 1.2 연구목적 및 내용

본 연구는 실업고 실내디자인 전공 활성화를 위한 다양한 방안 중 정부의 정책 수행 못지 않게 중요한 과제가 교육내용의 효율성 극대화라는 판단 아래, 현재 실업고의 교육과정을 대학 동일전공 교육과정과 비교·분석하여 개선 방안을 제시하는 것을 목적으로 한다. 즉, 실업고 교육현황이 대학과 비교하여 자격증 취득과 취업을 위해 적절히 편성되어 있고, 교육목표 달성을 위해 특성화, 전문화되어있으며 대학과 차별화되고 학생 자신과 수요자의 요구를 반영하고 있는지를 파악함으로써 교육과정에서 보완되어야 할 점을 밝히고자 한다. 이를 위해 다음의 내용을 중심으로 연구를 진행하였다.

(1) 실업고 실내디자인 전공 교육과정과 이들이 사용하고 있는 교과서의 내용을 분석하여 현황을 파악하였다. 이를 위해 3년간의 총 단위시간수 대비 전공과목 시간수, 전공 교육내용, 교과서의 종류 및 내용, 그리고 사용경험이 있는 교과서에 대한 교사의 평가 등이 분석되었다.

(2) 2(4)년제 대학 실내디자인과(전공)의 교육과정이 각각의 교육목표 실현을 위해 어떻게 편성되어 있는지를 규명하였다. 이를 위해 2(4)년간의 총 졸업이수학점수 대비 단일전공 시 전공이수학점, 전공교육내용 및 비중, 필수과목과 선택과목 등이 분석되었다.

(3) 실업고와 대학 실내디자인 전공의 교육내용과 교과목 비중을 비교하여 실업고의 전공교육이 어떤 특징을 지니고 있으며 대학과 어떤 차이를 가지고 있는지 규명하였다.

(4) 실업고 졸업생에 대한 업계 종사자의 인식, 실업고 실내디자인 전공 학생의 희망진로 등을 조사하여 현재 교육과정의 적절성을 규명하였다. 이를 위해 업계 종사자의 실업고 졸업생에 대한 평가, 즉 적합하다고 생각하는 업무 및 특화 방향, 그리고 학생의 진로에 대한 인식 등이 분석되었다.

1) 한겨레신문, 6.27, (2001)

2) 조선일보, 11.5, (2001)

3) 2001년 4월 1일 기준, 4년제 대학 졸업생의 취업률은 56.7%에 그친 반면, 전문대는 81%, 실업고는 88.25%의 취업률을 보이고 있다 2001년 교육통계연보, 교육인적자원부

4) 한겨레신문, op., cit

5) 한국일보, 12. 5, (2000)

(5)위의 조사내용을 종합하여 실업고 실내디자인 전공 활성화와 특성화 방안을 대학과의 차별화, 산업현장의 요구도, 학생의 요구사항에 기초하여 교육과정 개선안을 제시하였다.

### 1.3 연구방법 및 절차

본 연구는 주로 내용분석 방법으로 이루어졌으며 설문조사가 병행되었다. 내용분석은 연구대상 고등학교와 대학의 교육과정과 내용에 관한 것이며, 설문조사는 현재 시행중인 교육내용의 적정성과 특화 방안 파악을 위한 것으로 실업고 재학생과 교사, 실내디자인 업계 종사자를 대상으로 실시되었다.

내용조사를 위한 기초자료는 2000년 11월 - 2001년 1월 수집되었으며, 조사대상 선정 이후의 자료수집은 2001년 1월 - 3월 진행되었다. 최종 조사대상고는 실업계 고등학교 8개 계열(【표 2】 참조) 가운데 실내디자인과가 속해있는 가사실업계 고등학교 2개교, 실내디자인과(전공)가 개설되어 있는 국내 2년제 대학 6개교, 4년제 대학 6개교 등 총 14개교이다.

중점적으로 조사되어야 할 실업고가 2개교에 불과한 것은 본 연구가 각 실업고 실내디자인 전공의 교육과정 비교분석이 아니라 대학 동일전공 교육과정을 참고하여 실업계 고등학교 본래 취지에 적절한 교육과정개선방안을 제시하기 위한 것이며, 현재 실업고는 교육인적자원부의 제6차 초·중등학교 교육과정에 따라 동일한 1종 도서를 채택하고 있기 때문이다. 따라서 우리나라의 대부분 실업고 실내디자인 전공은 특성화 고교로 보기 어려우나 생활과학고등학교 가운데 실내디자인을 특성화시키고 있는 W생활과학고등학교 실내디자인학과와 교육부 지정 자율시범학교로 지정되어 실내디자인을 강화시키고 있는 B디자인고등학교 인테리어디자인학과로 연구대상을 국한시켰고, 4종의 전공관련 교과서의 종류와 내용을 조사하여 전공교육 내용을 보완, 분석하였다. 2년제, 4년제 대학의 교육과정은 인터넷의 '실내디자인 관련학과 및 계열' 검색) 결과와 '실내디자인학회 회원명부'에 수록된 대학 중 공업계의 건축학과, 생활과학계의 주거환경학과와 성향이 강한 대상을 배제시키고 지역이 편중되지 않도록하여 임의 선정하였다.

연구대상교의 전학년 교육과정과 교과내용을 파악하기 위해 교과목 요람, 교수 강의계획표 등을 우편이나 전자우편으로 송부받아 자료화하였으며, 불분명하거나 추가조사 사항에 대해서는 해당교의 담당교사, 해당대학 조교와의 전화 면담을 통해 자료를 보충하였다. 실업고 재학생과 교사를 대상으로 실시한 설문조사를 위해서는 연구자들이 2001년 4월 고등학교를 방문하여 설문지를 배포하였고 이 중 회수된 학생용 설문지 321부(부실기재된 17부를 제외한 304부만 분석에 이용), 교사용 설문지 12부를 분석자료로 활용하였다. 실내디자인 업계 종사자를 대상으로 실시한 조사는 2001년 6월에 실시하였으며 회수된 295부 중 부실기재된 12부를 제외한 총 283부를 본 연구의 분석자료로 사용하였다. 수집된 내용조사 자료와 설문조사 자료는 빈도분포와 백분율로 단순통계 처리되었다.

## 2. 조사결과 및 논의

### 2.1 실업고 실내디자인 전공교육의 현황

#### (1) 실업고 실내디자인 전공 교육과정

실업고 실내디자인 전공교육의 현황을 파악하기 위해 서로 다른 교과과정을 운영하고 있는 2사례를 대표집단으로 선정하여 조사한 결과, 【표 1】과 같이 3년간 204시간의 총 단위시수 중 40.2~50%를 전공에 할당하고 있어 전공교육의 비중은 꽤 높았으나 실내디자인과 직접적으로 연관성이 깊은 교과내용은 그리 많지 않은 것으로 나타났다.

【표 1】 실업고 실내디자인 전공 교육과정(2001학년도 기준)

고등학교 교과목명 및 학과 학년	W생활과학고등학교 실내디자인학과			B디자인고등학교 인테리어디자인학과		
	1	2	3	1	2	3
문서실무			4			
인간발달	4					
디자인일반		4		4		
색채관리	6	10				
한국문양			8			
디자인재료		6				
제도			6			
디자인제도				4		
전자계산일반				4		
컴퓨터일반		6				
컴퓨터그래픽스				4		
기초조형				8	8	8
조형실습					6	6
가사실업실습			16			
공예실습(현장실습)				6	8	8
실내디자인		6			6	6
가구디자인					8	8
자형산업일반			6			
전공과목 계 N(%)	10	32	40	30	36	36
총단위시수 계 N(%)		82(40.2%)			102(50%)	
		204(100%)			204(100%)	

전공실내디자인은 W교의 경우 총 6시간(7.3%), B교의 경우 12시간(11.8%)에 불과한 반면, 기초디자인과 공예에 할당된 시간수는 많아, W교의 경우 색채관리에 16시간(19.5%), 한국문양에 8시간(9.8%), 가사실업실습에 16시간(19.5%)이 배정되어 있었으며, B교의 경우 기초조형에 24시간(23.5%), 조형실습에 12시간(11.8%), 공예실습에 22시간(21.6%), 가구디자인에 16시간(15.7%) 배정되어 있어 실내디자인이라기보다는 산업디자인적 성향이 있음을 알 수 있다. 현재 실업고 실내디자인과는 제6차 교육과정에 따라 교육인적자원부 가사실업계열이 개발한 주거, 실내디자인, 실내디자인 표현실습, 가구디자인 교과서를 학교와 교사 재량대로 선택할 수 있도록 되어있는데, 양 교 모두 이들 교과서를 부분적으로 사용하긴 하나, 실내디자인 전공교사와 전공시간의 부족으로 4종의 교과서를 100% 활용하지 못하는 것으로 나타났다. 한편 2002년부터는 실업고가 제7차 교육과정(【표 2】 참조)을 적용받게 되어있으므로 가사실업계에서 개발한 7종의 교과서에 기초한 교육과정을 개발하되, 공업계열 건축과, 상업계열 산업디자인과의 전문교과서 중 실내디자인과 밀접한 관계가 있는 교과서를 발췌 사용하여 전문성을 높이는 방안이 강구되어야 할 것이다. 또한 W교와 같이 1학년에 전공교육의 시간수가 절대적으로 부족한 실업고는 1학년부터 전공에 진입하여 흥미를 유발시키고, 고학년에는 취업반과 진학반을 구분하여 전공과목의 비중과 내용을 조절하도록 하는 한편 전공선택과목을 다양하게 개설하여 학생의 적성, 취업분야에 따라 교과목을 선택적으로 수강

6) <http://www.cuk.ac.kr/daehak/main2html>

7) 실내디자인학회 회원명부, 147 - 153, (2000)

할 수 있도록 하는 방안이 필요하다.

【표 2】 제7차 초·중등학교 교육과정에 따른 실업고

제7차 초·중등학교 교육과정에 따른 실업고	
개별별 전문교과서 (실내디자인관련 1종 도서만 발췌)	
교과계열	1종 도서
농업	
공업	기초제도, 건축설계제도, 디자인제도, 디자인일반, 색채관리, 조형, 공예, 건축시공 I, II, III, 제품디자인
상업	그래픽디자인, 컴퓨터그래픽, 마케팅, 시각디자인일반, 시각디자인실무, 광고일반
수산해운계	
가사실업계	주거, 실내디자인, 한국무늬, 가구디자인, 노인생활지원, 홈패션, 디스플레이,
과학계	
외국어계	
체육계	
디자인관련 도서계 N	23
1종 도서 총계 N	338

(2) 실업고 실내디자인 전공 교과서의 내용

실업고 실내디자인과의 교육현황 파악을 위한 또 다른 방법으로 현재 교육부 전공교과서를 사용한 경험이 있는 교사를 대상으로 교과서의 종류와 내용에 대해 평가 【표 3】 한 결과, 4종의 교과서는 실내디자인에 대한 기초이론, 실내디자인사, 재료, 공간계획과 설계에 대한 실기, 제도, 표현기법, 가구디자인과 제작 등의 내용을 포괄하고 있어 충실히 학습하면, 실내디자인의 접근에는 큰 무리가 없을 것으로 판단된다.

또한 교과서의 내용과 학생의 수준을 비교한 결과, 교사들은 4종 교과서 모두 보통이라고 가장 많이 평가하였고(52.3~61.7%), 그 다음은 어렵다(30.0~34.7%)로 지적하여, 전체적으로는 수준이 적정한 것으로 판명되었다. 장별 평가에서는 주거의 경우 주택설계와 주택재료를, 실내디자인에서는 실내디자인 변천을, 실내디자인 표현실습에서는 입체표현을 어렵다고 평가하였다. 한편 현재의 교과서를 사용해 본 경험이 있는 학생들을 대상으로 난이도를 조사한 결과(【표 4】 참조), 제도/투시도를 가장 어려워하였고(49.6%), 실내디자인 이론을 그 다음으로 이해하기 어려운 분야로 응답(25.5%)하여 교사의 평가와 무관하지 않음을 보였다. 따라서 설계와 투시도 작성, 실내디자인 변천 등은 실내디자인자에게 기본적인 중요한 내용이므로 좀 더 시간을 할애하고 쉽게 구술하며 사진이나 시각적 자료를 보완해 이해를 도울 필요가 있다.

교사의 교과서 활용도에 대해서는 실내디자인 표현실습(45.6%), 주거(42.6%), 실내디자인(33.3%), 가구디자인(32.1%) 순으로 높은 것으로 나타났고, 장별로는 실내평면표현, 실내디자인의 변천, 주택설계 등의 순으로 활용도가 높은 것으로 나타났다. 한편 학생들은 이해하기 쉽고 활용도가 높은 주거공간디자인과 가구디자인에 흥미를 많이 느끼며 더 많이 배우기를 희망한다고 응답하여 학생의 흥미도와 교과서의 활용정도가 일치하지 않음을 보여주었다. 가장 이해하기 어려운 제도/투시도를 더 많이 배우고 싶어하는 것은 학생들이 중요성을 인식하고 있기 때문이다. 그리고 학생들이 더 많이 배우기를 희망함에도 불구하고 활용도가 특히 낮은 실내디자인과 가구의 기초이론과 재료, 투시도에 해당하는 입체표현 등은 활용도를 높이고 학습을 심화할 필요가 있다.

【표 3】 실내디자인 전공 교과서의 내용에 대한 교사의 평가

교과서	평가 항목	학생수준과 비교			교사의 교과서 활용도		
		어렵다	보통	쉽다	높다	보통	낮다
주거	주거의 의미와 변천	0	7	1	3	5	0
	주거공간의 계획	2	6	0	2	5	1
	주거 환경 *1	1	6	2	4	4	0
	주택 설계	6	2	0	5	3	0
	주택 재료	6	2	0	4	3	1
	주거 관리 *2	2	6	0	2	4	1
	소계	17	29	3	20	24	3
총계 N(%)	(34.7)	(59.2)	(6.1)	(42.6)	(51.1)	(6.3)	
실내 디자인	실내디자인의 이해	1	8	3	4	7	1
	실내디자인의 변천	7	4	1	7	3	2
	실내디자인의 이론	4	8	0	4	4	4
	공간구성요소와 재료	1	11	0	3	6	3
	실내디자인 설계	5	6	1	2	6	4
소계	18	37	5	20	26	14	
총계 N(%)	(30.0)	(61.7)	(8.3)	(33.3)	(43.3)	(23.4)	
가구 디자인	기본 제도	0	7	0	2	5	0
	가구배치와 선택	3	3	1	3	4	0
	재료와 유지관리	3	4	0	2	1	4
	가구 제작	3	2	2	2	4	1
	계	9	16	3	9	14	5
총계 N(%)	(32.1)	(57.1)	(10.7)	(32.1)	(50.0)	(17.9)	
디자인 표현	평면 표현	1	8	2	8	2	1
	입체 표현	7	4	0	4	2	5
	색채와 재료계획	3	4	4	5	2	4
	디자인과 연출	4	7	0	3	8	0
	소계	15	23	6	20	14	10
총계 N(%)	(34.1)	(52.3)	(13.6)	(45.6)	(31.8)	(22.7)	

\*1 : 교사1인 '학생수준과 비교' 복수 응답,  
\*2 : 교사1인 '교사의 교과서 활용도' 무응답

【표 4】 실내디자인 전공 교과서 내용에 대한 학생의 인식

교과내용	흥미있는 분야	이해하기		더 많이 배우기를	
		어려운 분야	희망하는 분야	희망하는 분야	희망하는 분야
제도/투시도그리기	50 (16.9)	138 (49.6)	49 (16.5)	106 (35.7)	
주거공간 디자인	115 (39.0)	6 (2.2)	36 (12.1)	11 (3.7)	
상업공간 디자인	19 (6.4)	21 (7.6)	26 (8.8)	9 (3.0)	
가구 제도	9 (3.1)	13 (4.7)	10 (3.4)	10 (3.4)	
가구디자인/제작	74 (25.1)	17 (6.1)	50 (16.8)	26 (8.8)	
실내디자인 이론	22 (7.5)	71 (25.5)	9 (3.0)	10 (3.4)	
주거 이론	5 (1.7)	11 (4.0)	10 (3.4)	10 (3.4)	
기타	1 (0.3)	1 (0.4)	10 (3.4)	10 (3.4)	
계 N(%)	295 (100.0%)	278 (100.0%)	297 (100.0%)	297 (100.0%)	

\* 교과내용은 실내디자인 전공 4종 교과서의 내용을 요약한 것임.

2.2 대학 실내디자인과(전공) 전공교육의 현황

2(4)년제 실내디자인과(전공) 교육과정의 현황분석은 실업고 실내디자인 전공교육 내용개선의 근거와 토대 마련을 위한 것이다. 이 장에서는 12사례의 전공 교육과정과 각 과목에 대한 교수요목을 검토한 결과, 유사한 교과내용이 매우 다양한 명칭으로 개설되어 있는 경우가 많아 우선 대표 교과군으로 분류 후 모든 교과목을 교과군에 포함시켰고 명칭이 다른 과목이라도 유사한 명칭이나 유사한 내용의 교과목은 동일교과로 임의 처리하였다.

(1) 2년 대학의 교육과정

2년제 대학 실내디자인과(전공)의 교육과정 분석 결과(【표 5】 참조), 총 졸업이수학점은 5개교가 80학점, 1개교가 84학점으

로 유사하였으나 최소 전공이수학점은 4개교가 60학점 이상으로 전공에 대한 비중이 매우 높았고 2개교(S1대, H여대)는 각각 36학점, 42학점 이상으로 전공에 대한 비중이 낮았다. 그러나 이 2개교의 경우 개설된 전공과목수가 타교와 비슷하고 S1교의 경우 필수과목만 이수해도 46학점을 취득하게 되므로 실제로 학생들은 60학점 이상을 전공에서 취득하고 있다고 예측할 수 있다. 또한 6개교를 종합해본 결과, 실내디자인실기(26/177), 컴퓨터디자인(22/177), 표현기법(14/177), 실내 및 건축사(11/177), 가구디자인(11/177), 실내디자인실무(9/177), 제도(9/177) 순으로 많은 과목이 개설되어 있고, 실내디자인 실기(12/177)와 제도(5/177) 과목은 필수과목으로 많이 지정되어 있었다. 이를 종합해 볼 때, 할당된 시간이나 중요도면에서 실내디자인 실기가 차지하는 비중이 높았고, 컴퓨터 교육과 표현기법, 제도도 매우 강조되고 있으며, 실내디자인실기, 컴퓨터디자인, 표현기법 등 세부과목이 차지하는 비중이 35% 이상 이 되어 실무를 위한 교육이 행해지고 있음이 밝혀졌다.

아울러 실내디자인 실기 이외에 S1대학은 디스플레이 I, II, III과목들을, S2와 I대학은 현장실습을, S3대학은 많은 이론과목과 건축관련 과목을, H대학은 가구디자인을 필수로 지정하고 있어 각 대학이 지향하는 교육목표와 전임교수의 세부전공 분야 등에 따라 과목의 중요도가 서로 다름을 알 수 있었다.

【표 5】 2년제대학 실내디자인과(전공) 교육과정

대학및학과(전공)	K대학	S1 대학	S2 대학	S3 대학	I대학	H여대	과목계
교과군및 과목명	디자인과	디자인과	건축내과	디자인과	실내건축과	디자인과	
디자인론	○	●	○			○	5
평면디자인론						○	
입체디자인론						○	
실내디자인론 I		○	○	●	○	○	8
실내디자인론 II		●		●	●	○	
실내디자인사	○			○	○	○	
미술사		○					
실내및 건축사			○	●	●		11
건축사(한국)							
현대건축론			○				
한국전통의정론				○			
재료	○						6
재료와구조							
의정및건축재료			○	●	○	○	
재료응용실습						○	
색채	○	●		○	○	●	7
색채계획 I							
색채계획 II		●					
색채실습					○		
건축일반	○			●		○	8
건축일반반구조							
실내건축구조		●					
실내건축법규	○						
인간공학			○		○	○	4
환경설비							
인간공학과디자인	○						
시공 및 적산				●		○	5
시공및적산							
시공 I					○	○	
시공 II					○	○	
적산					○	○	
제도	●	●	○	●	○	○	9
제도 I							
제도 II							

대학및학과(전공)	K대학	S1 대학	S2 대학	S3 대학	I대학	H여대	과목계
교과군및 과목명	디자인과	디자인과	건축내과	디자인과	실내건축과	디자인과	
컴퓨터 디자인							22
기초CAD					○	○	
CAD I	○	○			○	○	
CAD II	○	○			○	○	
CAD III	○	○			○	○	
CAD IV	○	○			○	○	
3D컴퓨터응용 I	○						
3D컴퓨터응용 II	○						
표현기법 I			○			○	
표현기법 II	○		○		○		
렌더링 I					○	○	
렌더링 II					○	○	
투시도 I			○			○	
투시도 II			○			○	
드로잉							4
소묘및드로잉		●				●	
실무드로잉						○	
모델링	○		○		○	○	3
모델링				○			
조형 실기		●			○	○	7
기초조형							
입체조형		●				○	
공간조형							
실내 디자인 실기	○	●	○	○	○	○	26
실내디자인 I		●		○	○	○	
실내디자인 II	○	●	○	○	○	○	
실내디자인 III	○	●	○	○	○	○	
실내디자인 IV	○	○				○	
주택실기	○					○	
가구 디자인	○	○	○	○	○	○	11
기초가구디자인							
가구디자인 I	○					○	
가구디자인 II	○					○	
조명 디자인	○					○	5
조명계획							
조명기구디자인						○	
디스플레이		●					5
디스플레이 I							
디스플레이 II		●					
디스플레이 III		●					
실내 디자인 실무	○	○	○	○	○	○	9
디자인실무 I							
디자인실무 II	○	○	○	○	○	○	
실무						○	
현장실습						○	
기타							8
인테리어실무영어							
디자인마케팅	○						
사진		○					
무대디자인		○					
환경디자인							
인테리어코디네이션	○						
졸업작품연구							●
전공과목계 N	31	28	26	31	31	30	177
졸업이수학점 N	84	80	80	80	80	80	
전공이수학점 N	75	36	64	66	60	42	

● 필수과목, ○ 선택과목

(2) 4년제대학의 교육과정

4년제대학 실내디자인과(전공)의 교육과정 분석 결과(【표 6】 참조), 총 졸업이수학점 평균은 136.7학점으로 2년제 평균 80.7학점의 1.7배 정도이나 단일 전공시 최소 전공이수학점의 평균은 56학점으로 2년제 평균 57.1학점보다 낮거나 비슷한 것으로 나타났다. 이는 대부분의 4년제 대학이 학부제 시행 이후 소비자 우선원칙에 따라 학생의 전공 변경과 다수 전공이 가능하도록 전공필수과목을 없애거나 최소화함으로써 전공 이수학점을 매우 낮추었기 때문이다. 그러나 개설되어 있는 전공과목 수는 25~41개로 2년제 대학보다 선택의 폭이 훨씬 넓음을 알 수 있다. 또한 6개교를 종합해본 결과, 실내디자인 실기(50/205), 컴퓨터(15/205), 실내 및 건축사(15/205), 제도(12/205), 가구디자인(12/205)순으로 과목이 개설되어 있어, 실

내디자인실기에 대한 비중이 월등히 높은 반면, 타 실기과목의 비중은 그리 높지 않다. 실내 및 건축사, 실내디자인 리서치 및 세미나과목이 차지하는 비중이 2위, 4위로 높은 것은 특기할 사항으로, 4년제대학 교육이 이론교육을 중시하고 실무 이외의 연구능력 함양에도 비중을 두고 있음을 짐작할 수 있다. 한편, 실내디자인 실기의 경우 H대학은 4년동안 5과목을 개설하고 있는 반면, D대학과 K2대학은 11과목을 개설하고 있어 학교간 실내디자인실기 비중이 매우 차이가 있음이 드러났다. 또한 가구디자인, 환경디자인, 조명디자인, 디스플레이 등의 과목이 전공특화 되어 있는 것도 특기할 사항이다.

【표 6】 4년제대학 실내디자인과(전공) 교육과정표

대학및학과(전공)		H대학	S1대학	D대학	K1대학	K2대학	S대학	과목계
교과군및 과목명		실내디자인전공	실내디자인과	실내디자인전공	실내디자인과	실내디자인과	실내디자인전공	
디자인론	조형론	○						2
	기초디자인론						○	
실내 디자인론	실내디자인프로그래밍		○					6
	실내공간론		○		○			
	실내디자인개론 I			○	○	●		
실내및 건축사	실내디자인개론 II			○	○	○		15
	실내디자인사 I	○	○	○	○	○	○	
	실내디자인사 II							
	한국건축연구 I		○					
재료	한국건축연구 II			○	○	○		5
	현대디자인사				○	○		
	재료학		○				○	
색채	재료와시공	○				○		5
	재료와구조				○			
	색채와디자인	○						
건축 일반	색채계획 I		○			○	○	9
	색채계획 II							
	실내건축환경					○	○	
	구조학	○	○	○			○	
인간공학	구조실습		○					2
	건축법규		○					
	설비와법규				○			
시공 및 적산	인간공학	○					○	4
	적산학	○				○		
제도	시공과적산		○					12
	기초제도	○			○	○	○	
	실무제도 I	○	○	○	○	●	○	
	실무제도 II						○	
컴퓨터 디자인	CAD I	○	○	○	○	○	○	15
	CAD II	○	○	○	○	○	○	
	CAD III	○					○	
표현 기법	멀티미디어스튜디오			○				11
	표현기법 I	○	○	○	○	○	○	
	표현기법 II	○	○	○	○	○	○	
	표현기법 III	○					○	
조형 실기	조형디자인 I		○		○	○		7
	조형디자인 II		○		○	○		
	평면디자인	○						
모델링	입체디자인	○						4
	평면과입체			●				
모델링	모델링	○			○		○	4
	공예실습						○	

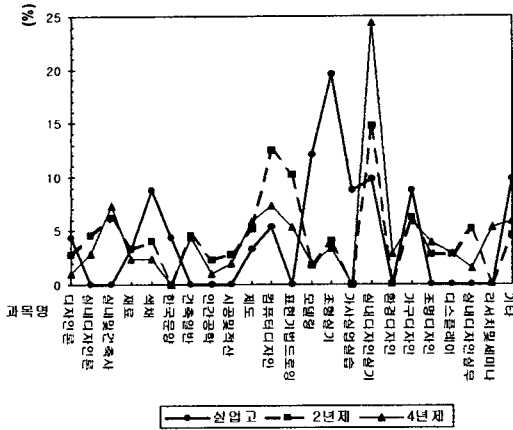
대학및학과(전공)		H대학	S1대학	D대학	K1대학	K2대학	S대학	과목계
교과군및 과목명		실내디자인전공	실내디자인과	실내디자인전공	실내디자인과	실내디자인과	실내디자인전공	
실내 디자인 실기	기초실내디자인 I		○	○	○	●	○	50
	기초실내디자인 II		○	○	○	○	○	
	실내디자인 I	○		○	○	○	○	
	실내디자인 II	○	○	○	○	○	○	
	실내디자인 III	○	○	○	○	○	○	
	실내디자인 IV	○	○	○	○	○	○	
	실내디자인 V	○	○	○	○	○	○	
환경 디자인	실내디자인 VI			○			○	6
	실내디자인 VII						○	
	실내디자인스튜디오 I			○				
	실내디자인스튜디오 II			○				
	환경과주거장식	○			○	○		
	환경조형물디자인		○	○	○	○		
	환경디자인			○	○	○		
	가구 디자인	○	○	○	○	○	○	
	가구디자인 I	○	○	○	○	○	○	
	가구디자인 II	○	○	○	○	○	○	
디스플레이	가구디자인 III	○	○	○	○	○	○	8
	조명디자인 I	○	○	○	○	○	○	
실내 디자인 실무	조명디자인 II	○	○	○	○	○	○	6
	디스플레이 I	○	○	○	○	○	○	
실내 디자인 세미나	디스플레이 II	○	○	○	○	○	○	3
	무대디자인	○	○	○	○	○	○	
	현장실습 I							
실내 디자인 리서치 및 세미나	실내디자인실무 I				○			11
	실내디자인실무 II				○			
	주거공간세미나	○	○	○	○	○	○	
	상업공간세미나	○	○	○	○	○	○	
기타	업무공간세미나	○	○	○	○	○	○	12
	전시공간세미나	○	○	○	○	○	○	
	졸업작품세미나	○	○	○	○	○	○	
실내 디자인 워크샵	실내디자인세미나				○	○	○	12
	실내디자인워크샵				○	○	○	
전공과목계 N	포트폴리오 I	○	○	○	○	○	○	34
	포트폴리오 II	○	○	○	○	○	○	
졸업이수학점 N	마케팅				○			12
	디자인관리및운영				○			
전공이수학점 N	사진실습				○			205
	실내디자인요소III(예공)				○			
전공과목계 N		35	39	25	41	31	34	205
졸업이수학점 N		140	140	130	130	140	140	
전공이수학점 N		72	60	42	48	54	60	

※ ●필수과목, ○필수권정과목, ○선택과목

### 2.3 실업고와 대학의 전공 교육과정 비교분석

실업고 실내디자인과 교육과정의 특징을 파악하기 위해 【표 1】, 【표 5】, 【표 6】을 토대로 실업고, 2년제대학, 4년제대학의 총 전공 시간수(학점) 대비 각 전공 교과군(과목)의 시간수(학점) 비중을 비교해본 결과, 【그림 1】과 같은 차이를 발견할 수 있었다.

8) 고등학교의 경우, 수업 시간수를 기준으로, 대학의 경우 학점수를 기준으로 비교하는 것은 합당하지 않다고 볼 수 있으나, 전체 전공 과목 대비 각 과목(교과목의 내용)이 차지하는 비율 검토를 통해 실업고 교육의 특징과 문제점을 파악하고자 하는 것이므로 큰 무리가 없을 것으로 판단됨. 또한 【그림 1】에서 실업고 교과목 중 몇 개의 과목은 내용에 따라 대학의 유사한 교과목으로 분류, 처리하였음.



【그림 1】 실업고·2(4)년제대학의 전공 교과군(과목) 비율 비교

위 그림에서 나타나는 바와 같이 실업고 실내디자인 전공에서 개설하고 있는 과목은 디자인론, 재료, 색채, 제도, 컴퓨터디자인, 모델링, 조형실기, 실내디자인실기, 가구디자인에 속하는 9개 과목으로 대학의 총 20개 교과군(23개 교과군 중 실업고에서만 가르치는 한국문양, 가사실업실습, 기타 제외)의 과반수 이하이며, 이 외 【표 3】의 4종 교과서 내용을 참조해보면, 실내 및 건축사, 표현기법 및 드로잉, 실내디자인론에 속하는 내용은 부분적으로 배우고 있음을 알 수 있다. 따라서 현행 실업고 실내디자인 전공 교육체제는 대학의 전공교육과 근접한 교육을 지향하고 있으나 전문 기능인 양성을 위한 전문적이고 체계적인 교육이라 보기는 어렵다.

실업고는 대학에 비해 전공에 할당되어 있는 시간수가 매우 부족하므로 과목당 비율을 살펴보면, 실업고의 경우 대학에서 다루지 않는 한국문양과 가사실업실습에 많은 시간(9.8%, 19.5%)을 할애하고 있고, 디자인론, 가구 등의 비중이 대학보다 높으며 색채, 모델링(공예실습), 조형실기(기초조형, 조형실습)의 비중이 엄청나게 높아 전공실기보다는 기초실기에, 실내디자인보다는 일반 산업디자인에 교육의 초점이 맞추어져 있음을 알 수 있다. 전공실내디자인 실기 비율은 9.8%로, 2년제 14.7%, 4년제 24.4%에 비해 현저히 낮고, 기타에 포함된 실업고의 문서실무, 인간발달, 전자계산일반, 자영산업일반은 대학 전공과정에 없는 교과목으로서 실내디자인 실무를 위한 기초과정으로 보기 어려우며, 실내디자인과와 직접적 연관성도 희박하다. 그럼에도 불구하고 그 비중이 높으므로 이러한 과목을 2년제대학에서 실무를 위해 특히 강조하고 있는 컴퓨터디자인, 표현기법 및 드로잉, 실내디자인실기, 실내디자인실무 과목으로 대체시키는 방안이 이상적이나 그것이 불가능할 경우에는 기타에 속한 교과목과 가사실업실습, 공예실습 등의 교과목 내용을 실내디자인에 초점을 맞춰 개선하며, 디자인론보다는 실내디자인론과 건축일반과 같은 실내디자인관련 이론과목을 개설하거나 비중을 높일 필요가 있다.

## 2.4 실업고에 대한 실내디자인 업계의 인식, 학생의 희망진로에 대한 분석

위와 같이 실업고 교육과정은 실내디자인 분야의 전문인

양성을 위한 실무교육으로 보기 힘들므로 개선이 불가피하다. 대안제시를 위해 실업고 학생들 자신과 산업현장 종사자들이 실업계 졸업생들의 취업과 특화를 위해 보충할 필요가 있다고 생각하는 내용들을 조사한 결과(【표 7】, 【표 8】 참조), 과반수(52.6%) 이상의 학생들이 인테리어·건축 디자인 분야로 취업하기를 원했으며, 취업을 위해 실무/기술 습득(39.7%), 이론 교육(30.9%), 자격증 취득(9.2%) 순으로 수업내용이 보충되어야 하며, 현장실습(41.2%)과 학원(39.9%), 학교교육(17.2%)을 통해 이를 보충하고 싶다고 응답하였다. 이러한 결과로 미루어 학생들은 이미 실무교육의 중요성을 파악하고 있으며 학교보다는 현장이나 학원을 선호하고 있음을 알 수 있었다.

그리고 실내디자인 업계 종사자들은 실업계 졸업생들에게 CAD(31.5%), 시공(29.2%)업무가 가장 적합하며 전공 특화를 위해서는 CAD(35.7%), 실내디자인(12.4%), 실내시공(9.9%), 가구설계 또는 제작(8.1%) 등의 교육이 보완되어야 할 것이라 응답하여 실업계 실내디자인 전공 교육이 산업디자인보다는 실내·건축 쪽으로 맞추어져야 함은 물론 설계실무를 위한 CAD과목과 시공실무를 위한 현장실습이 강화되어야 함을 입증하였는데, 이는 취업을 위해 실무/기술 습득이 우선되어야 한다는 학생들의 인식과 일맥상통함을 보여주었다.

【표 7】 진로에 대한 학생들의 인식

변인	구분	빈도(%)
취업시 원하는 업무	인테리어, 건축디자인	150 (52.6)
	시각 디자인	33 (11.6)
	산업 디자인	37 (13.0)
	기타	64 (22.5)
	계	284 (100.0)
취업을 위해 보충할 부분	이론	87 (30.9)
	실무/기술 습득	112 (39.7)
	자격증	26 (9.2)
	기타	57 (20.2)
	계	282 (100.0)
취업을 위한 보충수단	학원	118 (39.9)
	학교교육	51 (17.2)
	선배의 지도	5 (1.7)
	현장실습	122 (41.2)
	계	296 (100.0)

【표 8】 실업고 실내디자인 전공 특화방향에 대한 업계 종사자들의 인식

변인	구분	빈도(%)
가장 적합한 업무	업무 보조	60 (22.5)
	시공 업무	78 (29.2)
	CAD 업무	84 (31.5)
	제도 업무	23 (8.6)
	기타	22 (8.2)
	계	267 (100.0)
특화교육 내용	실내 디자인	35 (12.4)
	실내 코디네이션	16 (5.7)
	가구설계 또는 제작	23 (8.1)
	디스플레이	7 (2.5)
	실내소품 또는 홈패션	5 (1.8)
	건축재료 판매영업	5 (1.8)
	실내 투시도제작	36 (12.7)
	CAD 관련업무	101 (35.7)
	실내 시공	28 (9.9)
	모형 제작	6 (2.1)
	견적서 또는 시방서 작성	8 (2.8)
	마감재료 관련 업무	10 (3.5)
	계	278 (100.0)



한편 실업고가 기초적인 직업 교육을 실시하는 기관으로서 구체적인 교육목표 설정 후 교육과정을 운영하고 있는지를 파악하기 위해 1999년부터 2001년까지 교육부 지정 자율 시범학교인 B교의 홈페이지 검색 결과, 교육목표, 취득가능한 기능사 자격증, 취업가능한 업종에 대한 정보를 얻을 수 있었는데, 교육목표는 '..... 기초이론과 실습을 통해 보다 다양한 기법과 제품을 개발해 나가는 전문 인테리어디자이너 양성'으로 설정되어 있어 외형적으로는 긍정적인 평가를 할 수 있다. 그러나 3년의 교육과정을 거쳐 '목공예, 가구, 건축도장, 석공, 광고도장, 컴퓨터 그래픽스 운용' 기능사 자격증을 취득할 수 있으며, 취업가능한 업종으로 '인테리어디자인업체, 학원, 실내장식업체, 목공예업체, 전승공예업체, 석공예업체, 건축·조선관련업체' 등 상당히 광범위한 직종을 가질 수 있는 것으로 명시하고 있어<sup>9)</sup> 교육목표, 자격증, 취업가능한 업종간에 괴리가 있으며, 졸업 후 진로에 대한 학교와 학생의 희망 또한 일치하지 않음을 발견할 수 있다. 그리고 현재의 3년 교육과정은 위에서 제시한 건축도장, 석공, 광고도장, 컴퓨터 등의 자격증을 취득하여 그 분야의 예비전문가가 되는 데 무리가 있다. 아울러 전승공예업체, 석공예업체, 조선과 관련된 직종은 실내디자인 전공자에게 적합하지 않으며 학생들이 원하는 직종과도 일치하지 않는다. 따라서 교육과정의 획기적인 수정 이전에 교육목표를 재인식하고 실내디자인관련 기능사 자격증의 종류와 시험 출제 경향에 대한 정확한 정보를 수집한 후 취업가능한 분야를 재탐색하여야 한다. 실업고 졸업생이 취득할 수 있는 실내디자인 관련 기능사 자격증<sup>10)</sup>으로는 실내건축기능사, 전산응용건축제도, 건축일반시공, 건축제도, 컴퓨터그래픽스운용, 가구제작, 가구도장 등이 있다. 따라서 자격증 취득을 위한 교육과정과 방법의 개선이 필요한데, 학생의 희망진로와 일치하는 기능사 시험을 대비한 이론과 현장감각 배양을 대비한 실습내용으로 전공교과를 구성하여 전문적이고 기능적인 실내디자이너 양성을 위한 토대를 마련해야 한다.

### 3. 실업고 실내디자인 전공 활성화와 특성화를 위한 방안

실업고의 실내디자인 전공이 활성화되기 위해서는 2년제대학, 4년제대학과 차별화된 교육, 즉 실업고의 설립목표인 직업교육이 강화된 교육을 학생들이 받아 졸업 후 원하는 직종으로 취업이 보장되어야 한다. 이를 위해서는 교육과정의 특성화가 요구되는데 그 세부적인 사항을 제안하면 다음과 같다.

#### 3.1 대학과 차별화된 교육과정

실업고 교육은 졸업 후 취업을 목적으로 하기 때문에 직업교육이 중요하다는 측면에서 4년제보다는 2년제대학의 교육목표와 일맥상통하는 점이 있다. 따라서 실업고의 교육과정과 교육내용 개선에 2년제대학 동일전공의 교육과정을 참조할 수 있으나 2년제교육을 축소시키거나, 교육내용의 수준을 낮추는 것으로 충분하지 않다. 이러한 교육을 받고 졸업하는 인력들은 더 넓고 심화된 교육을 받기위해 대학에 입학할 것이며 이러한 현상이 지속되는 한 실업고는 본래의 목적을 달성할 수

없고 활성화될 수도 없다. 실업고가 경쟁력을 갖기 위해서는 무엇보다 교육방법이 대학과 차별화되어야 하는데, 산업현장과 연관된 수업이 중요하다. 학교 실습장 중심의 실험 실습을 지양하고 현장 체험학습을 실시하여 첨단화되어가고 있는 산업현장에 대한 정보를 얻고, 기술변화에 빠르고 빠르게 적응할 수 있도록 해야 한다. 이렇게 함으로써 대부분의 대졸자들이 졸업 후에도 산업현장에 적응하는데 1-2년이 소요되는 현실적 문제를 다소 해결할 수 있으며 이러한 인력은 현실적응 능력이 뛰어나 이들에 대한 사회의 수요는 증가할 것이다.

아울러 최근 발표된 '실업교육 육성방안' 중의 하나인 국가 기술자격증을 활용하는 것인데, 직업 기초교육의 내실화를 통해 졸업과 함께 1인당 1종목에 한하여 자격증을 취득할 수 있을 정도의 능력을 갖추어 취업이 보장되면 대졸자 못지 않은 내외 경쟁력을 가질 수 있다. 자격증 취득을 위해서는 반드시 배워야 할 과목 중 현재 가사실업계열에서 소홀히 되고 있는 과목들과 심화학습을 할 수 없는 교과에 대한 대책이 필요하다. 현재 실업고 실내디자인 교육은 사실상 실내디자인 전공교사가 별로 없고 산업디자인 전공교사가 많아 수업방향이 산업디자인쪽으로 기울고 있으므로 공업계열, 상업계열과 연계된 프로그램을 마련해야 한다. 즉 실내건축기능사, 전산응용건축제도, 건축일반시공, 건축제도 등 건축관련 과목은 공업계열에, 컴퓨터그래픽스운용과 같은 CAD관련 과목은 상업계열에 속해 있으므로 공업계 건축전공, 상업계 그래픽 디자인 전공교사와 교환하여 이동식 수업을 진행하는 것도 바람직한 방향이다.

#### 3.2 산업현장의 요구를 반영한 교육과정

실업고 졸업생들이 졸업 후 산업현장에서 능력을 발휘하기 위해서는 수요자 요구가 반영되도록 교육과정이 개선되어야 한다. 【표 8】의 실내디자인 업계 종사자 설문조사 결과, 실업고 졸업생에게는 CAD나 시공 업무가 가장 적절하며 아울러 실내코디네이션, 가구설계 및 제작, 마감제 관련 업무 등도 특화가능한 분야로 조사되었다. 따라서 기초 CAD부터 3D 컴퓨터 응용까지 다룰 수 있는 컴퓨터 교육, 현장실습이 포함된 실내디자인 실무를 집중적으로 교육시킬 필요가 있는데 이러한 교육내용은 실내디자인을 전공한 실업고 졸업생이 취득가능한 자격증과 무관하지 않다. 아울러 졸업 후 시공, 실내건축업무 보조 역할을 원활히 수행하기 위해서는 산업현장에서 요구하는 능력을 갖추어야 하는데 이것은 산학협동을 통해서만 가능하다. 산업체 실무자를 겸임교사로 활용해 교육과정을 서로 연결하여 운영하며, 시설과 설비 등의 물적 자원을 교류하고 활용할 교육여건을 갖출 때 사회적으로 인정받을 수 있는 기능인을 양성할 수 있다. 또한 자격증을 취득하지 않더라도 대학졸업생에게 관심이 적고 실업고 여학생에게 적합한 실내코디네이션, 마감제와 같은 세부분야에 대해 대학이나 학원에서 제공할 수 없는 차별화된 전문교육을 제공한다면 훌륭한 직업교육이 될 것이며 이들은 학교와 직업에 대해 자긍심을 가질 수 있을 것이다.

#### 3.3 학생의 요구를 반영한 교육과정

교육이 정상화되고 활기를 띠기 위해서는 학생들이 교육과

9) <http://www.design.hs.kr>

10) 기능사 자격증은 정부에서 날로 증가하는 산업현장의 전문인력 수요증가와 세분화된 직업의 수요에 부응하도록 국가기술자격법에 의거해 만든 것. <http://www.hantong21.co.kr>

정에 흥미를 느끼고 그들의 장래 희망과 연계된 교육이 이루어져야 한다. [표 4], [표 7]의 설문조사에서 나타난 바와 같이 실업고 실내디자인과 학생들은 주거공간 디자인과 가구 디자인에 흥미를 느끼고 그 분야에 대해 더 많이 배우기를 희망하고 있으므로 교육과정에서 이 부분의 비중을 높일 필요가 있으며, 또한 대학 동일전공의 교육과 비교해볼 때 현재 실업고 교육의 취약부분이나 자격증 취득에는 필수적인 실내디자인론, 실내건축사, 건축일반 등의 이론도 보충되어야 한다.

또한 학생들이 현재 교육의 부족한 점을 학원에서 배우고 싶어하는 원인을 규명하여 해결하려는 노력이 필요한데, 우선 현재의 실업고 교육은 절대적으로 전문교육시간과 시설이 부족하므로 현재의 실업고에 설비 투자를 확충하고 기자재를 보완하여 교육여건을 개선해야 하며, 산업체의 실무전문가를 강사로 활용한 연계교육을 활성화하여 학교나 산업현장에서 교육을 받거나, 전문가가 교사로 재직중인 인근의 공업계나 상업계 학교로 이동하여 교육을 받는 것도 바람직한 방안이다. 아울러 졸업 후 1년간 본인의 능력과 적성에 따라 차별화된 훈련과정이 포함된 재교육 시스템을 마련한다면 실업고는 대학 못지않은 나름대로의 경쟁력을 가질 수 있다.

#### 4. 종합 및 제언

실업계고등학교는 설립 이후 산업현장에서 요구하는 기능 인력을 양성해왔고 그 필요성과 수요가 여전히 존재함에도 불구하고 경쟁력이 저하되고있어 특단의 조치가 필요한 시점에 와 있다. 특히 실업고의 실내디자인 전공은 타 전공 이상으로 활용범위가 넓고 수요도 예상되나 규모나 전문성에 있어 미흡한 부분이 많다. 본 연구에서는 실업고 실내디자인 전공 활성화를 위한 다양한 방안 중 교육과정의 개선이 시급함을 인식하여 실업고와 대학의 교육과정과 교육내용을 조사하였으며, 실업고 교사와 학생, 실내디자인 업계 종사자를 대상으로 설문조사를 실시하여 다음과 같은 결론을 얻었다.

첫째, 실업고의 실내디자인 전공 교육과정은 개설된 교과목의 종류, 전공실내디자인 관련 과목에 할당된 시간수, 교사의 전문성 등의 측면에서 직업교육체제에 적합하다고 보기 어려우나, 현재 실업고에서 사용중인 4종의 전공 교과서 검토 결과, 이들이 실내디자인의 기초적인 내용을 거의 포괄하고 있어 실내디자인의 접근에는 큰 무리가 없는 것으로 나타났다. 그러나 실내디자인과 밀접한 관계가 있는 건축·컴퓨터 관련 교과목보다는 산업디자인 관련 교과목이 많아 개선이 요구된다. 즉, 실내디자인과 근접한 분야인 공업계 건축전공 과목과 상업계 컴퓨터 관련 과목을 더 학습시킴으로써 전문성을 높일 필요가 있다. 한편 학생을 대상으로 한 설문조사 결과, 교육과정 개선의 필요성이 나타났는데 흥미있는 과목과 더 배우기를 희망하는 교과내용에 대해 교과서의 활용도를 높이고 교육을 심화시키도록 해야 할 것이다.

둘째, 실업고의 실내디자인전공 교육목표, 취득가능한 자격증과 취업가능한 업종 등에 대한 조사 결과, 이들간에 서로 괴리가 있으며 학생의 취업희망과 실내디자인 업계의 학생에 대한 요구와도 거리가 있으므로 교육목표, 취득가능한 자격증과 취업가능한 업종에 대해 잘못된 점은 바로잡고 기본방향을 재수립하여 교육과정 이수자 취업과 자격증 취득에 필수적이며 지름길이 되도록 해야 한다.

셋째, 실업고 전공 교육과정을 대학 동일전공 교육과정과 비교한 결과, 실업고는 대학에 비해 전체 전공시수가 부족함에도 불구하고 전공실기보다는 기초실기에 실내디자인보다는 공예나 일반 산업디자인에 많은 시간을 할당하고 있었는데 이것은 위에서 언급한대로 교육의 방향이 제대로 수립되지 못하면서 기인한 것이다. 따라서 실내디자인 실무와 연관성이 희박한 과목은 반드시 학습되어야 할 과목으로 대체되거나 교육내용이 개선되어야 한다. 즉, 실업고 교육은 직업교육을 실시한다는 맥락에서 4년제보다는 2년제대학과 유사한 점이 많으므로 중요도와 전문성이 떨어지는 과목은 2년제대학의 교육을 참조하여 컴퓨터디자인, 표현기법 및 드로잉, 실내디자인 실기, 실내디자인실무 등의 과목으로 대체하고 건축일반과 시공 및 적산과 같은 건축관련 이론과목도 보완할 필요가 있다. 그러나 대학과는 달리 차별화·특화된 교육내용, 교육방법, 교육환경이 이루어져야 한다.

넷째, 실업고를 활성화하기 위해서는 실업고가 특화할 수 있는 방안을 모색해야 하는데, 실내디자인 전공 특화방향에 대한 업계 종사자의 생각과 졸업 후 진로에 대한 학생의 희망을 바탕으로 교육내용을 특화시켜야 한다. 즉, 제한된 시간의 학습을 통해 전문가를 양성하기 위해서는 1학년부턴 전공교육을 실시하되, 학교별, 학생개인별로 전공을 세분화시키고 산업체의 실무전문가를 강사로 활용한 연계교육, 인근의 공업계와 상업계 학교로 이동하여 교육을 받는 상호교환교육 등을 활성화해야 한다. 또한 대졸자의 관심이 적은 세부분야를 발굴하여 대학이나 학원에서 제공할 수 없는 전문교육을 실시하는 것과 졸업과 동시에 국가기술자격증을 취득할 수 있도록 교육내용을 재검토하는 것도 차별화를 통한 특화가 될 수 있다.

마지막으로, 교육내용 이상으로 중요한 것은 외부여건인데 실업고 실내디자인학과(전공)를 애니메이션고, 인터넷고와 같은 특성화고교로 지정하여 학교교육 활성화를 위한 시설과 설비를 확충하여 내실있는 교육을 실시할 때 실업고 실내디자인 전공은 활성화되고 대외경쟁력을 갖게 될 것이다.

#### 참고문헌

- 1) 손영화, 실업계고등학교 디자인교육에 관한 연구, 국민대학교 대학원 석사학위논문, (1999)
- 2) 실내디자인학회 회원명부, 한국실내디자인학회, (2000)
- 3) 이수경, 정향진, 변숙영, 한국 디자인교육의 실태조사연구, 한국직업능력개발원, (1998)
- 4) 조선일보 11.5, (2001)
- 5) 한겨레신문 6.27, (2001)
- 6) 한국일보 12.5, (2000)
- 7) <http://www.cuk.ac.kr>
- 8) <http://www.design.hs.kr>
- 9) <http://www.hantong21.co.kr>