

寺下村에서 나타나는 建築特性에 關한 研究

A Study on the Architectural Characteristics in the Saha Villages

김학삼 *
Kim, Hak-Sam

진 정**
Jhin, Joung

Abstract

The purpose of this study is to look into the question-What kind of factors, among various influencing factors of temple architecture, change the development of villages with their its relationships to the temple. For the study, the villages located around a temple site with special geographic characteristics were chosen. It was analyzed and generalized what kind of social factors were chosen and applied to the design of residential buildings in those villages. The characteristics of the buildings in the villages that have relationships with the temple appeared to be as follows; Financial factor of the temple, rather than religious influences of it, appeared to influence strongly over the forms of building and the spaces of village. The village which formed along a new entrance axis to the temple were transformed to have a spatial organization along with added sightseeing and commercial functions. The villages have different spatial structures depending on their land uses. In short, the form of entrance axis to the temple has changed the economical dependence of villages on the temple, and becomes the major factor of transforming the spatial organization of the villages.

Keywords : Villages around a temple, Saha village, spatial characteristic, relationship of villages to temple

1. 서 론

1. 연구배경

주거의 다양한 형태는 복합적인 현상으로서 물리적 환경에 다양하게 반응하는 결과물로 나타난다. 이는 사회, 문화, 종교, 그리고 물리적 요인의 상호작용에 따른 차이와 변화로 장소에 따라 다양하게 반응하는 것이다. 그러므로 다양한 반응은 동일한 장소일지라도 시간의 흐름에 따라 점차 변화될 것이다. 이러한 맥락에서 본 연구는 주거건축변화를 다양한 반응의 결과물로 보고, 사찰주변 마을의 건축변화를 사찰과 마을사이에서 나타나는 다양한 반응의 결과가 건축에 어떻게 대응되는가를 파악할 필요에서 시작하였다.

2. 연구목적과 의의

본 연구는 사찰주변 마을에서 나타나는 건축현상을 마을과 사찰사이의 다양한 반응 결과 중에서 어떠한 요인이 주거건축과 마을공간구성에 반영되어 장소적 특성으로 나타나는가를 찾는데 목적을 가진다.

이는 사찰 주변마을에 관광·상업기능이 부가되기 前

段階의 마을에 대한 건축자료로서 그리고, 동족마을 또는 씨족마을을 대상으로 한 유교적 가치관에 의한 접근 방식 대신에 사찰이 갖는 영향력 즉, 종교적 영향력으로 마을공간구성과 건축을 접근하는데서 의의를 찾고자 한다.

3. 연구대상 선정과 방법

한 문화의 독특한 성격은 주택과 마을형태에 영향¹⁾을 주고, 이에 따라 지리적 성격이 규정되기도 하지만, 다른 한편으로는 거주민의 생활공동체 특성에 따라 마을공간의 성격도 좌우 될 수 있다²⁾. 이러한 장소적 특성이 반영 될 수 있는 사찰주변 마을의 선정방법은 다른 학문분야에서 사찰과 주변마을 관계에 대한 기존 연구 논문자료 내용과 문헌에 나타난 마을을 현지답사를 통하여 사찰과 직·간접적인 상호관계를 맺고 있으며, 또한 상업과 관광서비스 기능이 부가되지 않은 전라북도 남원시 산내면의 신흥마을과 입석마을을 선정하였다. 조사대상에 대한 시간범위는 마을내의 건축변화 내용을 분석 할 수 있는 시기에서부터 새마을운동 전·후, 그리고 현재의 건축변화 과정을 비주거 건축부분과 주거

*정희원, 광양보건대학 건축설계과 조교수
**정희원, 전북대학교 건축공학과 정교수

1) 주거형태와 문화(1997), 이모스라포트, 이규복역, 열화당, p72-73
2) 오홍석(1994), 취락지리학, 교학연구사.

는 시간이 흐름에 따라 경제적 의존관계가 약화되는 것으로 나타나고 있다. 1950년 이후 입석마을은 사찰토지의 의존관계가 약해지고 있는 반면에, 신흥마을의 형성이 실상사 소유의 임야에 주택을 건설하는 행위와 사찰임야를 소작하는 형태로 경제적, 종교적 유대관계가 밀접해진다. 신흥마을은 실상사 소유의 밤 밭을 뽕밭으로 개간하여 蠶業을 하였으나, 1980년대 이후는 잡업 대신에 논농사, 고사리 집단재배, 약초재배일부와 밭농사로 경제활동을 하고있다.

현재 입석과 신흥마을은 농업을 주업으로 하고 있으나, 실상사 소유의 논 25 ha를 타 마을주민과 나누어 경작하게 됨에 따라 사찰 토지 경작면적이 축소되고 있는 현황이다. 또한 사찰토지 이용소작료는 밭의 경우 콩 5 되, 논은 200평당 쌀 1말을 지불하는 것으로 타 지역 소작료에 비하여 낮은 편이나 마을주민들은 본인들이 개간한 전답이므로 당연하게 받아들이고 있다. 현재도 마을 주민은 일당 25,000원을 받고 사찰에 노동력을 제공하고 있으며, 특별한 경우를 제외하고 실상사의 노동 제공에 응하고 있다.

마을과 실상사 사이의 경제적 측면에서 마을이 갖는 특성은 실상사 소유 토지를 이용하는 것, 노동력을 제공하는 것, 그리고, 마을경제의 기반인 토지민공으로 마을경제가 비교적 의존적이고, 영세적으로 나타난다는 것이다.

3. 마을구성원의 종교성향

마을구성원의 종교적 성향과 건축형태사이의 명확한 상관성은 규명되지 않지만, 마을주민과 사찰사이의 반응에 따른 결과는 아래와 같이 나타난다.

마을이 위치한 장소적 특성 또는 사찰과 종교·경제

표 3. 마을주민의 종교현황(2002년)

종교 (가구수)	불교	기독교	계	비고
신흥마을	17	1	18	기독교가구 이주예정
입석마을	12	.	12	

표 4. 부락별, 종교별, 호수변화(1984년)

구분 \ 종교	호수증가 부락	호수감소 부락	계
유 교	28	134	162
불 교	85	82	167
기 독 교	184	8	192
기타종교	32	26	58

적 관계에 따른 영향인지는 정확하지는 않지만, 마을구성원의 정주특성 하나로 마을구성원이 불교신도로 나타난다. 이러한 입석, 신흥마을의 구성원의 종교현황을 1984년에 최재율이 조사한 마을구성원의 종교현황과 부락별, 종교별 및 호수변화⁶⁾와 비교하면, 다음과 같은 결과를 얻을 수 있다.

시간이 흐르면서 일반적으로 다른 마을은 사회변화에 따라 구성원의 종교가 불교, 유교에서 다른 종교로 전환되는 것과 달리 입석과 신흥마을은 불교적 특성이 유지되고 있는 것이다.

과거 입석마을에는 대처승과 그의 가족이 거주하였던 주택이 존재하였고, 또한 신흥마을 자리에는 사찰임야(밤밭)를 관리하였던 주택 등의 존재등에서 과거 실상사와 마을사이의 종교적 유대관계 존재를 파악 할 수 있다.

개인적으로 또는 마을단위로 매년 음력 12월에 신수 불공차 실상사를 방문하여, 스님으로부터 부적을 받아 신체, 대문, 주거 내에 부착하는 형태로 나타난다. 사진 1은 입석마을 박 회석씨 대문에 부착된 부적으로 불교

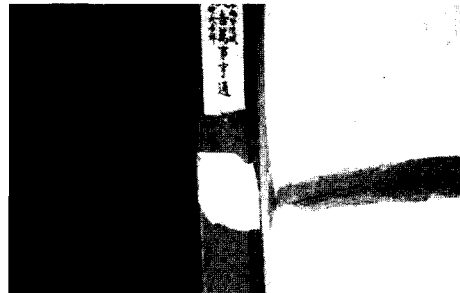


사진 1. 사찰 부적의 부착

와 토속신앙이 융합된 구복신앙 형태로 마을구성원이 받아들이고 있다. 또한 인근 면소재지 교회목사가 지속적으로 전도활동을 하고 있으나, 마을주민은 배타적으로 반응하고 있을 뿐만 아니라, 신흥마을의 기독교 가구가 다른 마을로 이주를 준비하는 중이다.

III. 대상마을의 건축현황과 특성

대상마을이 갖는 특성을 바탕으로 건축특성을 비주거 건축과 주거건축으로 구분하여 건축적 특성의 변화내용을 분석한다.

1. 비주거 시설물과 건축물의 현황변화

마을특성과 공간구성 요소로 나타나는 비주거 건축물과 시설물의 현황을 파악한다. 이는 최재율의 연구에 따

르면 “부락민의 관계는 모정이 있는 마을과 없는 마을은 다르게 나타나고 있다⁶⁾” 보고한다. 이러한 맥락에서 마을특성을 반영하는 것으로 보고되는 생산수단 이용현황과 생활수단 이용현황⁷⁾으로 입석과 신흥마을에서 나타나는 시설물 변화를 조사하면 표 5와 표 6 같이 나타난다. 또한 산업화과정에서 나타나는 시설물의 기능

표 5. 생산수단 이용현황(2002년)

구분	마을	신흥마을		입석마을		비고	
		1950 전후	근대화 이후	~1910	1950 전후		근대화 이후
농경지		평균 2000평 규모의 경작 (자작과 소작을 포함한 평균적 규모) 마을구성원의 감소로 소작규모의 증가					
산림		사찰 산림이용하고 있음					
저수지등		일제시대에 조성된 저수지 이용					
대농기구		영농규모의 영세성으로 발달하지 못함					
농로, 수로		농로 확장은 마을길 확장으로 나타남. 수로는 만수천과 저수지 이용					
마을창고, 작업장		경작지 영세성과 발농사 위주로 발생하지 않고, 최근 정부보조로 나타남					

표 6. 생활수단과 이용현황과 변화(2002년)

구분	마을	신흥마을		입석마을		비고
		마을 형성시	근대화 이후	1950 전후	근대화 이후	
사랑방	·	-	-	유	유	사라짐
동각	·	-	-	유	유	사라짐
장례 기구	·	-	-	-	-	
여혼 제도구	·	-	-	-	-	
농약기구	·	-	-	유	유	유
모정	·	-	유	-	-	-
스피커	·	-	-	-	-	유
당산, 성황당, 당집	·	-	-	-	-	-
디딜방아	·	유	사라짐	유	유	사라짐
공동우물	·	유	유	유	유	유
대장간	·	-	-	-	-	-
마을 공동공간	·	-	유	-	-	유

6) 최재율(1988), 농촌사회학, 유평출판사, p 34.
7) 최재율(1988), 농촌사회학, 유평출판사, p 34-40.

과 위치 변화는 다음과 같다.

입석마을의 새마을 회관은 1976년에 25평 규모로 건립되었으나, 시설노후와 붕괴위험으로 1997년에 25평 규모로 조적조의 평 슬라브 형태로 다시 신축되었다.

입석마을과 실상사 사이에 위치한 초가 4간의 동청은 거주하면서 청소와 난방 등을 관리해주는 관리측면, 초가지붕 등의 수선에 따른 돈과 노동력을 부담하는 경제적 측면, 그리고 마을회관 건립에 따른 이용자 감소에 따른 이용측면 등의 이유로 철거하였다고 한다. 또한 동청 평면은 그림 2와 같이 유추된다.

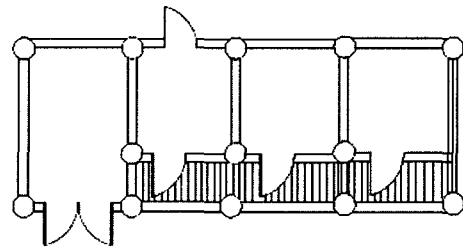


그림 2. 동청 평면 유추

신흥마을도 역시 공동우물 옆에 마을회관기능을 갖는 건물이 건설되었으나, 관리와 이용측면 이유로 철거되었다. 마을 중앙부에 구축된 건물은 모정과 유사한 기능과 형태를 가지고 있으므로, 본 내용에서는 모정이라 용어로 사용한다.

입석마을 농기계보관창고는 정부보조로 건설되었고, 건축재료는 조립식 패널을 이용한 경량 철골조로서 디딜방아터와 공동우물이 위치한 마을입구에 건설되었다.

간이상수도 시설공사에 따른 식음수와 취수방법 변화로 공동우물이 갖는 식음수 기능은 사라지고 장소로서만 존재하고 있다. 또한 디딜방아는 정미소 또는 개인 정미기 도입으로 마을에서 장소와 기능이 모두 사라졌다. 이러한 시설물의 변화는 그림 1에서 보듯이 1972년 새마을사업에 따른 마을길 확장과 함께 지속적으로 현재에도 변화되고 있다. 마을길의 소로는 폭 3-4m로 확장되었으며, 1977년에 정부지원으로 실상교가 가설되어 고립된 마을에서 벗어날 뿐만 아니라, 1978년 교량과 접속되는 농로 200m를 개설하여 우마차가 마을까지 들어 올 수 있게 되었다.

2. 비주거 건축 변화에 따른 특성

비주거 건축물과 시설물 변화에 따른 특성은 다음과 같다.

식음수 공급방법과 난방·취수를 위한 연료사용 방식 변화로 물이 주거 내로 이동되어 주택형태를 변화시킬

뿐만 아니라, 주거와 주거를 연결하는 이동통로의 역할과 행위장소 역할이 변화되고 있다. 이러한 예로서 두 마을에 공동우물이 존재되고 있지만, 우물이 갖는 본래 기능보다는 토속적 가치체계를 갖는 주민들이 우물폐쇄를 꺼려하여 장소로서만 존재하는 것으로 해석된다.

동청이 갖는 장소는 발농사, 연료채취를 위한 이동통로, 그리고 실상사와 마을사이의 경제·종교적 형태를 반영하는 중간적 위치로 해석 할 수 있다. 동청이 갖는 기능은 마을과 실상사 사이의 관계가 약화되는 시기에 신흥과 입석마을사이에서 사라져 마을회관으로 대체되는 한 요인으로 해석 할 수 있다. 입석마을의 마을회관은 디딜방아 터와 우물가부근에 건립되어 마을의 중심 장소로 재구성된다.

신흥마을의 모정은 마을회관을 대신하여 마을중간의 중심장소로 이동되어 재구성된다.

표 7. 비주거 건축물의 기능변화와 위치변화

	기능	변화 1	변화 2	본래 위치	이동위치
입석 마을	동 청	마을회관 (1976)	마을회관 (1997)	마을과 실상사 사이	마을입구의 디딜방아터
신흥 마을	마을 회관	모정 (1999)		마을입구 공동우물부근	마을중간

표 7에서 보듯이 입석마을 회관과 신흥마을 모정은 기존의 동청과 신흥마을회관이 갖고있던 집회, 모임기능 등을 대신하여 마을구성원이 이용하기 편리한 장소로 이동된다. 이는 마을공간 구성요소로 나타나는 건축물이 사회변화에 따라 다른 건축물로 재구성되는 것을 의미한다. 이러한 건축물의 형태, 기능, 장소 등이 이동되어 재구성되는 시기는 사찰과 마을사이의 토지이용, 종교적 유대관계가 변화되는 시기와 유사함을 알 수 있다.

입석과 신흥마을의 공간구성요소로 나타나는 시설물은 독립된 마을에서 나타날 수 있는 시설물과 마을공동 공간으로 나타나는 동계, 두레, 정자나무 그늘 등의 요소조차 미약하게 나타난다. 또한 산내면의 마을 중에서 유일하게 堂祭가 존재하지 않는 것을 알 수 있다. 이는 자연마을이 母村에서 분리 또는 독립 할 때는 독립된 마을의 공간구성 요소로 堂이나 공동시설물이 구축되는 村落分化과정과 달리 공동창고, 작업장 등의 건축물과 시설물이 독립적으로 나타나지 않는 마을 공간구성의 특성을 갖는 것이다.

비주거 부분의 건축적 특성을 살펴보면, 실상사와 마을의 의존관계 변화는 근대화과정에서 마을공간 구성요소 변화로 대응되는 것으로 해석 할 수 있다.

3. 주거건축 현황변화

주거건축은 1972년 새마을 사업으로 초가 지붕개량 사업과 전기시설이 도입되었다. 또한 마을길 확장과정에서 附屬舍와 외부 화장실이 건립되었다.

새마을사업 이전의 입석과 신흥마을의 주택평면유형은 그림 3, 4의 초가삼간의 방 2, 부엌의 마루 구성으로 나타난다. 이러한 평면유형이 새마을사업과 근대화 과정을 통하여 그림 5, 6과 같은 평면유형으로 개량화

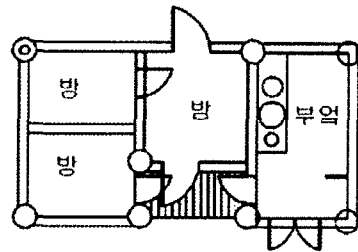


그림 3. 변경전

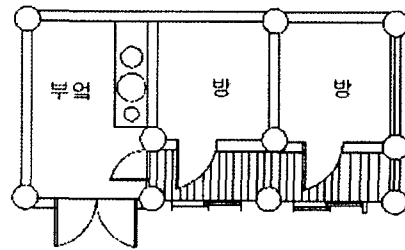


그림 4. 변경전

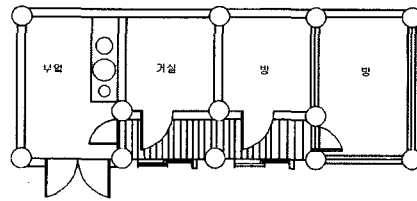


그림 5. 변경후

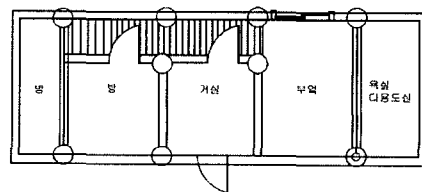


그림 6. 변경후

되었다. 주택개량 형태는 화장실, 목욕장소 및 부엌 등을 內部化 시키는 부가적인 건축행위로 내·외부를 확장시킨다.

1970년 이후 화장실 개량사업으로 내·외부에 화장실이 나타나지만, 외부화장실은 거의 이용되지 않고 있다.

신흥마을 주택 좌향은 북서쪽 20°이고, 입석마을은 마을회관을 중심으로 여러 坐向을 가진다. 입면 형태는 본채를 중심으로 부속사를 낮게 하여 통풍, 시각 및 채광에 대해 배려하였다. 또한 주택확장 과정은 일자형 부속사를 부가하는 형태로 ㄷ 자 또는 ㄱ자의 주택배치로 나타난다. 가족수의 증가, 농업생산력의 증가 및 정부의 주거환경개선 사업으로 부속사와 방이 확장되었으나, 핵가족화, 도시화로 확장된 부속사의 주거공간 기능은 상실되었다.

1990년대 이후 주거문화개선 사업에 따른 주택개량 사업이 입석마을에서는 원활히 추진되는 반면에, 신흥마을에서는 사실상 소유 대지에 주택이 건설된 관계로 주거개선에 차질을 빚는 것으로 나타난다. 또한 거주지 이동, 고령화, 이촌향도에 따른 폐가와 빈집이 증가하고 있으며, 건축재료와 건축형태 및 내·외부공간에도 변화가 나타나고 있다.

4. 주거건축의 변화에 따른 특성

입석과 신흥마을의 주거건축에서 나타나는 특성 차이점은 아래와 같다.

신흥마을에서 사용된 건축재료는 벽돌과 조립식 패널인 반면에 입석마을은 벽돌과 콘크리트를 이용한 평 슬라브 형태로 나타난다. 즉, 재료이용에 따른 건축형태 차이는 사진 2, 3과 같다.

대문형태는 신흥마을의 경우 담장과 담장, 담장과 부속사를 이용하는 경향을 가지며, 입석마을의 대문은 정형적 형태로서 진입방향과 영역성을 강하게 표현하는 경향을 가진다. 주택을 신축하는 경우 기존의 담과 부속사를 이용하는 경우가 대다수로서 대문이나 담장을



사진 2. 입석마을 주택재료 (2000년)



사진 3. 신흥마을 주택재료(2000년)

새로 구축하는 경우는 잘 나타나지 않는다.

두 마을의 마당재료는 주로 흙 마당으로서 신축하는 경우에 일부 콘크리트 포장을 한다. 신흥마을은 흙 마당을 콘크리트로 포장하여 작업공간과 주차공간으로 이용하며, 입석마을의 마당에는 정원을 만드는 경향이 나타나고 있다.

입석마을은 경제적 여유가 있는 경우 신축행위와 주택보수 및 개량과정의 건축행위로 나타난다. 또한 입석마을과 신흥마을 주택은 규모와 재료사용 등의 차이로 건축형태에서 차이점이 나타난다. 이는 반응에 대한 건축적 대응차이로서 신흥마을이 입석마을보다 신축, 주택개량 행위가 소극적으로 반응하는 것이다. 이러한 내용은 신흥마을의 경우는 개인대지를 소유한 3가구는 모두 주택을 신축한 반면에 사실상 대지를 임대하는 여러 가구 중 2가구만이 주택을 신축하였다. 또한 주택개량 행위 역시 입석마을보다 신흥마을이 미약하게 나타나는 특성을 갖는다.

두 마을의 건축특성 차이점은 개인과 마을의 경제적 유·무에 따른 것 뿐만 아니라 개인소유의 대지의 유·무가 주택의 신축과 개량하는 건축행위와 재료사용에 따른 형태차이로 반영되는 요인의 하나로 분석 할 수 있다. 이는 사찰과 마을사이의 직·간접인 관계인 경제적 의존형태 중 대지소유개념이 건축형태와 상관성을 갖는 것으로 해석 할 수 있다.

IV. 대상마을 건축특성 분석과 종합

1. 비주거 건축특성 분석

두 마을의 공간구성요소로 나타나는 시설물의 미비를 토지이용에 따른 마을경제의 영세성으로도 해석 할 수 있다. 그렇지만 두 마을의 경제여건은 산내면의 다른 마을의 경제여건과 유사하게 나타나고⁸⁾있다. 이에 마을공

8) 남원시사

간 구성요소 미비를 실상사와 마을사이의 의존형태로 접근해 볼 수 있다.

마을주민의 종교적 성향은 실상사와의 종교적 유대관계로 해석하여 다른 종교 건축물이 유입되지 못하는 마을 공간구성을 갖는 것으로 해석 될 수 있다. 또한 이는 마을공간요소로 나타나는 시설물 차체에 사찰과 마을사이의 종교적 유대관계와 경제적 의존형태로 마을의 공간구성요소에 영향을 미치는 것으로 분석 할 수 있다.

근대화 과정에서 마을과 사찰사이의 유대관계 변화가 마을공간구성에 반영된다. 이러한 시설물의 기능과 장소변화는 마을 공간구성 요소의 軸 變化로 나타나 마을 공간 구성요소인 길의 변화와 함께 나타난다. 실상사와 마을을 연결하는 이동통로 기능, 그리고 신도와 사찰을 연결하는 종교적 기능이 변화되어 마을공간구성 변화로 반영되는 것이다. 실상사를 진입하는 새로운 도로신설에도 불구하고, 마을에서는 실상사를 연결하는 골목길이 확장되어 내부통과도로 형태로 유지되고 있다. 이는 실상사 - 마을 내부길 - 타마을을 연결하는 내부통과 형태의 구성으로 공동시설물과 길이 마을과 사찰사이의 유대관계 변화에 대응되어 마을공간구성에 누적되는 것이다.

마을과 마을을 연결하는 진입축의 변화는 마을내부 공간구성에 변화를 미칠 뿐 만 아니라, 새로운 진입축이 형성된 마을에 관광·상업기능이 부가되는 경제적 의존형태의 공간구성으로 변화시키는 반면에 입석과 신흥마을은 사찰과 경제적인 의존관계가 약화되는 공간구성으로 변화시킨다.

2. 주거 건축특성 분석

두 마을에서 나타나는 주거건축현상은 사회변화에 따른 일반 마을에서 나타나는 현상으로 해석 할 수도 있지만, 건축은 다양한 반응의 결과물로서 다양하게 반응하므로, 두 마을에서 나타나는 건축현상 차이점 즉, 신흥마을의 주택은 신축행위보다 보수하는 소극적인 건설과정으로 나타나는 반면에 입석마을의 주택은 신축·개량하는 경우에 건축재료는 비교적 규격화되고 고급재료를 사용하여 신흥마을의 주택형태보다 적극적으로 신축과 주택을 개량하는 건축행위로 나타나는 것을 마을의 경제적 여건과 개인의 경제적 여건에 따른 것 뿐 만 아니라 사찰에 대한 의존도에 따른 경제적 측면으로도 접근 할 수 있다. 이는 대지소유에 따른 유·무는 경제적 측면 중에서 "주택에 대한 부동산 가치로서 상징적 요인으로 작용하여 주택형태에 영향을 미치는 한 요인으로 해석되므로 실상사와 마을사이의 대지소유에 따른 의존관계, 그리고 실상사 토지이용에 따른 경제적 측면

등이 마을의 건축행위에 직·간접적으로 대응되어 건축특성과 배치에 영향을 미치는 것으로 파악 할 수 있다.

V. 결론 및 제언

사찰주변이라는 위치적 특성과 사찰과 직·간접적 관계를 맺고 있는 사하촌으로서 입석과 신흥마을이 갖는 건축특성을 비주거 건축과 주거건축 부문으로 나누어 분석하여 종합하면 다음과 같은 결과를 얻을 수 있다.

1. 사찰과 직·간접적인 관계를 맺는 마을에서 나타나는 건축특성은 사찰이 갖는 종교 영향력보다는 사찰이 갖는 경제적 요인이 마을공간과 건축형태에 직접적으로 영향을 미치는 것으로 해석된다. 마을과 사찰사이의 경제의존도는 건축행위와 건축형태에 영향을 미치는 요인의 하나로 해석 할 수 있다.

2. 실상사 - 마을 내부길 - 타마을을 연결하는 마을 길은 마을내부를 통과하는 형태로 마을공간에 누적되는 특성을 가진다.

3. 새로운 진입축이 형성된 마을은 관광·상업기능이 부가되는 공간구성으로 변모시키고, 입석과 신흥마을은 사찰과의 관계변화와 근대화에 따른 공간구성으로 변화된다. 즉, 진입축 변화는 사찰과 마을사이의 경제적 의존형태를 변화시킬 뿐 만 아니라 마을공간구성을 변화시키는 한 요인으로 작용한다.

참 고 문 헌

1. 야모스라포트(1997), 주거형태와 문화, 이규목역, 열화당,
2. 善生永助, 朝鮮의 聚落, 전편, 조선총독부.
3. 이영택(1986), 한국의 지명, 태평양.
4. 박종서(1981), 화엄사 사하촌 변모, 지리학총, 제9호
5. 오홍석(1994), 취락지리학, 교학 연구사.
6. 최재울(1988), 농촌사회학, 유흥출판사.
7. 최재울(1984), 촌락의 사회구조와 그 변화.
8. 이해준(1996), 조선시대 촌락사회사, 민음사.
9. 김덕현(1994), 한국의 전통지리사상, 한국 문화역사지리학회, 민음사
10. 최영준(1999), 국토와 민족생활사, 한국역사지리학 논고, 한길사.
11. 김갑주(1982,6), 조선시대 사원경제연구, 동국대학교 문학 박사학위 논문
12. 박종서(1982), 실상사 대지의 붕괴과정과 그 주변촌락연구, 공주사대 논문집, 제20강.
13. 박종서(1983), 사찰경지 변천과정에 따른 사하촌의 변모, 지리학 연구 제 8강.
14. 박종서(1983), 관광취락에 따른 범주사 사하촌의 변모, 공주사대 논문집, 제21강.
15. 박종서(1984), 한국사찰의 분포유형고찰, 지리학회연구 제 9강.
16. 박종서(1985), 사원촌 연구, 지리학총 제13호.
17. 박종서(1986), 사하취락의 연구, 공주사대논문집, 제 24강.
18. 박종서(1988), 한국사원촌의 구조와 변모, 경희대 박사논문.

19. 박영민(1992.2), 사하촌의 공간구성에 관한 연구, 부산대학교 건축공학과 석사학위논문.
20. 유진채(1993.12), 일제하 사찰토지의 소유관계연구, 고려대학교 농경제 학과 박사학위논문.
21. 김종규(1996.8), 한국농지개혁과 지주층의 대응, 경성대학교 농경제학과 대학원 박사학위논문.
22. 홍성락(1996.12), 관광지화에 따른 수덕사 사하촌의 변모, 공주대학교 교육대학원 지리교육학과 석사논문.
23. 한필원(1990.4)외1인, 농촌마을에서 길의 형성에 관한 연구, 대한건축학회 논문집.
24. 진 정(2001.2), 도시근교 농촌주거의 사회 문화적 변화와 건축적 대응에 관한 연구, 서울시립대 박사학위 논문.