

아파트 규모별 수납 실태 및 거주자 요구 조사

A Study on Residents' Needs for Storage According to Unit Size in Apartment

이지순* 최연진** 박지현*** 윤정숙****
Lee, Ji-Soon Choi, Yoen-Jin Park, Jee-Hyun Yoon, Chung-sook

Abstract

The purpose of this study was to examine needs of residents on the storage according to unit size in apartment. In order to achieve our goal, the questionnaire survey was used. We sampled the questionnaire surveys of 250 households in Seoul whose apartment sizes had been more than 20 pyung. The data collected by the questionnaire survey was analyzed by examining the frequency, percentage on the SPSS/PC+. The results of the study were obtained as follows: 1) In research on the actual storage condition, Residents tended to feel constraint on the storage of the season goods and the storage satisfaction on the service area was found lowest. Therefore, there needed to design the balcony more efficiently for the storage and the interior storage for the season goods. 2) In research on consciousness and attitude about the storage, residents tended to keep the goods of no use and preferred to arrange neatly rather than use conveniently. Therefore, there needed more efficient space in the balcony for the storage of the goods of no use and the closed furniture rather than the open furniture was suited for arrangement. 3) In research on the storage needs, needs for the built-in furniture in all apartment sizes showed highly and residents wanted a space for the exclusive use of the storage. In a solution, it was proposed to equip with the interior storage and the exterior cooperative storage. In the conclusion, needs of residents on the storage according to apartment size were different little. The small size apartment had the serious storage problems and wanted the efficient space plan for storage.

Keywords : the storage of apartment, residents' needs, unit size in apartment

I. 서 론

1 연구의 배경 및 목적

우리나라는 사계절이라는 기후적 특성을 지니므로 수납물품의 사용과 종류가 계절용품으로 분류되고, 사용하는 계절이 지나면 재사용을 위한 보유의 필요성이 발생하게 된다. 또한 한국인의 오랜 의식구조 중에는 소유와 절약에 대한 의식이 강하여 사용하지 않는 수납물품의 적체현상이 일반적인 생활의 문제로 자리잡아 왔다.

1960년대 이후 아파트가 점차 우리나라의 지배적인 주거형태로 보편화되면서 공간의 제한성과 획일화로 인한 수납공간의 부족현상이 발생하게 되었다. 기존의 주택유형에서는 각자의 이용에 맞도록 공간의 확장 및 변경이 용이하였고 별도의 수납공간에 대한 고려로 수납에 대한 문제를 비교적 쉽게 해결할 수 있었다. 이에 비해 아파트의 경우는 주어진 공간 안에 생활공간을 최대한 확보하기 위해 수납공간에 대한 계획을 소홀히 해왔고, 그 안에 거주하는 사람들의 생활의 모습이 다양함에도 불구하고 획일적인 공간구성으로 생활의 불편을 초래하게 되었다.

또한 우리나라는 급격한 산업화·도시화에 이은 지속적인 경제발전으로 인하여 급속한 사회의 변화와 더불어 거주자들의 라이프 스타일이 변화하고 전반적인 소득의 증대에 따른 생활수준이 향상되었다.

* 정회원, 연세대 대학원 박사과정
** 정회원, 연세대 대학원 석사졸업
*** 정회원, 연세대 대학원 석사과정
**** 정회원, 연세대 주거환경학과 교수, 학술박사

이에 따라 의류용품, 식료품, 문구류 등 기본적인 생활용품 외에도 여가·운동용품, 기타 생활소비품 등 수납물품의 종류와 양이 과거에 비해 더욱 다양해지고 있다. 이러한 한정된 공간에서의 수납물품의 증가는 부족한 수납공간의 문제를 더욱 가중시켰고, 기존의 획일화된 평면구조로는 더 이상 만족스러운 주거생활을 영위하기가 어려워졌다. 이러한 수납문제는 공간의 규모와 밀접한 상관성을 가지므로 주택규모에 따라 수납실태와 거주자들의 수납관련 요구에는 차이가 있을 것이다. 따라서 향후 건설될 아파트 수납공간 계획에 차별적으로 적용할 수 있도록 주택규모에 따른 거주자들의 수납에 대한 구체적인 요구와 그 차이에 대한 조사연구가 선행될 필요성을 갖는다.

이에 본 연구에서는 설문조사를 통하여 주택규모별로 수납 실태 및 수납에 대한 거주자 요구를 파악하여 아파트 수납공간계획을 위한 기초자료로 활용하고자 한다.

2 연구의 방법 및 범위

본 연구는 자기기입식 설문조사방법을 사용하였으며, 조사대상은 서울 및 수도권의 아파트 거주자로 제한하였다. 설문조사도구에 대한 거주자의 이해도를 측정하기 위하여 2001년 1월 5일~1월 8일까지 예비조사를 실시하였고, 이를 통해 설문지를 수정·보완한 후 2001년 1월 13일~1월 31일까지 본조사를 실시하였다. 설문지는 총 250부를 선정된 조사 대상자에게 배포하였고, 그 중 분석에 유용한 230부의 자료를 분석하였다.

수납에 대한 거주자 요구를 조사하기 위해 설문내용은 크게 수납실태, 수납의식 및 태도, 수납요구, 거주자 일반사항에 관한 문항으로 구성하였다(표 1). 실별 수납 만족도와 수납태도 및 의식에 대한 조사는 가중평균치(WAS)를 부여하는 Likert 척도법을 사용하여 조사하였다.

수집한 자료는 SPSS/PC+ 통계패키지를 사용하였으며, 조사대상 가구의 일반적 특성에 관한 자료는 단순통계분석으로 빈도, 백분율, 평균 등을 이용하여 분포를 살펴보았다. 주택규모에 따른 수납 실태와 거주자의 수납 관련 요구의 차이를 살펴보기 위하여 교차분석 및 일원변량 분산분석을 이용하여 그 특성을 파악하였다.

표 1. 조사 내용

구분	조사 내용	
거주자 일반사항	가구특성	연령, 학력, 직업, 가족수, 가족생활주기, 월평균생활비
	주거특성	주택소유형태, 거주기간, 주택규모
수납실태	물품별 수납실태 실별 수납 만족도 수납공간 확보방법	
수납의식 및 태도	수납의식 수납태도	
수납요구	붙박이가구에 관한 요구 수납문제 해결방안 실내창고에 관한 요구 외부수납공간에 관한 요구	

II. 선행연구 동향

수납에 관한 연구는 1970년대에 처음 시작되어 현재까지 공간계획분야에서 꾸준히 다루어져 왔다. 1970년대에는 단독주택과 아파트를 대상으로 적정수납규모 산출을 위한 연구가 주류를 이루었고, 1980년대에 들어서면서 아파트의 수납공간에 대한 연구가 본격적으로 시작되었는데 주로 수납공간에 대한 실태와 문제점 파악을 위주로 전반적인 연구가 진행되었다. 1990년대의 수납연구는 그동안 축적된 연구내용을 바탕으로 거주자나 주거특성별로 보다 세분화되고 구체적인 연구경향을 볼 수 있다.

이에 따라 1990년대 이후에 발표된 수납관련연구 중 본 연구와 같이 아파트 규모별로 수납문제에 접근한 선행연구를 수집·분류하고 각각의 내용을 분석한 결과 다음과 같은 내용으로 구분할 수 있다.

첫째, 실태조사를 통한 수납공간의 적정규모계획에 관한 연구로 수납공간의 현황조사를 통한 적정수납공간의 규모계획에 관한 연구(이현희 1991; 박영순 1997; 최승희 1998)와 합리적인 수납공간의 계획을 위한 기초자료 마련을 위한 실태연구(조성희 1992; 홍이경 1997; 김석경 2001) 등이 있다. 이 연구들은 주택내 수납공간 조사를 통한 수납량을 산출하거나 이에 기초하여 규모별로 구체적인 수납공간 디자인을 제안하고 있다.

둘째, 설문조사를 통한 수납공간에 대한 거주자 의식 및 이용실태 파악에 관한 연구로 수납공간 이용실태 및 요구사항, 만족도 파악에 관한 연구(정미란

1992; 박영순 1995; 이진숙 1996; 지승민 1998; 김석경 1998; 조수경 2000)와 공간구조 개선 행위를 통한 수납요구 파악에 관한 연구(정지영 외 1998; 김한수 1998) 등이 있다. 본 연구와 같이 거주자를 대상으로 설문조사를 실시한 연구들은 아파트 규모별로 수납공간의 사용실태와 만족도, 계획시 요구되는 사항을 중심으로 검토하고 있으며, 대부분 수납공간을 붙박이 가구와 연계시켜 고찰하고 있다. 본 연구에서는 이 외에도 규모별로 거주자들의 수납의식 및 태도 조사를 통하여 수납요구에 보다 구체적으로 접근하고자 하였다.

III. 조사 결과 및 논의

1 조사대상 가구의 일반적 특성

조사대상가구의 일반적 특성을 파악하기 위하여 가구 특성 및 주거 특성을 조사하였으며 그 결과는 다음과 같다(표 2).

조사대상가구의 가구특성으로 연령, 학력, 직업, 가족수, 가족생활주기, 월평균생활비를 조사하였다. 세대주의 평균연령은 46.6세이며 40~50대가 62%로 가장 많았고, 학력은 대학 졸업이 76%, 대학원 졸업 이상이 20%로 학력이 매우 높음을 알 수 있었다. 직업은 사무직 및 공무원이 50%로 가장 많았고, 가족수는 4명인 경우가 60%로 가장 많았고, 1~4명인 경우가 전체의 93%를 차지하여 대부분 핵가족구성인 것으로 나타났다. 가족생활주기는 가족 형성기가 23%, 자녀 교육기는 30%, 자녀성년 및 노년기 47%로 분포하고 있었다. 가구의 월평균 생활비는 200~300만원 미만이 40%로 나타났다.

조사대상가구의 주거특성으로 주택소유형태, 거주기간, 주택규모를 조사하였다. 현재 거주하고 있는 주택의 소유형태는 자가인 경우가 75%, 전세인 경우가 23%로 나타났다. 현 주택에서의 거주기간은 5년 이상이 43%로 가장 많았고, 다음으로 1년~2년미만이 25%의 비율을 차지하였다.

조사주택의 규모에 따른 수납실태 및 요구의 차이를 분석하기 위하여 조사대상 선정시 주택규모를 20평형대, 30평형대, 40평형대 이상으로 구분하여 동일하게 표집하고자 하였으나 표집결과, 20평형대는 28%, 30평형대는 30%, 40평형대 이상이 42%로 나타났다.

표 2. 조사대상가구의 일반적인 특성 n=230, f(%)

항 목		남편	부인
연령	20대	6(2.7)	12(5.4)
	30대	54(24.4)	58(26.3)
	40대	68(30.8)	78(35.3)
	50대	69(31.2)	61(27.6)
	60대 이상	24(10.9)	12(5.4)
	계	221(100.0)	221(100.0)
	평균	46.6세	44.3세
학력	고졸 이하	10(4.8)	27(12.9)
	대졸	159(75.7)	162(77.1)
	대학원졸	41(19.5)	21(10.0)
	계	210(100.0)	210(100.0)
직업	단순노무직, 기능직	2(1.0)	2(1.0)
	판매서비스직	24(12.6)	4(2.1)
	사무직 및 공무원	95(49.7)	22(11.4)
	전문, 기술직	46(24.1)	40(20.7)
	행정관리직	12(6.3)	-
	주부	1(0.5)	120(62.2)
	기타(퇴직,학생 등)	11(5.8)	5(2.6)
	계	191(100.0)	193(100.0)
가족 수	1명	2(0.9)	
	2명	28(12.5)	
	3명	43(19.2)	
	4명	134(59.8)	
	5명	14(6.3)	
	6명 이상	3(1.3)	
	계	224(100.0)	
가족 생활 주기	가족형성기	51(22.7)	
	자녀교육기	68(30.4)	
	자녀성년및노년기	105(46.9)	
	계	224(100.0)	
월평균 생활비	100만원 미만	17(7.5)	
	100-200만원 미만	78(34.4)	
	200-300만원 미만	91(40.1)	
	300만원 이상	41(18.0)	
	계	227(100.0)	
주택 소유 형태	자가	172(75.1)	
	전세	53(23.2)	
	기타	4(1.7)	
	계	229(100.0)	
거주 기간	1년 미만	39(17.0)	
	1-2년 미만	56(24.5)	
	3-4년 미만	35(15.3)	
	5년 이상	99(43.2)	
	계	229(100.0)	
주택 규모	20평대	64(27.8)	
	30평대	69(30.0)	
	40평 이상	97(42.2)	
	계	230(100.0)	

무응답 제외

2 수납 실태

1) 물품별 수납실태

물품별 수납실태를 알아보기 위하여 수납하기에 어려운 물건에 대하여 질문한 결과 모든 규모에서 계절용품이 72.6%로 가장 많이 나타났다.

그 다음 순으로는 규모별로 차이를 보였는데, 20평대는 신변잡화류, 30평대는 겨울외투류, 40평대는 겨울외투류와 수납형가전품이 가장 수납하기어려운 것으로 나타났다(표 3). 수납하기가 가장 어려운 계절용품은 해당계절에만 사용하며, 나머지 기간동안 다음 사용을 위해 장기간의 보관이 필요하므로 창고와 같은 수납공간이 적당하며, 계절용품의 종류에 따른 수납공간 확보를 위한 수납공간계획이 필요하다.

2) 실별 수납 만족도

실별 수납 만족도는 '매우 만족'은 5점, '만족'은 4점, '보통'은 3점, '불만족'은 2점, '매우 불만족'은 1점의 가중평균치를 부여하는 Likert 척도법을 사용하여 각 세부항목의 만족도를 계산하였다. 그 결과 20평대는 모든 실에 대하여 만족도가 낮았고, 30평대는 침실3, 다용도실, 발코니가 가장 불만족한 것으로 나타났다. 40평대는 침실3과 뒷발코니를 제외한 모

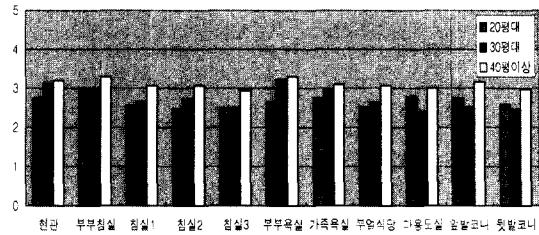


그림 1. 실별 수납 만족도

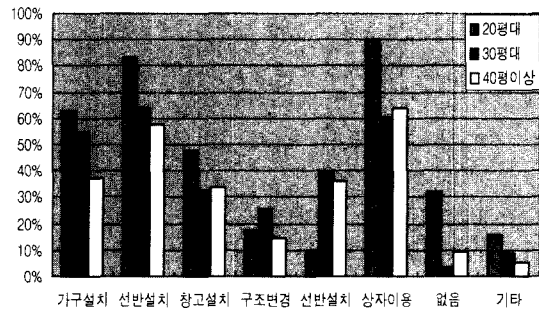


그림 2. 수납공간 확보방법

표 3. 수납이 어려운 물건 n=230, f(%)

항 목	20평대	30평대	40평이상	계*
자켓	13(20.3)	14(20.3)	17(17.5)	44(19.1)
바지	14(21.9)	10(14.5)	19(19.6)	43(18.7)
겨울외투류	28(43.8)	40(58.0)	48(49.5)	116(50.4)
와이셔츠류	9(14.1)	6(8.7)	12(12.4)	27(11.7)
스웨터/티셔츠류	23(35.9)	17(24.6)	6(16.5)	56(24.3)
속옷류	6(9.4)	5(7.2)	8(8.2)	19(8.3)
신변잡화류	37(57.8)	36(52.2)	44(45.4)	117(50.9)
서적류	23(35.9)	16(23.2)	16(16.5)	55(23.9)
침구류	15(23.4)	19(27.5)	30(30.9)	64(27.8)
목욕용품	8(12.5)	10(14.5)	16(16.5)	34(14.8)
세탁/청소용품	32(50.0)	29(42.0)	47(48.5)	108(46.9)
여가/스포츠용품	24(37.5)	28(40.6)	45(46.4)	97(42.2)
비상용품	12(18.8)	17(24.6)	16(16.5)	45(19.6)
계절용품	44(68.8)	51(73.9)	72(74.2)	167(72.6)
식기및조리기구	27(42.2)	20(28.9)	37(38.1)	84(36.5)
전시형가전품	25(39.1)	22(31.9)	37(38.1)	84(36.5)
수납형가전품	31(48.4)	37(53.6)	48(49.5)	116(50.4)

* 복수응답결과임

든 실에 대해 중간 이상의 만족도를 보였다(그림 1). 따라서 현재 거주하는 주택에 대하여 규모가 커질수록 실별 수납 만족도는 높아지는 것을 알 수 있다.

3) 수납공간 확보방법

부족한 수납공간을 확보하기 위해서 실제로 취해진 방안에 대해 20평대와 40평이상은 상자나 바구니를 이용하여 수납하는 방안이 가장 높게 나타났다. 30평대는 선반을 설치하는 방안이 가장 높게 나타났으며, 전체적으로 수납면적이 적은 20평대가 다른 규모에 비하여 보다 적극적이고 다양한 방안을 사용하여 수납공간을 확보하고 있었다(그림 2).

3. 수납 의식 및 태도

수납 의식 및 태도 조사는 '매우 그렇다'는 5점, '그렇다'는 4점, '어느 쪽도 아니다'는 3점, '그렇지 않다'는 2점, '전혀 그렇지 않다'는 1점의 가중치를 부여하는 Likert 척도법을 사용하여 분석하였으며 그 결과는 다음과 같다.

1) 수납 의식

수납에 대한 일반적인 의식수준을 알아보기 위해 5점척도 24개의 항목으로 질문한 응답결과를 일원변량 분산분석한 결과, 전체평균 3.4로 수납에 대한 의

표 4. 수납의식

n=230

항 목	20평	30평	40평	Sig.
자주 입지 않는 의류도 각 침실에 수납하는 것이 좋다.	2.7	2.6	2.5	.748
침구류도 각 침실별로 수납할 수 있는 공간이 필요하다.	3.7	3.8	3.7	.688
각 방에는 제철의 의류만을 수납하고 나머지는 다른 공간에 모두 수납하는 것이 좋다.	3.6	3.4	3.7	.424
자주 입는 의류는 외관상 좋지 않아도 편안하게 행어나 옷걸이에 두는 것이 좋다.	2.7	2.3	2.8	.008**
속옷류는 샤워후 편안히 입을 수 있도록 욕실내에 수납하는 것이 좋다.	2.6	2.8	2.8	.419
옷장의 문은 접이문보다는 미닫이문이 좋다.	3.1	3.4	3.2	.187
의류를 수납할 수 있는 공간이 적어지더라도 모자나 가방 등을 수납할 수 있는 선반이나 행거가 필요하다.	3.7	3.6	3.8	.184
자녀침실의 경우는 자주 사용하지 않더라도 여가용품을 수납할수 있는 공간이 필요하다.	3.4	3.4	3.5	.657
블박이장은 부부침실보다는 자녀침실에 설치하길 원한다.	3.2	3.0	3.3	.121
공간을 더 차지하더라도 자주 보지 않는 책들은 먼지가 쌓이지 않도록 문이 달린 책장에 수납하는 것이 좋다.	3.9	3.5	3.7	.075
자주 보지 않는 책들은 각 방보다는 발코니나 실내창고 등에 수납하는 것이 좋다.	3.0	2.9	3.0	.565
다른 공간의 적어지더라도 욕실과 연결된 파우더룸이 필요하다.	3.4	3.6	3.4	.523
현관이 좁아지더라도 신발장을 크게 계획하여 자주 신는 신발들도 보이지 않도록 신발장에 수납하길 원한다.	3.6	3.6	3.8	.243
현관 근처나 신발장에 주책내에서 사용하는 자질구레한 물건들을 수납할 수 있는 공간이나 수납가구가 필요하다.	3.5	3.3	3.4	.629
부엌용품은 수납량이 적어도 눈에 잘 보이도록 수납하는 것이 좋다.	2.3	2.3	2.5	.125
거실이 넓어진다면 부엌의 수납공간이 줄어도 좋다.	2.6	2.3	2.5	.237
부엌의 작업대가 좁아져도 부엌내 수납공간이 현재보다 많이 필요하다.	3.1	2.9	2.7	.090
유지관리가 힘들어도 자주 사용하지않는 가전제품, 교자상, 부피가 큰 조리도구는 부엌외 공간에 수납하길 원한다.	3.7	3.5	3.4	.336
전자밥솥, 커피메이커, 토우스터 등을 식탁이나 사용하는 장소에 놓기보다는 한곳에 모아 사용하는 것이 좋다.	3.4	3.3	3.2	.504
강통류, 라면, 음료수, 쌀, 채소류 등의 식품 저장용 수납공간이 별도로 필요하다.	4.0	4.2	4.0	.188
여분의 세제류와 휴지 등을 실내창고보다는 다용도실에 수납하길 원한다.	3.7	3.9	3.8	.505
카펫, 돗자리, 히터, 선풍기등의 계절용품은 면적을 많이 차지하므로 실내창고보다는 발코니에 수납하길 원한다.	3.6	3.6	3.7	.876
청소도구는 실내창고보다는 발코니에 수납하길 원한다.	3.1	3.0	3.1	.913
스포츠용품이나 여가와 관련된 물건들은 발코니보다는 실내창고에 수납하길 원한다.	3.7	3.3	3.4	.073

** p < .01

식수준이 중간 이상으로 나타났으며, 세 집단 간에 차이를 보인 항목은 표 4와 같다. 규모에 상관없이 대부분의 응답자들이 강통, 라면, 음료수, 쌀, 채소류 등을 위한 식품 저장용 수납공간이 별도로 필요하다는 항목에 가장 긍정적인 반응을 보였다. '부엌용품은 수납량이 적어도 눈에 잘 보이도록 수납하는 것이 좋다'와 '자주 입는 의류는 외관상 좋지 않아도 편안하게 옷장 밖의 행어나 옷걸이에 두는 것이 좋다'는 항목에 점수가 낮게 나와 사용의 편리함보다는 정리정돈을 원하는 경향이 높음을 알 수 있다.

2) 수납태도

일반적인 수납태도를 5점 척도 10개의 항목으로 질문한 결과, 20평대의 평균은 3.4, 30평대는 3.3, 40평 이상은 3.4, 전체평균이 3.4로 수납태도가 중간보다 높게 나타났다(표 5). 대부분 자주 사용하지 않는 물건들은 실내창고, 다용도실, 베란다 등에 수납하는 것으로 나타났고, 사용하지 않는 물건들을 과감하게 처분하지 못하며, 물건들을 수납한 장소를 잘 알지 못한다는 것을 알 수 있었다. 또한, 사용의 편의성보다는 외관상 보기 좋게 정리정돈하기를 원하는 것은

표 5. 수납태도 n=230

항 목	20평대	30평대	40평대	계
물건들을 어디에 수납하였는지 잘안다	2.7	2.9	2.9	2.8
물건들은 사용후 제자리에 놓는다	3.8	3.9	4.0	3.9
자주 사용하지 않는 물건들은 주기별로 정리한다	3.0	3.2	3.3	3.2
사용하기에 불편하다 해도 물건이 어지럽혀져 있어선 안된다	3.1	3.1	3.5	3.2
잘 사용하지 않는 물건들은 과감하게 처분한다	2.9	2.9	2.7	2.8
외관상 보기 좋지 않다면 사용하기 쉬운 위치에 물건을 수납하지 않는다	3.1	3.1	3.2	3.1
각 방에는 되도록 자주 사용하는 물건들만을 수납한다	3.8	3.7	3.7	3.7
자주 사용하지 않는 물건들은 실내창고, 다용도실, 베란다 등에 수납한다	4.2	4.0	4.2	4.1
효율적인 수납을 위하여 수납장에 박스나 바구니 등을 이용한다	3.8	3.4	3.6	3.6
물건 구입시 수납할 공간을 고려하여 구매한다	3.2	3.2	3.3	3.2

로 나타났다.

4. 수납 요구

1) 수납가구유형에 대한 요구

수납가구유형에 대하여 옷장, 침구장, 욕실장, 신발장, 책장은 규모에 상관없이 맞춤형 불박이가구를 요구하는 것으로 나타났다(표 6). 그러나 수납의 기능보다는 장식의 기능이 강한 장식장에 대해서는 20평대는 이동식 가구를, 30평대는 맞춤형 불박이 가구를, 40평이상은 기성품 불박이 가구의 비율이 높아 규모에 대해 유의적으로 나타났다. 이는 표 7에서와 같이 다른 규모와 비교하여 자가의 비율이 낮은 20평대는 장래이사에 대한 고려로 이동식 장식장을 원하고, 79.4%가 자가인 30평대는 실용적인 맞춤형 불박이 가구를, 40평이상은 장식성을 높이기 위하여 맞춤형보다는 고급스러운 기성품 불박이 가구를 원하는 것으로 생각된다. 수납가구유형에 대한 조성희(1992)의 연구에서는 불박이 가구를 사용하는 가

표 6. 수납가구유형에 대한 요구 n=230, f(%)

가구종류	20평대	30평대	40평이상	계	
옷장	맞춤형불박이	51(79.7)	53(79.1)	83(87.4)	187(82.7)
	기성품불박이	10(15.6)	9(13.4)	4(4.2)	23(10.2)
	이동식가구	3(4.7)	5(7.5)	8(8.4)	16(7.1)
침구장	맞춤형불박이	40(66.7)	46(74.2)	65(71.4)	151(70.9)
	기성품불박이	14(23.3)	6(9.7)	14(15.4)	34(16.0)
	이동식가구	6(10.0)	10(16.1)	12(13.2)	28(13.1)
욕실장	맞춤형불박이	32(55.2)	41(68.3)	60(67.4)	133(64.3)
	기성품불박이	18(31.0)	9(15.0)	22(24.7)	49(23.7)
	이동식가구	8(13.8)	10(16.7)	7(7.9)	25(12.1)
신발장	맞춤형불박이	42(70.0)	55(84.6)	75(79.8)	172(78.5)
	기성품불박이	12(20.0)	5(7.7)	15(16.0)	32(14.6)
	이동식가구	6(10.0)	5(7.7)	4(4.3)	15(6.8)
책장	맞춤형불박이	30(49.2)	38(60.3)	44(46.8)	112(51.4)
	기성품불박이	17(27.9)	9(14.3)	32(34.0)	58(26.6)
	이동식가구	14(23.0)	16(25.4)	18(19.1)	48(22.0)
장식장	맞춤형불박이	14(23.0)	32(51.6)	26(29.2)	72(34.0)
	기성품불박이	18(29.5)	8(12.9)	36(40.4)	62(29.2)
	이동식가구	29(47.5)	22(35.5)	27(30.3)	78(36.8)

*** p < 0.001. χ^2 : 20.892

표 7. 규모별 주택소유형태

n=230, f(%)

소유형태	20평대	30평대	40평이상	계
자가	33(51.6)	54(79.4)	85(87.6)	172(75.1)
전세	29(45.3)	13(19.1)	11(11.3)	53(23.1)
기타	2(3.1)	1(1.5)	1(1.0)	4(1.7)
계	64(100.0)	68(100.0)	97(100.0)	229(100.0)*

* 무응답 제외

구는 없었고, 부부침실은 이동식 가구를 이용하고, 부침실에서는 선반형태를 이용하는 것으로 나타났다. 한편 조수경(2000)의 연구에서는 본 연구의 결과와 마찬가지로 규모가 커질수록 불박이 가구의 사용이 증가하는 것으로 나타났으며, 모든 평형대에서 고정식 수납공간을 추가 설치하기를 원하는 것으로 나타났다. 이를 통해 수납가구유형이 90년대 초반에는 이동식 가구나 선반 형태에서 최근에는 불박이 가구에 대한 선호도가 높음을 알 수 있다.

2) 불박이 가구에 관한 요구

(1) 불박이 가구 설치

기존의 옷장을 버리더라도 안방에 불박이 가구를

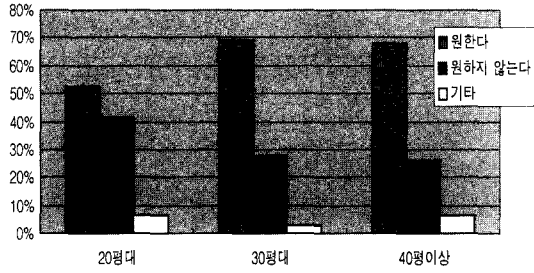


그림 3. 안방에 블라인드 설치의사

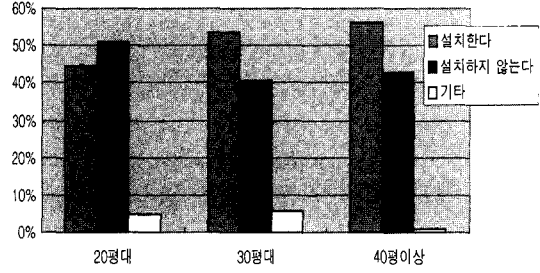


그림 4. 면적 감소시 블라인드가구 설치 의사

설치하겠느냐는 질문에 세 집단에서 50%이상이 안방에 블라인드가구를 설치하기를 원하는 것으로 나타나, 블라인드가구에 대한 높은 선호도를 알 수 있었다(그림 3). 그러나 20평대에서는 설치하지 않겠다는 응답이 41.3%로 다른 평형에 비해 높게 나타났는데, 이는 표 7과 표 8에서 보듯이 자가의 비율과 월평균 생활비가 다른 평형대에 비해 낮으므로 설치비용과 장래 이사에 대한 고려로 블라인드가구의 설치를 원하지 않는 것으로 생각된다.

블라인드가구를 설치할 경우 방의 크기가 작아져도 설치하겠는가에 대한 질문에 20평대에서는 설치하지 않겠다는 응답이 높게 나타났는데 비해, 30평대와 40평이상에서는 면적 감소에도 불구하고 블라인드가구를 설치하겠다는 응답이 높게 나타났다(그림 4). 따라서 생활면적이 부족한 20평대는 블라인드장 설치를 부담스러워한다는 것을 알 수 있었다.

(2) 블라인드가구 설치시 고려해야 할 요소

주택의 모든 공간에 설치하는 블라인드가구에서 가장 중요하게 고려해야 할 점으로는 규모에 상관없이 주택전체 실내인테리어와 조화를 이룰 수 있도록 디자인이 다양해야 한다가 가장 높게 나타났다. 그 다

표 8. 규모별 월평균 생활비

월평균생활비	n=230, f(%)			
	20평대	30평대	40평이상	계
100만원 미만	10(15.6)	6(8.8)	1(1.1)	17(7.5)
200만원 미만	32(50.0)	21(30.9)	25(26.3)	78(34.4)
300만원 미만	21(32.8)	26(38.2)	44(46.3)	91(40.1)
300만원 이상	1(1.6)	15(22.1)	25(26.3)	41(18.1)
계	64(100.0)	68(100.0)	95(100.0)	227(100.0)*

*무응답 제외

음 순위로는 필요에 따라 수납가구 내부 선반의 높이나 폭의 조절이 용이해야 한다가 높게 나타났다(표 9).

(3) 블라인드가구 공급방안

블라인드가구에 대한 공급방안에 대해서 규모에 상관없이 대부분 입주 후 거주자가 선택하고 설치하기를 희망하는 것으로 나타났고, 그 다음으로 블라인드가구의 크기와 위치는 정해지고, 디자인은 거주자가 결정하기를 요구하는 것으로 나타났다(표 10). 따라서 블라인드가구 설치하는 거주자의 편의에 따라 그 크기와 디자인을 선택할 수 있도록 하는 방안이 바람직하다고 할 수 있다.

3) 수납문제 해결방안

아파트의 수납문제를 해결할 수 있는 가장 바람직

표 9. 블라인드가구의 고려요소

내 용	n=230, f(%)					
	20평대		30평대		40평이상	
	1순위	2순위	1순위	2순위	1순위	2순위
다양한디자인	40(63)	6(10)	36(53)	3(4)	61(64)	9(10)
맞춤형디자인	9(14)	12(19)	15(22)	12(18)	12(13)	16(17)
내부조절용이	11(17)	26(42)	13(19)	35(52)	20(21)	47(50)
분리이동가능	3(5)	10(16)	3(4)	8(12)	3(3)	12(13)
미닫이문설치	1(2)	4(7)	1(2)	4(6)	-	8(8)
접이문설치	-	4(7)	-	6(9)	-	3(3)

표 10. 블라인드가구 공급방안

항 목	n=230, f(%)			
	20평대	30평대	40평이상	계
건설사일괄 시공	4(6.3)	4(5.9)	11(11.6)	19(8.4)
입주후선택 설치	34(53.1)	36(52.9)	55(57.9)	125(55.1)
거주자디자인결정	25(39.1)	27(39.7)	29(30.5)	81(35.7)
기타	1(1.6)	1(1.5)	-	2(0.9)

표 11. 수납문제 해결방안 n=230, f(%)

내 용	20평대		30평대		40평이상	
	1순위	2순위	1순위	2순위	1순위	2순위
불박이장 설치	19(30)	4(7)	23(33)	6(9)	37(39)	1(1)
내부 자유계획	21(33)	8(13)	12(17)	6(9)	25(26)	11(12)
수납교육	6(10)	14(23)	11(16)	10(15)	13(14)	18(19)
수납 전용공간	13(21)	21(34)	21(30)	25(37)	19(20)	44(46)
외부 수납공간	1(2)	4(7)	1(1)	(10)	1(1)	14(15)
입체 수납방법	1(2)	4(7)	-	11(16)	1(1)	7(7)
바닥 수납공간	2(3)	7(11)	1(1)	2(3)	-	1(1)

한 방안에 대한 질문에 대해 1순위로 20평대는 불박이장의 내부를 거주자가 자유롭게 계획한다가 높게 나타났고, 30평대와 40평이상에서는 각방에 불박이장을 설치한다가 높게 나타났다(표 11). 따라서 20평대는 역시 불박이장 설치로 인한 생활면적의 감소를 원하지 않는다는 것을 알 수 있다. 2순위에서는 모든 평형대에서 주택 내에 옷방, 실내창고 등의 수납전용공간을 도입한다가 높게 나타나 대부분 보다 적극적인 수납방안을 요구하고 있음을 알 수 있다.

4) 실내창고에 관한 요구

(1) 실내창고 설치의사

거실이나 침실의 면적이 좁아지더라도 실내창고를 설치할 의사가 있는냐는 질문에 20평대와 30평대에서는 긍정적인 의견이 높게 나타났으나, 40평이상에서는 부정적인 의견이 더 높게 나타나 수납공간이 비교적 많은 40평이상에서는 실내창고에 대한 필요성을 덜 느끼는 것으로 판단된다(그림 5).

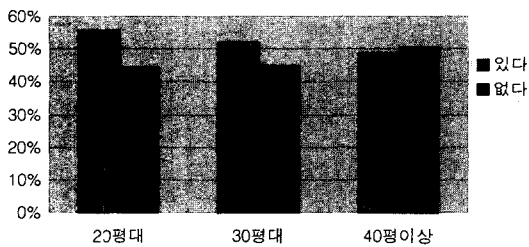


그림 5. 실내창고 설치의사

표 12. 실내창고에 수납하길 원하는 물건 n=230, f(%)

내 용	20평대		30평대		40평이상	
	1순위	2순위	1순위	2순위	1순위	2순위
의류용품	13(21)	1(2)	11(17)	3(5)	8(19)	1(1)
침구용품	1(2)	8(13)	7(11)	4(6)	6(6)	8(8)
청소용품	7(11)	2(3)	10(15)	11(17)	24(25)	8(8)
부엌용품	18(29)	10(16)	15(23)	7(11)	19(20)	20(21)
여가용품	15(24)	6(10)	19(29)	7(11)	19(20)	14(15)
비상용품	1(2)	9(15)	1(2)	5(8)	5(5)	10(11)
계절용품	7(11)	25(41)	3(5)	29(44)	5(5)	33(35)

(2) 실내창고에 수납하길 원하는 물건

실내창고가 설치된다면 수납하길 원하는 물건에 대해 1순위로 20평대는 부엌용품이, 30평대는 여가 및 스포츠용품이, 40평이상은 청소용품이 가장 높게 나타나 규모별로 수납창고에 수납하고 싶은 물품에 차이가 나타났다. 2순위로는 규모에 상관없이 모두 계절용품을 수납하고 싶다고 응답하여 계절용품을 위한 실내창고의 설치가 필요하다고 판단된다(표 12).

5) 외부수납공간에 관한 요구

(1) 외부수납공간의 이용의사

사용상의 불편을 감수하더라도 주택 외부의 장소(옥상, 지하실, 단지내 등)에 수납공간을 마련할 의사에 대해 대부분 '없다'(60.2%)고 응답하였으나, 20평대는 다른 평형에 비해 '있다'(47.6%)의 응답도 높아 어느 정도 외부수납을 고려하고 있음을 알 수 있다(그림 6).

(2) 외부수납공간 공급방안

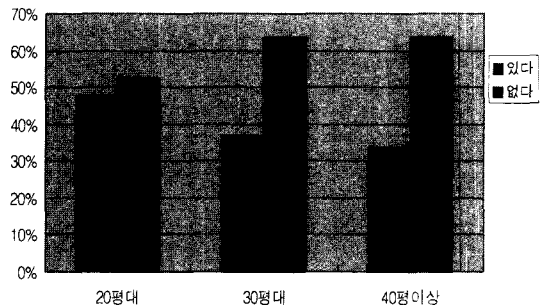


그림 6. 외부수납공간 이용의사

표 13. 외부수납공간 공급방안 n=230, f(%)

항 목	20평대	30평대	40평이상
같은 동의 지하실이나 옥상에 모든 가구가 함께 사용할 수 있는 수납공간 마련	6(18.2)	2(6.5)	5(13.5)
같은 동의 지하실이나 옥상에 각 가구별로 따로 할당된 수납공간 마련	27(81.8)	26(83.9)	30(81.1)
단지내 공터에 수납을 위한 공동창고건물 마련	-	1(3.2)	-
기타	-	2(6.5)	2(5.4)

주택 외부의 수납공간 마련에 있어서 대부분 같은 동의 지하실이나 옥상에 각 가구별로 따로 할당된 수납공간을 마련하기를 원하는 것으로 나타났다(표 13). 이에 대해 김한수(1998)의 연구에서는 작은 규모의 아파트일수록 공동창고의 공급을 원하는 것으로 나타났으며, 지하층에 설치하기를 원하는 시설로 공동창고가 가장 높게 나타났다.

(3) 경제적 부담과 관리상의 어려움 감수의사

주택 외부의 수납공간 마련을 위해 경제적 부담과 관리상의 어려움을 감수할 의사가 있는냐는 질문에 전체 응답자 중 54.2%가 '있다'고 응답하여 외부수납공간에 대한 긍정적인 태도를 보였다(그림 7).

(4) 각 가구별 수납공간 마련의사

주택 외부의 수납공간 마련에 있어 사용자의 부담이 높더라도 각 가구별로 수납공간을 마련하길 원하는 질문에 전체 응답자 중 52.3%가 '원한다'고 응답하여 외부공동수납공간을 마련한다고 하더라도 가구별로 구분하여 수납하는 방안을 원한다는 것을 알 수 있었다(그림 8).

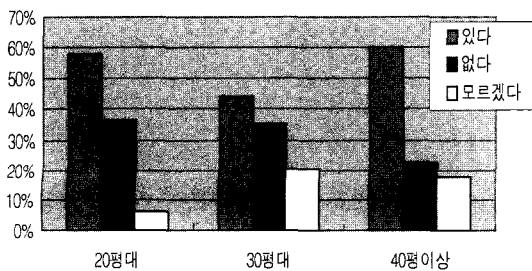


그림 7. 경제적 부담과 관리상 어려움 감수의사

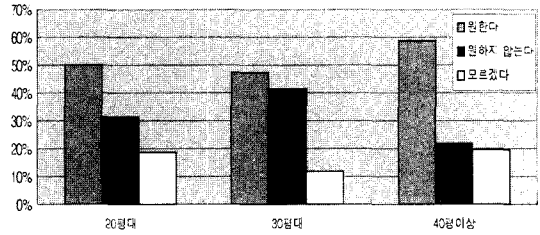


그림 8. 각 가구별 수납공간 마련의사

IV. 결론 및 제언

본 연구에서는 아파트 거주자를 대상으로 설문조사를 실시하여 주택규모별로 수납 실태 및 수납에 대한 거주자 요구를 파악하고자 하였다. 이상에서 살펴본 규모별 설문조사 결과를 통한 결론 및 수납요구에 관한 제언은 다음과 같다.

1) 수납실태 조사에서는 모든 규모에서 사계절이 뚜렷한 기후적 특성으로 인해 계절용품이 가장 수납하기 어려운 것으로 나타났고, 주침실과 발코니를 중심으로 서비스공간에 대한 수납만족도가 낮게 나타나 규모별로 뚜렷한 차이를 보이지 않았다. 계절용품은 대부분 발코니 창고나 실내창고에 수납하는 것으로 나타났으므로 이 공간에 대하여 계절용품의 종류와 유효면적을 고려한 효율적인 내부공간계획이 요구되어진다.

2) 수납의식과 태도에서는 규모에 상관없이 대부분의 거주자가 사용하지 않는 물건도 보관하고자 하는 특성이 강하며, 사용의 편의성보다도 외관상 보기 좋게 정리정돈하기를 원하는 것으로 나타났다. 따라서 다용도실이나 앞, 뒤발코니에 자주 사용하지 않는 물건의 보관을 위해 보다 효율적으로 수납할 수 있는 공간과 특히 거주자의 요구가 높은 식품저장용 수납공간이 계획되어야 할 것이며, 선반형 가구보다는 붙박이 가구와 같이 내부수납이 가능한 수납가구 유형이 제공되어야 한다.

3) 수납요구 중 붙박이 가구에 대한 요구는 수납공간을 최대한 확보할 수 있다는 장점으로 인해 전반적으로 그에 대한 요구가 높으나, 생활면적이 작은 20평대는 다른 평형대에 비해 설치 의사가 낮게 나타났다. 따라서 생활공간을 최대한 확보하면서 자투리 공간을 이용하여 붙박이장을 설치할 수 있는

방안이 필요하며, 설치시 거주자에 따라 그 크기와 디자인에 대한 선택의 폭을 넓히고, 불박이장내부의 가변성도 고려해야 한다.

수납실태조사에서는 현재 수납공간 확보방안으로 주로 선반설치나 상자 이용 등 소극적으로 해결하고 있는 것으로 나타남에 반해 수납문제 해결방안에 대한 요구로는 수납전용공간 도입 등 적극적인 수납방안을 요구하는 것으로 나타나 현실적인 방법과 이상적인 방법 사이의 차이가 나타났다. 따라서 아파트 공급 계획시부터 수납공간에 대한 적극적인 검토와 대책마련이 필요하다. 이에 대한 한 방안으로서 실내창고 설치와 외부수납공간 마련을 들 수 있는데, 실내창고에 대해서는 40평이상 보다는 20평형대와 30평형대에서 요구가 높게 나타났다. 따라서 창고로 이용할 수 있는 여분의 방이 없는 20-30평형대에서는 dead-space 등을 활용한 실내창고를 설치하여 부엌용품이나 계절용품, 청소용품 등의 다용도수납이 가능하도록 계획되어야 한다. 외부수납공간에 대해서는 아직까지 전체적으로 긍정보다는 부정적인 견해가 높았는데, 규모가 증가할수록 그 차이가 크게 나타났다. 따라서 수납공간이 절대적으로 부족한 규모가 적은 평형대로 구성된 아파트에서는 지하나 옥상 등 건물 자체에 각 가구가 따로 수납할 수 있는 공간을 마련해 주는 방안을 검토해 볼 필요가 있다.

이상과 같이 향후 아파트 공급시 아파트 규모에 따라 거주자의 요구를 반영한 차별적이고 체계적인 수납설계가 필요하며, 또한 아파트가 주요 주거형태로 정착하고 있는 현 시점에서 수납문제는 시급하게 해결되어야 할 과제로 인식하고 지속적이고 다각적

인 연구가 요구된다.

참 고 문 헌

1. 김석경, 박광재, 안미라(2001), 소형공동주택내 수납공간의 규모에 관한연구, 대한건축학회논문집 17(4).
2. 김석경, 박광재, 안미라(1998), 소형공동주택에서의 수납공간의 계획방향연구, 대한건축학회논문집 14(4).
3. 김소영(1995), 아파트 불박이 수납가구의 사용실태 조사 연구, 연세대 석사학위논문.
4. 김수정(1996), 수납 생활을 통해서 본 주거 공간 연구, 중앙대 석사학위논문.
5. 김한수(1998), 아파트 내·외부 공간구조 개선에 관한 연구, 대한건축학회논문집 14(8).
6. 박영순 외(1997), 주택규모 및 가족생활주기에 따른 수납물량의 차이와 이에 따른 수납공간 계획 : 침실과 현관 수납물을 중심으로, 대한가정학회지 35(3).
7. 심현숙(1995), 아파트 거주자의 수납가구에 관한 만족도, 한양대 석사학위논문.
8. 이진숙 외(1996), 대도시 아파트 거주자의 가구이용 실태 및 선호조사, 대한건축학회논문집 12(8).
9. 이현희, 김수암(1991), 공동주택 내장벽체의 수납형벽체화에 관한 연구, 대한건축학회논문집 7(3).
10. 정미란, 안옥희(1992), 국민주택규모에 있어서 거주자의 수납의식에 관한 연구, 한국주거학회지 3(1).
11. 정지영 외(1998), 아파트먼트의 거주자 특성에 따른 개조행위에 관한 연구, 대한건축학회 14(7).
12. 조성희(1992), 집합주택의 수납시설에 관한 행태적 연구, 대한건축학회 8(7).
13. 조수경(2001), 평형별로 살펴본 아파트 수납공간에 관한 연구, 중앙대 석사학위논문.
14. 지승민(1998), 아파트 학생방의 수납공간과 수납물품 소유 분석 및 수납의 문제점에 대한 연구, 중앙대 석사학위논문.
15. 최승희, 임춘삼(1998), 아파트 거실과 식당, 부엌의 수납공간에 관한 연구, 한국실내디자인학회지 16.
16. 홍리경(1997), 아파트의 수납공간계획에 관한 연구. 경희대 석사학위논문.