

• 배재대학교 의류패션학부  
겸임교수  
\*\*배재대학교 의류패션학부  
교수

## 니트웨어의 패션 경향 분석 - 2000~2002을 중심으로 -

백 천 의 · 이 은 영\*\*

### 목 차

- I. 서론
- II. 니트웨어의 일반적 고찰
  - II-1. 니트웨어의 기원과 특성
  - II-2. 니트웨어의 구조와 조직
- III. 최근 니트웨어의 패션 경향
  - III-1. 니트웨어의 최근 트렌드(2000년 이후부터)
    - III-1-1. Bulky Knit Wear
    - III-1-2. Fine Knit Wear
    - III-1-3. Hand Craft Knit
  - III-2. 국내 니트웨어의 경향
- IV. 결론
- 참고문헌
- Abstrct

### I. 서론

1990년대에 접어들면서 소비자의 생활수준이 높아지고 다양한 레저·스포츠 활동 인구가 증가하면서 여가를 즐기는 라이프 스타일이 정착되었다. 이와 함께 소비자의 패션에 대한 인식 수준 또한 높아지면서 이지웨어 붐(easy wear boom)을 타고 활동에 편한 니트웨어 소재가 부각되기 시작하였다. 그리하여 40-50대의 부인층에 한정되던 니트 소비가 20-30대의 젊은층으로까지 확대되었으며, 스포츠 니트웨어가 새로운 니트웨어의 영역으로 등장하였다. 이러한 경향으로 인하여 니트웨어의 생산 방식은 기존의 세트 판매 위주에서 단품 위주로 바뀌고 코디네이션화가 이루어졌다.

니트웨어와 관련한 최근의 경향은 니트 고유의 부드러움을 강조하면서도 일반 직물로 만든 의류에서 느끼는 실루엣 효과가 있는 옷을 많이 선호하는 편이며, 90년대 니

1) 김 경희, 니트웨어의 소비자 성향 실태 및 업체에 관한 조사 연구, 성신여자대학교 대학원, 1994.

트웨어 업체의 주요 흐름이라고 할 수 있는 한편 니트웨어는 이지웨어 선풍이 불면서 한편니트(circular knitting) 소재의 의류에 대한 관심이 집중되고 있다. 따라서 착용감이 편하고 개성을 표현하는 패션성이 강한 한편니트웨어는 가벼운 외출복에서 실내복까지 다양한 기능성을 갖춘 여성복으로 정착되어 많은 한편니트웨어 제조 업체가 등장하게 되었다.<sup>1)</sup> 또한, 과거에는 스웨터, 내의류, 양말 정도의 생산에 머물렀던 데 비하여 최근에는 포멀 웨어(formal wear), 타운 웨어(town wear), 스포츠웨어(sports wear)로까지 그 영역이 확산되었으며, 대부분 언더웨어로만 사용되었던 한편니트의 아웃웨어(outwear)화 경향으로 인하여 이제는 니트웨어가 우리 생활에 없어서는 안 될 주요한 위치를 차지하게 되었다고 할 수 있다.

이에 따라 니트웨어의 스타일은 타겟연령대에 비하여 한층 젊은 느낌을 주고 시즌 트렌드 칼라와 우븐 웨어의 패션 트렌드에 민감하게 영향을 받으면서 라인과 패턴 등에서 트렌드성을 적절하게 적용하고 있는 추세이다.

본 연구에서는 니트웨어에 대한 일반적인 고찰을 한 후, 2000년도부터 최근에 이르기까지의 다양한 니트웨어의 소재와 디자인에 대하여 벌키 니트, 화인 니트, 핸드 크라프트 니트로 분류하여 알아보았다. 그리고 최근 국내 니트웨어 동향에 대하여 조사하였으며, 향후 니트웨어 시장의 예측자료로서 미흡하나마 도움이 되었으면 하는 바램이다.

## II. 니트웨어의 일반적 고찰

### II-1. 니트웨어의 기원과 변천과정

니트는 루우프(loop)를 기본으로 해서 연결하여 한가닥의 실로부터 이루어지는 것이다. 니팅(knitting)과 관련해서는 메리야스, 편포, 편성물, 편물, 편성, 제편, 편직, 니트 등 여러 용어가 있는데<sup>2)</sup>, 고대 영어 단어인 [Cynntan], [Knettan], [Netten], [Knotten] 등은 [꼭 매달린다] 또는 [이어 맞춘다]라는 의미를 지니고 있다<sup>3)</sup>. 즉, 여타 직물의 조직이 경위사의 교차에 의하여 만들어지는 것에 비하면 니트는 세로 또는 가로 가운데 어느 한 방향의 실을 이용하여 루우프를 계속 연결해 나간다는 차이가 있다.

2) 섬유제품기술 지침서, 한국섬유산업연합회, 1987, p.7.

3) [The Art of knitting], 日本社, 1978, p.7.

이같은 과정을 통해 만들어진 스웨터, 편성슈츠, 폴로셔츠, 속옷, 양말, 장갑, 모자 등<sup>4)</sup> 우리 몸에 걸치는 것을 통틀어 니트웨어라 일컫는데, 크게는 손뜨개로 만든 옷과 기계로 뜨는 것으로 나눌 수 있다.<sup>5)</sup> 또, 직물형태로 편직된 것을 재단하거나 뜨는 형태를 만들면서 편직하여 봉재하는 것으로 나눌 수도 있다.

4) 한국섬유공학회, 섬유제품 용어집, 1987, p.14.

5) 田中千代, 服飾事典, 同文書院(東京), 1969, p.618.

니트(Knit)라는 용어를 사용하기 이전에는 주로 '메리야스'라는 말을 썼다. 이는 "긴 양말"을 뜻하는 스페인어의 메디아스(Medias)나 포르투갈어의 메이아스(Meias)에서 유래된 것으로 영어의 스타킹(stocking) 또는 호스(Hose)에 상당하는 용어이다<sup>6)</sup>. 이것이 일본에 전해져서 '메리야스'라고 알려졌고, 우리나라에서는 그같은 일본식 용어를 그대로 사용하게 된 것이다.

6) 니트산업, 대한 메리야스공업협동조합, 1987, p.10.

니트가 언제부터 인류의 복식으로 등장했는지에 대해서는 정확히 알려져 있지 않다. 다만, 독일의 민속학자인 립스(Rips)는 뜨는 것과 짜는 것 두 가지는 인류에 알려진 가장 오래된 수공이며, 이 두가지 기법이 식량을 모으거나 관리하는데 쓰이는 바구니나 광주리 같은 용기를 만드는데 이용됨으로써 편물의 기술적 원리를 얻었다고 말하고 있다. 이러한 뜨는 것과 짜는 것의 두가지 기법에서도 칩닝쿨이나 동물의 힘줄 등을 손가락으로 엮어매는 데 착안하여 대바늘뜨기 보다 코바늘 뜨기가 더욱 먼저일 것이라고 추정하는 사람들도 있다.<sup>7)</sup>

7) 이순홍외, 편물, 문교부, 1987, p.3.

뜨기방법의 초기형태는 북유럽의 스프랑(Sprang)지역에서 볼 수 있는데, 기원 전 1,500-1,000년 경의 것으로 추정된다. 이것은 짜여진 울이 두드러진 천으로 직물보다 더욱 탄력이 풍부하며 편물과 아주 흡사한데, 짜여진 바닥의 울이 일반 편물에서는 수평인 것에 비해 수직이었다는 차이를 보인다.

8) E. Harlow, The Art of Knitting, 1979, p.10.

보다 오래된 것으로는 기원전 5,000년대로 추정되는 고대 이집트의 피라미드에서 발견된 레이스 편물로 생각되기도 하는데<sup>8)</sup>, 이집트 바나샤(Bahnasa)에서 발견된 콥트(Coptic)인의 양말은 4세기 전후의 것으로 콥트양말(Coptic Stock)이라고 불리운다. 이것은 발목위까지 오며 엄지 발가락을 위한 부분이 있는데 이 부분은 아마 샌들의 가죽끈의 편의를 도모하기 위한 것이라 보여진다.<sup>9)</sup> 이외에도 11-13세기경 이슬람 풍 편물이 영국의 빅토리아 알버트 미술관에 남겨져 있고 아메리카의 것으로 정교한 모양의 양말에는 로마네스크 시대에 많이 쓰여진 형태로 도안된 아라비아 문자가 띠모양으로 쓰여있다.

9) R. Rutt, A History of Hand Knitting, B.T. Batsford Ltd, 1987, p.31.

16세기에 들어와서 영국에서는 니트가 비로소 실용화되기 시작하였다. 주로 모자나 양말을 수편으로 만들었는데, 이와는 달리 기계적인 방법으로 니트를 생산하기 시작한 것은 1589년 영국의 윌리엄 리(William Lee)가 수동식 양말편기를 발명한 후이다. 이것은 단성침을 사용한 것으로, 그후 1849년에 영국인 다운센드(M. Townsend)가 Latch needle을 발명함으로써 처음으로 양말기계가 발명되었다. 이후 제편산업은 영국을 중심으로 발전하였다.

이같은 기계편물의 등장으로 인하여 한동안 수편물은 쇠퇴하였으나 19세기 후반이 되면서 자연주의를 배경으로 수편물이 다시 부활하는데, 편물에 관한 각종 잡지나 교본이 출판되기도 하였다.

제1차 세계대전을 계기로 골프나 테니스와 같은 스포츠의 붐이 일면서 소품이나 속옷의 범위에 머물렀던 편물은 따뜻하고 편안함을 추구하는 부유층의 의생활에 있어 새로운 요소가 되었다<sup>10)</sup>. 그후 기능주의의 발전과 함께 실용적인 니트웨어를 선호하게 되었으며, 그 유행의 세계에 처음 니트웨어를 끌어들이는 것은 1920년대 가브리엘 샤넬이었다. 샤넬은 울저지의 여성복지 사용을 일반화시키고 편물을 포멀웨어로 착용하는데 기여하였다.

10) Richard Rutt, p.138.

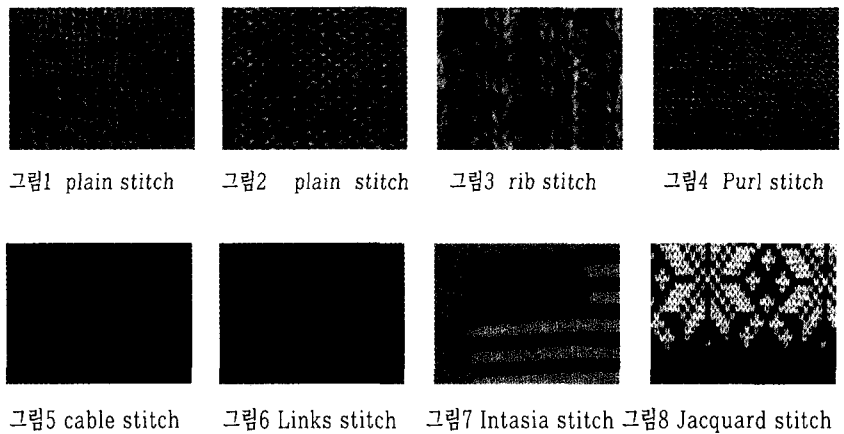
## II-2. 니트웨어의 일반적 특성과 구조

니트는 편환(loop)이 연결되어 구성된 피륙으로 직물과는 달리 한개의 코가 풀리는 결점(Run)과 가장자리가 휘감기는 성질(Curl-up)이 있어 재단과 봉제에 어려움이 있다. 그러나 직물에 비하여 자유도가 크기 때문에 변형에 대한 회복능력이 뛰어나다. 그리고 신축성이 좋고, 부드럽기 때문에 신체밀착성이 좋아 착용자의 실루엣을 잘 살려줄 수 있다. 또 구조상 같은 소재의 직물에 비하여 실과 실사이의 간격이 큰 다공성구조로 되어있기 때문에 공기 함유율이 크다. 즉, 직물의 함기량이 50-70% 인데 비해 니트는 80% 또는 그 이상이 되기 때문에 보온성이 뛰어난 소재인 것이다. 이외에 니트는 곡선적이고 입체적으로 연결되어 있기때문에 부피와 부드러운 탄력성이 생겨나며, 가볍고 따뜻할 뿐 아니라 피부로 느끼는 감촉이 우수하고 구김이 생기지 않는다. 또한 착용자에 대한 구속감이 적어 착용감이 좋고 감각적으로는 공예적인 면이 있어 캐주얼성이 있을 뿐 아니라 패션의 표현이 쉬운 특성을 가지고 있다.

니트는 크게 수편물과 기계편물로 구분된다. 수편물은 수편기나 손뜨기의 것이며, 기계편물은 공업용 기계로 편직하는 것이다. 수편물에는 위메리야스를 두개 또는 네개의 대바늘로 뜨개질하는 대바늘뜨기와 코바늘을 사용하여 뜨개질하는 코바늘뜨기, 그리고 대바늘 뜨기와 코바늘뜨기의 두가지 수법의 특징을 살린 아후간뜨기가 있다. 또 꼬임이나 땅는 방법 그리고 편성원리에 의해 만들어지는 투공조직의 장식용 천인 레이스뜨기가 있다.<sup>11)</sup> 기계편물은 위편성물, 경편성물 두 가지로 나누어진다. 위편성(welt knit)은 직물의 위사처럼 실이 천의 가로방향으로 연속되면서 차례로 루프가 이루어져 한가닥의 실만으로도 천이 구성된다. 경편성물(warp knit)은 천의 세로방향으로 실이 진행하면서 루프가 이루어지는 것으로 위편성과는 달리 많은 가닥의 경사를 필요로 하고 각 경사에 의한 루프들이 서로 연결되어 천이 짜여진다.

다음 그림1~8은 대표적인 니트웨어 조직의 예이다.

11) 손희정, 니트웨어의 발달 과정과 착용실태에 관한 연구, 성신여자대학교 대학원 석사학위 논문, 1989, p.24.



### Ⅲ. 최근 니트웨어의 패션 경향

#### Ⅲ-1. 니트웨어의 최근 트렌드(2000년 이후부터)

##### Ⅲ-1-1. Bulky Knit Wear

'어머니가 짜 준 스웨터' 같은 스타일의 니트웨어 즉, 'bulky knit'는 2001 F/W 시즌부터 선호되기 시작하고 있다. 이는 이전의 컬러나 패턴위주의 변화보다도 조직감이나 표면감이 주는 텍스춰효과가 포인트가 된다. 헤비 게이지의 청키 니트(chunky knit)는 히피무드에 빼놓을 수 없는 아이템으로 등장하고 있다. 특히 케이블(cable) 조직을 변화있게 구성해서 조직감을 강조해 주는 것이 디자인 포인트가 되어 표면의 시각적, 촉각적인 변화를 디자인 요소로 활용하고 있다. 이러한 스타일은 캐시미어나 울을 소재로 하는 화인 니트와는 달리 풍성한 털실을 연상시킨다.

벌키 니트의 가장 큰 특징은 재질이 두껍기 때문에 손으로 직접 짜 놓은 것같은 느낌이 든다는 점인데, 조직으로 이용되는 무늬는 케이블, 다이아몬드 형태 등이다. 이 아이템은 코트를 입기엔 부담스럽고 얇은 옷만 입기에는 약간 추운 듯한 늦가을에 더 실용적이다. 많이 선호되고 있는 디자인은 가디건, 목부위를 한번 접어 입을 수 있는 터틀넥 스웨터, 너털해 보이는 빈티지 룩이나 상반된 소재의 믹스 매치룩에, 많이 이용되고 있다. 그러나 벌키 스타일이라고 해도 두껍고 투박한 느낌보다는 몸에 흘러내리는 듯한 스타일을 연출해 주고 있다.

벌키 니트의 칼라는 단색이 가장 많고 체크나 다이아몬드 무늬로 캐주얼한 분위기를 강조하고 있다. 소재는 캐시미어, 모헤어, 울, 앙고라 등과 울혼방소재, 실크 등이 이용되고 있으며, 롱머플러, 모자 등이 함께 코디되고 있다.

그림 9~10은 돌체 앤 가바나와 크리찬라크르와의 작품으로 손뜨개 느낌의 청키 스웨터와 모자, 솔의 코디메이션을 보여주고 있는데 전반적으로 슬림한 룩을 연출해 주고 있다.

그림 11~12는 블루마린 작품으로 벌키한 코트, 그림 13~14는 미소니의 작품으로 목부위를 한 번 접어 입는 터틀넥 스웨터를 연출해 주고 있다. 그림 15~16은 돌체 앤 가바나의 작품으로 최근 트렌드인 서로 상반된 느낌의 소재를 이용한 믹스매칭 룩을 나타낸 것으로 니트와 스웨드, 니트와 데님의 연출을 보여주고 있다.

이와 같이 벌키 니트가 선호되고 있는 이유는 최근 트렌드인 히피 & 에스닉 룩의 자연스런 현상이며, 또한 젊은 층에서 '혈령하고 편안한 스타일'이 선호되고 있는 현상과 관계가 있다고 할 수 있다.



그림9 Christian Lacroix  
(2002 FW Paris  
Collection)



그림10 D & G (2002  
FW Paris Collection)



그림 11 Blumarine (2002  
FW Paris Collection)



그림12 Blumarine(2002  
F/WParis Collection)



그림13 Missoni(2002  
FW Paris Collection)

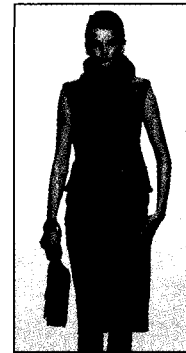


그림14 Missoni(2002  
FW Paris Collection)



그림15 D & G (2002  
FW Paris Collection)

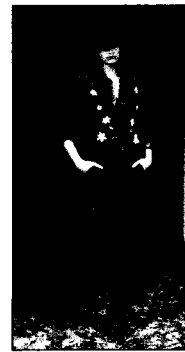


그림16 D & G (2002  
FW Paris Collection)

### Ⅲ-1-2. Fine Knit Wear

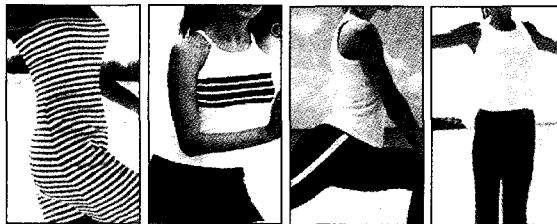
Bulky knit wear와 함께 등장한 하이 게이지(high gauge)의 fine knit 소재가 선호되고 있다. 화인 니트는 매우 얇은 니트로 저지와와의 구분이 힘들만큼 굉장히 화인 게이지로 향후 더욱 확산될 것으로 예측되는 아이템이다. 화인 니트는 저지와 같은 촉감과 신축성이 좋기 때문에 활동성이 중요한 캐주얼한 스타일과 좋은 코디네이션을 표현할 수 있다. 2000/1 시즌에는 스포츠 저지 아이템(그림 20)이 선호되었으며, 2002/3 시즌에는 저지 느낌에 가까운 fine게이지의 니트가 선호될 것으로 예측된다. 이러한 화인 니트는 저지에 비해 세련된 느낌을 지니면서 동시에 저지의 활동성을 유지하고 있는 점이 매력적이다<sup>14)</sup>고 할 수 있다.

14) firstviewkorea.com

이와 같은 화인 니트웨어는 최근 트렌드인 슬림한 스타일의 영향으로 인체의 곡선을 잘 살려줄 수 있는 플레인한 조직으로 솔리드 또는 다양한 색사에 의한 변화를 추구하고 있다.

화인 니트는 골드 메탈사와 같은 팬시안들이 이용되고 있으며, 소재의 경량화 추세로 가볍고 기능적인 소재가 선호되고 있다. 100% 울소재를 기본으로 울혼방 소재와 키드 모헤어소재 등 가벼우면서도 따뜻한 느낌을 주는 니트 고유의 특성을 잘 살려 주는 고급소재를 사용하고 있다.

그림 스포츠 저지룩



화인 니트의 경향은 2000/1 시즌까지는 신축성이 좋아 활동성을 주는 스포츠 저지룩이 다양하게 나타났으며, 이후에는 화인 게이지의 화인 니트가 선호되고 있다.



그림21 Versace  
(2002 SS Paris  
Collection)



그림22 Sonia  
Rhykiel (2002 SS  
Paris Collection)



그림23 Missoni  
(2001 SS Paris  
Collection)



그림24 Missoni  
(2001 SS Paris  
Collection)

그림 21~22은 베르사체와 소니아 리키엘의 작품으로 화인 게이지의 상의 니트가 아주 클린한 느낌을 준다. 그림 23~24는 미소니의 작품으로 아주 확인한 니트웨어는 슬림 앤 롱 구조를 잘 연출해 주고 있다.

이러한 화인 니트웨어가 선호되는 것은 우븐 트렌드에서 보여지는 슬림 앤 롱 스타일을 니트웨어에서도 자연스럽게 받아들인 결과라고 할 수 있다.

### Ⅲ-1-3. Hand Craft Knit

히피 & 에스닉 트렌드에서 니트소재의 등장은 자연스러운 현상이라 할 수 있다. 2002/2003 FW시즌은 럭셔리와 수공예적인 이미지의 양극화 현상이 뚜렷해지면서 시즌 소재의 키워드는 '크라프트(Craft)'로 술장식, 레이스, 니트 등 손뜨개 스타일을 선보이고 있다. 크라프트 니트는 토탈룩이나 소품에서도 다양하게 표현되고 있으며, 몸을 조이는 그물모양 니트에 크라프트 니트술을 이용한 코디가 많이 이용되고 있다.

빈티지 느낌의 컬러풀한 니트소재들이 적절히 사용되어 귀마기가 달린 방한용 모자, 크러시 해트, 워머 등이 다양하게 선호되고 있다.

그림 25은 안나 수이의 작품으로 손뜨개 스커트와 에스닉 풍으로 럭셔리와 수공예적인 이미지를 잘 나타내주고 있다. 그림 26은 크리스찬 디올의 작품으로 스파이크 헤어를 연상시키는 귀마기가 달린 방한용모자를, 그림 27는 투르사디의 느슨하게 짜여진 손뜨개 스웨터를 선보이고 있다. 그림 28, 29은 돌체 앤 가바나의 작품으로 패치워크된 손뜨개 솔과 풍성해 보이는 긴 목도리를 연출하고 있다.



그림25 Anna Sui (2002 FW Paris Collection)



그림26 Chriatian Dior(2002FW Paris Collection)



그림27 Trussardi (2001 SS Paris Collection)



그림28 D & G (2002 FW Paris Collection)



그림29 D & G (2002 FW Paris Collection)



### Ⅲ-2. 국내 니트웨어의 경향

니트는 선진국형 의복으로서 국민소득 1만불이 넘는 시대에 적합한 아이템이라고 할 수 있다. 최근 니트에 대한 소비자의 패션감각은 점점 높아져 단순하게 심플한 아이템 보다는 심플하면서도 세련미가 넘치는 디자인을 선호하고 있으며, 자신의 개성을 추구 하길 원하는 소비자들이 늘고 있다.

니트웨어는 90년 후반기에 접어들면서 타겟 연령대를 낮추고 솔리드를 강화하는 등 보다 신선하고 젊은 이미지를 전달하고자 주력하고 있다. 기존의 50대 이상이 입는 옷으로 인식돼 왔던 니트는 자카드직 니트와 메탈사 등을 이용한 화려한 문양을 주로 이용해 왔으나 타겟 연령대를 낮춰가면서 심플하면서도 세련된 감각의 디자인 개발로 소비자에게 새롭게 어필해 왔다.

최근 국내의 니트 브랜드는 각각의 개성과 칼라를 분명히 하며 베이직한 기본 아이템 전개와 고급스러움을 더하면서 브랜드별 색깔에 맞는 엘레강스 무드를 연출하고 있다. 동시에 타브랜드와 차별화된 스타일을 전개하기 위해 컨셉 또한 구체적인 이미지를 내세우는 경향을 보여왔다. 전체적인 스타일은 타겟연령대에 비해 한층 젊은 느낌을 주고 시즌 트렌드 칼라에 민감하게 영향을 받으면서 라인과 패턴 등에서 트렌드성을 적절히 적용하는 경향이 나타났다. 또한 스타일 수를 늘리고 기획상품군을 강화해 가격을 이원화하는 전략을 세움으로써 다양한 소비층의 needs를 수용하거나 전체적인 가격대를 소비자 수준에 맞게 책정하는 등 판매증대를 위한 자구책을 마련해 왔다.<sup>13)</sup>

특히 집에서도 편안하고 감각 있게 입을 수 있으면서 외출복으로도 손색이 없는 기능적이며 캐주얼한 감각을 지닌 스타일이 매출에 호조를 보이고 있고 이에 따라 니트 브랜드들은 부피끄 스타일에서 탈피하여, 활동하기 편하고 심플한 스타일, 밝은 컬러로 상품 전환을 시도하고 있다. 또한 니트웨어에 대한 시즌 트렌드 접목이 활발해지고 있다.

특히, 국내 니트브랜드들도 '손뜨개 & 럭셔리 니트'로 직조테크닉, 원사종류, 패턴, 컬러 등을 변화시켜 다양한 모습으로 선보이고 있다. 「텔레그라프」「니켄리즈」「모조」「엘라스틱」「리엔」「갤러리퍼퓸」「레지데」등 여성 캐릭터브랜드에서는 이미 손뜨개 느낌의 통사니트로 여성소비자들을 유혹하고 있으며, 「타임」에서는 네크라인과 험라인의 손뜨개 느낌의 풀오버 제품을 선보였다. 여성 영캐주얼 「SJ」와 「EnC」에서도 스트롱 & 멀티컬러의 손뜨개 니트가 선보여지고 있다.

hand craft knit의 유행은 「오브제」「모조」등 아방가르드 트렌드가 강한 브랜드에서만 쉽게 찾아볼 수 있었으나 태번수 니트가 베이직 상품으로 되었다. 핸드 메이드 느낌의 굵은 로우 게이지 니트는 로우 게이지의 장점인 굵고 투박하지만 허피 & 에스닉의 내츄럴 스타일을 연출하는데 적당하기 때문이다. 니트 소재는 울 100% 리빙사, 울레이온, 울캐시미어 혼방사, 매듭으로 짜진 듯한 특수사 등을 사용하여 복고적이면서 수공예적인 분위기를 연출한다.

앞으로 복장자유화, 토요일무제 등 자유롭고 활동적인 분위기의 캐주얼 착용이 일상

13) 이 경민, 한국섬유뉴스, 2000. 11.09.

생활에서 자연스럽게 받아들여지면서 니트웨어의 수요가 증대하리라 판단되며 니트 시장은 더욱 성장할 것으로 예상되고 있다. 이는 신축성이 좋고 가벼우며 구김이 잘 가지 않는 니트 특유의 장점이 합리적인 소비생활과 개성추구에 익숙한 지금의 소비자들에게 가장 적합한 아이템으로 부각되고 있기 때문이다.

#### IV. 결 론

최근 니트웨어는 우븐 웨어의 트렌드인 슬림한 스타일의 영향으로 인체의 곡선을 살려줄 수 있는 플레인한 조직을 중심으로 다양한 색사에 의한 칼라 콤비네이션을 추구하는 fine knit와 히피 & 에스닉 스타일에 잘 어울리는 bulky knit와 hand craft knit가 소비자들에게 선호되고 있는 경향을 나타내었다. 본 연구에서는 니트웨어의 일반적 특성과 최근 니트웨어의 트렌드에 대하여 알아 보았다.

1. Bulky knit wear는 조직감이나 표면감이 주는 텍스춰 효과가 포인트가 되고 청키스웨터와 같은 별키한 느낌을 주지만 전체적인 실루엣은 슬림 & 롱 스타일을 표현했으며, 소재는 울이나 캐시미어, 모헤어, 양고라와 같은 고급 소재가 이용되었다.

2. Fine knit wear는 저지와 같은 신축성과 활동성 때문에 많이 선호되고 있으며, 울소재는 물론 메탈사와 같은 펜시안을 이용하여 우븐 트렌드인 슬림 & 롱 스타일을 잘 접목시키고 있었다.

3. Hand craft knit의 선호는 히피 & 에스닉 트렌드에서의 자연스런 현상으로 럭셔리와 수공예의 서로 다른 이미지를 잘 표현해 주고 있다.

4. 국내 니트웨어는 베이직한 기본 아이템과 함께 고급스러움과 엘레강스한 분위기를 동시에 연출하고 있으며, 전체적인 스타일은 타겟 연령층에 비해 한층 젊은 느낌을 주고 시즌 트렌드 칼라와 라인 그리고 패턴 등에서 우븐 웨어의 트렌드성을 적절하게 적용하는 경향을 나타냈다.

## 참고문헌

- 1) 김 경희, 니트웨어의 소비자 성향 실태 및 업체에 관한 조사 연구, 성신여자대학교 대학원, 1994.
- 2) 섬유제품기술 지침서, 한국섬유산업연합회, 1987, p7.
- 3) [The Art of knitting], 日本社, 1978, p7.
- 4) 田中千代, 服飾事典, 同文書院(東京), 1969, p618.
- 5) 한국섬유공학회, 섬유제품용어집, 1987, p14.
- 6) 니트산업, 대한 메리야스 공업협동조합, 1987, p10.
- 7) 이순홍외, 편물, 문교부, p3, 1987.
- 8) E. Harlow, The Art of Knitting, p10, 1979.
- 9) R. Rutt, A History of Hand Knitting, B.T. Batsford Ltd, p31, 1987.
- 10) Richard Rutt, p138.
- 11) 남상우, 피복재료학, 수학사, p224, 1980.
- 12) 손희정, 니트웨어의 발달과정과 착용실태에 관한 연구, 성신여자대학교 대학원 석사학위 논문, p24, 1989.
- 13) 허지혜, 니트의 신축성에 따른 상의의 패턴 설계방법 연구, 연세대학교 대학원 석사학위 논문, 1997.
- 14) 문화여자대학 피복구성학 연구실 편찬, 피복구성학, 동경:문화출판국, 1985..
- 15) Fitting Essential, 1997, All about Ease, Vogue Pattern, September/October, pp. x - .
- 16) 도재은, 패턴 디자인 및 제작법, 신광출판사, 1994. 서울
- 17) Armstrong, H.J., Pattern Making for Fashion Design, Harper Collins, Newyork, 1992.
- 18) 松田歌子, knit地, 日本家庭學雜誌, 31(3), 1980, pp. 179-183.
- 19) 藤村淑子, 日本家庭學雜誌, 32(3), pp.210-215, 1981.
- 20) 이 경민, 2000. 11.09, 한국섬유뉴스, 2000.

## Abstract

### The Recent Fashion Trend of Knit Wear - Focused on 2000~2002 -

Chun-Eui, Baik\* · Eun-Young, Lee\*\*

\* Dept. of Clothing and  
Textiles, Paichai  
University  
\*\* Dept. of Clothing and  
Textiles, Paichai  
University

The recent fashion trend of knit wear is now changing to the various fibrous color combination which emphasizes the plain texture. It supports the human body curvature which is influenced by the slim style of woven wear. In this research work, the general characteristics and knit wear fashion trend are studied.

The metallic fiber and fancy yarn are used widely as fiber materials for knit in now a days. However, the light and functional materials are preferred. The general characteristics of knit which gives the feeling of light and warm are still prevailing using pure wool, kid mohair, and mixed wool with polyester. In order to provide the soft touch feeling, smoothness of fine fiber, and feeling of sponge, several kinds of finishing techniques such as bulky, felting, bonding, and quilting process are usually adopted.

The knit wear fashion trend is mainly consisted of the basic design items, and it gives the feeling of luxurious and elegance. The more youthful feeling is adapted for the general style of knit wear of the certain target age. The woven wear trend such as season color, line and pattern are applied in knit wear trend in recent days.

· **Key Words** : Knit Wear(니트웨어), Bulky Knit(벌키니트), Fint Knit(화인 니트), Hand Craft Knit(수공예적 니트)