

五音 표준화를 위한 중국 "五音" 治療音樂의 분석

하기종 · 이용태¹ · 김경철^{1*}

동의대학교 예체능대학 음악학과, 1: 한의과대학 생리학교실

Analysis on the Therapeutic Music of Chinese Five-sounds

Ki Jong Ha, Yong Tae Lee¹, Gyeong Cheol Kim^{1*}

Department of Music, College of Arts and Physical Education, Donggwi University,
1: Department of physiology, College of Oriental Medicine

The analysis on the therapic music of chinese five-sounds studied in order to the stand ardzization of the five-sounds. The results were as follows; The central sound of Gung(宮) becomes Do. This music goes on slow speed from first to last and appears the bright, quiet and stable mood. The central sound of Sang(商) becomes Re. This music mainly uses the brass and the fist appears the heavy feeling but gradually becomes ascending mood. The central sound of Kang(角) becomes Mi. This music mainly uses the wood-wind imstrument and appears the most light and vivid feeling. The central sound of Chi(徵) becomes Sol. All instruments sound grandly in the first part, and subsequently sound gentle. The central sound of Woo(羽) becomes La. This music appears dark and tragic mood that is generally used in the minor key. It is played slowly on the whole and appears lyrical feeling in the process of controllig and quiet. In the future, the study on diagnosis and therapy through the standardization of the five-sounds will be continued.

Key words : The therapic music, five-sounds

서 론

현대의 복잡한 사회생활로 일어나는 각종 정신적, 신체적 질환을 치료하는 음악요법이 많은 관심을 끌고 있다. 자연의 소리를 이용하기도 하고, 필요한 고전음악 또는 국악을 선택하여 감상하며, 나름대로의 경험을 바탕으로 하는 명상음악을 활용하기도 하며, 주파수를 이용한 다양한 소리를 합성하기도 한다. 한의학은 그 기초에서부터 소리와 관련하여 전개되고 있는 부분이 있다. 이는 오행 배열에서의 각치궁상우 오음, 五聲에 대한 聞診 등에서 잘 나타난다. 이처럼 소리는 기초적인 부분에서부터 진단과 치료에까지 걸쳐서 많은 관련을 맺고 있다. 소리에 대한 의학적인 연구는 주파수적인 차원에서 다루어지는 측면과 기존의 음악과 소리를 치료방법으로 응용하는 분야가 있다. 음악과 소리를 이용하는 의료적인 측면에서 살펴보면, 한의학은 오음, 오성을 중심으로 체계화되고 있으며, 이는 오장과 관련하여 진단과 치료의 분야에서 중요한 부분을 차지하고 있으나, 효과적인 연구가 진행되지 못하고 있는 실정이다. 오음을 이용한 음악 치료는 한

국과 중국에서 한의계와 음악분야의 전문가가 협력하여 공동으로 연구되고 있는 실정이다. 특히 중국은 여러 회사가 나름의 방식으로 치료음악을 제작하고 있다.

이에 본 저자는 오음의 표준화 작업의 일환으로써, 오음을 이용한 치료 음악의 내용을 살펴보고자 하여 중국의 치료 음악을 분석하였다.

본 론

1. 分析資料 및 方法

중국의 음악치료를 위한 음악의 분석을 위해서 中國音樂治療學會가 추천한 北京五音療效音樂 음반을 대상으로 삼았다. 이 음반은 중국 전통음악의 음계인 궁, 상, 각, 치, 우를 이용하여 만들었으며, 각 음계음들은 宮樂, 商樂, 角樂, 徵樂 그리고 羽樂으로 구분하여 5개의 음반으로 구성되어 있다. 각 음반에는 두 곡씩 들어있으며, 한 곡의 길이는 대략 20여분 정도이다.

음반의 분석은 작곡 전문가의 음악적인 내용을 중심으로 이루어졌으며, 아래의 악보들은 악보를 구할 수가 없어서 음반을 듣고 채보를 하는 방법으로 분석 연구하였다. 각 곡은 주제 선율이 여러 번 반복되어 전개되는데, 여기서는 주제적 선율 부분을 중심으로 채보하는 방법을 선택하였음을 미리 밝힌다.

* 교신저자 : 김경철, 부산광역시 진구 양정동 산45-1, 동의대학교 한의과대학

E-mail : kimkc@donggwi.ac.kr, Tel : 051-850-8649

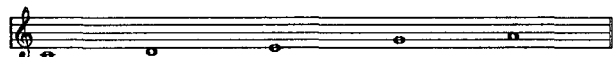
· 접수: 2002/09/11 · 수정: 2002/10/31 · 채택: 2002/11/29

2. 분석 결과

宮樂, 商樂, 角樂, 徵樂, 羽樂의 五音별로 분석을 하였다. 그 결과는 다음과 같다.

1) 宮 선법

宮 선법은 도가 중심 음이 되는 서양음악의 Ionia 선법과 비교할 수 있으며 조성음악의 장조와 비슷한 느낌을 받는다.



예1)

Andante



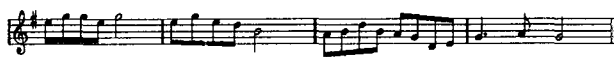
예2)

Andante



예3)

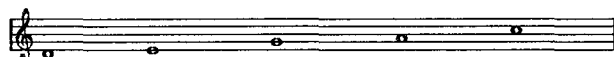
Moderato



예 1-3을 보면 주로 宮 선법을 중심으로 곡이 구성되어 있다는 것을 알 수 있다.

2) 商 선법

商 선법은 레가 중심 음이 되는 서양음악의 Doria 선법과 비교할 수 있다.



예4)

Adagio



예5)

Moderato



예6)

Moderato



예7)

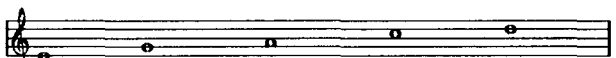
Moderato



예 4,5,6,7을 보면 商音이 중심이 되는 商선법의 곡이라는 것을 알 수 있다. 商音은 五行의 金에 해당하기 때문에 악기의 선택에 있어서도 금관악기를 많이 사용하고 있다.

3) 角 선법

角 선법은 미가 중심 음이 되는 서양음악의 Phrygia 선법과 비교할 수 있다.



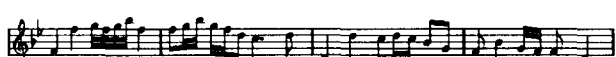
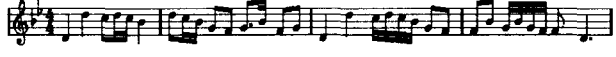
예8)

Moderato



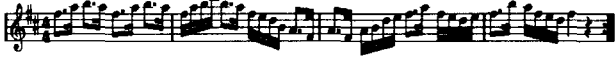
예9)

Andante



예10)

Allegro



예11)

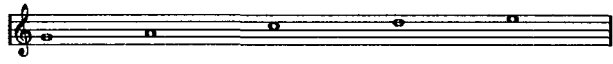
Allegro



예8-11을 보면 角音이 중심이 되는 角 선법의 곡이라는 것을 알 수 있다. 角音은 五行의 木에 해당하기 때문에 목관악기를 많이 사용하고 있다.

4) 徵 선법

徵 선법은 솔이 중심 음이 되는 서양음악의 Mixolydia 선법과 비교 할 수 있다



예12)

Adagio



예13)

Adagio



예14)

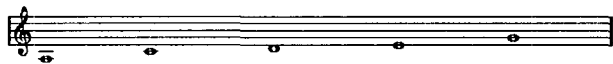
Andante



예 12-14를 보면 徵音이 중심이 되는 徵 선법의 곡이라는 것을 알 수 있다.

(5) 羽 선법

羽 선법은 라가 중심 음이 되는 서양음악의 Aeolia 선법과 비교 할 수 있다. 조성음악의 단조와 비슷한 느낌을 받는다.



예15)

Andante



예16)

Adagio



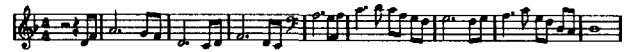
예17)

Andante



예18)

Andante



예 15-18을 보면 羽音이 중심이 되는 羽 선법의 곡이라는 것을 알 수 있다.

고찰

복잡한 사회생활로 일어나는 각종 질환을 치료하는 음악요법이 사회적으로 많은 관심을 끌고 있다. 자연의 소리, 고전음악, 국악, 명상음악을 활용하기도 하며, 주파수를 이용한 다양한 소리를 합성하기도 한다. 한의학은 오음, 오성을 중심으로 소리를 이용하고 있다. 이는 오장과 관련하여 진단과 치료의 분야에서 중요한 부분을 차지하고 있다. 오음을 이용한 음악 치료는 한국과 중국에서 한의계와 음악분야의 전문가가 협력하여 공동으로 연구되고 있는 실정이다. 특히 중국은 학회와 협력으로 여러 회사가 나름의 방식으로 치료음악을 제작하고 있다. 음악에 대한 연구는 오음의 표준화 작업이 기초를 이루며, 이를 위해서는 자연의 소리를 소재로 하는 연구, 인간의 발성음을 재료로 하는 연구, 기존의 치료음악을 분석하는 연구, 피아노와 대금 등의 악기를 대상으로 하는 연구 등이 있을 수 있다. 저자는 이 중에서 먼저 오음을 이용한 치료 음악의 내용을 살펴보고자 하여 중국의 치료 음반을 분석하였다. 음악의 분석을 위해서 中國音樂治療學會가 추천한 음반을 대상으로 삼았다. 이는 上海華夏民族樂團 연주의 易經五行療效音樂과 易經五行風水音樂의 음반, 廣東珠江音像出版社 출판의 實用易經五行音樂 음반 등의 타 제품에 비하여 五音의 소리가 분명하고 효과적인 점을 감안하여 선택하였다. 이 음반은 중국 전통음악의 음계인 궁, 상, 각, 치, 우를 이용하여 만들었으며, 각 음들은 宮樂, 商樂, 角樂, 徵樂 그리고 羽樂으로 구분하여 5개의 음반으로 구성되어 있다. 각 음반에는 두 곡씩 들어있으며, 한 곡의 길이는 대략 20여분 정도이다. 작곡자 石峰(Shin, Feng)은 中國 上海 음악원 출신이며, 中國 재할연구센터와 北京의 Ann-Ting 병원 음악요법 상담사로 근무한 경력이 있으며, 또한 中國에서 음악치료 연구분야의 선구자적인 위치에 있는 분이다. 그리고 이 음반은 中國中央音樂學院民樂團이 연주하였으며, 1992년 Wind 레코드사에서 발매하였다. 악보를 구할 수가 없어서 음반을 듣고 채보를 하는 방법으로 분석 연구하였다. 각 곡은 주제 선율이 여러 번 반복되어 전개되는데, 여기서는 주제적 선율 부분을 중심으로 채보하는 방법을 선택하였다. 宮 선법은 도가 중심 음이 되는 서양음악의 Ionia 선법과 비교할 수 있으며 조성음악의 장조와 비슷한 느낌을 받는다. 예 1-3을 보면 주로 宮 선법을 중심으로 곡이 구성되어 있다는 것을 알 수 있다. 이 곡은 너무 빠르지도 않고 너무 느리지도 않은 완만한 속도로 일관되게 진행되는데, 장조 음계에서 일반적으로 나타나는 밝은 인상과 전체적으로 차분하고 안정된 느낌을 주는 곡이다. 이처럼 宮音은 長夏音으로 토에 속하여 化를 주도하고 신체의 신진대사를 평화롭게 안정시키며, 脾胃를 조절하고 아울러 肺氣를 補하고 腎水를 이롭게 한다. 脾胃를 調和하는 養生保健作用이 있으므로 脾胃虛弱者는 長夏에 많이 宮音을 들으면 도움이 된

다고 하겠다. 練功時에 入靜하는 것을 빠르게 하고, 深思熟考를 도우므로 치밀한 생각을 필요로 할 때 들을 수 있다. 그리고 뛰어난 동작을 하기 전에 나타나는 緊張을 풀어주는 역할을 한다. 더불어 脾胃虛弱, 惡心嘔吐, 泄瀉, 神衰不眠, 乏力, 肺虛氣短, 小便短小 등의 疾病을 治療한다. 商 선법은 레가 중심 음이 되는 서양음악의 Doria 선법과 비교할 수 있다. 예 4,5,6,7을 보면 商音이 중심이 되는 商선법의 곡이라는 것을 알 수 있다. 商音은 五行의 金에 해당하기 때문에 악기의 선택에 있어서도 금관악기를 많이 사용하고 있다. Gong, 철금과 같은 금속성의 재료로 만들어진 악기의 음색이 많이 나타나며, 예 4처럼 느리고 무거운 느낌의 첫 부분은 예5, 6을 거치면서 보다 짧은 음표를 사용하여 기분이 상승하는 느낌을 불러일으키면서 첫 부분의 무거운 느낌과 대조를 주고 있다. 이처럼 商音은 秋音으로 金에 속하여 收를 주하고 신체의 신진대사를 내부적으로 收斂시키며, 肺氣의 宣發 肅降을 조절하고 아울러 腎氣를 보하고 抑肝하는 작용을 한다. 肺氣를 調和하는 養生保健作用이 있으므로 肺가 비교적 虛弱者는 가을에 많이 商音을 들으면 도움이 된다고 하겠다. 練功時에 聚氣收斂하여 靜功에 알맞고, 마음을 안정되게하고 머리를 쉬게하므로 과도한 두뇌 사용과 흥분이 좀처럼 진정되지 않을 때 들을 수 있다. 그리고 흥분성을 가라앉히므로 운동후에 마무리하는 이완과 피로 회복에 사용가능하다. 더불어 肺氣虛衰, 氣血耗散, 自汗盜汗, 咳嗽氣喘, 心煩易怒頭暈目眩, 悲哀憂鬱 등의 疾病을 治療한다. 角 선법은 미가 중심 음이 되는 서양음악의 Phrygia 선법과 비교할 수 있다. 예8-11을 보면 角音이 중심이 되는 角 선법의 곡이라는 것을 알 수 있다. 角音은 五行의 木에 해당하기 때문에 목관악기를 많이 사용하고 있다. 전체 곡 중에서 가장 경쾌한 느낌을 주고 있는 곡이다. 부정 음표를 사용하여 생기발랄하고 흥겨운 기분을 자아내고 있다. 이처럼 角音은 春音으로 木에 속하여 生을 주하고 신체의 신진대사의 전개를 충동하며, 감담의 疎泄 작용을 조절하고 아울러 心氣를 補하고 脾胃를 疏散 調和하는 작용을 한다. 肝氣를 調和 暢達하는 養生保健作用이 있으므로 肝 虛弱者는 봄에 많이 角音을 들으면 도움이 된다고 하겠다. 練功時에 經脈의 疏通을 促進하므로 動功에 알맞고, 精神力를 높이고 頭腦를 覺醒하므로 倦怠로울 때 지속적으로 들을 수 있다. 그리고 흥분성과 충동성이 생기므로 운동 전에 경기력 향상을 위하여 준비 동작과 함께 聽取가 가능하다. 더불어 肝氣鬱結, 肝氣犯胃, 食慾不振, 腹痛下利, 性慾低下, 月經不調 煩燥易怒 등의 疾病을 治療한다. 徵 선법은 솔이 중심 음이 되는 서양음악의 Mixolydia 선법과 비교 할 수 있다. 예 12-14를 보면 徵音이 중심이 되는 徵 선법의 곡이라는 것을 알 수 있다. 시작부분은 모든 악기가 5음 음계를 같이 연주하면서 웅장한 음향을 내고 있다. 이어서 순차적인 움직임의 부드러운 선율부분이 나타나고 이 두 부분이 대조를 이루면서 곡이 진행된다. 이처럼 徵音은 夏音으로 火에 속하여 長을 주하고 신체의 신진대사를 升提하고, 심장을 조절하고 아울러 脾胃를 도와주고 肺氣를 이롭게 한다. 心氣를 조절하는 養生保健作用이 있으므로 心 虛弱者는 여름에 많이 들으면 도움이 된다고 하겠다. 練功時에 氣血 運行을 促進하므로 動功에 알맞고, 정신을 일깨워 高 효율을 발휘하게 하므로 주의력 집중이 쉽지 않을 때 도움이 된다. 그리고 투지를 격발하고 흥분성을 제

고하므로 준비 운동후 경기시작 직전에 聽取가 가능하다. 더불어 心脾兩虛, 頭暈目暗, 神疲力乏, 神思恍惚, 心悸怔忡, 胸悶氣短, 四肢寒冷, 畏寒 등의 疾病을 治療한다. 羽 선법은 라가 중심 음이 되는 서양음악의 Aeolia 선법과 비교 할 수 있다. 조성음악의 단조와 비슷한 느낌을 받는다. 예 15-18을 보면 羽音이 중심이 되는 羽 선법의 곡이라는 것을 알 수 있다. 단조 음계에서 일반적으로 느낄 수 있는 어둡고 비장한 느낌을 이 곡에서도 어느 정도 느낄 수 있다. 전체적으로 느린 속도로 연주되고 있으며, 억제되고 잔잔히 흐르는 가운데 서정적인 느낌을 주고 있다. 이처럼 羽音은 冬音으로 水에 속하여 藏을 주하고 신체의 신진대사를 下降하고, 신장 방광을 조절하고 아울러 肝陰을 도와주고 心火를 制御한다. 腎氣를 조절하는 養生保健作用이 있으므로 腎氣 虛弱者는 겨울에 많이 들으면 도움이 된다고 하겠다. 練精하여 丹田 建設을 촉진하므로 靜功에 알맞다. 鎮定安神하므로 大腦疲困, 氣血上衝, 頭脹腦熱 등에 도움이 된다. 그리고 흥분을 억제하므로 體力 恢復 時에 聽取 可能하다. 더불어 氣逆, 咳嗽嘔逆, 虛火上炎, 心煩失眠, 夜寐多夢, 腰酸腿軟, 性慾低下, 陽萎早泄, 小便不利 등의 疾病을 治療한다.

결론

五音 標準化를 위한 中國 "五音" 治療音樂의 分析을 한 결과 다음과 결론을 얻을 수 있었다. 宮 선법은 도가 중심 음이 되며, 이 곡은 완만한 속도로 일관되게 진행되고 장조 음계에서 일반적으로 나타나는 밝은 인상과 전체적으로 차분하고 안정된 느낌을 준다. 商 선법은 레가 중심 음이 되며, 금관악기를 많이 사용하고 있다. 느리고 무거운 느낌의 첫 부분과 점차 기분이 상승하는 느낌을 불러일으키면서 첫 부분의 무거운 느낌과 대조를 주고 있다. 角 선법은 미가 중심 음이 되며, 角音은 五行의 木에 해당하기 때문에 목관악기를 많이 사용하고 있다. 전체 곡 중에서 가장 경쾌한 느낌을 주고 있는 곡으로 생기발랄하고 흥겨운 기분을 자아내고 있다. 徵 선법은 솔이 중심 음이 되며, 시작부분은 모든 악기가 웅장한 음향을 내며, 이어서 순차적인 움직임의 부드러운 선율부분이 나타나어 대조를 이루고 있다. 羽 선법은 라가 중심 음이 되며, 단조 음계에서 일반적으로 느낄 수 있는 어둡고 비장한 느낌을 이 곡에서도 어느 정도 느낄 수 있다. 전체적으로 느린 속도로 연주되고 있으며, 억제되고 잔잔히 흐르는 가운데 서정적인 느낌을 주고 있다. 앞으로 오음 표준화 작업을 통한 진단과 치료의 여러 방안을 마련하는 연구를 지속하여야 하겠다.

참고문헌

1. 김경철 · 홍미숙, 생체 기의 파동공명적인 연구 현황, 대한에방한의학회지 제4권 1호, 2000.
2. 김경철 · 이용태, 생체 기의 파동 자극과 수용에 대한 연구, 동의한의연 제4집, 2001.
3. 임상연구실 편, 음악과 한의학, 한국한의학연구원, 1998.
4. 최인찬, 한국음악의 표현정신을 현대화하는 방법론적 연구, 교류교수연구논문, 1988.