

백두대간 지리산-덕유산 구간의 조류상에 관한 문헌연구¹

이두표²

Birds in the Baekdudaegan from Jirisan to Deokkyusan : A Review¹

Doo-Pyo Lee²

요 약

문헌조사 결과 백두대간 남부지역 지리산-덕유산 구간에서는 지금까지 총 15목 45과 136종의 조류가 기록되었으며 지역별로는 지리산국립공원에서 132종, 함양 지역에서 63종, 장수지역에서 46종, 덕유산국립공원에서 69종이 기록되었다. 이들은 텃새 42종(30.9%), 여름철새 40종(29.4%), 겨울철새 31종(22.8%), 나그네새 23종(16.9%)으로 구성되었다. 법적 보호조류는 환경부 보호종 15종, 천연기념물은 14종으로 총 23종이 서식하는 것으로 조사되었다. 이들 중 붉은배새매, 새매, 황조롱이 등 3종만이 비교적 널리 분포하고 나머지 원앙, 벌매, 참매, 조롱이, 털발말뚝가리, 말뚝가리, 잭빛개구리매, 쇠황조롱이, 채두루미, 수리부엉이, 칠부엉이, 소쩍새, 큰소쩍새, 솔부엉이, 올빼미, 가막딱다구리, 아물쇠딱다구리, 팔색조, 빨종다리, 삼광조 등 20종은 모두 분포가 극히 제한되어 있는 것으로 나타나 이들에 대한 보호증식이 시급한 것으로 나타났다.

주요어 : 지리산국립공원, 덕유산국립공원

ABSTRACT

Some literatures for the avifauna of Baekdudaegan from Jirisan to Deokkyusan were reviewed. A total of 136 species belong to 45 families, 15 orders was listed. Of which, 132 species were recorded in Jirisan National Park, 63 species were in Hamyang area, 46 species were Jangsu area, and 63 species were in Deokkyusan National Park. Status of migrants of these birds were classified as follows: 42 species of residents, 40 species of summer visitors, 31 species of winter visitors, and 23 species of passage migrants. Legal protected birds were listed 23 species including 15 protected species and 14 natural monument species. Of them, only three species, *Accipiter soloensis*, *A. nisus*, *Falco tinnunculus* were widely distributed. And the others, *Aix galericulata*, *Pernis apivorus*, *Accipiter gentilis*, *A. gularis*, *Buteo lagopus*, *B. buteo*, *Circus cyaneus*, *Falco columbarius*, *Grus vipio*, *Bubo bubo*, *Asio otus*, *Otus scops*, *O. bakkamoena*,

1 접수 12월 15일 Received on Dec. 15, 2002

2 호남대학교 자연과학대학 생명과학과 Dept. of Biological Science, Honam University, Gwangju, 506-714, Korea (dplee@mail.honam.ac.kr)

Ninox scutulata, *Strix aluco*, *Dryocopus martius*, *Dendrocopos nanus*, *Pitta brachyura*, *Galerida cristata*, *Terpsiphone atrocaudata* were showed restricted distribution. Therefore, it is considered that careful consideration should be given to these conservation measures.

KEY WORDS : JIRISAN NATIONAL PARK, DEOKYUSAN NATIONAL PARK

서론

백두대간은 백두산에서 시작하여 동쪽 해안선을 끼고 남쪽으로 흐르다가 태백산 부근에 이르러 서쪽으로 기울어 남쪽 내륙의 지리산까지 이르는 거대한 산줄기로 총 길이 약 1,400km에 달하며, 한반도를 중국대륙과 이어주는 줄기 역할을 하고 있다(조석필, 1993). 백두대간은 산자수려한 경관과 우수한 산림식생이 분포하고 있으며 특히, 남한지역 670km 구간에는 국립공원 7개소, 도립공원 2개소, 자연생태계보전지역 2개소, 천연기념물보호구역 3개소 및 주요천연보호림이 다수 분포하고 있다. 또한 한강, 낙동강, 금강, 영산강, 섬진강의 발원지로서 환경적 가치뿐만 아니라 우리 나라 야생동식물 자원의 보고이자 남북 이동통로로서의 생태학적 가치가 매우 크다고 할 수 있다.

그러나 그 동안 정부의 개발위주 정책에 따른 백두대간 관동도로 개설, 양수발전소 건설, 스키장 건설, 골프장 건설, 목장조성, 군사시설 조성 등 무분별한 개발사업이 지속적으로 이루어져 서식처가 파괴되고 이동통로가 단절되는 등 많은 생태적 교란이 일어나고 있어 이곳 생태계에 대한 보전 대책이 시급한 실정이다.

다행하게도 최근 환경생태학적 관심이 고조되면서 백두대간의 생태계 보전과 백두대간을 중심으로 한 녹지생태축 구축활동이 전개되고 있으며 이에 따라 백두대간지역에 대한 산림실태에 대한보고(산림청과 녹색연합, 1999)를 시작으로 이 지역의 생태계에 대한 조사연구가 진행되고 있다.

본 연구는 백두대간 생물상 조사연구의 일환으로 우선 백두대간 남부권역의 지리산 천왕봉에서 덕유산 향적봉에 이르는 구간에 대하여 지금까지 발표된 문헌을 종합하여 이 지역에 대한 조류상과 분포 및 그 특징을 파악하여 백두대간의 생태계 보전 및 관리대책을 수립하는데 기초자료를 제공하고자 하였다.

조사 방법

전국의 각급 학교, 연구소, 도서관, 행정기관, 관련학자 등이 보관하고 있는 문헌 및 자료 중 백두대간 남부권역의 지리산 천왕봉에서 덕유산 향적봉에 이르는 구간에 대한 조류상에 관한 내용을 포함한 것들을 수집, 정리하여 백두대간 남부권역 일대 조류군집의 종조성, 분포, 특징 및 시간적 변화추세를 분석하였다. 다만 자료의 출처가 불분명하거나 신빙성이 없다고 판단되는 자료들은 분석대상에서 제외하였다. 조류의 학명 및 증명은 환경부의 전국자연환경 조사지침(환경부, 2001)에 따랐다.

결과 및 고찰

백두대간 남부권역(지리산-덕유산)에 대한 조류상에 관련된 문헌을 종합하여 편의상 지리산국립공원, 함양지역(삼봉산, 연비산, 패관산, 백운산, 금원산), 장수지역(월경산, 사두봉, 장안산), 덕유산국립공원으로 나누고 각 지역별로 조류목록을 작성, Table 1에 나타내었다.

1. 지역별 조류상 및 조류 분포현황

(1) 지리산국립공원 일대

지리산국립공원 일대를 대상으로 한 조류상 관련 문헌은 원병오와 우한정(1959), 국민운동재건본부(1963), 우한정과 함규황(1982), 함규황(1983), 우한정과 김태욱(1988), 환경청(1988), 이우신 등(1991), 함규황 등(1992), 우한정과 백남국(1993), 내무부(1993), 하경삼과 함규황(1994), 김창희와 이경규(1997), 국립공원관리공단(1998; 1999), 백운기(2001) 등 15편이 수집되었다.

이들 문헌의 조사방법을 종합해 보면 원병오와 우한정(1959), 국민운동재건본부(1963)의 2건만 포

Table 1. (Continued)

Scientific name	Korean name	A	B	C	D	E	F	G	H	I	J	Status of migrant	Status of protection
<i>Eophona migratoria</i>	밀화부리	○				○						SV	○
<i>Coccothraustes coccothraustes</i>	콩새	○										WV	
Family Ploceidae		참새과											
<i>Passer montanus</i>	참새	○		○	○	○		○	○			Res	
Family sturnidae		찌르레기과											
<i>Sturnus cineraceus</i>	찌르레기	○		○	○		○	○	○	○	○	SV	
Family Oriolidae		피꼬리과											
<i>Oriolus chinensis</i>	피꼬리	○	○			○	○	○		○	○	SV	○
Family Corvidae		까마귀과											
<i>Garrulus glandarius</i>	어치	○	○	○	○	○	○	○	○	○	○	Res	
<i>Cyanopica cyana</i>	물까치	○	○	○		○		○			○	Res	
<i>Pica pica</i>	까치	○	○		○	○	○	○	○	○	○	Res	
<i>Corvus monedula</i>	갈까마귀	○										WV	
<i>C. frugilegus</i>	떼까마귀	○										WV	
<i>C. corone</i>	까마귀	○				○	○				○	Res	
<i>C. macrorhynchos</i>	큰부리까마귀	○						○				Res	

A: Jirisan National Park, B: Sambongsan, C: Yeonbisan, D: Gyaegwansan, E: Baekunsan, F: Mt. Gumwonsan, G: Wolgyongsan, H: Sadubong, I: Jangansan, J: Deokyusan National Park Res: Resident, SV: Summer visitor, WV: Winter visitor, PM: Passage migrant, ◎: Protected species, ○: Special species, ●: Natural monument

획법에 의한 것이고 나머지는 모두 선조사법에 의한 것으로 나타났다. 그러나 선조사법의 경우 조사경로나 횡수, 조사계절 등은 각각 다른 것으로 나타났다. 조사내용 또한 다양하지만 대부분이 종 및 종별 관찰 개체수, 우점도, 거리당 밀도, 종다양도 등을 기록하였고, 국립공원관리공단(1998; 1999)과 백운기(2001)의 문헌만이 지리산의 고도별 조류분포양상을 조사하였다. 전자에 의하면 화엄사 지역의 경우, 번식기에 저지대에서는 주로 직박구리, 뺨꾸기, 딱새, 붉은머리오목눈이, 박새, 참새, 까치 등이 분포하고, 고지대에서는 검은딱새, 노랑턱멧새, 쑥새 등이 분포하는 것으로 나타났다.

이들 문헌을 종합해 보면 1959년부터 2002년 현재까지 지리산 국립공원 일대에서 기록된 조류의 총 종수는 132종이며, 이들의 이동성 지위를 분석해 보면 텃새 41종, 여름철새 40종, 겨울철새 28종, 나그네새 19종으로 구성된다. 또한, 이들 조류를 환경부 전국자연환경조사지침(2001)에 따른 보호등급별로 구분해 보면, 멸종위기종은 한 종도 기록되지 않았고, 보호종은 15종, 특정종은 32종이 기록되었으며, 문화재청 지정 천연기념물은 14종이 서식하는 것으로

조사되었다.

기존의 문헌을 기초로 하여 지리산국립공원 조류상의 시간적 변화추이를 분석해 본 결과(Figure 1), 연도별 종수의 변동이 심하였으나 대체적으로 1959년 37종을 시점으로 점차 증가하여 1993년도에 95종으로 최고에 달했으며 이후 70- 90종 정도를 유지하는 것으로 나타났다. 그러나 이러한 종수의 시간별 증감 현상은 조사연도에 따라 조사지역, 횡수, 조사계절 등이 모두 달라 신빙성이 적은 것으로 판단된다.

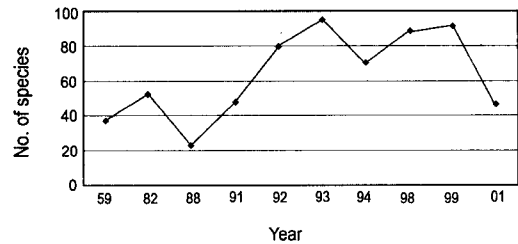


Figure 1. Changes in the number of species recorded in the Jirisan National Park

백운기(2001)의 보고서중 1959년부터 2001년까지의 12편의 자료를 종합 정리한 조류목록을 근거로 산림조류에 한하여 연도별 출현빈도를 산출해 보면(1959년도의 채집법에 의거한 자료는 제외하고 선조사법에 의거한 11편의 자료만 이용함), 출현빈도 100% 이상에 해당하는 종은 직박구리, 물까마귀, 흰배지빠귀, 붉은머리오목눈이, 쇠박새, 동고비, 노랑턱멧새, 어치, 까마귀 등 9종으로 이들 조류가 지리산국립공원 조류상의 특징을 대변한다고 볼 수 있다. 한편, 단 1회만 기록된 조류는 가막딱다구리(1999년), 쇠술딱새(1993년), 흰배멧새(1999년), 솔갯새(1992년), 멧쟁이(1992) 등 5종으로 분석되었다.

(2) 함양지역 일대

백두대간 함양지역 일대 조류상에 관한 문헌은 원병오와 이두표(1986), 우한정과 김강욱(1998) 등 2편이 수집되었다. 전자는 백운산 일대(기백산, 황석산 포함)의 하계 조류상을 보고하였고, 후자는 함양군과 장수군 일대의 삼봉산, 연비산, 쾌관산, 백운산, 월경산, 사두봉, 장안산에 대한 춘계, 하계, 추계의 조류상을 보고하였다. 여기서는 편의상 함양군에 속하는 앞쪽의 4개 지역만 발췌하여 다루고 나머지 3개 지역은 다음의 장수지역 일대에 포함시켰다. 또한 우한정과 이도한(1999)의 문헌 중 금원산의 조류상을 발췌하여 함양지역 일대에 포함시켜 총 5개 지역에 대하여 논의하였다. 이들 문헌의 조사방법은 모두 선조사법에 의거한 것으로 나타났다.

이들 문헌을 종합해 보면, 1986년부터 2002년 현재까지 백두대간 함양지역 일대에서는 총 63종의 조류가 기록되었으며 지역별로 보면 삼봉산이 35종, 연비산이 35종, 쾌관산이 36종, 백운산이 49종, 금원산이 37종이었다. 이들 63종의 이동성 지위를 분석해 보면 텃새 30종, 여름철새 26종, 겨울철새 1종, 나그네새 6종으로 구성된다. 이 지역에서 겨울철새가 1종밖에 기록되지 않은 것은 동계조사 자료가 전무한 때문인 것으로 보인다. 또한, 이들 조류를 환경부 전국자연환경조사지침(2001)에 따른 보호등급별로 구분해 보면, 멸종위기종은 한 종도 기록되지 않았고, 보호종은 1종, 특정종은 20종이 기록되었으며, 문화재청 지정 천연기념물은 3종이 서식하는 것으로 조사되었다.

백두대간 함양지역 일대 5개 지역 모두에서 기록된(출현율 100%) 산림조류는 평, 멧비둘기, 빠꾸기, 병어리빠꾸기, 쇠딱다구리, 제비, 직박구리, 딱

새, 흰배지빠귀, 붉은머리오목눈이, 숲새, 휘파람새, 산솔새, 큰유리새, 오목눈이, 쇠박새, 박새, 멧새, 노랑턱멧새, 어치 등 20종이었다. 한편, 1개 지역에서만 기록된 조류는 속독새(연비산), 큰오색딱다구리, 울새(이상 쾌관산), 벌매, 파랑새, 긴발톱할미새, 흰눈썹황금새, 꼬까참새, 방울새, 밀화부리(이상 백운산) 등 10종이었다.

(3) 장수지역 일대

백두대간 장수지역 일대 조류상에 관한 문헌은 우한정과 김강욱(1998) 1편이 수집되었다. 여기서는 편의상 이 보고서중 장수군에 속하는 월경산, 사두봉, 장안산 등 3개 지역에 대한 자료만 발췌하여 분석하였다. 이 문헌에서의 조사방법은 선조사법이며 조사시기는 춘계, 하계, 추계의 3계절이다.

이 문헌을 종합해 보면, 백두대간 장수지역 일대에서는 총 46종의 조류가 기록되었으며 지역별로 보면 월경산이 35종, 사두봉이 32종, 장안산이 31종, 백운산이 49종이었다. 이들 46종의 이동성 지위를 분석해 보면 텃새 28종, 여름철새 14종, 겨울철새 1종, 나그네새 3종으로 구성된다. 이 지역에서 겨울철새가 1종밖에 기록되지 않은 것은 동계조사 자료가 전무한 때문인 것으로 보인다. 또한, 이들 조류를 환경부 전국자연환경조사지침(2001)에 따른 보호등급별로 구분해 보면, 멸종위기종 및 보호종은 한 종도 기록되지 않았고 특정종은 10종이 기록되었으며, 문화재청 지정 천연기념물은 2종이 서식하는 것으로 조사되었다.

백두대간 장수지역 일대 3개 지역 모두에서 기록된(출현율 100%) 산림조류는 평, 멧비둘기, 검은등빠꾸기, 빠꾸기, 병어리빠꾸기, 쇠딱다구리, 제비, 직박구리, 딱새, 흰배지빠귀, 붉은머리오목눈이, 숲새, 휘파람새, 산솔새, 오목눈이, 쇠박새, 곤줄박이, 박새, 노랑턱멧새, 찌르레기, 어치, 까치 등 22종이었다. 한편, 1개 지역에서만 기록된 조류는 새매, 두견, 청딱다구리, 호랑지빠귀, 검은머리방울새, 물까치, 큰부리까마귀(이상 월경산), 황조롱이, 방울새(이상 사두봉), 들평, 흰배멧새(이상 장안산) 등 11종이었다.

(4) 덕유산국립공원

덕유산국립공원 일대를 대상으로한 조류상 관련 문헌은 원병오(1973), 이우신 등(1994), 우한정과 이도한(1999) 등 3편이 수집되었다. 첫 번째 문헌

은 덕유산 일대의 하계조류를, 두 번째 문헌은 덕유산 일대의 동계 및 하계조류를, 마지막 문헌은 적상산, 거칠봉, 대덕산, 덕유산, 남덕유산 및 금원산 일대의 춘계, 하계, 추계의 조류를 선조사법으로 조사한 것이다. 여기서는 이들 3건의 문헌을 종합하면서 덕유산국립공원에 해당하지 않는 대덕산과 금원산의 자료는 제외하였다.

이들 문헌을 종합해 보면 1972년부터 2002년 현재까지 덕유산 국립공원 일대에서 기록된 조류의 총 종수는 69종이며, 이들의 이동성 지위를 분석해 보면 텃새 30종, 여름철새 30종, 겨울철새 5종, 나그네새 4종으로 구성된다. 또한, 이들 조류를 환경부 전국자연환경조사지침(2001)에 따른 보호등급별로 구분해 보면, 멸종위기종은 한 종도 기록되지 않았고, 보호종은 1종, 특정종은 22종이 기록되었으며, 문화재청 지정 천연기념물은 3종이 서식하는 것으로

조사되었다.

덕유산국립공원 일대의 지역별 종수를 보면 덕유산 48종(원병오, 1973), 34종(이우신 등, 1994), 45종(우한정과 이도한, 1999), 적상산 33종, 거칠봉 33종, 남덕유산 33종(이상 우한정과 이도한, 1999) 등으로 덕유산에서 가장 많은 종수가 기록되었다.

이 지역 조류상의 특기할 만한 사항으로 덕유산 해발 1,000m 이상의 초원지역이 갈색양진이의 월동지로, 붉은뺨멧새의 번식지로 이용되고 있음이 밝혀졌다(이우신 등, 1994).

2. 백두대간 남부지역 전체의 조류상

이상의 결과를 종합하여 정리해 보면 백두대간 남부지역 지리산-덕유산 구간에서는 지금까지 총 136종의 조류가 기록되었고(Table 1), 이들의 이동성

Table 2. Distribution of legal protected birds

Scientific Name	Korean name	Area of Distribution
<i>Aix galericulata</i>	원앙	Jirisan National Park
<i>Pernis apivorus</i>	벌매	Jirisan National Park, Baekunsan
<i>Accipiter gentilis</i>	참매	Jirisan National Park
<i>Accipiter soloensis</i>	붉은배새매	Jirisan National Park, Sambongsan, Yeonbisan, Gyaegwansan, Baekunsan, Deokyusan National Park
<i>Accipiter gularis</i>	조롱이	Jirisan National Park
<i>Accipiter nisus</i>	새매	Jirisan National Park, Sambongsan, Yeonbisan, Gyaegwansan, Wolgyongsan
<i>Buteo lagopus</i>	털발말뚝가리	Jirisan National Park
<i>Buteo buteo</i>	말뚝가리	Jirisan National Park
<i>Circus cyaneus</i>	갯빛개구리매	Jirisan National Park
<i>Falco columbarius</i>	쇠황조롱이	Jirisan National Park
<i>Falco tinnunculus</i>	황조롱이	Jirisan National Park, Sambongsan, Baekunsan, Gumwonsan, Sadusan, Deokyusan National Park
<i>Grus vipio</i>	재두루미	Jirisan National Park
<i>Bubo bubo</i>	수리부엉이	Jirisan National Park
<i>Asio otus</i>	칠부엉이	Jirisan National Park
<i>Otus scops</i>	소쩍새	Jirisan National Park, Deokyusan National Park
<i>Otus bakkamoena</i>	큰소쩍새	Jirisan National Park
<i>Ninox scutulata</i>	솔부엉이	Jirisan National Park
<i>Strix aluco</i>	올빼미	Jirisan National Park
<i>Dryocopus martius</i>	가막딱다구리	Jirisan National Park
<i>Dendrocopos nanus</i>	아물쇠딱다구리	Jirisan National Park
<i>Pitta brachyura</i>	팔색조	Jirisan National Park
<i>Galerida cristata</i>	빨중다리	Jirisan National Park
<i>Terpsiphone atrocaudata</i>	삼광조	Jirisan National Park, Deokyusan National Park

지위를 분석해 보면 텃새 42종(30.9%), 여름철새 40종(29.4%), 겨울철새 31종(22.8%), 나그네새 23종(16.9%)으로 구성된다. 이들 조류를 환경부 전국자연환경조사지침(2001)에 따른 보호등급별로 구분해 보면, 멸종위기종은 한 종도 기록되지 않았고, 보호종은 15종, 특정종은 34종이 기록되었으며, 문화재청 지정 천연기념물은 14종이 서식하는 것으로 조사되었다.

3. 조류분포 현황

백두대간 남부지역 10개 지역에 대한 조류의 종 분포 현황을 요약해 보면 다음과 같다. 여기에서는 문헌상의 조사경로를 감안하여 산림조류만을 대상으로 하였다.

10개 지역 전체에 분포하는 종으로는 꿩, 멧비둘기, 삵, 병어리삵, 쇠딱다구리, 제비, 직박구리, 딱새, 흰배지빠귀, 붉은머리오목눈이, 숲새, 휘파람새, 산술새, 오목눈이, 쇠박새, 박새, 노랑턱멧새, 어치 등 18종이었으며 이들은 이 지역 일대에서 일반적으로 볼 수 있는 일반종(Generalist)으로 분류할 수 있다.

한편, 1개의 특정지역에서만 기록된 종류로는 참매, 조롱이, 털발말뚝가리, 말뚝가리, 잣빛개구리매, 쇠황조롱이 매추라기, 매사촌, 수리부엉이, 칩부엉이, 큰소쩍새, 솔부엉이 올빼미, 칼새, 가막딱다구리, 아물쇠딱다구리, 팔색조, 뿔종다리, 칩새까치, 바위종다리, 멧종다리, 되지빠귀, 붉은배지빠귀, 개똥지빠귀, 노랑지빠귀, 노랑눈썹술새, 쇠술새, 되술새, 노랑딱새, 솔딱새, 쇠술딱새, 나무발발이, 동박새, 되새, 홍방울새, 양진이, 솔갓새, 긴꼬리홍양진이, 멧쟁이, 콩새(이상 지리산국립공원), 긴발톱할미새, 꼬까참새(이상 백운산), 할미새사촌, 홍여새, 갈색양진이(이상 덕유산국립공원) 등 45종이었으나, 조사대상 문헌중의 조사계절 및 조사횟수를 감안하면 이들 모두를 특수한 서식환경 요구로 분포가 극히 제한된 특수종(Specialist)으로 분류하기는 어려울 것으로 판단된다. 따라서 앞으로 이 지역에 대한 사계절 추가조사가 충분히 이루어진다면 이들 중 상당수의 분포가 확장될 것으로 기대된다.

4. 법적 보호조류 및 그 분포

백두대간 남부지역 일대 10개 지역에서 지금까지

기록된 법적 보호대상 조류는 환경부 지정 보호종 15종과 문화재청 지정 천연기념물 14종이며 중복된 종을 제외하면 총 23종이다. 이들에 대한 내역과 분포지역을 Table 2에 제시하였다. 이들 중 붉은배새매, 새매, 황조롱이 등 3종만이 5~6개 지역에서 기록되어 비교적 널리 분포하고 있는 것으로 나타났으며 나머지 20종은 모두 1~2개 지역에서만 기록되어 분포가 극히 제한되어 있는 것으로 나타나 이들에 대한 보호증식이 시급한 과제를 알 수 있다.

인용문헌

- 국민운동재단본부(1963) 지리산 지역개발에 관한 조사보고서. 271~289쪽.
- 국립공원관리공단(1998) 지리산국립공원 야생동물 생태계 정밀조사. 398쪽.
- 국립공원관리공단(1999) 지리산국립공원 야생동물 생태계 정밀조사Ⅱ. 421쪽.
- 김창희, 이경규(1997) 구례·남원, 만복대 일대의 조류, 제2차 자연환경조사 1997. 환경부, 1~7쪽.
- 내무부(1993) 국립공원 자연자원조사 - 지리산 국립공원-. 90~95쪽.
- 백운기(2001) 지리산국립공원의 조류상(국립중앙과학관, 지리산국립공원 생태계 연구, 국립중앙과학관 학술총서 34: 93-128쪽).
- 산림청, 녹색연합(1999) 백두대간 산림실태에 관한 조사 연구. 602쪽.
- 우한정, 김태욱(1988) 지리산의 조수류. 서울대학교 농과대학 연습림 연구보고 24: 19-27.
- 우한정, 김강욱(1998) 장수·함양 일대의 조류(환경부, '장수·함양의 자연환경, 제2차 전국자연환경조사보고서 1997'). 353~373쪽.
- 우한정, 백남국(1993) 지리산 북부지역 일대의 하계: 조류상. 한국자연보존협회 연구보고서 31: 123-132.
- 우한정, 이도한(1999) 무주·거창지역의 조류(환경부, '무주·거창의 자연환경, 제2차 전국자연환경조사보고서 1999'). 524~540쪽.
- 우한정, 함규황(1982) 피아골의 조류와 포유류. 한국자연보존협회 조사보고서 21: 99-105.
- 원병오(1973) 무주구천동 하계 조류조사. 한국자연보존협회, 자연보존연구조사 보고서 5: 115-128.
- 원병오, 우한정(1959) 지리산의 조수류. 임업시험장

- 연구보고 8: 126-136.
- 원병오, 이두표(1986) 함양 백운산 일대의 조류. 한국 자연보존협회 조사보고서 24: 99-105.
- 이우신, 박찬열, 조기현(1994) 덕유산 국립공원내 조류상의 보호 및 관리에 관한 연구. 응용생태연구 7(2): 213-220.
- 이우신, 이준우, 박찬열(1991) 지리산국립공원내 조류상의 보호 및 관리에 관한 연구. 응용생태연구 5(1): 79-90.
- 조석필(1993) 산경표를 위하여. 사람과 산, 109쪽.
- 하경삼, 함규황(1994) 지리산의 고도별 조류 분포에 관한 생태학적 연구. 경남대기초과학연구소 논문집 6: 171-183.
- 함규황(1983) 지리산 일대의 하계조류에 관한 기초적 연구. 경남대학교논문집 10: 355-377.
- 함규황, 백운기, 최재식, 유제평(1992) 지리산 산림조류의 서식실태에 관한 연구. 경남대환경연구소 논문집 14: 113-128.
- 환경부(2001) 제2차 전국자연환경조사지침- 포유류, 조류, 양서파충류. 78쪽.
- 환경청(1988) 지리산 자연생태계 조사보고서 145-158쪽.