

## 영어 어휘 의미 정보와 피치 액센트

Lexical Semantic Information and Pitch Accent in English

전 윤 실\* · 김 기 호\* · 이 용 재\*

Yoon-Shil Jeon · Kee-Ho Kim · Yong-Jae Lee

### ABSTRACT

In this paper, we examine if the lexical information of the verb and its noun object affects the pitch accent patterns of the verb phrase focus. Three types of verb-object combinations with different semantic weights are discussed: when the verbs have optional direct objects, when the objects have the greater semantic weight relative to verbs, and when the verbs and the objects have equal semantic weight. Argument-structure-based works note that the pitch accent location in a focused phrase is closely related to the argument structure and contextual information. For example, it has been argued that contextually new noun objects receive accent while given noun objects don't. Contrary to nouns, verbs can be accented or not in verb phrase focus regardless of whether they are given information or new information (Selkirk 1984, 1992). However, the production experiment in this paper shows that the accenting of verbs is not fully optional, but influenced by the lexical semantic information of the verbs. The accenting of noun objects with given information is possible and the deaccenting of new noun objects also occurs depending on the lexical information of the noun objects. The results demonstrate that in addition to argument structure and information by means of context sentences, the lexical semantic information of words influences the pitch accent location in focused phrase.

**Keywords:** Pitch Accent, Lexical Information, Given/New Information, Argument Structure, Focus

### 1. 서론

본 논문은 피치 액센트와 어휘 의미 정보의 관련성을 살펴보고자 하는 것이다. 피치

---

\* 고려대학교 영어영문학과

액센트는 초점을 규명하는 것으로서 연구되어 왔는데, Halliday (1967)는 “The tonic falls ... on the last accented syllable of the item under focus(p. 207).”라고 초점과 액센트의 관계를 설명하고 있다. 이와 마찬가지로 Chomsky and Halle (1968)도 “... primary stress is placed on the last sonority peak of a string that contains at least one word(p. 91).”라는 핵 강세 규칙(Nuclear Stress Rule)을 제시하였다. 이러한 초점 구의 가장 오른쪽 요소가 피치 액센트를 갖는다는 설명에 의하면 ‘John painted the SHED(대문자는 피치 액센트 부여된 단어를 나타냄).’와 같은 문장은 피치 액센트 부여된 명사에 협의의 초점을 가질 수 있고 동사구나 문장 전체에 광의의 초점을 가질 수도 있다 그리고 ‘John PAINTED shed.’는 동사에 협의의 초점을 갖는다.

그러나 Ladd (1980)는 다음의 (1)의 대화문에서 대답 B는 동사 ‘read’에 협의의 초점을 갖는 것이 아니고 광의의 초점을 갖는다고 제시한다.

(1) A: Has John read Slaughterhouse-Five?

B: John doesn't READ books.

즉 ‘John doesn't read books. He writes them.’과 같은 의미를 담는 것이 아니라는 것이다. 목적어 ‘books’가 ‘Slaughterhouse-Five’에 의해 구정보(given information)이므로 액센트가 해지 되어 동사 ‘read’에 액센트가 부여된다는 것이다. Selkirk (1984)는 이러한 예가 광의의 초점이라는 데 동의하면서 (1)의 예문은 (2)와 같은 초점 구조를 가진다고 하였다.

(2) John doesn't [[READ]<sub>F</sub> books]<sub>F</sub>

동사구 초점은 동사 초점이 상위로 초점 투사된 결과라는 것이다. 이 경우 명사 논항(argument)인 목적어 ‘books’는 구정보이므로 액센트가 부여되지 않지만 머리(head)인 동사 ‘read’는 구정보이면서도 피치 액센트가 부여된다.<sup>1)</sup>

그러나 본 논문에서는 이러한 구정보 명사 논항인 목적어의 액센트 해지의 예에 동사 ‘read’와 목적어 ‘books’의 어휘 의미적인 관계가 작용하는지를 살펴보고자 한다. 어휘 정

1) Selkirk(1992)의 논항 구조(argument structure) 관련 초점 투사(Focus Projection) 이론에 의하면 머리인 동사 또는 명사 논항인 목적어에 부여된 피치 액센트는 다음과 같이 동사구에 초점을 투사할 수 있다.

- a. John doesn't [[READ]<sub>F</sub> books]<sub>F</sub>
- b. John doesn't [[read]<sub>F</sub> [BOOKS]<sub>F</sub>]<sub>F</sub>

이에 따르면 a의 경우에는 ‘books’가 구정보이며 b의 경우는 목적어 ‘books’가 신정보라는 설명이다.

보에 대한 Fillmore (1986)의 설명에 의하면 ‘read’는 선택적 목적어(optional complement)를 취하는 예이다. 즉 목적어 없이 자동사로 나타날 수도 있고 목적어를 취할 수도 있다. 자동사로 사용될 때 이해되는 목적어는 대략 단어 ‘stuff’이거나 동사의 전형적인 목적어라고 할 수 있다. Levin (1993)도 표현되지 않았으나 이해되는 목적어를 포함하는 자동사-타동사 교체의 동사 부류의 예를 보이면서 (3)과 같이 자동사의 용법에서 동사는 전형적인 목적어를 갖는 것으로 이해된다고 하였다.

(3) a. John doesn't read cartoons.

b. John doesn't read.

( → John doesn't read books or something one typically reads.)

Levin (1993, p. 33에서 수정해 인용하였음)

어휘 의미적으로 동사 ‘read’가 ‘book’과 같은 전형적인 목적어를 취할 경우, 상대적으로 동사구 내에서 어휘 의미 정보의 기여도가 약한 목적어 ‘book’이 액센트 해지되는 경향이 있을 것이라고 예측해 볼 수 있다. 따라서 목적어가 구정보이므로 액센트가 해지된 것으로 설명된 예문 (1)(=4)은 어휘 의미적인 특성상 동사 ‘read’가 ‘book’이라는 선택적 목적어를 취하기 때문일 수 있을 것이다.

(4) A: Has John read Slaughterhouse-Five?

B: John doesn't READ books.

그러나 (4)의 예만으로는 그 피치 액센트 유형이 구정보 논항 목적어의 액센트 해지로 설명되는 것인지 아니면 목적어가 동사의 전형적인 목적어로서 의미적인 비중이 낮다는 어휘 의미적인 특성도 함께 작용하는지 알 수 없다. 다음 예문 (5)를 살펴보자. (4)의 예문과는 달리 (5)는 동사와 목적어가 신정보인 경우이다.

(5) A: Did you find out anything about John?

B: John doesn't read books.

만약 (4)의 B와 (5)의 B가 모두 동사에만 피치 액센트 부여되는 경향이 있다면 (4)의 구정보 목적어의 액센트 해지에는 동사와 목적어의 어휘 의미 관계에 있어 목적어가 동사의 전형적인 목적어이며 의미적인 기여가 약하다는 것이 작용하였다고 할 수 있다.

본 실험 연구에서는 동사가 선택적 목적어를 갖는 경우에 그 전형적인 목적어가 맥락에 의해 구정보인 경우나 신정보인 경우나 모두 피치 액센트가 부여되지 않는 경향이 있다는 것을 뒷받침하기 위하여 동사와 목적어의 어휘 의미적인 비중의 관계가 다른 예들과 비교하였다. 동사와 목적어의 의미 관계를 세 가지로 분류하여 그 피치 액센트 부여 양상을 비교 검토해 보았다. 즉 i) ‘read books’와 같이 동사가 선택적 목적어를 갖는 경우,

ii) 'take a shower'와 같이 동사보다는 목적어에 의미적인 비중이 있는 경우, iii) 'teach math'와 같이 동사와 목적어의 의미 비중이 대등한 경우로 구분하였다.

실험에 사용된 예문들은 (6)과 같이 이전에 언급되었는지의 여부에 의해 동사와 목적어의 정보성이 정해지도록 하였다. B1의 'read'와 'books'는 A1에 의해 맥락적으로 신정보인 반면 B2의 'read'와 'books'는 A2에 의해 맥락적으로 구정보로 분류된다.<sup>2)</sup>

(6) A1: Did you find out anything about Peter?

B1: He doesn't *read books*.

A2: Have you read Death of a Salesman?

B2: No, I don't *read books*.

동사구 초점의 경우, 기존의 초점 투사이론에 의하면 (7)의 예와 같이 신정보 동사와 신정보 목적어로 이루어진 경우에 목적어에만 또는 동사와 목적어 모두에 피치 액센트가 부여되는 것이 적형이다. 이에 반하여 동사와 목적어 모두 구정보인 경우에는 동사에만 피치 액센트 부여되고 목적어는 액센트가 해지 되는 것이 적형이다.

(7) A1: Did you find out anything about Peter?

B1: He doesn't read BOOKS.

He doesn't READ BOOKS.

A2: Have you read Death of a Salesman?

B2: No, I don't READ books.

즉, 동사구 초점에서 비 논항인 동사는 정보성과 상관없이 피치 액센트가 부여되거나 부여되지 않을 수 있으며 논항인 명사 목적어는 신정보인 경우 피치 액센트가 부여되고 구정보인 경우 피치 액센트가 부여되지 않는다. 그러나 본 실험 연구에서는 이러한 맥락정보와 논항 구조에 의한 설명과는 달리 피치 액센트 분포에 동사와 목적어의 어휘 의미적인 관계가 작용함을 보이고자 한다.

본 실험 연구의 가설(hypothesis)은 동사와 목적어의 어휘 의미적인 관계가 피치 액센트 부여에 영향을 미칠 것이라는 것이다. 동사와 목적어의 어휘 의미적인 관계를 세 가지로 분류할 때 각각 맥락에 의한 정보성과의 상호 작용과 관련하여 다음 2가지 가설을 검증하고자 한다.

2) Birch & Clifton (1995)은 동사와 목적어가 모두 신정보일 경우와 신정보 동사와 구정보 목적어의 경우를 실험하였다. 그러나 본 실험의 실험문과 같이 구정보 동사와 구정보 목적어가 동사구 초점을 구성하는 예와 관련한 실험은 없었다.

가설 I: 동사와 목적어가 모두 신정보인 동사구 초점의 경우, 선택적인 목적어를 갖는 의미적인 비중이 큰 동사에 피치 액센트가 부여되지만 그 목적어는 신정보임에도 액센트가 해지될 것이다.

가설 II: 동사와 목적어가 모두 구정보인 동사구 초점의 경우, 액센트 해지가 예측되는 논항 명사인 목적어가 동사보다 의미 비중이 큰 경우에는 액센트 해지에 저항하여 피치 액센트가 부여되는 경향을 보일 것이다.

## 2. 실험 자료 및 방법

동사와 목적어의 관계에서 동사가 선택적인 목적어를 갖는 예(이하에서 동사>목적어), 동사보다 목적어가 의미적인 비중을 갖는 예(이하에서 동사<목적어), 동사와 목적어의 의미적 비중이 대등한 예(이하에서 동사=목적어)의 3 가지 예를 선택하였다. 모든 실험 예문은 광의의 동사구 초점을 가지며, 선행 발화에 의해 동사와 목적어가 모두 새로운 정보(신정보)인 경우와 모두 주어진 정보(구정보)인 경우의 예문들로 구성하였다.

표 1. 실험 자료 문장의 유형 분류

정보성	동사와 목적어의 어휘 의미 관계 정보		
	동사>목적어	동사<목적어	동사=목적어
신정보	유형 AI	유형 AII	유형 AIII
구정보	유형 BI	유형 BII	유형 BIII

실험에서 사용한 6 개 유형의 예문들은 다음 (8)과 같다(실험에 사용된 총 60 개 예문은 부록을 참고하기 바람).

- (8) 정보성과 동사와 목적어의 어휘 의미적인 관계에 따른 유형별 실험 예문
1. 유형 AI (신정보이며 동사가 선택적인 목적어를 갖는 경우: 동사>목적어)
    - A: Did you get anything?
    - B: No, they *closed the shop* early.
  2. 유형 AII (신정보이며 목적어 의미 비중이 큰 경우: 동사<목적어)
    - A: Is there anything I should know about Peter?
    - B: He doesn't give compliments.
  3. 유형 AIII (신정보이며 동사와 목적어의 의미 비중이 대등한 경우: 동사=목적어)
    - A: What is the manager's major job?
    - B: The manager *trains new employees*.
  4. 유형 BI (구정보이며 동사가 선택적인 목적어를 갖는 경우: 동사>목적어)
    - A: Have you read *Death of a Salesman*?

B: No, I don't *read books*.

5. 유형 BII (구정보이며 목적어 의미 비중이 큰 경우: 동사<목적어)

A: Do they enjoy having parties?

B: Yes, they *have parties* every weekend.

6. 유형 BIII (구정보이며 동사와 목적어의 의미 비중이 대등한 경우: 동사=목적어)

A: Did Mary give the gift to John?

B: No, Mary doesn't *give gifts* to her superiors.

신 정보와 구 정보의 대조, 동사와 목적어의 3 가지 관계, 각각에 해당하는 6 개 유형의 예문을 각각 10 개 문장으로 구성하여(2×3×10) 총 60 개의 문장을 실험 자료로 하였다. 각각을 대화문으로 구성하여 자연스러운 대화문이 되는지를 원어민에게 감수 받았다. 실험 예문들을 임의의 순서로 섞어서 대본을 구성하였고 20 대에서 30 대의 영어 강사 원어민 영어 화자 5 명(미국 중동부 영어 화자 4 명, 캐나다 동부 영어 화자 1 명)이 실험에 참여하였다. 따라서 모두 300 개(6×10×5)의 대화문 발화를 분석 자료로 하였다. 여섯 개의 각 유형별로는 50 개 자료(10×5)를 얻어 분석하였다. 녹음시에 피험자에게 대화문을 자연스럽게 실제 대화처럼 읽도록 하였으며 스스로 자연스럽게 못하게 읽었다고 생각될 때는 반복하여 읽도록 하였다. 녹음은 Sony DAT 녹음기와 SHURE SM58 마이크를 사용하였다. 녹음한 것을 음성 분석 프로그램인 PitchWorks를 이용하여 기본주파수 곡선을 얻고 맥락문이 아닌 해당 실험문만을 ToBI 전사 체계에 의거하여 억양을 표기하였다.

### 3. 실험 결과

#### 3.1. 동사와 목적어가 모두 신정보인 실험문(유형 AI, AII, AIII)

동사와 목적어가 모두 신정보인 실험문의 세 가지 유형의 동사와 목적어의 관계별 피치 액센트 유형의 분포는 아래 표 2와 같다. 해당 단어에 H\* 대신 L\*가 나타나는 예를 그 빈도와 함께 괄호 안에 표시하였다.

표 2. 동사와 목적어가 모두 신정보인 경우 피치 액센트 분포

정보성	동사와 목적어의 어휘의미 관계	동사	목적어	빈도수	퍼센트
신정보	동사>목적어 (AI)	H*	H*	26	52
		H*		17	34
			H*	6	12
		기타 <sup>3)</sup>		1	2
		소계			50
	동사<목적어 (AII)	H*	H*	5	10
		H*		0	0
			H*(L*:2)	43	86
		기타		2	4
		소계			50
	동사=목적어 (AIII)	H*	H*	28	56
		H*		7	14
			H*	14	28
		기타		1	2
소계				50	100

동사와 선택적 목적어로 구성된 경우(유형 AI), 실험 결과 표에서 볼 수 있듯이 동사와 목적어에 모두 피치 액센트가 부여되는 예가 가장 빈도가 높았으며(52%) 그 다음으로 동사에만 피치 액센트가 부여되는 그림 1과 같은 역양을 갖는 경우가 빈도가 높았다(34%).

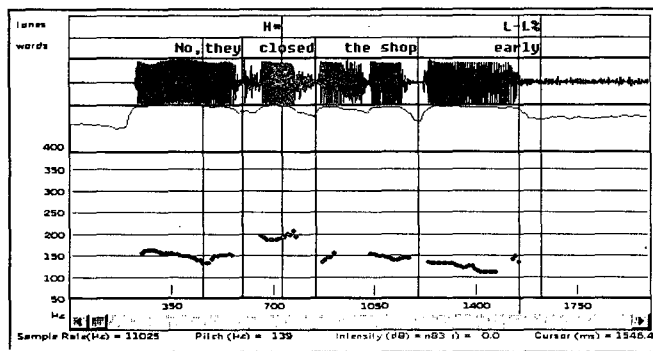


그림 1. 동사에 피치 액센트가 부여되는 역양 유형

두 경우가 차지하는 비율은 전체의 86%로서 대부분의 경우에 동사에는 반드시 피치

3) 기타 피치 액센트 유형은 동사나 목적어에는 피치 액센트가 부여되지 않고 주어나 부정어 등에 피치 액센트가 부여된 유형이다. 한편 실험에서 주목하고자 하는 동사와 목적어의 피치 액센트 부여와는 관계 없이 전체적으로 드러난 경향은 주어가 대명사가 아닌 경우에 구 정보인 주어가 대부분 피치 액센트가 부여된다는 것이다.

액센트가 부여되고 명사에는 임의적으로 피치 액센트가 부여되는 예가 차지하는 비율이 가장 높다고 할 수 있다.<sup>4)</sup>

신정보 이면서 목적어에 상대적인 비중이 있는 경우(유형 AII)는 압도적으로 목적어에만 피치 액센트가 부여되는 예(86%)가 많은 것으로 나타났다. 억양 곡선의 예는 그림 2와 같다.

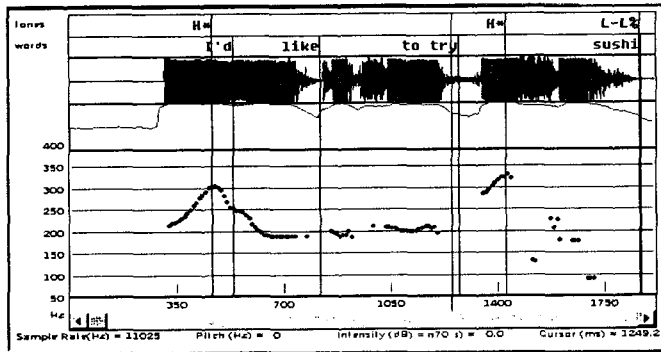


그림 2. 목적어에 피치 액센트가 부여되는 억양 유형

동사와 목적어의 의미적 비중이 대등한 경우(유형 AIII)는 그림 3에서 볼 수 있는 바와 같이 동사와 목적어 모두에 피치 액센트가 부여되는 예가 가장 높게 나타나고 있다(56%). 목적어에만 피치 액센트가 부여되는 경우는 28%를 차지하고 있다. 두 예가 함께 84%를 차지하고 있다. 즉 동사에는 임의적으로 목적어에는 반드시 피치 액센트가 부여되는 예가 가장 높은 빈도를 차지하고 있다. 그러나 동사에도 목적어와 함께 피치 액센트가 부여되는 것을 더 선호하는 모습을 보이고 있다.

- 4) Gussenhoven(1992)의 어휘적으로 채워진(lexically filled) 논항만이 초점 투사할 수 있다는 주장과 관련한 실험(Birch & Clifton 1995)의 결과는 다음 대화의 대답 R2에 비해 R1의 억양 타당도가 더 높다는 것이다.

Q: What can you tell me about the math program at Cornell this year?  
 R1: They ACCEPTED NO ONE.  
 R2: They accepted NO ONE.

본 연구에서 동사와 선택적 목적어로 이루어진 신정보 동사구에서 목적어만 피치 액센트를 갖는 예의 빈도가 가장 낮다는 것은 이 경우 신정보 목적어는 위의 “no one”과 같은 어휘적으로 채워져 있지 않은(lexically empty) 명사와 마찬가지로 동사구로 초점 투사하는데 문제를 가짐을 보여준다.



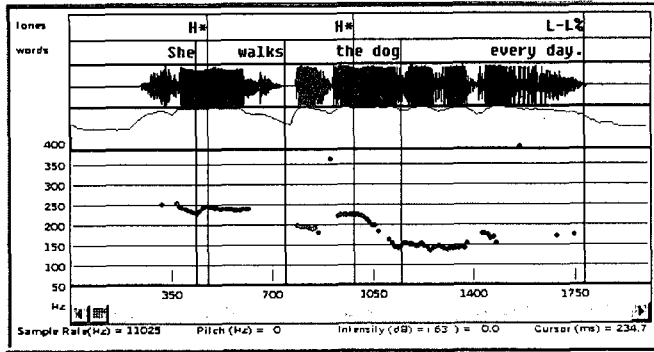


그림 3. 동사와 목적어에 피치 액센트가 부여되는 억양 유형

기존의 논항 구조와 초점 투사에 근거한 피치 액센트 분포의 설명에 의하면 동사와 목적어의 어휘 의미 관계에 의한 세 유형의 실험문들은 모두 유사한 액센트 부여 양상을 보일 것이 예측된다. 이 이론에 의하면 신정보 명사에 반드시 피치 액센트가 부여되고 신정보 동사에는 임의적으로 피치 액센트가 부여되는 양상을 보여야 한다. 동사보다 목적어의 의미 비중이 크거나 동사와 목적어의 의미 비중이 대등한 유형 AII와 AIII의 경우는 초점 투사 이론과 대치되지 않으나 동사가 선택적 목적어를 취하는 유형 AI은 오히려 대부분의 경우 신정보 동사에 액센트 부여되고 신정보 목적어에는 임의적으로 피치 액센트가 부여되는 모습을 보이고 있다. 그리고 유형 AII와 유형 AIII도 액센트 분포에 차이를 보이고 있는데 유형 AII는 의미 비중이 큰 목적어에만 피치 액센트가 나타나는 비율이 높고(86%) 유형 AIII은 동사와 목적어 모두에 피치 액센트가 나타나는 빈도가 높다(56%). 맥락에 의한 정보성과 상관없이 피치 액센트 부여에 동사의 목적어와 관계된 어휘 의미 정보가 역할을 함을 볼 수 있다.

전체적으로 동사와 목적어가 모두 신정보인 경우에 다른 유형에 비해 동사가 선택적 목적어를 가지는 유형 AI에서 동사에만 피치 액센트가 부여되는 빈도가 더 높다. 목적어의 의미 비중이 큰 유형과 동사와 목적어의 의미 비중이 대등한 경우와의 비교는 그림 4와 같다.

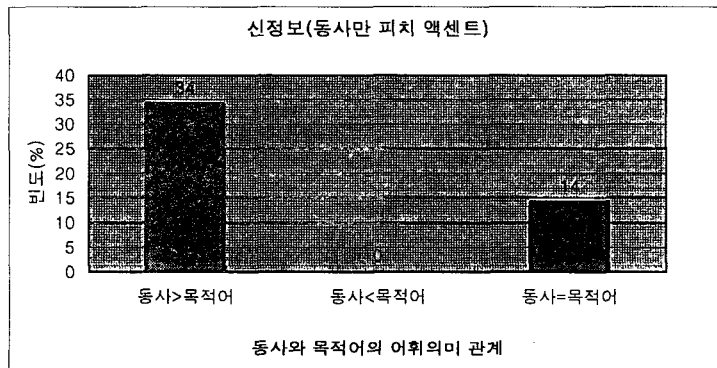


그림 4. 신정보 동사에 피치 액센트 부여되는 빈도의 동사 부류별 비교

한편 동사보다는 목적어에 의미적인 비중이 있고 둘 다 신정보일 경우(유형 AII), 목적어만 피치 액센트가 부여되는 빈도가 높다는 결과를 보이고 있다. 다른 동사 부류의 예들과의 비교는 그림 5와 같다.

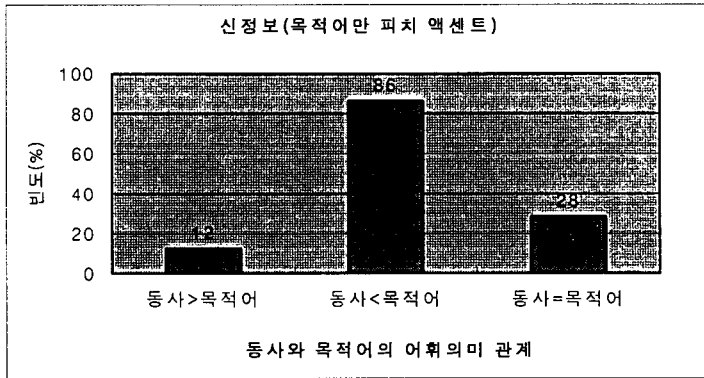


그림 5. 신정보 목적어에 피치 액센트 부여되는 빈도의 동사 부류별 비교

동사와 목적어의 의미적인 비중이 대등하고 동사와 목적어가 모두 신정보일 경우(유형 AIII), 기존의 초점투사이론의 설명에 의하면 목적어에는 반드시 피치 액센트가 부여되고 동사에는 임의적으로 피치 액센트가 부여되는 예가 된다. 본 실험 결과, 그림 6에서 볼 수 있듯이 임의적으로 피치 액센트가 부여될 수 있는 동사에도 또한 목적어와 함께 피치 액센트가 부여되는 비율이(56%) 목적어에만 피치 액센트가 부여되는 비율(28%)보다 높다는 것을 알 수 있다. 반면에 목적어의 의미 비중이 클 때는 목적어만 피치 액센트 부여되는 예가 가장 높은 비율(86%)로 나타나고 있다. 한편 동사가 선택적 목적어를 갖는 경우, 목적어에만 피치 액센트가 오는 경우가 12%로 낮은 빈도를 보여 초점 투사 이론의 설명과 불일치하는 결과를 보인다.

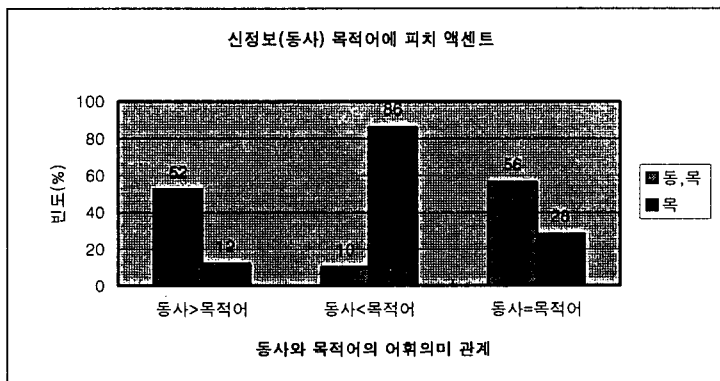


그림 6. 신정보 (동사와) 목적어에 피치 액센트 부여되는 빈도의 동사 부류별 비교

3.2. 동사와 목적어가 모두 구정보인 실험문(유형 BI, BII, BIII)

동사와 목적어가 선행발화에서 언급되어 구정보인 실험 문장 유형 BI, 유형 BII, 유형 BIII의 피치 액센트 부여 유형별 빈도는 아래 표 3과 같다.

표 3. 동사와 목적어가 모두 구정보인 경우의 피치 액센트 분포

정보성	동사와 목적어의 어휘 의미 관계	동사	목적어	빈도수	퍼센트
구정보	동사>목적어 (BI)	H*	H*(L*:3)	13	26
		H*		33	66
			H*	1	2
		기타		3	6
		소계		50	100
	동사<목적어 (BII)	H*	H*(L*:1)	9	18
		H*		10	20
			H*	23	46
		기타		8	16
		소계		50	100
	동사=목적어 (BIII)	H*	H*(L*:2)	18	36
		H*		22	44
			H*	4	8
		기타		6	12
		소계		50	100

유형 BI, 유형 BII, 유형 BIII는 동사와 목적어가 선행 발화에 의해 모두 구 정보인 경우로 Ladd (1980)의 액센트 해지와 Selkirk (1984)의 초점 투사 이론에 의하면 구 정보인 동사에만 피치 액센트가 부여되고 구 정보인 목적어에는 액센트 해지가 일어나는 예문들이다. 즉 동사에 피치 액센트가 부여되어 동사구가 초점인 경우이다.

실험 결과 유형 BI의 동사가 선택적 목적어를 갖는 경우는 구정보 목적어의 액센트가 해지되는 억양 유형의 빈도가 높게 나타나고(66%), 유형 BII의 목적어가 의미적 비중이 큰 경우에는 액센트 해지와 초점 투사 이론의 예측과는 달리 액센트 해지되어야 할 구정보 명사 논항인 목적어만 피치 액센트가 부여되는 빈도가 높았다(46%).

유형 BIII의 동사와 목적어의 의미적 비중이 유사한 예에서는 목적어의 액센트 해지가 임의적으로 나타나는 것을 볼 수 있다. 즉 구정보 동사와 더불어 구정보 목적어도 액센트 부여되는 예가 36%이고 구정보 목적어에 액센트 부여되고 구정보 목적어는 액센트 해지되는 예가 44%를 차지하고 있다. 즉 구정보 동사에 피치 액센트 올 때 인접한 구정보 목적어에도 피치 액센트가 오는 것을 허용하는 경향을 보이고 있다. 구정보인 명사 논항 목적어의 액센트 해지는 반드시 일어나는 현상이라기보다는 그 목적어의 동사와 관련한 의미적 비중, 즉 어휘 의미적인 특성에 또한 영향을 받는 현상이라는 것을 알 수 있다. 상대적으로 의미적 비중이 큰 목적어일수록 구정보일 지라도 액센트 해지되지 않는 경향이 있다.

이 실험 결과의 중요한 사항을 동사 부류에 따라 비교해 보면 표 7, 표 8, 표 9와 같다. 동사가 선택적 목적어를 취하는 경우에는 액센트 해지와 어휘 의미적인 정보가 상승 작용을 일으켜 다른 경우보다 더 목적어의 액센트 해지 빈도가 높을 것으로 예상하였는데 실험 결과 그림 7에서 볼 수 있는 바와 같이 66%로 다른 유형에 비해 액센트 해지 비율이 높음을 볼 수 있다.

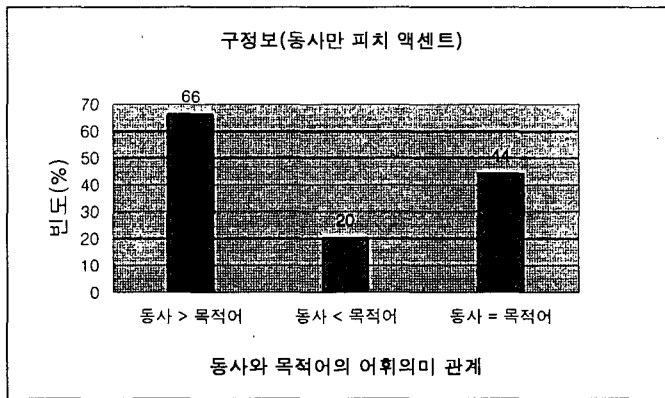


그림 7. 구정보 동사에 피치 액센트 부여되는 빈도의 동사 부류별 비교

한편 그림 8에서 나타나는 바와 같이 구정보인 경우 의미적인 비중이 큰 목적어가 액센트 해지에 저항하는 경향(46%)을 가지므로 가설 II와 일치하는 결과이다.

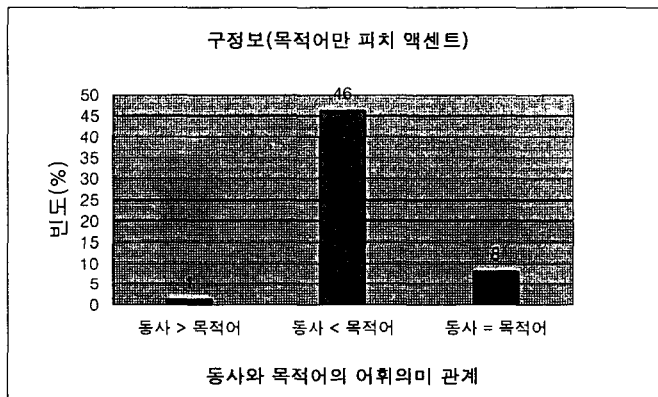


그림 8. 구정보 목적어에 피치 액센트 부여되는 빈도의 동사 부류별 비교

동사와 목적어가 모두 구 정보일 경우에 기존의 초점 투사이론에 의하면 목적어의 액센트 해지가 반드시 일어나는 결과를 보일 것으로 예측되는데 실험 결과는 동사와 목적어의 어휘 의미적인 관계에 따라 피치 액센트 부여 양상이 다른 것을 보여준다. 목적어의 액센트 해지 빈도를 동사가 선택적인 목적어를 갖는 예와 동사와 목적어의 의미 비중이 대등한 예를 비교한 것은 아래 그림 9와 같다.

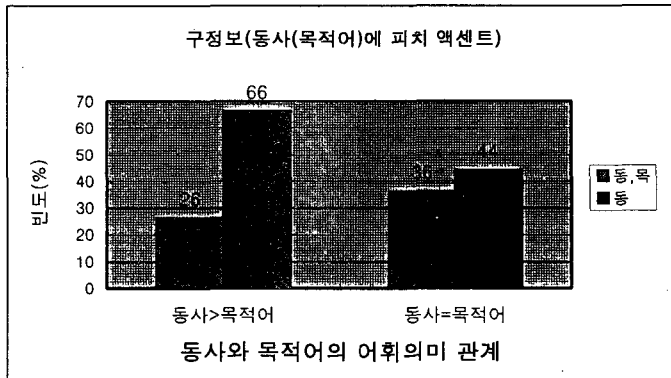


그림 9. 구정보 동사와 (목적어)에 피치 액센트 부여되는 빈도의 동사 부류별 비교

동사와 목적어의 의미 비중이 대등한 예(44%)에 비해 동사가 선택적인 목적어를 갖는 경우(66%)가 구정보에서 목적어의 액센트 해지 빈도가 더 높다는 것을 알 수 있다. 한편 동사와 함께 구정보 목적어에도 피치 액센트가 부여되는 예가 동사가 선택적인 목적어를 갖는 경우는 26%이고 동사와 목적어의 의미 비중이 대등한 경우는 36%로 피치 액센트가 해지되어야 할 목적어도 동사와 함께 액센트 부여되는 경향이 있다. 그러나 이러한 경향은 목적어의 의미적인 기여가 높은 동사와 목적어의 의미 비중이 대등한 예에서 상대적으로 높은 빈도이다. 이러한 결과는 구정보 명사 논항인 목적어의 액센트 해지의 정도도 동사와 해당 목적어의 관계에 있어 목적어의 정보적인 기여도가 강하면 액센트 해지 정도가 상대적으로 약하고 정보적인 기여도가 약하면 액센트 해지 정도가 강함것으로 나타나 액센트 부여와 단어의 어휘 의미 정보가 관련됨을 보여준다.

#### 4. 고찰

본 실험 연구는 영어의 피치 액센트 분포를 맥락에 의한 정보성과 논항 구조, 그리고 동사와 목적어의 의미 비중과 관련된 어휘적 정보의 차이에 따라 설명하는 것이 목적이다. 동사의 목적어와의 어휘 의미적인 관계를 세가지로 분류하여 맥락 정보와 관련해 억양 유형을 비교 검토해 보았다. 즉 동사가 선택적 목적어를 갖는 경우, 동사보다는 목적어에 의미적인 비중이 있는 경우, 동사와 목적어의 의미 비중이 대등한 경우이다.

실험에 사용된 문장들은 논항구조와 초점 투사이론에 따라 설명하면 동사와 목적어의 의미적인 관계에 상관없이 동사와 목적어가 신정보이면 목적어에는 의무적으로 피치 액센트가 동사에는 임의적으로 피치 액센트가 부여되고, 동사와 목적어가 구정보이면 반드시 목적어가 액센트 해지되고 동사에 피치 액센트가 부여되는 동일한 결과를 보이는 예들이다.

실험 결과 동사가 선택적 목적어를 갖는 예와 동사와 목적어의 의미비중이 대등한 예만을 살펴보면 신정보인 AI와 AIII에서 동사와 목적어에 모두 피치 액센트가 오는 것이

각각 52%와 56%로 가장 높은 빈도를 보이고, 구정보인 BI와 BIII에서는 동사에만 피치 액센트가 오는 것이 66%와 44%로 가장 높은 빈도를 보여서 구정보인 경우 목적어가 액센트 해지 된다는 기존의 초점 투사이론과 대치되지 않는다.

그러나 동사가 선택적인 목적어를 가지면서 신정보인 AI 유형에서 기존의 이론에서 비적형으로 간주되는 동사에만 피치 액센트 부여되고 신정보 명사가 액센트 해지되는 유형이 34%의 높은 빈도를 보이는 결과와 동사보다 목적어의 의미 비중이 크고 구정보인 BII 유형에서 기존의 이론과 상치되게 구정보 목적어가 액센트 해지되지 않고 액센트 부여되는 예가 가장 높은 빈도인 46%를 차지하는 결과 등은 동사와 목적어의 어휘 의미적인 관계가 피치 액센트 부여에 영향을 준다는 본 실험 연구의 가설을 지지하는 결과이다.

동사와 목적어의 어휘 의미적인 관계의 세 가지 유형과 정보성에 따른 피치 액센트 분포의 실험 결과를 정리하면 다음과 같다.

1. 동사와 목적어가 모두 신정보이면서 동사가 선택적 목적어를 갖는 유형: 동사만 피치 액센트가 부여되는 경우보다는 동사와 목적어에 모두 피치 액센트가 부여되는 경우의 빈도가 높다. 그러나 동사와 목적어의 의미 관계가 다른 여타의 유형에 비해 신정보 논항 목적어의 액센트 해지 경향이 가장 높아서 가설 I을 어느 정도 따르는 모습을 보인다.<sup>5)</sup>
2. 동사와 목적어가 모두 신정보이면서 동사보다 목적어에 의미 비중이 있는 유형: 다른 유형에 비해 신정보 목적어에만 피치 액센트 부여되는 비율이 높다.
3. 동사와 목적어가 모두 신정보이면서 동사와 목적어의 의미 비중이 대등한 유형: 목적어만 피치 액센트가 부여되는 경우보다는 동사와 목적어 모두 피치 액센트가 부여되는 비율이 높다. 임의적으로 피치 액센트를 가질 수 있는 신정보 동사가 상당히 피치 액센트 부여되는 경향을 보이는 결과이다.
4. 동사와 목적어가 모두 구정보이면서 동사가 선택적 목적어를 갖는 유형: 다른 유형에 비해 구정보 논항 목적어의 액센트 해지 빈도가 높다.
5. 동사와 목적어가 모두 구정보이면서 동사보다 목적어에 의미 비중이 있는 유형: 다른 유형에 비해 구정보 논항 목적어의 액센트 해지가 되지 않고 피치 액센트가 부여되는 모습을 보여 가설 II와 일치하는 결과이다.
6. 동사와 목적어가 모두 구정보이면서 동사와 목적어의 의미 비중이 대등한 유형: 목적어에 액센트 해지되고 동사에만 액센트 부여되는 예가 가장 빈도가 높지만 동사

---

5) Schmerling (1976)은 액센트 해지되는 것은 반복되거나 전제되는 부분, 주어진 정보, 이미 담화에 나타난 항목, 어떤 방식으로 건 예측 가능한 것이라고 하였다. 즉 액센트 해지 항목은 화자에 의해 의미가 없는 것으로 처리된다고 결론 지었다. 본 실험 자료의 동사가 선택적 목적어를 갖는 유형에서 “read books”의 “books”와 같이 그 전형적인 목적어는 화자에게 큰 의미가 없는 경우로 신정보일 경우에도 액센트 해지될 수 있다고 설명할 수 있다.

와 목적어 모두에 액센트 부여되는 예가 그 다음으로 높은 빈도를 나타내고 있다. 그러나 동사가 선택적인 목적어를 갖는 유형과 비교해 보면 구정보 목적어의 액센트 해지 비율이 낮다. 구정보일 때 의미적인 비중이 미약한 목적어가 더 액센트 부여되지 않는 경향이 높다. 구정보 명사 논항인 목적어의 액센트 해지 정도도 그 의미 비중에 따라 다름을 알 수 있다.

## 5. 결 론

피치 액센트와 초점의 관계는 논항 구조에 의거하여 정보성과 관련한 논의가 있었다. 본 실험 연구의 결과는 피치 액센트 부여에 있어서 논항 구조와 맥락에 의한 정보성 뿐 아니라 단어의 어휘 의미 정보 역시 작용함을 보여 주고 있다. 본 실험 결과, 동사의 경우 맥락에 의한 정보성과 피치 액센트 부여의 관계는 완전히 임의적인 것이 아니며, 목적어의 경우 구정보라 할지라도 어휘 정보의 중요성에 따라 피치액센트가 부여될 수 있으며, 아울러 신정보일지라도 어휘 정보가 미약할 경우 피치액센트가 해지될 수 있음을 보여 주고 있다. 즉 동사 또는 목적어의 어휘 의미적 정보가 영어 피치 액센트 부여에 영향을 미치는 요인이라는 점이 규명되었다.

## 참 고 문 헌

- 김소희, 강선미, 옥유름, 김기호. 2002. "영어 초점 발화에서의 원어민과 한국인의 억양 비교." *음성과학*, 9(2), 89-108.
- 엄혜영, 이혜숙, 김기호. 2001. "초점과 정보 구조에 따른 한국어 화자의 영어 억양 실현 양상." *음성과학*, 8(2), 133-148.
- Beckman, M. E. & G. M. Ayers. 1994. *Guidelines for ToBI labelling: ver 2.0*. Manuscript. Ohio State University.
- Birch, S. & C. Clifton. 1995. "Focus, accent, and argument structure: Effects on language comprehension." *Language and Speech*, 38(4), 365-391.
- Bolinger, D. L. 1986. *Intonation and Its Parts*. Stanford, California: Stanford University Press.
- Chomsky, N. & M. Halle. 1968. *The Sound Pattern of English*. New York.
- Fillmore, C. J. 1986. "Pragmatically controlled zero anaphora." *Berkeley Linguistics Society*, 12, 95-107.
- Gussenhoven, C. G. 1983. "Focus, mode and the nucleus." *Journal of Linguistics*, 19, 377-419.
- \_\_\_\_\_. 1992. "Sentence accents and argument structure." In I. M. Roca (ed.), *Thematic Structure. Its Role in Grammar*: 79-106. Berlin-New York.
- Halliday, M. A. K. 1967. "Notes on transitivity and theme in English. part 2." *Journal*

- of Linguistics*, 3, 199-244.
- Ladd, D. R. 1980. *The Structure of Intonational Meaning*. Bloomington: Indiana University Press.
- \_\_\_\_\_. 1996. *Intonational Phonology*. Cambridge University Press.
- Levin, B. 1993. *English Verb Classes and Alternations: A Preliminary Investigation*. Chicago and London: The University of Chicago Press.
- Nooteboom, S. G. & J. G. Kruyt. 1987. "Accents, focus distribution, and the perceived distribution of given and new information: An experiment." *Journal of the Acoustical Society of America*, 82, 1512-1524.
- Pierrehumbert, J. B. 1980. *The Phonology and Phonetics of English Intonation*. Ph.D thesis, MIT.
- Rochmont, M. S. 1986. *Focus in Generative Grammar*. Amsterdam: Benjamin.
- Rooth, M. 1996. "Focus." In Shalom Lappin (ed.), *Handbook of Contemporary Semantics*, 271-297. Blackwell.
- Schmerling, S. F. 1976. *Aspects of English Sentence Stress*. Austin: Texas University Press.
- Selkirk, E. O. 1984. *Phonology and Syntax: The Relation between Sound and Structure*. MIT press.
- \_\_\_\_\_. 1992. "Sentence Prosody: Intonation, Stress, and Phrasing." J. Goldsmith (ed.), *The Handbook of Phonological Theory*, 550-569. Blackwell.
- Terken, J. & J. Hirschberg. 1994. "Deaccentation of words representing 'given' information: effects of persistence of grammatical function and surface position." *Language and Speech*, 37(2), 125-145.

접수일자: 2003. 7. 31.

게재결정: 2003. 8. 30.

▲ 전윤실

서울특별시 성북구 안암동 5가 1 (우: 136-701)

고려대학교 문과대학 영어영문학과

Tel: +82-2-3290-1988

E-mail: ahnjuny@hanmail.net

▲ 김기호

서울특별시 성북구 안암동 5가 1 (우: 136-701)

고려대학교 문과대학 영어영문학과

Tel: +82-2-3290-1430

E-mail: keehokim@korea.ac.kr



▲ 이용재

서울특별시 성북구 안암동 5가 1 (우: 136-701)

고려대학교 문과대학 영어영문학과

Tel: +82-2-3290-1983

E-mail: yjaelee@korea.ac.kr

## 부 록

<실험 자료 문장>

## (A) 신정보

유형 AI: 동사> 명사

1) write letters

A: Does Mary visit her mother often?

B: No, but she writes letters to her very often.

2) brush one's teeth

A: Did you see the dentist?

B: Yeah, I was told to brush my teeth after every meal.

3) close the shop

A: Did you get anything?

B: No, they closed the shop early.

4) open the shop

A: Are you going to go out for coffee today?

B: Yes, but I won't be leaving for another hour. They open the shops late today

5) wash one's face

A: I have bad acne.

B: Then you have to wash your face often.

6) read books

A: Did you find out anything about Peter?

B: He doesn't read books.

7) write letters

A: Why is his mother so angry with him?

B: He doesn't write letters to her.

8) change clothes

A: Do you have any unusual habits as a football player? (sports interview)

B: I don't change my clothes before a big game.

9) open the shop

A: Can you go and get a few things for me?

B: I could, but they don't open the shop until 11 in the morning on Sundays.

10) brush one's teeth

A: Are you practising good dental hygiene?

B: Well, I don't brush my teeth after lunch.

## 유형 AII: 동사&lt;명사

## 1) take a shower

A: What do you do after work?

B: I usually take a quick shower and then go straight to the library.

## 2) try sushi

A: What would you like for dinner?

B: I'd like to try sushi. What about you?

## 3) make noise

A: What are you complaining about?

B: The children upstairs always make lots of noise.

## 4) do housework

A: What do you do on weekends?

B: I usually do housework.

## 5) take history

A: Do you know anything about the University?

B: The students have to take history during their first year.

## 6) give compliments

A: Is there anything I should know about John? (new employee)

B: He doesn't give compliments.

## 7) make decisions

A: Is there anything unusual about the way you do business?

B: I don't make decisions when I'm pushed.

## 8) take showers

A: Do you have any helpful suggestions for curing colds?

B: I don't take showers when I have a cold.

## 9) try sushi

A: Do you like Japanese food?

B: Well, I would never try sushi. It's raw fish.

## 10) take philosophy

A: Are there any subjects you don't like?

B: I never take philosophy. It's too difficult

## 유형 AIII: 동사=명사

## 1) walk a dog

A: What does Tina do for the family? What are some of Tina's chores?

B: She walks the dog every day.

- 2) donate medicine  
 A: Are they involved in the relief effort?  
 B: Yes, they donate medicine on a regular basis.
- 3) train employees  
 A: What is the manager's major job?  
 B: The manager trains new employees.
- 4) play the trumpet  
 A: Is John a member of the band?  
 B: Yes, he plays the trumpet.
- 5) teach math  
 A: What does Kelly do?  
 B: She teaches math.
- 6) accept a gift  
 A: What about Mary?  
 B: Mary won't accept a gift when it is meant as a bribe.
- 7) write music  
 A: What's happening with Gary?  
 B: Gary doesn't write music these days.
- 8) train horses  
 A: What's new with you these days?  
 B: I don't train horses anymore.
- 9) reserve money  
 A: Do they have any way to pay the damages for the accident?  
 B: No. They didn't reserve any money.
- 10) carry cash  
 A: Can you get the tip for me? I'm a little short.  
 B: Sorry, but I don't carry cash with me

## (B) 구정보

유형 BI: 동사>명사

- 1) read books  
 A: Does he like reading books?  
 B: Yes, he reads books every day after school.
- 2) change clothes  
 A: Did they change clothes?  
 B: Yes, I helped them change clothes.

- 3) open the shop  
 A: Can I get a discount coupon if I visit at the time the shops open?  
 B: Yes, they open the shop at 9:00
- 4) bake the bread  
 A: Is the hotel famous for baking its own fresh bread?  
 B: Yes, they bake bread twice a day.
- 5) write letters  
 A: Do you like writing letters?  
 B: Yes, I write letters to my parents at least once a week.
- 6) read books  
 A: Have you read Death of a Salesman?  
 B: No, I don't read books.
- 7) brush one's teeth  
 A: Did you brush your teeth?  
 B: I don't brush my teeth after lunch.
- 8) open the shop  
 A: Is the shop open?  
 B: No, they don't open the shop until 11 in the morning.
- 9) change clothes  
 A: Why don't you change your clothes?  
 B: I don't change my clothes before a big game.
- 10) wash one's face  
 A: Did you wash your face?  
 B: No, I don't wash my face when I stay home all day long.

**유형 BII: 동사<명사**

- 1) make noise  
 A: Did they make lots of noise at the party?  
 B: Yes, as you know, they usually make lots of noise.
- 2) have parties  
 A: Do they enjoy having parties?  
 B: Yes, they have parties every weekend.
- 3) take history  
 A: Do all the students take history?  
 B: Yes, they have to take history during their first year of school.

- 4) take showers  
 A: Does he like taking showers?  
 B: Yes, he takes a shower every day.
- 5) have classes  
 A: I heard that he has no classes this semester.  
 B: No, he has classes every other day.
- 6) give compliments  
 A: Give her a compliment, will you?  
 B: No, I don't give compliments.
- 7) make decisions  
 A: Why don't you make a final decision?  
 B: No, I don't make decisions when I'm pushed.
- 8) take a shower  
 A: Why don't you take a shower?  
 B: I don't take showers when I have a cold.
- 9) have sushi  
 A: Why don't you have some sushi? It's delicious.  
 B: I would never have sushi. It's raw fish.
- 10) take philosophy  
 A: Why don't you take philosophy this semester?  
 B: No, I never take philosophy. It's too difficult.

**유형 BIII: 동사=명사**

- 1) visit family  
 A: Does she like visiting her family?  
 B: Yes, she visits her family every weekend.
- 2) send medicine  
 A: Are they still sending medicine to the organization this year?  
 B: Yes, they send medicine on the last day of every month.
- 3) train employees  
 A: Is the manager training new employees today?  
 B: No, he trains new employees on Fridays.
- 4) plant rice  
 A: I think that they don't plant rice in Korea?  
 B: No, they plant rice once a year.

- 5) teach math
  - A: Does she teach highschool math?
  - B: No, she teaches math at a university.
- 6) accept a gift
  - A: Did Mary give the gift to John?
  - B: No, Mary doesn't give gifts to her superiors.
- 7) write music
  - A: Has Gary written another song for you?
  - B: No. Gary doesn't write music these days.
- 8) train horses
  - A: Did you train the horses?
  - B: No, I don't train horses these days.
- 9) save money
  - A: Do they have some money saved for emergencies?
  - B: No, they don't save money. They spend every last cent.
- 10) carry cash
  - A: Don't carry too much cash.
  - B: I usually don't carry cash.