

터키 메블라나 복식 분석과 현대 패션디자인에의 응용에 관한 연구

이 희 현[†] · 이 명 옥*
관동대학교 사범대학 가정교육과 교수[†]
SADI 패션디자인과 교수*

Studies on the Analysis of the Turkish Mevelana Dress and on its Application to Fashion Design

Hee-Hyun Lee[†] · Myung-Ok Lee *
Prof., Dept. of Education of Home Economics, Kwandong University.[†]
Prof., Dept. of Fashion Design, SADI*
(2004. 8. 2. 접수; 8. 28. 채택)

Abstract

The Mevelana sect is a spiritual Islamic group experiencing spiritual transaction with their god through a peculiar dancing as a form of religious ritual. The Mevelana, a sect of Islamic Sufism, has their head mosque in Konya in Turkey. Although Mevelana sect is regarded as heretic of Islam, it has exerted considerable influence on the Islamic religion through its peculiar religious worshipping form constituted in dancing and reciting poems.

Nowadays, Turkey recognizes the Mevelana dancing as their precious cultural legacy of a long history, exerting public information efforts to give it for wider publicity of Turkey to the world.

The Mevelana dress with ornament attired for the ritual dancing performance is regarded to symbolize a spiritual medium, which leads to conciliation with the eternity. The straight lines and curved line characteristic of the Mevelana dancer's trousers, skirt, jacket and such mirrors the image of the Orientals, which is in peculiar contrast with the white and gray colors of the dress with ornament. The impression of the spiritual Mevelana dressing in harmony with the dynamic dancing motion goes beyond mere a religious dressing. It is expressive of a graceful and sophisticated modern formative art, of which the mystic design gives an inspiration to the modern fashion.

After Poiret, Islamic factors have emerged in the modern fashion. For instance, a hat with Arabic fashion lapel, a Fez hat of Turkish style, harem pants and such are still popular in the modern fashion. It seems probable that the Iraq War would far more activate the influence of Arabic culture to the modern fashion.

By making an analysis on the religious background and formative characteristics of the Mevelana dressing, and by giving design examples on how the Mevelanan dressing has been applied to the modern fashion, this research suggests working out new designs by making a renewed application of their characteristics to the modern fashion.

Key Words: Mevelana(메블라나), Sufism(수피즘), Sema(세마), Harem pants(하렘팬츠), Fes(페즈)

I. 서론

이슬람 국가인 터키의 문화는 독특한 향취가 있다. 1000년 이상 유지해온 찬란한 비잔틴 문명 즉 기독교 문명의 흔적을 곳곳에 간직한 채, 이슬람을 받아들여 이슬람 문명을 화려하게 꽃피운 때문에 두 개의 문화적 융합이 절묘하게 이루어져 있다. 현재는 국민의 98%가 이슬람교를 믿는 이슬람 문화의 대표적인 나라이며¹⁾ 이슬람의 전통을 버리지 않은 채 서구의 세련된 문화를 적절히 받아들여 아시아적인가 하면 서구적이고 동양인가 하면 서양이기도 한 환상적인 문화를 가지고 있다.

이슬람교는 기독교와 대별되면서 또한 기독교와 계속 종교적 충돌을 해온 종교로 현재 유라시아 대륙 50여개의 나라에 13억의 신도를 가진 세계 3대 종교중의 하나이다²⁾. 이슬람 문화가 서구 유럽 문화에 미친 영향은 역사적 사건들을 통해 잘 알려져 있으며, 한국도 신라시대 이래 이슬람과의 문화적 교류가 계속 되어 왔다. 그러나 종교적 내용은 물론 이슬람인들의 문화에 대해 실상 제대로 알려져 있지 않으며, 이즈음에는 미국과 이라크의 전쟁으로 인해 이슬람교에 대한 부정적이고 편파적인 해석이 더없이 난무하는 실정이다.

터키를 상징하는 문화적 특징은 여러 가지가 있지만 역시 이슬람교와 관련되어 이어오는 관습이나 행사 등을 통하여 비로소 터키 문화의 진면목을 알 수 있다.

이슬람의 종교적 헌신에는 두 가지가 있다. 하나는 울라마(Ulama)로 사제와 흡사한 사람들로 종교의 모든 국면과 종교적 율법을 연구하는 일을 하면서 전통과 엄격한 신앙 생활을 강조하는 것이다. 또 하나는 그들을 보완하는 수피(Sufis)로서 종교적 신비주의자들인데 이들은 율법의 강조보다는 명상과 황홀경을 강조했다. 그중 일부 수피들을 윙링 터비쉬(whirling dervishes)라고 불렀는데 이 이름은 그들의 춤에서 유래한 것이다. 이들의 영향력으로 인해 아프리카, 인도 같은 지역을 개종시켰으며 이슬람 전체 세계를 통해 가장 진지한 종교적

추진력을 제공한 것이 수피사상이다³⁾.

이러한 수피 중 하나가 메블라나 인데 이 종파는 터키의 콘야에 활동중심지를 두고 있으며 독특한 춤 의식을 통해 종교의 영적체험을 경험하는 이슬람 신비주의 교단이다. 이슬람교도들 사이에서는 이단이라는 취급을 받기도 하지만 그들이 춤으로 보여주는 신성하기까지 한 종교적 행위는 이슬람이 야만적이고 폭력적인 종교가 아니라 명상과 신성으로 이루어진 종교임을 실감케 한다. 매년 12월에 콘야에서 치르는 메블라나 축제는 터키의 이슬람 문화를 알리는 중요한 행사 중의 하나로 자리 잡아 외국인 관광객을 불러 모으는가 하면, 세계를 돌며 순회공연을 하여 터키를 알리고 이슬람교의 본래의 경건한 종교적 특성을 알림으로써 터키의 대표적 문화상징이 되어있다.

메블라나 수도자들이 종교적 행위로서 무아지경에 이르는 춤을 출 때에 착용하는 메블라나 복식들은 형태적인 면에서 간결한 조형성을 유지하고, 각각의 의복의 종류들 마다 종교적 상징성을 지니고 있다. 춤동작을 통해 보여 지는 움직임은 의복들이 주는 타 종교의 종교복들 보다 더욱 강하게 종교적 신비감을 더해주면서 이슬람교를 재해석하게 한다.

이 메블라나 의식은 전부 남자 수도자로 이루어져 진행되는데 이는 이슬람교에서는 여자의 일반적인 대외 활동이 금지되어 있는데다가 이것은 중요한 종교 의식이기 때문이다. 그러나 그 의상은 남성전용이 라기 보다는 무용의상이 갖는 리듬감과 넓은 스커트의 움직임 때문에 디자인에 따라서는 여성들에게 더욱 어울리는 의복이 될 수 있다.

본 연구에서는 이러한 메블라나 복식의 종교적 배경과 형태적 특성 및 상징을 알아보고, 현대 복식의 디자인에 나타난 이슬람적인 요소들과 메블라나 복식의 디자인적 요소들을 이용한 여성복의 새로운 디자인을 제안 하는 것이다.

II. 메블라나(Mevlana)와 세마(Sema)

메블라나는 이슬람교의 이단 종파인 수피즘(Sufism)을 신봉하는 종교집단 중의 하나로 춤과

¹Corresponding author ; Hee-Hyun Lee
Tel. +82-11-9796-1546, Fax. +82-2-2647-1546
E-mail : thimble@hanmail.net

시로 종교적 명상을 하고 이를 통해 영적인 구원을 얻는다. 터키민족은 8-9세기경에 이슬람을 접하고 있었으며 아나톨리아 반도에는 수피집단들이 이미 활동하고 있었으므로 1453년 콘스탄티노플이 오스만제국에 의해 함락당한 이후 아나톨리아 반도는 비교적 자연스럽게 이슬람을 받아들일 수 있게 되었다⁴⁾.

이슬람은 사도 모하메드가 610년부터 천사의 계시를 받아 포교활동을 시작하여 점차 아라비아 반도 전체로 퍼지게 된 종교로 터키에는 정통 순니파와 함께 이단적 요소를 지닌 수피주의자들이 있었으며 이들의 사조를 수피즘이라 하였다.

수피(Sufi)라는 용어는 9세기경부터 사용되어 온 것으로 추정되고 어원은 여러 가지가 있다. 그리스어의 소피아(sophia: 지혜)의 아랍어 음역이라는 설, '순수(safa)' 라는 아랍어 단어에서 유래했다는 설, 예언자가 최초로 세운 메디나의 성원 '맨 앞 줄의 예배자리(suffa)라는 말에서 유래했다는 설, 이슬람 사회에서 사용하는 언어에서는 양털을 수프(Suf) 라고 하는데, 신비 체험을 한 이슬람 수도자가 양털 옷을 걸치고 유랑을 시작한 데서 유래했다는 설등 여러 가지가 있으나 대부분의 학자들은 양털 옷에서 유래했다는 것을 가장 타당한 것으로 인정하고 있다⁵⁾.

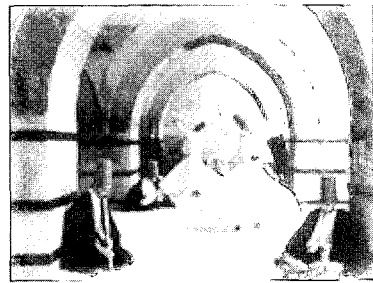
수피즘은 이슬람 신앙의 세속화나 타락화, 형식화에 반대하며 종교의 순수성을 찾으려는 저항 운동이며 정화운동으로 신과의 합일을 주장하는 이슬람 이단 종파로서 신과의 합일은 춤과 노래의 의식을 통해 이루고자 한다⁶⁾.

정통 순니파의 입장에서는 노래나 춤 등을 통한 종교의식은 사악한 것으로 여기며 비 아랍적, 비정통적이라고 인정하지 않지만, 아랍어가 능하지 않아 코란을 이해할 수 없었던 대중들에게는 오히려 수피주의자들의 노래와 춤을 통한 종교 의식을 통해 '내일 죽더라도 오늘을 지킨다' 는 절대·무한을 지향하는 종교관이 받아들여지기 쉬웠다. 게다가 오스만 제국은 초기에 수피주의자들의 도움을 받아 권력 확장을 원활히 이루었기 때문에 수피지도자들은 영향력 있는 위치를 확보하기까지 이른 다.

1. 메블라나(Mevlana)

터키 내에서의 수피즘은 바이라미, 벡타쉬, 할베티, 카디리, 메블라나, 낙시벤디 등 37개의 다양한 종파가 성행하게 되었으며 이 중에서도 메블라나나 벡타쉬 종파는 15-16세기동안 터키의 시, 문학, 음악, 서예, 건축 등 다방면에 영향을 미쳤으며 수피주의자들의 의식 중 지금까지 전해 내려오는 것은 메블라나 종파의 의식이다.

메블라나 교단은 위대한 철학자이자 시인이면서 신비주의를 추구하던 메블라나 제랄레딘 루우미(Celaleddin Rumi 1207-1273)가 13세기에 소아시아의 콘야에 자리를 잡기 시작하면서 창시되었다⁷⁾.



〈그림1〉 메블라나 의식
Onder, Mehmet, p.57



〈그림2〉 메블라나 의식
Onder, Mehmet, p.57



〈그림3〉 메블라나 의식
Onder, Mehmet, p.58

이들 교단의 수피들은 종교 의식 때 흰 색의 치마를 입고 1분에 60회전을 하는 춤을 추면서 몰아지경에 빠짐으로서 신과 결합을 이루고자하는 독특한 의식을 치른다. 이 교단의 수피들은 메블레비(Mevlevi) 또는 소용돌이 치는 수도승이라고 불리웠다.

메블라나는 터키 콘야(Konya)에 중심지를 두고 있으며 제랄레딘이 안치되어 있는 메블라나 박물관과 메블라나 사원에는 매년 200만명이 넘는 순례자와 관광객이 찾아오고 있다.

2. 세마(Sema)

메블라나의 종교 행위 중 중요한 의식인 ‘춤’은 세마(하늘)라고 한다

이 춤은 격렬한 회전동작을 통해 예배를 절정에 이르게 하기 때문에 ‘휠링 더비쉬(Whirling dervishes)’라고 하며 춤을 추는 이들을 ‘더비쉬’라 부른다. 세마를 통해 남자 수피들은 영적으로 상승하게 되고 마음과 사랑이 완벽하게 되는 신비주의를 경험하게 되는데 이들은 세상의 모든 물체는 원 운동을 통해 존재한다고 생각하며 이들이 추는 회전 춤은 이러한 종교적 사고와 일치하는 최상의 종교 행위라고 믿는다.

춤의 모든 동작, 춤의 의식, 춤을 위한 의상에는 종교적 의미와 상징이 담겨 있다.

양쪽으로 벌리는 것은 영적인 합일을 의미하며, 오른손 바닥을 위로 하고 왼쪽 손바닥을 아래로 펴는데 이때 왼쪽 손은 오른 쪽 손보다 약간 아래로 오게 되는데 이는 신에 대한 사랑과 믿음을 상징한다.



〈그림4〉 Whirling dervish
터키 현지 촬영

메블라나 종파는 이러한 춤을 통해, 모든 사람은 다 형제이며 신으로부터 받은 인간의 영혼은 영원하므로 세상에 사는 사람들은 사랑 가운데 미덕과 선행으로 살아야 한다는 종교적 사고를 보여주고자 하는 것이다,

세마는 모두 7개 부분으로 이루어져 있으며 각 부분들에서 보여 지는 춤과 사용하는 음악들은 창조주인 신과 인간들의 교류를 상징하고 있다⁸⁾.

1) 첫번째 장⁹⁾

더비쉬들은 갈색 모자, 흰색 스커트, 검은 맨틀을 입고 나와서 맨틀을 벗는다.

이는 영적으로 진실을 향해 다시 태어난다는 것을 의미하며 팔을 엇갈리게 하여 숫자 1을 나타내는데 이는 신과의 일치를 증명해 보이는 동작이다. 다시 팔을 회전하여 하늘을 향하며 오른 팔은 하늘을 가리키면서 신의 은혜를 받을 준비가 되었다는 것을 알린다. 이 때 시선은 땅을 가리키는 왼팔을 보게 되고 오른 쪽에서 왼쪽으로 돌게 되는데 이는 신이 사람들에게 영적인 선물을 전달하는 방법이다. 이렇게 돌면서 더비쉬는 모든 인류와 창조물을 열정과 사랑으로 끌어안게 되는 것이다.

2) 두번째 장

북소리가 울리는데 이는 신이 창조할 때 ‘존재’하는 것을 상징한다.

3) 세번째 장

갈대 피리인 네이(ney)로 탁심(taksim)이란 즉흥 연주곡을 연주한다. 이것은 창조물들에게 생명을 불어 넣는 첫 번째 신성한 호흡을 의미한다.

4) 네번째 장

데르비쉬들이 서로 인사를 나누는 장으로 ‘peshrev’라는 음악에 맞춰 세 번 원을 그리면서 걷는데 영혼의 인사를 상징한다.

5) 다섯번째 장

이 장은 세마(whirling)이다. 네 번의 인사 혹은 셀람(selam)으로 이루어지게 되고 마지막에는 스승의 등장으로 신의 유일성을 증명한다.

6) 여섯번째 장

‘동쪽과 서쪽에 신이 있으며, 내가 어느 곳을 가든지 너는 그와 함께 있다. 신은 모든 것을 껴안고 모든 것을 안다’ 는 구절의 코란(바카라 2장 115절)을 읽으면서 세마를 마치게 된다.

7) 일곱번째 장

모든 선지자들과 모든 신자들의 영혼의 평안을 기원하는 기도자를 의미한다.

이상과 같은 세마 의식은 지금은 하나의 종교 행위를 넘어서 터키 전체의 관습, 역사, 전통을 이어가는 중요한 문화 관광 유산 중의 하나가 되어 외국인 관광객을 유치하는데 큰 몫을 하고 있음은 물론 해외 원정 공연도 하여 외국에 터키의 문화를 알리는 대표적 문화행사가 되어 수피즘을 긍정적인 면으로 알리는 역할을 하고 있다.

교단의 창시자 제랄제딘 루우미가 사망한 12월 17일(1273년)을 기념하여 해마다 터키 콘야에서는 12월 10일에서 17일 사이에 윌링 더비쉬 페스티벌이 성대하게 열려 메블라나 교단의 의식을 사람들에게 알리고 있다.

Ⅲ. 메블라나의 춤 복식의 디자인적 특성과 상징

1. 이슬람의 일반적인 복식

이슬람의 생활문화는 전반적으로 전통과 정교적 규범에 충실하고자 하는 것이며 기본적으로 검소한 생활을 유지한다. 이슬람의 복식은 기후에 맞춘 검소한 차림으로 겉옷은 대체로 헐렁한 통형 스타일이다. 일반 서민들의 경우 비단옷이나 금·은으로 장식하는 것은 금지되어 있다. 색상은 검정과 흰색을 선호하는데 흰색은 순결함과 깨끗함을 상징하고 검정은 힘과 인내를 상징하고 있다¹⁰⁾.



〈그림5〉 터키의 민속 복식
Turkoglu, Sabahattin, p.50

또한 이슬람 수피즘은 대부분 외모와 옷맵시를 제대로 갖추는 것을 기본으로 하며 이를 종교의 첫 단계에 입문한 것으로 간주한다.

터키의 전통복식은 윗옷이 무릎정도의 길이인 원피스 스타일이고 아래에는 통이 좁은 바지를 입는다. 소매는 대체로 좁으며 원피스 위에는 길이가 가슴 바로 아래인 짧은 볼레로 형식의 자켓을 걸치기도 한다¹¹⁾.

2. 메블라나 춤 복식

메블라나 교단의 세마의식에서 보여 지는 복식은 터키 전통 복식의 형태를 크게 벗어나지는 않으나 터키 전통복을 또 다른 시각에서 보게한다. 이들의 옷은 춤을 추기위한 기능성과 심미성을 고려하여 디자인되어 있다. 전통복과는 달리 스커트의 밑단이 상당히 넓어 춤을 추는 동안 움직이는 물결 모양으로 부드럽게 펼쳐지는 원의 형태를 나타내게 한다. 짧은 볼레로형 자켓도 팔과 손의 동작을 위해 여밈을 한 쪽만 하기 때문에 나머지 한 쪽은 자연스럽게 나부끼는 스타일이 된다.

이처럼 그들은 의복을 전통적 형식에서 벗어나 육체의 자유로움을 추구하였고 이렇게 자유로워진 육체는 다시 육체적 세계에서 벗어나 비밀스런 종교의 세계로 들어가기를 갈망하는 것이다.

춤 복식은 그 하나하나가 자신의 수의라던가 비석등 죽음과 연관된 상징을 갖는다. 그들에게 있어 의복은 단순한 일상생활을 위한 보호용, 장식용된 개의 의미를 넘어 죽음을 설명하고 영혼을 믿고 이와 정신적으로 교류하는 표현의 도구인 것이다.

1) 바지와 셔츠¹²⁾

색상: 흰색 상징: 자신의 수의

남자 수피들은 통이 좁은 흰색 바지와 흰색의 셔츠를 제일 먼저 입는다.

흰색의 바지는 겉으로는 잘 보이지 않지만 회전 춤을 출 때 계속되는 발동작을 하면 살짝 드러난다. 셔츠는 만다린 칼라가 달려 있고 전체적으로 주름을 많이 넣은 풍성한 형태이다.

2) 스커트

색상: 흰색 상징: 자신의 수의

바지와 셔츠 위에는 흰색의 긴 치마를 입는다. 이 치마는 점퍼 스커트 형식의 원피스로 총 길이는 어깨에서 바닥길이보다 길다. 이 긴 스커트의 착용방법은 독특하여 본인이 어깨 끈을 위로 올려 잡아 당겨 바닥에 끌릴 정도의 길이가 되면 다른 사람이 검정색 넓은 벨트로 허리를 고정시켜 주는데 이는 춤동작을 편안하게 하기 위해 여유분을 많이 두기 위한 것이다. 스커트는 허리 아래로는 넓게 퍼져 춤을 추면 360도로 펼쳐지게 되는 데, 안정적이고 완벽한 원을 만들기 위해 스커트의 단에는 가는 심이 들어있다. 1분에 60번을 회전 하는 빠른 회전동작을 할 때 만들어지는 스커트 자락 원 모양은 '완벽함' 과 '합일' 이라는 이 종교의 목표와 이상을 나타낸다.



〈그림6〉 Sema를 위한 의복을 입는 순서 터키 현지 촬영

3) 자켓

색상: 흰색 상징: 자신의 수의

스커트 착용이 끝나면 그 위에 허리길이의 짧은 흰 색 자켓을 입는데 여밈 장치는 따로 없으며 오른쪽 앞섶에 긴 끈을 달아 허리를 돌려 앞에서 무게 되어 있다. 따라서 춤동작을 하게 되면 왼쪽 앞섶은 자연스럽게 벌어지게 되며 원피스의 허리에 묶은 검은 벨트가 움직일 때 마다 자켓 아래로 보여진다.

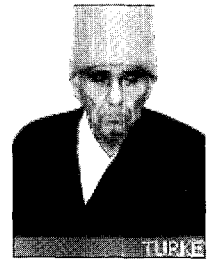


〈그림7〉 자켓과 벨트 터키 현지 촬영

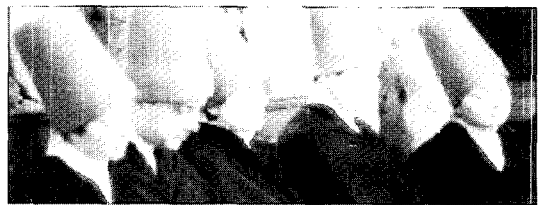
4) 모자

색상: 갈색 상징: 자신의 무덤의 비석

높이가 높으며 길다란 원추형의 갈색 모자는 카멜의 털을 원료로 한 펠트로 만들어져 있다.



〈그림8〉 모자 Sky life, p.87



〈그림9〉 모자 Sky life, p.87

5) 맨틀

색상: 검정색 상징: 자신의 무덤

제일 마지막으로 맨틀을 입는다. 이 옷은 처음 등장할 때는 모두 입고 나오지만, 세마의 7개 부분 중 첫 번째 장에서 춤이 시작되면서 춤추는 사람들은 모두 맨틀을 벗게 된다. 맨틀을 벗는 것은 세속적인 의복에서 벗어나 자유를 얻고 무덤에서 풀려나는 것을 의미한다.

6) 벨트

바지와 셔츠를 입고 그 위에 원피스 스커트를 입은 후에 이를 고정시키기 위하여 검은 색의 넓은 벨트를 두른다.

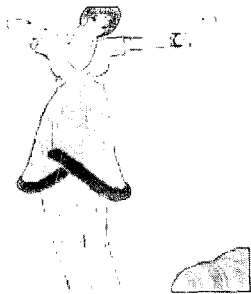
7) 신발

춤동작이 강렬하게 돌아가기 때문에 신발은 굽이 없이 납작하다. 길이는 발목까지로 좁은 바지의 아래단이 신발 속으로 들어가게 입는다. 치마의 길이가 길기 때문에 신발은 거의 드러나지 않으나 춤을 추는 동안 치마의단이 올라가면서 살짝 보이게 된다.

IV. 현대 패션디자인에 나타난 이슬람적 요소

기독교 문명의 서구 유럽 문화는 그들과 다른 동양적인 문화에 항상 관심을 갖고 이를 적절히 받아들여 자신들의 문화 속으로 자연스럽게 흡수시켜왔다. 서구의 문화에 있어 이슬람 문화들은 생소하면서 경이로운 문화적 충격으로 받아들여 왔다. 모차르트는 자신의 음악을 통해 이슬람 세계에 대한 관심을 나타내어 1778년 터키 행진곡을 작곡했다가 하면 1782년 만든 “후궁으로부터의 도주”에서 하렘을 주제로 한 이야기를 다루고 무대에는 많은 하렘바지를 비롯한 이슬람풍의 의상이 등장하였다.

1910년대를 거치면서 Paul Poiret는 이슬람적 오리엔탈리즘에 심취하였다. 일본 게이샤의 기모노, 이집트의 춤추는 여인들의 바지, 우크라이나 농부의 옷, 아랍의 실크와 향수 등에서 영감을 받아 새롭게 창작한 의상들¹³⁾은 예술가적인 디자이너 한 사람만의 취향에서 그치지 않고 파리 전체의 유행이



〈그림10〉 Paul Poiret의 "Lassitude"
White, Palmer, p.85



〈그림11〉 Poiret의 "Minaret"
Baudot, Frangois, p.20

된 것은 잘 알고 있는 사실이다.

Poiret의 패션은 러시아 발레단의 동양을 주제로 한 발레의 의상과 장식에서 영향을 받았으며 특히 아라비안 나이트 중의 일화인 "Scheherazade" 공연을 통해 자신의 의상 작품은 물론 자신의 생활을 아라비안 풍 즉 이슬람 풍으로 바꾸어간 것으로 유명하다¹⁴⁾. 그가 만든 의상 중에서 "Minaret"라는 작품은 그 단어의 뜻이 회교사원의 둥근 첨탑을 가리키는 말이며 형태적 디자인이 바로 그 첨탑의 형태를 유지하는데 스커트의 아랫단을 특별한 심을 넣어 둥근 원형을 그대로 살리고 있다. <그림10>, <그림11>은 이러한 작품들로 메블라나의 스커트와 형태가 비슷하다.

또한 그가 유행시켜 많은 여성들이 입었던 하렘스타일의 바지는 이슬람인 들의 전통복식에서 나온 것들이다.

메블라나 복식에서 사용되는 모자는 터키인들의 전통 모자인 페즈(Fez)이다. 페즈는 펠트로 만들어지는 심플한 형태의 모자로 980년경부터 사용되었으며 터키에서는 1826년 오토만 제국의 왕 마하무드(Mahmud) II 세가 터키제국의 공식적인 모자로 까지 사용하기 시작하여 이슬람 문화를 상징하는 대표적인 복식이 되었다¹⁵⁾. 현대의 패션에서 종종 등장하는 아이템이다. 의상의 특성과 어울리게 모자의 높낮이, 형태, 재료, 장식 등을 바꾸어 가면서 페즈는 현대 패션에 어울리는 머리 장식품이 된 것이다.

이즈음은 미국의 이라크전쟁을 계기로 이슬람 문화에 대한 관심이 높아진 때문에 하렘팬츠는 현대의 패션 속에 더욱 자연스럽게 등장한다. 반짝이는 새틴 소재에 허리와 발목 부분을 끈으로 장식한



〈그림12〉 현대 패션과 Fez
(Sonia Rykiel, John Fredrichs)
<http://www.style.com>

스타일의 바지나 배꼽을 드러낸 민소매와 발목이 보여지는 바지를 입은 여성들이 거리를 활보하고 있다.

하렘팬츠는 이국적이고 색시한 멋을 내면서도 풍성한 실루엣으로 편안하게 입을 수 있어 젊은 여성들에게도 인기이며 소재도 실용적인 진 등의 면 소재로서 색상은 베이지, 카키, 빨간색, 파란색 등 다양하게 나와 있다¹⁶⁾.

V. 메블라나 복식 디자인을 응용한 현대적 디자인

1. 메블라나 복식의 디자인적 특성

메블라나 복식 디자인의 특성은 단순한 선이며 이에 검정과 흰색으로 이루어지는 종교적 색채는 전체 디자인의 단순미를 더한다. 메블라나 춤은 영적인 합일을 보여주고자 하는 것이며 이러한 복식의 색상과 상징과 그 형태들은 춤을 추는 수도자들을 완전한 영적 합일에 이르게 한다. 모든 종교 복식은 대부분 이러한 특징을 갖고 있다. 그러나 메블라나는 춤을 통해 종교적 합일에 이르고자 하므로 복식이 제대로 된 리듬감을 연출해내야만 그 목적을 이룰 수 있다.

이러한 의미에서 새로운 디자인은 의복을 착용한 사람들이 메블라나 수도자들처럼 복식과의 일치감을 느끼게 되고 그것은 복식의 리듬감을 통해서 보여 져야 하는 데에 주안점을 두었다.

2004년의 유행인 짧은 자켓은 부드러운 선을 이루는 스커트와 어울려 우아한 실루엣을 강조하는데 이러한 의상들은 메블라나의 춤 복식의 형태와도 비슷하다.

1) 상징

춤에 사용되는 각 의복은 종교적 특색을 나타내는 상징성을 갖고 있는데 이것은 모두 죽음과 통하는 것으로 종교적인 영원성을 지닌 엄숙함을 나타낸다.

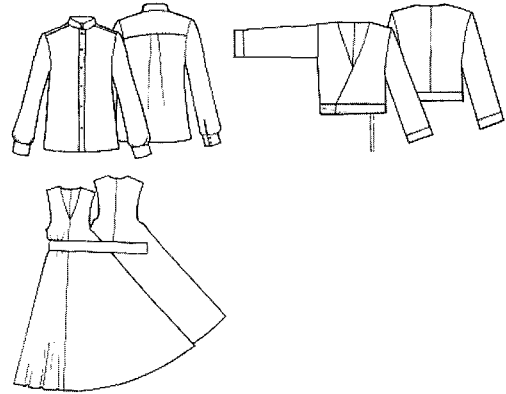
2) 선

의복의 모든 선은 단순한 직선과 곡선일 뿐이다.

자켓의 모든 선은 직선이고, 의복의 가장 위쪽인 모자의 윗부분은 작은 원이며 춤을 추는 동안 보여지는 치마의 단은 커다란 둥근 원이다. 이들이 어우러져 춤을 추는 동안 더욱 환상적인 복식미를 보여준다.

3) 색상

흰색과 검정의 무채색으로 조화된 모든 의복들은 극단적인 절제미를 보여준다. 메블라나 복식은 색상에 있어서는 위에서 살펴 본 바와 같이 흰색, 검정색, 갈색의 단순한 색조이다. 형태적인 면에서는 머리 위로 높이 올라간 모자, 단순한 자켓의 직선적 라인, 밑으로 내려가면서 넓게 퍼지는 스커트의 수직적 형태와 양 팔이 보여주는 수평적 형태는 동양적이면서도 동적이고, 경건한 종교적 느낌을 갖게 한다. 실루엣에 중점을 두면서 색상이나 재질은 다양하게 사용한다면 현대 의상의 디자인으로 응용되어 질 수 있을 것이다.



〈그림13〉 메블라나 복식을 바탕으로 한 의복 스케치

2. 메블라나 복식 디자인을 응용한 현대적 디자인

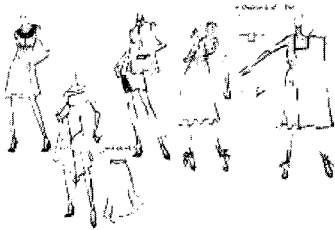
1) 스커트

메블라나 스커트는 긴 원피스에 풍성한 플레어 스커트로 다른 장식은 거의 없다. 큰 박스형의 스커트이기 때문에 몸매는 들어나지 않으며 음악에 맞추어 빙글 빙글 돌때 플레어 스커트의 밑단은 몸의 움직임에 따라 더욱 넓어지면서 시선의 포인트가 된다.

플레어(flare)형태를 그대로 유지하는 디자인 할



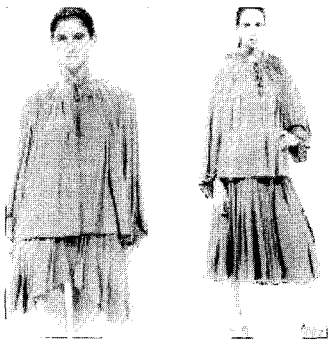
<그림14> 행커치프, 개더 스커트의 스케치화



<그림15> 고어드 스커트의 스케치화



<그림16> Junya Watanabe
<http://www.style.com>



<그림17, 18> Russell
<http://www.style.com>

수도 있고, 길이와 여유분을 다양하게 조절하여 풍성한 개더(gather)나 고어드(gored), 풀(full), 행커치프(handkerchif) 스커트 등으로 응용할 수 있다.

<그림14>의 행커치프 스커트는 원피스 형태로서 직선 재단을 하여 메블라나 스커트 스타일로 어깨 끈을 위로 올려 잡아 당겨 넓은 벨트로 허리를 고정시켜 주어 동작을 취하면 자유로운 이미지를 나타내며 신체의 아름다움의 효과를 높여 줄 수 있게 하였다. 다른 디자인은 스커트만을 직선 재단하여 행커치프 스커트로 만들고 위에는 짧은 블라우스로 조화를 이루었다.

<그림15>의 고어드 스커트의 디자인도 역시 인체의 움직임에 최대한 아름답게 나타내주는 풍성한 스커트를 보여준다. 역시 원피스 형과 스커트 형으로 디자인하였다.

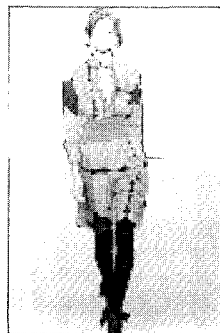
개더스커트도 메블라나 형식의 원피스로 길이를 다양하게 하였으나 길이와 상관없이 풍성한 주름이 몸의 움직임을 아름답게 표현할 수 있게 하였다.

2) 자켓과 블라우스

자켓은 직선 재단으로 한국이나 중국, 일본 등 동양의 전통 복식에서 보여 지는 실루엣과 비슷하다. 특히 독특한 앞여밈 구조는 전체적인 직선 실루엣과 어울려 자연스러운 자유로움을 보여 줄 수 있다.

<그림19>와 <그림20>은 짧은 자켓에 허리에는 넓은 벨트를 두른 디자이너의 작품들이다.

터키의 디자이너 Gonui Paksoy는 메블라나 복식에서 영향을 받아 자켓을 디자인하였다. 디자인은

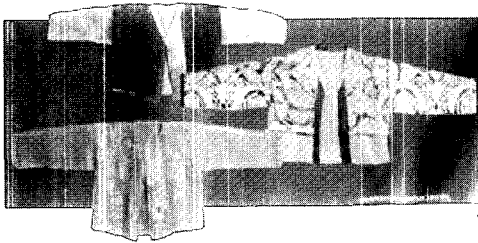


<그림19>
<http://www.samsungdesign.net>



<그림20>
<http://www.samsungdesign.net>

보통의 수피스트들의 자켓처럼 심플한 직선형이지만 재질은 화려하게 염색된 실크로 오토만 제국 시대의 문양을 그대로 살린 직조방법이다. 목과 앞여밈 부분에는 화려한 문양과 어울리는 조화로운 단색으로 좁게 단 처리를 하여 배색의미를 살리고 있다¹⁷⁾.



〈그림21〉 Gonui Paksoy 작품
Sky life, p.100



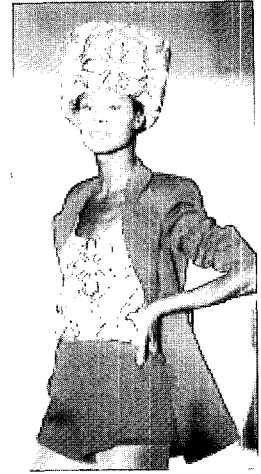
〈그림22〉 Elisa Bracci

3) 모자

높이를 조절하여 스커트, 자켓과 조화를 이루는 디자인을 만들어 낼 수 있다.

4) 벨트

실제로 메블라나 복식에서의 검은 허리 벨트는 디자인에 있어서는 상징성이나 의미를 강조한다기 보다는 의복 고정 역할을 하고 있다. 그러나 팔을 들고 돌면서 춤을 출 때에 자켓이 들어 올려지면서 살짝 드러나는 허리의 검은 벨트는 시각적으로 강한 인상을 준다.



〈그림23〉 Zuccoli

VI. 결론 및 요약

본 연구는 두 가지의 방향으로 진행되었다. 첫째는 메블라나 복식이 갖는 종교적 의미를 설명하고 디자인적인 면을 분석하고자 하는 것이다. 메블라나 복식은 터키 이슬람문화의 상징적인 복식이다. 그러나 이 의복들은 그 수도자들이 보여주는 춤의 동작과 복식이 갖는 종교적 상징과 의미들을 통해 단순한 옷의 의미를 넘어 종교적으로 승화하는 인간의 정신을 드러내고 있다. 종교적 특성상 이를 착용하는 사람들은 전부 남성들이지만 이들 복식에서 갖는 디자인적 요소들은 남성적 이라기보다는 여성적인 부분이 많다. 또한 디테일이 생략된 단순한 선, 흑과 백의 단순한 색상 등은 현대 패션에 자주 사용되며 디자이너들은 이러한 디자인을 통해 자신의 창작품을 경건하고 종교적인 이미지로 이끌어 가기도 하였음을 알 수 있었다.

둘째는 메블라나 복식의 디자인을 응용하여 새로운 디자인을 제시하는 것이었다. 메블라나 수도자들은 종교적인 합일을 춤과 의복을 통해서 이루며 착용자는 의복과 자신의 일치감을 느끼게 되는 것이다. 따라서 디자인은 신체의 동작과 움직임에 의해 생기는 리듬감에 주목하였다. 여성들을 위한 짧은 자켓, 플레어·헵키치프·고어드 등의 스커트를 디자인 하였으며 이들 의복을 통해 리듬감이

나타나면 미적인 극대 효과가 있으며 또한 사람의 의복과 순간적으로 진정하게 일치됨을 느낄 수 있을 것이라 생각한다.

참고문헌

- 1) 이희수, 이원삼외 (2001). *이슬람*. 서울: 청아출판사. p.31.
- 2) 정수일 (2002). *이슬람문명*. 서울: 창작과 비평사, p.329.
- 3) 번즈, E. M., 러너, R. & 미첨, S. 지음. 박상익 옮김 (1994). *서양문명의 역사 II. 중세에서 종교개혁까지*. 서울: 소나무, pp.321-322.
- 4) 이희철 (2002). *터키*. 서울: 리수, pp.196-200.
- 5) 김정위 (1991). *이슬람사상사*. 서울: 민음사, p.118.
- 6) 중앙일보. 2004년 6월 5일. 23면.
- 7) Sky life. Turkish Airline (2003.12), pp.87-92.
- 8) Onder, Mehmet (2000). *Mevelana and The Mevela Museum*. Istanbul: Aksit, pp.57-59.
- 9) <http://www.mevelana.net/sema.htm>.
- 10) 정수일 (2002). Op. cit., p.285.
- 11) Turkoglu, Sabahattin (2002). *Tarih Boyunca Anadolu'da Giyim Kusam* Istanbul: Tasarim ve Baski, p.150.
- 12) Onder, Mehmet (2000). Op. cit., pp.57-59.
- 13) Baudot, Francois (1997). *Poiret*. London: Thames and Hudson, p.8.
- 14) White, Palmer (1973). New York: Potter, pp.83-90.
- 15) <http://www.nationalmaster.com/encyclopedia/Fez-hat>
- 16) 내외경제. 2003년 4월18일.
- 17) Sky life. Turkish Airline. Op. cit., p.100.