

대학교 기숙사 건축에 있어서 장애인 시설의 실태와 장애인 학생의 만족도에 관한 연구

A Study on the Existing State of Facilities and Its User's Satisfaction for Handicapped Students in the Dormitory Buildings on Campus

박창선*
Park, Chang-sun

박기택**
Park, Ki-taek

Abstract

The purpose of this study is to minimize physical obstacles for handicapped students in university dormitories. To carry out this study, we have surveyed 10 Universities in Korea. First we have studied the law and the theory of architectural planning and design guides those are related with handicapped people. And it was surveyed the existing state of the dormitories facilities and made a checklist. And the satisfaction about the facilities was questioned to the handicapped students who used those buildings. It is concluded that most of the universities which we have surveyed were equipped with good facilities for the general students but don't have regards for handicapped people at that time. As the result of the rate of the satisfaction, they are satisfied those facilities generally. As you can see the result of this research, the facilities in University are not very good for handicapped people in many points. So that kind of many facilities must be taken into consideration for handicapped people in the stage of architectural programming in the process of designing the dormitory building.

Keywords : University dormitory, facilities of handicapped students, satisfaction

주요어 : 대학교 기숙사, 장애인 시설, 만족도

1. 서론

1. 연구의 배경 및 목적

장애인에 대한 복지정책은 장애인을 격리하여 수용하는 수용중심의 정책에서 최근에는 장애인도 사회의 구성원으로 동등한 사회참여의 기회를 제공받아야 한다는 통합적 접근으로 변하고 있다. 이러한 정책의 일환으로 장애인에게 교육을 통한 사회 참여 기회를 제공하고, 교육적 효과를 극대화하기 위하여 이들에게 적합한 시설의 제공은 반드시 필요한 사항이 되었다. 특히 대학의 자율화와 복지정책으로 장애인에 대한 대학의 문호가 개방되면서 장애인의 입학 비율도 점점 높아지고 있다. 장애인 특례입학제도는 1995년을 기점으로 시작되었으며 입학생수는 해마다 증가하고 있다. 따라서 이들을 수용할 수 있는 시설이 대학에도 적극적으로 설치되어야 하며 이를 이용하고 활용할 수 있는 체계가 갖추어져야 할 것이다.

장애학생이 장애로 인하여 겪는 어려움에는 학생 본인의 겪는 신체적, 정신적 장애도 있지만 이보다 더한 것은 사회구성원들에 의해 인위적으로 만들어지는 건축적

환경이라고 인식하고 있다. 자유로운 접근과 이동의 보장이 이루어지지 않는 대학생활이란 적응이 어려울 뿐만 아니라 잘못하면 좌절과 고통을 초래할 수 있다. 특히 대학교 기숙사 건축은 장애인 학생들의 주생활을 담당하는 그릇으로서 그 중요성은 매우 크다고 할 수 있다. 이에 본 연구는 대학교에서 대학생들의 주생활을 담당하고 있는 가장 중요한 시설인 기숙사를 대상으로 장애인 편의시설의 실태를 조사·분석하고 아울러 장애 학생들을 대상으로 시설에 대한 만족도를 분석하고자 한다.

2. 연구의 대상 및 방법

본 연구의 대상으로는 우리나라 대학교에서 장애인 학생이 재학하면서 기숙사 생활을 하고 있는 4년제 대학으로 하였다. 규모는 10명 이상의 장애인 학생이 기숙사에 거주하는 대학교를 선정하였다. 조사대상은 각 대학교 기숙사에 전화로 문의하여 조사하였는데 서울·경기 지역의 1개 대학(강남대학교), 충청 지역의 2개 대학(목원대학교, 나사렛대학교), 전라도 지역의 5개 대학(우석대학교, 전주대학교, 조선대학교, 한일장신대학교, 호원대학교), 경상도 지역의 2개 대학(창원대학교, 대구대학교)으로 총 10개 대학을 선정하였다.

이들 각 대학교는 입학전형 과정에서 장애인 특별전형

*박사과정, 서남대학교 공과대학 건축공학과 교수

**공학석사, 금희건축

제도(특수교육대상자 특별정원, 정원 외)를 도입하여 적용하고 있으며 이 제도에 의해서 학생들을 선발하고 (국공립대 5개교, 사립대 30개교, 교육대 1개교)¹⁾ 있었다. 장애인 특례입학제도의 대상자는 장애인 복지법 제29조의 규정에 의하여 장애인 등록을 하고, 특수교육진흥법 제10조의 규정에 의한 시각장애, 청각장애, 지체부자유자(뇌성마비포함)²⁾ 중 어느 한 가지 장애에 해당하거나 중복장애에 해당하는 사람으로 규정하고 있다. 그러나 이러한 장애인의 유형은 대상자의 구분보다는 각 학교의 특수 교육대상자 선정위원회에서 특수교육대상자로 선정된 자를 입학대상자로 선발하고 있어 학교별로 차이를 보이고 있었다. 장애인 학생은 <표 1>과 같이 한 학교에 약 30명이 재학하고 있었으며 전체 학생수의 0.4%를 차지하고 있었으며 기숙사 생활을 하고 있는 학생수의 약 4%로 나타났다. 장애 유형을 보면 대다수는 지체장애인 학생이며 시각장애인은 없는 것으로 조사되었다.

연구의 방법은 각종 문헌과 법령을 통한 이론고찰, 도면과 각 대학교 시설에 관한 실측조사, 장애 학생을 대상으로 한 만족도 조사를 실시하고 이들을 종합하여 그 문제점을 찾고 개선점을 제안하는 방법으로 진행하였다. 대학교 기숙사 건축에 대한 장애학생의 만족도를 조사하기 위해 설문조사를 실시하였으며, 대학별로 총 330매를 배포하여 292매를 회수하여 회수율 88.5%였다. 만족도 분석은 평균과 표준편차를 이용한 정규곡선을 이용하여 분석하였다.

표 1. 연구 대상학교의 장애인 학생 현황³⁾

학교	총학생수 (인)(A)	기숙사생 (인)(B)	장애학생수 (인)(C)	C/A (%)	C/B (%)
A	6,500	408	19	0.29	4.66
B	2,790	249	20	0.72	8.03
C	17,000	1,864	200	1.18	10.72
D	8,000	1040	16	0.20	1.54
E	8,754	2,073	15	0.17	0.72
F	13,000	898	10	0.07	1.11
G	19,997	1,029	10	0.05	0.97
H	8,000	930	13	.016	1.40
I	1,621	190	12	0.74	6.32
J	6,200	2,123	15	0.24	0.71
평균	9,186	1,080	33	0.37	3.62

1) 한국대학교육협의회, 2005년도 전국대학입학정보
 2) 장애인복지법 제2조 “장애인이라 함은 지체장애·청각장애·언어장애 또는 정신지체 등 정신적 결함으로 인하여 장기간에 걸쳐 일상생활 또는 사회생활에 상당한 제약을 받는 자”로서 대통령령으로 정하는 기준에 해당하는 자를 말함.
 3) 표는 교육부 및 기타 관련 기관에 공식적인 통계가 없어 본 연구자가 각 대학에 문의하여 2001년 6월을 기준으로 조사하였다. 대학의 영문자 표시는 각 대학의 사정을 감안하여 대신 표시하였으며 일관성은 계속 유지하였다.

3. 장애인 시설 관련 법규

우리나라의 경우 장애인을 위한 편의시설 설치에 관한 법률규정은 장애인 복지법 제33조 제1항 및 제2항에 총괄적으로 규정되어 있고, 각 시설의 세부적인 설치기준은 1981년 심신장애자 복지법, 1985년 건축법시행령 제61조 2항, 1986년 건축법 시행령 제53조, 제55조 2항, 1988년 건축법 시행령 제24조에 의해 대상건물 및 시설물에 따라 시설 기준에 관한 규칙 등이 개정되어 왔다. 그러다가 1989년 장애인 복지법 제33조에 의하여 지방자치단체의 책임으로 권고되었다. 그 결과 효율적인 법률적용에 어려움이 생겼고 한편으로 장애인의 접근에 대한 논의가 점차 대두됨에 따라 1994년에 보건복지부는 산발적인 편의시설 관련 규정들을 통합·일원화하여 보건복지부령으로 장애인 편의시설 및 설비의 설치기준에 관한 규칙을 제정하고 1995년부터 공공건물 및 공공이용시설 등에 편의시설을 설치하도록 하였다. 1998년 보건복지부는 편의시설에 관한 별도의 법률인 「장애인·노인·임산부 등의 편의 증진 보장에 관한 법률」을 제정하여 불특정 다수인이 이용하는 건축물, 도로, 교통수단 등에 대하여 장애인 편의시설 설치를 의무화하는 내용의 법률을 제정하였다. 그리하여 이동과 시설의 이용에 불편함을 느끼는 사람들이 안전하고 편리하게 시설을 이용하고 정보에 접근하도록 보장하였다. 이는 이들의 사회활동 참여와 복지증진에 이바지함을 목적으로 하고 있다. 본 법의 주요 내용은 편의시설 설치기준으로 대상 시설별 편의 시설의 종류를 제시하고 있는데, 설치해야 하는 대상은 도로, 공원, 공공 건물 및 공공이용시설, 공동주택, 교통수단, 통신시설 등이며 이중 대학교 기숙사에 관한 조항은 <표 2>와 같다.⁴⁾

표 2. 편의시설 설치기준 (기숙사)

	항 목	설치기준	비 고	
배개시설	주출입구 접근로	◎	◎의무사항 ○권장사항	
	장애인용 주차구역	○		
	주출입구 단차제거	◎		
내부시설	출입구(문)	◎		
	복도	○		
	계단 또는 승강기	○		
위생시설	화장실	대변기		◎
		소변기		○
	욕실	세면대		◎
		샤워탈의실		○
안내시설	전자 불럭			
	유도 및 설비			
	경보 및 설비			
기타시설	객실 및 침실	◎		
	관람석, 열람석			
	접수대, 작업대			
	매표소, 팜매기, 음료대			

4) 「장애인·노인·임산부 등의 편의시설 증진보장에 관한 법률 시행령」, 대상시설별 편의시설 설치기준 (제 4조 관련)

II. 대학교 기숙사 시설의 실태조사

1. 실태조사

대학교 기숙사 장애인 시설의 실태를 조사하는데 있어서 기준은 1998년 공포된 장애인 노인 입산부 등의 편의증진 보장에 관한 법률, 동법시행령, 동법시행규칙으로 하였다. 여기에서는 매개시설로서 주출입구의 접근로, 장애인전용 주차구역, 내부시설로서 출입구(문), 복도, 내부계단, 위생시설로서 화장실, 기타시설로는 침실로 구분하고 있다. 본 연구에서는 이곳들을 대상으로 실태조사를 실시하였다.

2. 만족도 조사

장애인 시설의 만족도를 분석하기 위해서 각 대학 장애인 시설의 분석 값을 산출하고 이를 학교별, 항목별로 비교하기 위하여 결과 값을 종합하고 지수화 하였다. 본 연구에서는 각각의 선정된 항목에 따른 학교별 편의시설 만족도의 차이점을 알아보기 위해서 10개 학교 14개 항목(세부항목:142개)의 설문지 자료를 종합하고 정리하여 합산하였다⁵⁾. 학교별 학생들의 만족도에 대한 결과분석을 서열과 등급으로 하였으며 등급의 측정은 정규곡선에 의한 방법을 활용하였다. 학교별 항목의 만족도를 평균과 표준편차를 이용하여 정규곡선(normal curve)으로 나타내고 이를 5등급으로 표시하였다⁶⁾.

이때의 산식은,

$$1\text{등급(매우 만족)} : A \geq X + SD$$

$$2\text{등급(만족)} : X + 0.28 SD \leq B < X + SD$$

$$3\text{등급(보통)} : X - 0.28 SD < C < X + 0.28 SD$$

$$4\text{등급(불만족)} : X - SD < D \leq X - 0.28 SD$$

$$5\text{등급(매우 불만족)} : E \leq X - SD$$

SD: 표준편차, X: 평균, A-E: 등급

표 3. 대학별 경사로 현황

시설	항목	기준	A	B	C	D	E	F	G	H	I	J
경사로	유효폭	1200mm 이상	○	○	○	○	○	○	○	○	○	○
	길이	높이차가 없는 정도	○	○	○	○	○	○	○	○	○	○
	난간	그물식 설치	×	×	○	○	○	○	×	○	○	○
	경사로 참	길이 30cm 이상 1500*1500mm 휴식참	×	×	×	×	×	○	×	×	×	×
	바닥 표면	미끄러지지 않는 재료	○	○	○	○	○	○	○	○	○	○
	단차	없어야 함	○	○	○	○	○	○	○	○	○	○
손잡이	800~900mm 이상	×	○	○	○	×	○	×	×	×	×	×

5) 여기서 각 항목의 가중치는 균등하게 처리하였으며 이에 따라 각 대학교별 항목들의 값을 산술 평균으로 구하였다.

6) Ben-Chin Liu Quality of Indicators in the U. S. Metropolitan Area, 1970, Kansas City (Missouri) : Mid- West research Institute, Mary, 1975, p.11

III. 장애인 시설의 실태 및 만족도

1) 매개시설

(1) 주출입구의 접근로(경사로)

건물로의 접근 만족도는 D대학교와 J대학교가 각각 3.80, 3.87로 높았고, 유효 폭에서도 D대학교와 J대학교가 높게 나왔으며 E대학교는 1.86으로 가장 낮게 나왔다. 경사로 참은 조사대상 10개 대학 중 F대학교에만 설치되어 있었으며 그 만족도는 3.30으로 만족의 결과를 얻었다. 바닥표면에서는 각 대학이 미끄럼 방지 시설을 하고 있었으나, 만족도는 3곳(F대학, G대학, H대학)만 만족하다는 결과를 얻었다. 손잡이는 4곳(B대학, C대학, D대학, F대학)에만 설치되어 있었는데 그 만족도는 B대학을 제외하고 만족한 결과가 나왔다. 단차에서도 실태조사 결과 10개 대학 모두 없었으나 3곳(B대학, E대학, I대학)에서는 불만족이라는 결과가 나왔다.

(2) 장애인 전용주차구역(주차장)

장애인 전용주차장은 5개 대학에만 있었으며 그 만족도는 C대학을 제외하고 나머지 대학은 불만족한 결과가 나와 장애인이 주차장 이용에 있어 많은 불편이 있다는 것을 알 수 있었다. 유효 폭에서도 불만족의 결과가 많았다. 크기에서 G대학과 H대학이 만족의 결과를 얻었고 나머지 대학에서는 보통이나 불만족의 결과 값을 나타내고 있었다.

단차는 I대학을 제외하고 모든 대학이 없는 것으로 조

표 4. 대학별 경사로의 만족도 평균값과 종합지수

학교	A	B	C	D	E	F	G	H	I	J	평균
건물로의 접근	2.94	2.53	2.86	3.80	2.00	2.90	3.20	3.67	2.17	3.87	2.99
유효폭	3.00	2.71	3.07	3.80	1.86	3.30	3.40	3.67	2.17	3.87	3.09
길이	2.89	2.65	3.06	4.00	2.14	3.20	3.20	3.67	2.33	3.20	3.03
난간			2.93	3.20	2.21	3.60		2.83	2.67	3.33	2.97
경사로참						3.30					3.30
바닥표면	2.67	2.47	2.95	2.80	2.14	3.20	3.80	3.30	2.67	2.60	2.83
단차	3.06	2.71	3.02	3.60	2.36	3.50	3.10	3.17	2.33	3.07	3.04
손잡이		2.35	3.00	3.20		3.60					2.99
종합지수	2.77		3.07	3.49	2.07	3.33	3.34	3.22	2.51	3.19	2.96

표 5. 대학별 주차장 현황

시설	항목	기준	A	B	C	D	E	F	G	H	I	J
주차장	장애인 전용주차장	장애인 전용 주차구역 표시	○	×	○	×	○	○	×	×	×	○
	I대 주차면적	3,300*5,000mm 이상	×	×	×	×	×	×	×	×	×	×
	장애인전용 안전통로	1200mm 이상	×	×	○	×	×	×	×	×	×	×
주차장	주차장에서의 건물출입구 단차 없음	없어야 함	○	○	○	○	○	○	○	○	×	○
	장애인 전용주차 안내표지	전용 주차구역에 설치	○	×	×	×	×	×	×	×	×	×

표 6. 대학별 주차장의 만족도 평균값과 종합지수

학교	A	B	C	D	E	F	G	H	I	J	평균
건물과의 거리	2.94	2.88	3.18	3.20	2.00	2.80	3.20	3.30	2.00	4.00	2.92
장애인전용 주차장	2.67		3.36		2.00	2.00				2.93	2.59
유효통로폭	2.83	2.47	3.09	2.67	2.14	2.40	3.40	3.00	2.17	3.27	2.74
바닥표면	3.17	2.35	3.07	3.13	2.00	2.80	3.40	3.17	2.00	3.00	2.81
크기	2.72	2.71	3.05	2.73	2.29	2.80	3.40	3.33	2.00	3.00	2.80
단차	2.83	2.94	3.23	3.13	2.71	2.80	3.60	3.33	2.67	3.13	3.04
위치	2.89	2.94	3.36	3.13	1.64	2.80	3.30	3.50	1.50	3.27	2.83
안전통로			3.02								3.02
안내표시	2.28										2.28
종합지수	2.79	2.71	3.17	2.88	2.11	2.30	3.38	3.22	2.06	3.05	2.77

사되었으나 만족도에서는 만족과 불만족이 각각 5곳씩 나왔다. 위치는 E대학과 I대학에서 평균지수 1.64, 1.50으로 매우 불만족하다는 결과가 나왔으며 안전통로와 안내표시는 시설의 미흡으로 장애인이 주차장을 이용할 때 위험에 노출되어 있다는 것을 알 수 있었다.

2) 내부시설

(1) 건물 출입구(문)

출입구 유효 폭의 만족도는 2개 대학을 제외하고 나머지 대학에서는 만족한 결과가 나왔으며 단차에서도 역시 2개 대학을 제외하고 나머지 대학에서 만족한 결과가 나왔다. 문손잡이 부분의 만족도는 G대학이 3.90으로 높은 만족도가 나왔으며 D대학과, F대학이 3.60으로 그 다음으로 높은 만족도를 얻었다. 출입문 형태에서는 G대학이 4.00으로 가장 높은 만족도를 얻어 전체적으로 만족한 결과가 나왔다. 손잡이 형태, 높이의 만족도는 문손잡이에서 가장 높은 만족도를 얻은 G대학이 가장 높게 나왔으며 E대학이 가장 낮은 만족도를 얻었다. 여닫이, 자동문은 실태조사 결과 C대학은 여닫이문과 자동문이 모두 설치되어 있었으며 G대학은 여닫이문은 설치되어 있지 않

표 7. 대학별 건물출입구(문)의 현황

시설	항목	기준	A	B	C	D	E	F	G	H	I	J
건물출입구	도어형식	자동문, 여닫이, 미닫이	○	○	○	○	○	○	○	○	○	○
	개폐폭	800mm 이상	○	○	○	○	○	○	○	○	○	○
	키플레이트	150~350mm 이상	×	×	×	×	×	×	×	×	×	×
	바닥의 단차	20mm 이하	○	×	○	○	×	○	○	○	○	○
	손잡이 높이	800~900mm	×	×	○	×	○	○	×	×	○	×
	이중문 도어간 거리	1,700~2,500mm 이상	○	×	×	○	○	○	○	○	○	×
바닥 마감재	미끄럼방지 재료	○	○	○	○	○	○	○	○	○	○	○

표 8. 건물출입구(문)의 만족도 평균값과 종합지수

학교	A	B	C	D	E	F	G	H	I	J	평균
유효폭	3.17	2.71	3.32	4.00	2.64	3.30	3.60	3.33	3.00	3.33	3.24
문턱단차	3.61	2.82	3.32	4.00	2.50	3.80	3.80	3.50	3.17	3.60	3.41
문손잡이	3.06	2.88	3.23	3.60	2.71	3.60	3.90	3.67	2.83	3.27	3.27
출입문형태	2.94	3.00	3.25	3.60	2.86	3.70	4.00	3.33	2.67	3.27	3.26
연속된 출입문거리		2.76	3.23	3.60	2.29	3.80	3.90	2.83	2.67		3.13
손잡이형태	3.06	2.76	3.27	3.40	2.64	3.60	3.70	3.17	2.67	3.40	3.17
여닫이문	3.17	2.76	3.23	3.20	2.86	3.70		3.17	2.93	3.47	3.17
자동문			3.11				4.40		2.50		3.34
바닥표면	3.17	2.71	3.14	3.33	3.00	3.00	4.10	3.17	1.83	3.00	3.04
키플레이트	3.06	2.53	2.84	3.20		2.90		3.00	3.17		2.96
종합지수	3.16	2.77	3.19	3.55	2.68	3.26	3.84	3.24	2.76	3.33	3.17

고 자동문만 설치되어 있었다. 여닫이문의 만족도는 일부 대학에서 불만족한 결과를 보여주고 있으나 전체적으로 만족스러웠으며 자동문에 대한 만족도는 높게 나타났다. 키플레이트는 실태조사에서 나온바와 같이 모든 학교에서 규준에 미치지 못하는 못했지만 만족도에서는 3곳(B대학, C대학, F대학)만 제외하고 모두 만족의 결과가 나왔다.

(2) 복도

복도 세부 항목의 만족도에서 유효 폭과 단차는 평균지수 2.71로 불만족한 결과를 얻은 것을 제외하고 나머지 대학의 만족도는 모두 만족의 결과가 나왔다. 바닥표면의 만족도는 G대학이 4.10, F대학이 3.70으로 높은 만족도가 나와 만족하다는 걸 알 수 있다. 손잡이는 장애학생이 의지하는 중요한 시설인데 조사대상 10개 학교 중 단 한 대학만이 설치되어 있어 장애인이 복도이용에 불편함이 있다는 것을 알 수 있었으며 손잡이가 설치되어 있는 C대학도 만족도가 2.86으로 불만족의 결과가 나왔다. 통로 및 복도의 형태에서는 A대학, B대학, E대학만이 불만족의 결과를 얻었고 나머지 대학에서는 만족의 결과를 얻었다.

(3) 내부계단

유효 폭의 만족도는 D대학이 3.80으로 높은 만족도를 얻은 반면 E대학은 2.07로 매우 낮은 만족도를 얻었다.

표 9. 대학별 통로 및 복도의 현황

시설	항목	기준	A	B	C	D	E	F	G	H	I	J
통로	폭	1,200mm 이상	○	○	○	○	○	○	○	○	○	○
	단차	20mm 이하	○	○	○	○	○	○	○	○	○	○
	핸드레일	양측면 800~900mm	×	×	○	×	×	×	×	×	×	×
복도	키플레이트	150~350mm	×	×	×	×	×	×	×	×	×	×
	바닥마감재	미끄럼방지 충격없는재료	○	○	○	○	○	○	○	○	○	○
복도	통로 및 복도의 형태	모서리 곡면처리	×	×	×	×	×	×	×	×	×	×

표 10. 통로 및 복도의 만족도 평균값과 종합지수

학교 항목	A	B	C	D	E	F	G	H	I	J	평균
유효폭	2.94	3.00	3.11	4.00	2.71	3.40	4.30	3.17	3.50	3.87	3.40
바닥단차	3.00	3.24	3.20	4.00	2.71	4.00	4.30	3.50	3.00	3.73	3.47
바닥표면	2.89	3.00	3.14	3.20	2.64	3.70	4.10	3.33	3.00	2.87	3.29
손잡이			2.86								2.86
조명	2.67	2.71	2.86	3.40	2.79	3.00	3.80	3.33	2.67	3.47	3.07
통로 복도형태	2.83	2.94	3.11	4.00	2.50	3.40	4.40	3.33	3.17	3.13	3.28
안내표시	2.44	2.35	3.05	2.47	2.00	2.90	3.40	2.33	2.00	2.00	2.49
복도의형식	3.50	3.12	3.18	3.40	2.79	3.60	4.40	3.00	2.67	3.27	3.29
정수기	3.72	2.88	2.80	4.00	1.93	3.00	3.80	3.17	2.17	3.47	3.09
종합지수	3.02	2.91	3.04	3.56	2.51	3.38	3.96	3.15	2.77	3.23	3.15

단 높이와 단 너비의 만족도 역시 D대학이 가장 높게 나왔으며 E대학이 가장 낮은 만족도를 얻었다. 바닥 표면의 만족도는 대부분의 대학에서 만족의 결과가 나왔으나 E대학은 1.79로 매우 낮은 만족도가 나와 불만족한 결과가 나왔다. 난간에서도 역시 E대학이 1.93으로 매우 낮은 만족도를 얻었으며 계단참에서는 F대학이 3.90으로 매우 높은 만족도를 보여주고 있다. 손잡이는 조사대상 10개 대학 중 단 3개 대학만 설치되어 있었으며 만족도는 B대학이 2.71로 불만족, C대학과 D대학이 각각 3.23, 3.20으로 만족의 결과가 나왔다. 추락 방지 턱과 점자 블록에서도 10개 대학 중 단 2개 대학에서만 만족의 결과를 얻었다. 비상 기구와 회전 스페이스 조명등은 보통의 만족도를 얻었다. 계단의 형식에 있어 전체적으로 만족한 결과가 나왔으나 E대학은 2.43으로 상대적으로 낮게 나와 불만족한 결과가 나왔다.

3) 위생시설

(1) 세면장

세면장으로의 접근성, 규모, 통로등에 대한 조사결과

표 11. 대학별 내부계단의 현황

시설	항목	기준	A	B	C	D	E	F	G	H	I	J
내부 계단	형식	직선계단, 꺾임계단	○	○	○	○	○	○	○	○	○	○
	유효폭	1,200mm 이상	○	○	○	○	○	○	○	○	○	○
	계단의 디자인	계단코 30mm 이상 돌출 계단코 없음	○	○	○	○	○	○	○	○	○	○
	단높이	180mm 이하	○	○	○	○	○	○	○	○	○	○
	단너비	280mm 이상	○	○	○	○	○	○	○	○	○	○
	계단마감	경질 고무제 단속형 금속	○	○	○	○	○	○	○	○	○	○
	바닥표면	미끄럼 방지	○	○	○	○	○	○	○	○	○	○
	계단 참	수평거리 1800mm 마다	○	×	○	○	○	○	○	○	○	○
	핸드레일 설치	양측면 800~900mm	×	○	○	○	×	×	×	×	×	×

표 12. 내부계단의 만족도 평균값과 종합지수

학교 항목	A	B	C	D	E	F	G	H	I	J	평균
유효폭	3/06	2.82	3.07	3.80	2.07	3.00	3.60	3.17	2.83	3.00	3.04
단높이	2.89	2.94	3.07	3.87	2.21	3.50	3.70	3.17	2.50	3.00	3.09
단너비	3.11	2.94	2.98	3.87	2.00	3.60	3.50	3.17	2.83	3.00	3.10
바닥표면	3.33	2.94	3.18	3.40	1.79	3.30	3.70	3.17	2.83	3.00	3.06
난간	3.22	2.82	2.80	3.40	1.93	3.40	3.60	3.00	2.67	3.13	3.00
계단참	2.94	2.88	3.07	3.40	2.36	3.90	3.60	3.17	3.17	3.00	3.27
손잡이		2.71	3.23	3.20	2.14						2.82
손잡이 점자표시	1.78	2.35	2.93	2.27	1.86	2.80	3.50	2.00	2.00	2.00	2.35
추락방지턱	2.11	2.29	2.64	2.80	1.86	3.30	3.80	2.67	2.67	2.60	2.67
점자블럭	2.44	2.59	2.98	2.40	1.71	3.50	3.90	2.17	2.50	2.00	2.62
비상기구	2.83	2.47	2.73	3.00	1.86	2.90	3.20	3.00	1.83	2.67	2.65
회전공간	2.61	2.18	2.82	3.07	2.14	2.80	3.30	3.00	2.17	3.60	2.77
종합지수	2.74	2.62	2.77	3.23	2.03	3.00	3.28	2.94	2.37	2.66	2.76

표 13. 대학별 화장실 및 세면장의 현황

시설	항목	기준	A	B	C	D	E	F	G	H	I	J
화장 실 및 세 면 장	출입구 폭	800mm 이상	○	○	○	○	○	○	○	○	○	×
	출입구 단차	20mm 이하	○	×	○	○	○	○	×	○	○	○
	키플레이트	150~350mm	×	×	○	×	×	×	×	×	×	×
	출입구 표시	점자표시, 점형블럭	×	×	×	○	×	×	○	×	×	×
	장애자 전용 화장실 넓이	1000×1800mm 이상	○	×	○	○	○	○	○	○	○	○
	출입구 형식	미닫이, 여닫이, 접이문	○	○	○	○	○	○	○	○	○	○
	화장실 형식	양변기 설치	○	○	○	○	○	○	○	○	○	○
	손잡이 높이	600~700mm 높이	○	×	○	○	○	○	○	○	○	○
	바닥마감재	미끄럼 방지	×	×	×	×	×	×	×	×	×	×
	손잡이 설치 (대, 소변기)	수평, 수직	○	×	○	○	○	○	○	○	○	○
세 면 장	소변기 세정장치	광감지식, 누름버튼	○	○	○	○	○	○	○	○	○	○
	전용대소변기 설치시 비상 벨의 위치	높이 500mm	×	×	○	○	×	×	×	×	×	
	세면기 레버 형식	레버식, 페달식, 자동식	○	○	○	○	○	○	○	○	○	
	세면기 높이	상단이 800mm	○	○	○	○	○	○	○	○	○	
	세면기 디자 인	하부 650mm 이상 유효 공간 설치	○	○	○	○	○	○	○	○	○	
손잡이	수평손잡이 설치	○	×	○	○	×	×	○	×	×		

일부대학을 제외하고 전반적으로 만족의 결과를 얻었다. 바닥 표면은 화장실과 마찬가지로 타일을 사용하고 있기 때문에 물기가 있을 경우 미끄러워 위험했다. 이에 만족도 역시 5개 대학만 만족의 결과를 얻었다. 점자표시는 조사대상 10개 대학 중 1개 대학이 유일하게 설치되어 있었으나 만족도 역시 낮게 나왔다. 세면대 높이는 전체적으로 고르게 만족의 결과를 얻었고 손잡이는 B대학에는 설치되어 있지 않았으며 설치되어 있는 나머지 학교

표 14. 세면장의 만족도 평균값과 종합지수

학교	A	B	C	D	E	F	G	H	I	J	평균
접근성	3.72	3.00	3.21	3.60	2.73	4.00	3.50	3.00	2.33	3.27	3.24
규모	3.50	3.00	3.07	3.20	2.36	4.00	3.70	3.67	3.50	3.27	3.33
통로폭	3.44	2.88	2.84	3.60	2.32	3.30	3.50	3.50	3.33	3.07	3.18
출입구폭	3.39	2.94	3.05	3.60	2.73	3.30	3.50	3.67	3.00	3.07	3.23
바닥표면	3.39	2.76	2.93	3.20	2.64	3.10	3.00	3.00	2.83	2.87	2.97
점자표시							2.40				2.40
세면대높이	3.11	2.88	2.93	3.20	2.86	3.90	3.40	3.00	3.33	3.00	3.16
손잡이	2.67		2.95	3.20	3.00	3.60	3.40	2.67	2.83	2.60	2.99
세면기형식	3.17	2.47	2.95	3.20	2.86	3.70	3.20	3.17	2.67	3.00	3.04
수도꼭지	2.83	2.76	3.16	3.20	2.64	3.60	3.20	3.17	3.00	3.13	3.07
종합지수	3.25	2.84	3.01	3.23	2.68	3.61	3.20	3.21	2.98	3.04	3.11

의 만족도를 보면 3개 대학만이 만족한 결과를 얻었다. 세면기 형식의 만족도는 D대학이 자동식을 사용하고 있었고 3.20으로 만족한 평가를 받았으며 레버식을 사용하고 있는 F대학이 3.60으로 가장 높은 만족도가 나왔다. 수도꼭지는 각 대학의 만족도가 큰 차이 없이 양호한 결과를 나타내고 있다.

(2) 화장실(대변기, 소변기)

화장실 출입구와의 거리 및 출입구 형식의 만족도는 두 항목 모두 만족의 결과가 나왔다. 그러나 화장실 형식에서는 모든 대학이 양변기를 사용하고 있었으나 그 시설이 오래되거나 관리가 미흡한 4개 대학에선 불만족의 결과가 나왔다. 출입구 폭과 출입구 단차에서는 전체적으로 고르게 만족의 결과가 나왔다. 키 플레이트의 만족도에서는 10개 대학 중 단 1개 대학만이 설치되어 있었고, 그 만족도도 불만족이 나와 휠체어를 사용하는 장애인에게 필요한 키 플레이트 부분은 전혀 고려되지 않았다는 걸 알 수 있었다. 만족도 역시 4대학만 만족의 결과를 얻었다. 출입구 옆 점자표시는 D대학과 G대학만이 설치되어 있었으며 그 만족도는 2점대로 불만족의 결과가 나왔다. 이는 시각장애인이 화장실 출입에 있어 불편함이 있다는 것을 보여준다고 할 수 있다.

4) 기타시설

(1) 객실(침실)

방 위치의 만족도는 전체적으로 만족의 결과가 나왔으나 크기의 만족도는 5개 대학에서 불만족의 결과가 나온 것으로 보아 방의 위치는 적당하나 크기에서는 장애인들이 사용하기에 일반학생 침실크기에 비해 상대적으로 좁다는 것을 알 수 있다. 접근성에서는 크게 불만족스러운 결과 없이 전체적으로 만족의 평가가 나왔다. 침대의 높이에서는 J대학이 2층 침대를 사용하면서 높은 만족도를 얻은 반면 1층 침대를 쓰고 있는 I대학은 불만족스러운 결과가 나타나고 있었다. 바닥 표면의 만족도는 대부분의 학교에서 장판으로 마감되어 있기에 만족한 결과가 나왔으나 장판이 오래되거나 바닥 면의 상태가 별로 좋지 않은 B, E대학은 불만족의 결과가 나왔다. 문의 폭

표 15. 화장실의 만족도 평균값과 종합지수

학교	A	B	C	D	E	F	G	H	I	J	평균
출입구와거리	3.61	3.12	3.34	4.00	2.71	4.00	4.10	3.67	3.33	3.67	3.56
출입구형식	3.06	2.88	3.11	3.80	2.86	3.60	4.00	3.50	3.00	3.00	3.28
화장실형식	3.50	2.94	2.75	3.60	2.79	3.70	4.20	3.33	2.50	3.00	3.23
규모(넓이)	2.78	3.00	2.77	3.80	2.00	3.40	3.90	3.67	3.83	3.13	3.23
출입구폭	3.11	2.88	2.89	4.00	2.64	3.40	3.80	3.00	3.00	3.13	3.19
출입구단차	3.11	2.76	3.07	4.00	3.07	3.50	3.80	2.67	3.17	3.07	3.22
키플레이트 설치			2.86								2.86
화장실칸 출입문	2.67	3.00	3.07	3.20	2.57	3.90	3.80	2.50	3.17	2.33	3.02
칸막이크기	3.06	3.06	2.98	3.40	2.50	3.30	3.80	2.33	2.33	2.53	2.93
손잡이높이	3.50		2.89	3.80	3.00	3.40	4.00	2.33	2.33	2.20	3.05
바닥표면	3.11	2.47	2.80	3.27	2.50	3.00	3.60	2.83	2.33	2.73	2.86
출입구옆 점자표시				2.27			2.60				2.44
종합지수	3.15	2.90	2.96	3.56	2.66	3.52	3.78	2.98	2.80	2.74	3.11

표 16. 대학별 침실의 현황

시설	항목	기준	A	B	C	D	E	F	G	H	I	J	
방	출입문 표시	점자표시, 점형블럭	○	×	○	○	○	×	×	×	×	×	
	방의 종류	휠체어 사용자를 위한 침대 배치	○	○	○	○	○	○	○	○	○	○	
	문의 폭	800mm 이상	○	○	○	○	○	○	○	○	○	○	
	침대의 높이	400~450mm	○	○	○	○	○	○	○	○	○	○	
	바닥 단차	미끄럼 방지	○	○	○	○	○	○	○	○	○	○	
	단차	없어야 함	○	×	○	○	○	○	○	○	○	○	×
	수용인원	도우미 역할	○	○	○	○	○	○	○	○	○	○	○
	스위치	높이 800~1200mm	○	○	○	○	○	○	○	○	○	○	○
	초인종, 등	청각장애인용	×	×	×	×	×	×	×	×	×	×	×
	핸드레일	방향유도 대체	×	×	×	×	×	×	×	×	×	×	×
	키플레이트	150~350mm	×	×	×	×	×	×	×	×	×	×	×

에서는 전체적으로 만족의 결과가 나왔지만 출입문 점자 표시에 있어서는 10개 대학 중 4개 대학만 설치되어 있었으며 만족도도 낮게 나타났다. 이는 시각 장애인이 방 출입에 있어 많은 불편이 있다는 걸 나타낸다. 휠체어 보관 장소와 휠체어 활동공간의 만족도는 조사대상 10개 대학 모두 불만족의 결과가 나와 휠체어를 사용하는 지적장애인에게 있어 방에서 휠체어를 사용하는데 많은 불편이 있다는 것을 알 수 있었다.

4. 분석

대학교 기숙사에 있어 장애인 시설의 현황과 이들 기준과의 비교를 한 결과 대체적으로 충족시키고 있었으나 세부적인 면에서 보면 만족할 만한 수준은 아니었다.

외부시설에 있어서 건물출입구는 대체로 만족할 만한 수준이었으나 장애인을 위한 전용시설인 키 플레이트는

한곳도 설치되어 있지 않았다. 또한 손잡이의 경우도 장애인 보다는 일반 학생들을 기준으로 설치되어 있어서 일부 대학의 경우 기준에 적합하지 않았다. 휠체어의 통행이 원활히 이루어질 수 있도록 규정하고 있는 단차도 기준인 20 mm를 초과한 대학이 있었으며 단차를 기준에

적합하게 하였다 하더라도 처음부터 단차를 없앤 것이 아니고 철판 등을 이용하여 임시로 단차를 없앤 경우가 많았다. 그러나 도어의 형식이나 개폐 폭, 바닥 마감재 등은 모두 충족하고 있었다. 통로·복도는 폭과 단차, 바닥마감재에 관하여는 모두 만족시키고 있었다. 그러나 핸드레일이나 킥 플레이트, 통로·복도의 형태에 있어서는 모두 장애인에게는 부적합하였다. 이는 건물출입구와 마찬가지로 장애인보다는 일반학생을 위주로 건축되었기 때문인 것으로 판단된다. 내부계단은 핸드레일을 제외하고는 모두 만족할만한 수준이었는데, 이는 최근에 건축한 시설이었기 때문이다. 화장실·세면장 장애인의 주생활과 가장 밀접한 관련이 있는 시설이다. 이들 시설은 최근에 설치되어 만족할만한 수준이었다.

바닥마감재는 대다수의 경우 미끄럼방지 시설이 되어 있으나 화장실은 일반인을 위한 배수의 영향으로 미끄럼방지 시설이 되어 있지 않았다. 결국 일반 학생들을 위한 시설과 건축법에서 규정된 장애인에 관한 조건은 충

표 17. 침실의 만족도 평균값과 종합지수

항목	학교										
	A	B	C	D	E	F	G	H	I	J	평균
위치	3.61	3.00	3.36	4.00	2.71	3.60	4.00	3.50	2.83	3.47	3.41
크기	2.94	2.53	3.02	4.00	2.71	3.20	3.40	3.33	2.50	3.73	3.14
접근성	2.83	3.18	3.32	3.80	2.93	3.40	3.70	3.50	2.83	3.60	3.31
출입문	2.83	2.71	3.32	3.67	2.64	3.30	3.40	3.67	2.83	3.60	3.20
방의종류	3.11	2.94	2.89	3.80	2.57	3.30	3.20	3.33	2.33	3.13	3.06
침대높이	3.39	3.12	3.27	4.00	2.64	3.30	3.60	2.83	2.50	3.73	3.24
바닥표면	3.28	2.94	3.23	3.20	2.57	3.50	4.20	3.50	3.00	3.00	3.24
문의형태, 폭	3.11	3.06	3.09	4.00	2.93	3.40	3.60	3.50	3.00	3.60	3.33
출입문 점자표시	1.67		3.09	2.60	1.79						2.29
휠체어 보관장소	1.39	1.82	2.68	2.67	1.43	2.20	2.30	2.67	1.67	2.13	2.10
화장실과의 거리	3.39	2.94	3.30	3.80	2.86	3.30	4.20	3.17	2.33	3.60	3.29
가구이용	2.83	2.71	3.09	3.60	2.64	3.20	3.60	3.50	2.50	3.67	3.13
스위치콘센트 사용위치	2.39	2.71	3.00	3.80	2.43	3.00	3.40	3.33	3.00	3.40	3.05
조명	3.24	3.00	3.27	3.80	2.86	3.00	3.60	3.83	2.67	4.00	3.33
휠체어 활동공간	1.44	2.12	2.41	2.73	2.36	2.00	2.50	2.33	2.67	2.00	2.26
종합지수	2.70	2.77	3.08	3.50	2.50	3.06	3.24	3.19	2.63	3.24	2.99

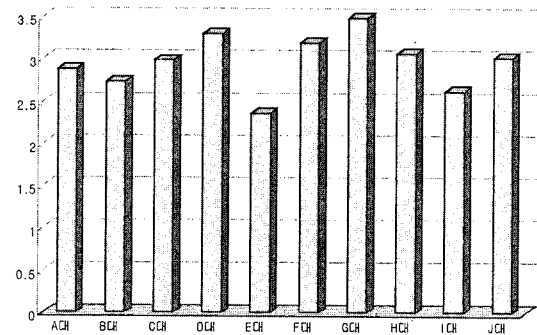


그림 1. 각 대학별 종합만족도

표 18. 학교별 만족도 등급과 순위

학교	경사로			주차장			출입구(문)			복도			내부계단			세면장			화장실			방(침실)		
	지수	등급	순위	지수	등급	순위	지수	등급	순위	지수	등급	순위	지수	등급	순위	지수	등급	순위	지수	등급	순위	지수	등급	순위
A	2.77	4(D)	7	2.79	3(C)	6	3.16	3(C)	6	3.02	4(D)	7	2.74	3(C)	6	3.25	2(B)	2	3.15	3(C)	4	2.70	4(D)	8
B	2.57	4(D)	8	2.71	3(C)	7	2.77	5(E)	8	2.91	4(D)	8	2.62	4(D)	8	2.84	5(E)	9	2.90	4(D)	7	2.77	4(D)	7
C	3.07	3(C)	6	3.17	2(B)	3	3.19	3(C)	5	3.04	3(C)	6	2.77	3(C)	5	3.01	4(D)	7	2.96	4(D)	6	3.08	2(B)	5
D	3.49	1(A)	1	2.88	3(C)	5	3.55	1(A)	2	3.56	2(B)	2	3.23	1(A)	2	3.23	2(B)	3	3.56	1(A)	2	3.50	1(A)	1
E	2.07	5(E)	10	2.11	5(E)	9	2.68	5(E)	10	2.51	5(E)	10	2.03	5(E)	10	2.68	5(E)	10	2.66	5(E)	10	2.50	5(E)	10
F	3.33	2(B)	3	2.30	4(D)	8	3.16	3(C)	6	3.38	2(B)	3	3.00	2(B)	3	3.61	1(A)	1	3.52	1(A)	3	3.06	3(C)	6
G	3.34	2(B)	2	3.38	1(A)	1	3.84	1(A)	1	3.96	1(A)	1	3.28	1(A)	1	3.20	2(B)	5	3.78	1(A)	1	3.24	2(B)	2
H	3.22	2(B)	4	3.22	2(B)	2	3.24	3(C)	4	3.15	3(C)	5	2.94	2(B)	4	3.21	2(B)	4	2.98	4(D)	5	3.19	2(B)	4
I	2.51	4(D)	9	2.06	5(E)	10	2.76	5(E)	9	2.77	4(D)	9	2.37	5(E)	9	2.98	3(C)	8	2.80	4(D)	8	2.63	5(E)	9
J	3.19	2(B)	5	3.05	2(B)	4	3.33	2(B)	3	3.23	3(C)	4	2.66	3(C)	7	3.04	3(C)	6	2.74	4(D)	9	3.24	2(B)	3
X	2.956			2.767			3.168			3.153			2.764			3.105			3.105			2.991		
SD	0.457			0.470			0.364			0.412			0.379			0.256			0.386			0.323		
1등급(A)	A≥3.41			A≥3.24			A≥3.53			A≥3.57			A≥3.14			A≥3.36			A≥3.49			A≥3.31		
2등급(B)	3.08≤B<3.41			2.90≤B<3.24			3.27≤B<3.53			3.27≤B<3.57			2.87≤B<3.14			3.18≤B<3.36			3.21≤B<3.49			3.08≤B<3.31		
3등급(C)	2.82≤C<3.08			2.63≤C<2.90			3.07≤C<3.27			3.04≤C<3.27			2.66≤C<2.87			3.03≤C<3.18			2.99≤C<3.21			2.90≤C<3.08		
4등급(D)	2.50≤D<2.82			2.30≤D<2.63			2.80≤D<3.07			2.74≤D<3.04			2.39≤D<2.66			2.85≤D<3.03			2.72≤D<2.99			2.67≤D<2.90		
5등급(E)	E<2.50			E<2.30			E<2.80			E<2.74			E<2.39			E<2.85			E<2.72			E<2.67		

족하고 있지만 건축법에 규정되지 않은 장애인 시설은 만족스럽지 못하였다는 것을 알 수 있었다. 방은 규모가 상대적으로 작았지만 만족도에 있어서는 대체적으로 양호함을 보여주고 있다. 그러나 청각장애이용 초인종, 핸드레일, 키 플레이트가 전혀 설치되어 있지 않았다. 종합적으로 대학교 기숙사 건축에 있어서 장애인 시설은 미비하다고 할 수 있다. 일반적인 시설은 갖추고 있었으나 장애인만을 위한 키 플레이트, 핸드레일, 손잡이, 비상벨 등에서는 거의 설치가 되지 않았으며 특히 시각장애인을 위한 점자표시, 유도로 등은 전혀 시설이 되어 있지 않았다. 이는 대학교 기숙사 건축이 과거에 건축되어 장애인에 대한 배려가 적었던 탓이 주원인이라 할 수 있을 것이다. 최근에 장애인을 위하여 일부 시설은 추가로 시설한 곳이 대부분이었으나 역시 건축 초기부터 계획이 되어야 할 것이다.

표 19. 각 학교별 구성 항목별 등급분석

학교 \ 항목	A	B	C	D	E	F	G	H	I	J
경사로	4	4	3	1	5	2	2	2	4	2
주차장	3	3	2	3	5	4	1	2	5	2
출입구(문)	3	5	3	1	5	3	1	3	5	2
복도	4	4	3	2	5	2	1	3	4	3
내부계단	3	4	3	1	5	2	1	2	5	3
세면장	2	5	4	2	5	1	2	2	3	3
화장실	3	4	4	1	5	1	1	4	4	4
방(침실)	4	4	2	1	5	3	2	2	5	2
종합	3	4	3	1	5	2	1	2	5	3

5. 종합

이상으로 대학교 기숙사 건축에 있어서 장애인 시설의 실태와 그 만족도를 조사하고 분석하였다. 이를 종합하면 다음과 같다.

1) 매개시설

매개시설은 장애인의 접근과 관련된 주출입구 접근로, 장애인 전용 주차구역, 주출입구 단차제거항목이 해당된다. 주출입구 및 경사로는 비교적 시설의 실태에 있어서 F대학이 시설면이나 만족도에서 양호하게 나타났다. 주차장 관련 시설은 전용주차장의 확보가 미약하였으며 시설면에서는 C대학이 만족도에 있어서는 G대학이 높게 나타났다.

2) 내부시설

내부시설은 출입구(문), 복도, 계단 또는 승강기시설이 해당된다. 건물출입구(문)는 키플레이트를 제외한 도어형식, 개폐폭, 바닥감재 시설을 갖추고 있었으며 G대학이 만족도는 가장 높았고, 복도역시 키플레이트와 복도 모서리 형태가 미흡하였고 만족도는 G대학이 가장 높게 나타났다. 내부계단은 전반적으로 시설을 모두 갖추고 있었고 역시 G대학이 높게 나타났으며 키플레이트 및 핸드레일의 시설이 미약하게 나타났다.

3) 위생시설

위생시설의 조사대상은 화장실, 욕실, 샤워실, 탈의실이 해당된다. 세면장으로서의 접근성, 규모, 통로 등에 대한 조사결과는 시설면에서는 전반적으로 만족의 결과를 얻었고 F대학이 가장 높은 만족도를 보이고 있다. 화장실은 전체적으로 만족의 결과가 나왔으며 형식에서는 모든 대학이 양변기를 사용하고 있었다. 역시 키 플레이트의 만족도에서는 10개 대학 중 단 1개 대학만이 설치되어 있어 휠체어를 이용하는 장애인은 불편하였다. 전반적으로 G대학이 높은 만족도를 얻고 있다

4) 기타시설

기타시설은 침실이 해당되고 전체적으로 만족의 결과를 얻고 있으며 비상시를 대비한 초인종, 핸드레일, 키플레이트의 시설의 확보가 부족하였다. 만족도에 있어서는 D대학이 비교적 높은 점수를 얻고 있었다. 표19 에서 보면 전반적으로 G대학이 많은 점수를 얻고 있어 비교적 시설의 확보면 에서나 만족도에서 높게 나타났다

IV. 결 론

이제 학교시설도 장애학우들이 교육을 받을 수 있도록 자유로운 접근과 이동이 보장되어야 한다. 특히 장애학생들의 주생활 장소인 기숙사는 가장 중요한 시설이다. 따라서 본 연구에서는 대학교 시설 중 기숙사를 대상으로 편의시설의 실태와 만족도를 조사하고 이를 토대로 개선방향을 제시함으로써 편의시설의 부재로 인한 장애인의 활동 장애를 최소화 하고 아울러 현실에 맞는 복지정책을 수립하는 기초 자료를 마련하고자 하였다. 아울러 장애인이 대학생활에서 만족할 수 있는 주생활을 제공해 주고자 하는데 그 의의가 있다고 할 것이다. 결론을 요약하면 다음과 같다.

첫째, 기숙사 건축의 각 시설 항목에서 장애학생과 일반학생에게 공동으로 적용되는 시설 항목은 양호하게 지켜지고 있었으나 장애인 학생만을 위한 시설은 거의 설치되어 있지 않았다. 이는 기숙사 시설을 건축하고 보완하면서 일반학생을 위주로 하고 법에 정해진 최소한의 규정만을 준수하였기 때문으로 판단된다. 이로 인하여 전체적으로 시설에 대한 만족도는 2.7~3.1로 보통보다 낮은 결과를 나타내고 있었다. 따라서 건축 초기부터 장애인 시설에 관한 프로그램이 철저히 이루어져야 할 것이다.

둘째, 대학교 기숙사 건축의 외부공간에 있어서 일반적인 시설은 대다수의 대학에 설치되어 있었으나 장애인을 위한 시설인 경사로의 참, 주차장 면적, 안전통로, 안내표지 등은 거의 설치되어 있지 않았다. 이로 인하여 만족도는 약 2.8로 낮은 결과를 보여주고 있었다.

셋째, 장애인 학생을 위한 시설인 키 플레이트, 핸드레일, 통로 및 복도의 형태, 점자표시, 화장실 및 세면장 바닥의 미끄럼 방지시설, 비상벨 손잡이, 초인종 등은 거

의 설치되어 있지 않았다. 특히 시각장애인을 위한 시설은 거의 전무한 실정이었다. 조사당시 시각장애인 학생이 없어 해당되지 않지만 이후를 생각한다면 시각장애인 학생에 대한 시설도 고려되어야 할 것이다.

넷째, 시설을 개선하기 위해서는 현재의 건축관련법 및 장애인 관련법을 건축 초창기부터 철저히 준수하여야 할 것이며 아울러 교육정책이나 학교 정책에 의해서 기존의 기숙사 시설에 장애인 편의시설을 설치하는 경우 행정적, 재정적 지원을 적극적으로 고려하여야 할 것이다. 한편으로 대학평가의 내용에 있어서도 장애인 관련 비중을 높인다면 시설개선은 많이 이루어 질 것으로 사료된다.

본 연구에서 조사대상을 우리나라의 10개 대학을 선정하고 일부 장애인 학생들만을 대상으로 조사梳劇 厶 하였기에 학생들의 전반적인 의견이 반영되지 못한 한계가 있다. 그리고 장애인 학생을 위한 시설이 초창기인 까닭으로 뚜렷한 기준을 경험하지 않은 탓에 비교가 완전히 이루어지지 못한 점이 있다. 그러나 전반적인 의견은 그대로 나타나고 있어 대학교 기숙사 건축에 있어서 장애인 시설의 확보는 매우 필요하다고 판단된다.

참 고 문 헌

1. 강병근외 4인, 장애자를 위한 건축의 계획, 기문당, 1988.
2. 건축자료 연구회 역, 심신장애자 복지시설, 보원, 1992.
3. 박옥희, 장애인 복지의 이론과 실재, 학문사, 1999.
4. 박용환 건축설계 연구실 편저, 장애자를 위한 건축의 계획과 설계, 대건사, 1998.
5. 이기하, 장애인의 접근성 확보를 위한 편의시설 기준설정과 법적 실행방안, 장애우 권익문제연구소, 1998.
6. 장애인 편의시설축진 시민모임, 편의시설 다시 보기, 1998.
7. 한국재활재단, 한국장애인 복지 변천사, 한국재활재단, 1996.
8. A.I.A, The Architect's Guide to Facilities Programming, 1981.
9. B.C Building Code. The Building Access Handbook. 1998.
10. 高교橋儀平, 高齡者·障碍者等に配慮した建築設計マヌアル, 彰國社, 1996
11. 보건복지부, 장애인 편의시설 및 설비의 설치 기준에 관한 규칙, 보건복지부, 1998.
12. 보건복지부, 편의시설 설치실태 조사지침. 2001.
13. 한국건설기술연구소, 신체장애인을 위한 시설물 설계기준 연구, 1987.

(接受: 2004. 12. 30)