

연재순서

- 1월호 국가지식정보통합검색시스템
<http://www.knowledge.go.kr>
- 2월호 국가문화유산종합정보서비스
<http://www.heritage.go.kr>
- 3월호 과학기술종합정보시스템
<http://science.knowledge.go.kr>
- 4월호 한국역사정보통합시스템
<http://kh2.koreanhistory.or.kr>
- 5월호 정보통신통합검색시스템
<http://www.ifind.or.kr>
- 6월호 문화예술종합정보시스템
<http://www.culture-arts.go.kr/index.jsp>
- 7월호 건설교통전자정보관
<http://www.codil.or.kr/main/index.html>
- 8월호 학술연구정보서비스
<http://www.riss4u.net/index.jsp>
- 9월호 해양수산학술연구정보검색서비스
<http://www.ocean.go.kr/>
- 10월호 정부출연연구기관지식정보검색시스템
<http://www.ikis.re.kr/jsp/main.jsp>
- 11월호 총평

문화유산 지식 콘텐츠의 보고 ‘국가문화유산종합정보서비스’

<http://www.heritage.go.kr>

한국데이터베이스진흥센터는 ‘지식정보자원관리사업’을 통해 구축된 지식정보 DB의 품질을 점검해 보기 위해, 2005년도 1월부터 매월 1종의 DB를 선정해 품질을 평가하고, 그 결과를 ‘DB 서비스 평가’ 기획 시리즈로 연재하고 있다. 이번 달에는 그 두 번째로 문화재청에서 운영하고 있는 「국가문화유산종합정보서비스(www.heritage.go.kr)」를 대상으로 평가를 실시했다.

글_신성수 데이터베이스품질평가센터 연구원

사이버 박물관 ‘국가문화유산종합정보서비스’

「국가문화유산종합정보서비스」는 우리나라 문화유산을 국민에게 널리 알리고 그 우수성을 일깨움으로써 잠재된 문화상품의 가치를 재창출하기 위해 지난 2001년부터 서비스를 제공하고 있다. 이를 위해 관련 기관이나 단체가 보유하고 있거나, 전국 박물관이 소장하고 있는 문화유산을 데이터베이스로 구축해, 범국가적으로 통합 관리하고 종합적으로 서비스할 수 있는 체계를 확립하는데 주력하고 있다.

특히 국립중앙박물관을 포함한 전국 84개의 국·공·사립 박물관과 대학박물관 시스템을 연계해 55만 건에 달하는 방대한 양의 정보를 이미지 및 동영상, 3D형태의 다양한 멀티미디어 콘텐츠로 제공, 박물관을 직접 방문하지 않고도 생동감 있는 현장체험이 가능하도록 하고 있어 그 활용가치가 매우 높다.



〈그림 1〉 국가문화유산종합정보서비스 홈페이지

한국데이터베이스진흥센터 『DB 품질평가 모델』 활용

「국가문화유산종합정보서비스」 품질평가는 한국데이터베이스진흥센터에서 개발한 『DB품질평가모델(ver 2.0)』을 기초로, 데이터베이스의 사용성을 점검할 수 있는 데이터 값과 서비스 인터페이스 관련 품질평가 항목을 위주로 모델을 재구성해 실시했다.

평가에는 10명의 데이터베이스 전문가와 25명의 일반 이용자들이 온라인으로 참여했다.

데이터의 완전성과 정확성 높여

데이터	완전성	★★★★☆
	최신성	★★★★☆
	정확성	★★★★☆
시스템	편의성	★★★★☆
	안정성	★★★★☆
종합		★★★★☆

국가문화유산종합정보서비스 평가결과

품질평가 결과 「국가문화유산종합정보서비스」는 5점 만점에 전문가 평가점수는 3.6점, 이용자 평가 점수는 3.5점으로 집계됐다. 우선 데이터 부문에서는 데이터의 범위와 규모가 서비스 목적에 얼마나 적합한지, 제공 데이터 값 중 누락된 것은 없는지 등을 평가한 데이터의 완전성은 3.6점, 데이터의 지속적인 유지관리와 현행화 여부를 평가한 최신성은 3.4점, 제공 데이터 값의 신뢰성과 중복 데이터 제공 여부, 데이터 제공 방식과 표현의 일관성 여부를 평가한 정확성은 3.9점으로 특히 데이터의 정확성이 우수한 것으로 분석됐다.

한편 서비스 부문의 검색기과 결과 제공방식, 메뉴구조의 적정성과 디자인의 시각적 요소, 이용안내, FAQ 등과 같은 사용 지원 기능의 충실성 등과 같은 시스템의 편의성은 3.5점, 사이트의 응답속도와 에러 발생 빈도 등을 평가한 안정성은 3.6점으로 나타났다.

콘텐츠 가공정도와 전문성 뛰어나

평가 의견을 종합해 볼 때, 전문가와 이용자 평가단 모두 「국가문화유산종합정보서비스」에서 제공되고 있는 방대한 문화유산 정보와 다양한 형태의 멀티미디어서비스를 매우 높이 평가하고 있다.

특히 데이터의 가공정도와 전문성이 매우 높아, 「문화유산탐방」과 「전통민속문화」, 「사이버박물관」 등의 메뉴에서는 명칭, 국적/시대, 소장기관과 같은 일반 텍스트 정보는 물론 다양한 고품질 멀티미디어 자료, 관련 참고문헌 및 설명자료, 용어사전 등 가치 있는 전문정보도 제공되고 있다.

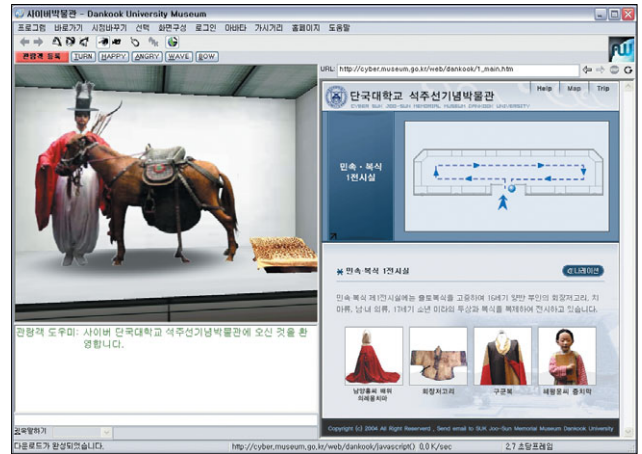
또한 국·공·사립 박물관에서 제공하는 문화유산 정보 연계 통합검색 서비스는 일반적인 키워드 검색 외에도 종목, 시대, 지역과 같은 세분화된 디렉토리 검색과 상세검색을 제공하고 있어 이에 대한 이용자 만족도가 매우 높았다.

그러나 일부 데이터의 경우 저작권 문제로 서비스가 중단되거나, 일

반자료나 사이버전시장에서 발생되고 있는 링크정보 에러가 서비스에 대한 만족도를 저하시키는 요인으로 작용하고 있다.

멀티미디어 자료의 시각화 및 인터페이스 우수

「국가문화유산종합정보서비스」는 문화유산에 대한 텍스트 정보와 고품질 이미지자료를 비롯해 3D, 플래시 애니메이션, 멀티미디어 동영상 등 다양한 형태의 시각정보를 복합적으로 제공하고 있어, 정보의 가독성과 이해력을 극대화하고 있다. 다만 이와 같은 멀티미디어 정보를 이용자에게 효율적으로 서비스하기 위한 몇 가지 조치가 필요한 것으로 나타났다.



〈그림 2〉 사이버 박물관

우선 '테마유적탐방', '문화유산탐방' 등에서 제공되는 동영상자료의 경우 용량이 크고, 이용자가 전체 동영상을 다운받아 실행해야 하는 불편함이 있다. 또한 사이버 박물관의 경우 각 전시실의 내부영상초기화시 로딩시간이 너무 길어, 특히 저속 네트워크 이용자를 위한 개선이 필요할 것으로 보인다.

한편 일반적으로 다양한 멀티미디어 정보를 제공하는 대다수의 서비스에서는 정보를 이용하기 위해 많은 플러그인 프로그램을 설치해야 불편함이 있으나, 「국가문화유산종합정보서비스」에서는 각 기관의 서비스 정보를 통합 인터페이스로 제공해 이러한 단점을 최소화하고 있다.

이용자의 참여공간을 확대해야

그밖에 이용자와 운영자간의 커뮤니케이션 채널이 부족한데, 현재 제공되고 있는 「문화유산대화방」 외에 이용자가 서비스에 대해 건의를 하거나 수정·보완을 요청할 수 있는 기능이 거의 없어, 이에 대한 기능 추가가 필요할 것으로 사료된다.

「국가문화유산종합정보서비스」는 문화유산에 대한 폭넓은 자료를 체계적으로 구축하고 다양한 형태의 멀티미디어를 적절히 활용해 서비스를 제공함으로써 정보이용의 편리성을 극대화하고 있다. 위에서 지적된 몇 가지 문제점에 대한 개선과 아울러 문화유산과 관련된 역사 등의 부가치 정보를 통합해 제공한다면, 최고 수준의 서비스의 활용도와 만족도를 달성할 수 있을 것이라 생각된다. ●

