

흔들의자의 양식 변천 연구 (2)

-쉐이커rocker, 위커 rocker, 플랫폼 rocker 양식을 중심으로-

Study on the historical change of rocker style(2)

-The styles of the Shaker rockers, the Wicker rockers and the
Platform rockers -

임승택 · 정우양

흔들의자의 양식 변천 연구(2) ¹

-쉐이커 rocker, 위커 rocker, 플랫폼 rocker 양식을 중심으로-

임 승 태² · 정 우 양³

Study on the historical change of rocker style(2)^{*1}

-The styles of the Shaker rockers, the Wicker rockers and the Platform rockers -

Seung-Taeg Lim^{*2} · Woo-Yang Chung^{*3}

ABSTRACT

These series articles were written in order to understand rockers of today and to provide basic data of their designs and manufacture studying pattern changes in the West.

In the first article of the series reports we already described the theoretical background of rockers and the Windsor and the Boston style among the American classic rockers from the eighteenth to the twentieth century.

This article contained the characteristics of the styles of the Shaker rocker, the Wicker rocker, and the Platform rocker.

The three periods associated with furnituremaking in the Shaker sect are; the Primitive Era, which lasted from 1790 to 1820; the Classical Era, from 1820 to 1860; and the Final Phase, from 1860 to 1935. The important skills the Shaker needed to make the Shaker rocker are woodturning joinery, seat braid weaving and steam bending for the slats.

The Wicker rocker continues to be extremely popular furniture style as the wicker proved equally effective for translating the ornate vine-like motifs popular among Art Nouveau proponents. The Wicker rockers were developed for child's, gentleman's and lady's, and it represents the most diverse forms among the above mentioned styles. However the rocker skates were often clumsy and took up too much room, preventing the chair from being shoved close to the wall and out of the way. These problems were overcome by the Platform rocker. The most important innovation was the technical development of a stationary base, which allowed the chair to rock noiselessly, without skating along the floor.

The Modernism of the modern furnitures in America and Europe were affected by the characteristics of the Shaker rocker, the Wicker rocker, and the Platform rocker.

Keywords : *Shaker rocker, Woodturning joinery, Steam bending, Wicker rocker, Platform rocker, Stationary base, Modernism.*

*1. 논문접수 : 2006. 6. 7.

*2. 전북대학교 예술대학 미술학과, Department of Fine Arts, College of Arts, Chonbuk National University, Jeonju, 560-756, Korea.

*3. 전남대학교 산림자원조경학부, Division of Forest Resources and Landscape Design, Chonnam National University, Gwangju 500-757, Korea.

1. 서 론

1-1 배경 및 목적

前報(임등, 2006)에서 흔들의자의 양식 변천 연구를 위한 흔들의자의 이론적 배경과 원지 흔들의자 및 보스턴 흔들의자의 양식적 특징을 연구, 발표한 바 있다. 본 연구는 前報의 제 2 報로써 웨이커 흔들의자(Shaker rocker), 위커 흔들의자(Wicker rocker) 및 플랫폼 흔들의자(Platform rocker)의 양식적 특징 등을 살펴본 것이다.

흔들의자는 18c에서 20c 초반까지 서양에서 휴식과 치료적 기능의 필요에 따라 여러 전통 양식으로 개발 발전되어 후속적 경향들이 오늘날까지 이어지고 있다.

이러한 흔들의자는 최근 우리나라에서도 관심이 높아져 여러 가구매장에서 그 모습을 발견할 수 있으며 대학의 가구 관련 학과에서 간혹 학생들의 실습작품으로 제작되기도 한다. 그러나 아쉽게도 우리나라는 흔들의자의 역사와 문화가 없는 실정이라서 이에 관한 적합성이나 형태와 기능에 관한 검토와 이해가 부족할 뿐 아니라 우리 현실과 동떨어진 서양의 복제품을 여과없이 수용하는 문제점을 안고 있다. 또한 흔들의자에 관한 연구가 미미한 상황이라서 흔들의자의 조형 양식을 살펴보는 것은 기초적 연구의 주제로 의의가 있을 것으로 판단된다.

따라서 본 연구는 흔들의자의 양식변천 연구(1)의 연속작업으로 상기한 3종의 흔들의자를 고찰함으로써 미국을 중심으로 발전한 전통 흔들의자의 양식적 특징들을 비교 분석 할 수 있는 선행 자료를 제공하는데 목적을 둔다.

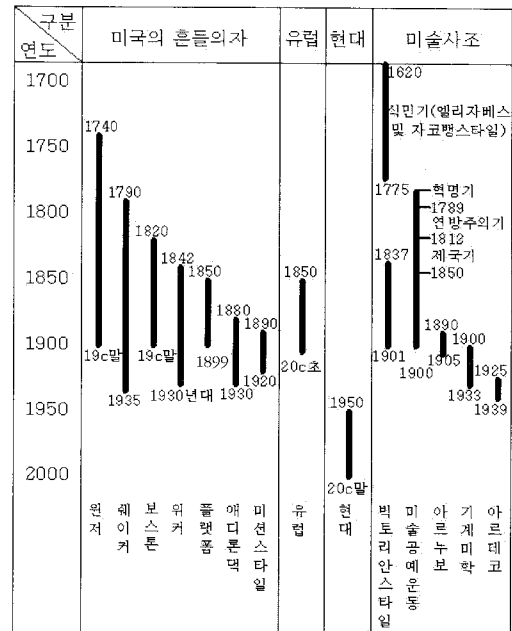
1-2 연구 범위 및 방법

서양에서 태동한 여러 흔들의자의 양식적 특징 등을 살펴보고자 하는 본 연구의 범위는 1790년부터 1935년까지 미국에서 제작된 웨이

커 흔들의자, 1842년부터 1930년대까지의 위커 흔들의자 그리고 1850년부터 1899년의 플랫폼 흔들의자로 정하여 각 양식의 형성 과정을 통한 조형양식의 특징, 후속적 영향과 주요 디자이너 및 제작자 등을 고찰하고 그 결과를 표로 제시하여 비교 분석이 용이하도록 한다.

본 연구는 실물 조사방법으로 진행되어야 마땅하나 우리나라에서 학술적 논의가 미흡한 흔들의자에 대한 선행연구나 참고 문헌이 부족한 상황이라서 현실적으로 외국의 선행연구와 참고 문헌을 통한 수밖에 없음을 밝힌다.

<Table 1> Periods of 9 groups of rockers



각 양식의 명칭과 분류는 제작자(웨이커 흔들의자), 재료(위커 흔들의자), 형태(플랫폼 흔들의자) 등과 관련된 것으로 Steinbaum의 문헌을 참고 하였고, <Table 1>과 같이 역사적으로 나타나 성행된 흔들의자의 사례에 따라 시기를 구분하여 각 양식을 살펴보고자 한다.

또 본 논문의 후속작업의 하나인 유럽의 흔들의자는 자료가 제시된 1850년부터 20c초까지로 한정하여 미국의 전통 흔들의자들과 함께 살펴서 서양 흔들의자에 대한 양식적 특징을

비교 분석하고 최종적으로 흔들의자의 양식변천에 관한 연구를 종합하고자 한다.

추후 애디론덱 흔들의자, 미션 스타일 흔들의자, 유럽의 흔들의자 그리고 1950년 이후의 현대 흔들의자의 양식을 살펴 前報와 本報에 발표한 내용과 연계하여 결론을 도출함으로써 흔들의자에 관한 구체적 특성을 밝혀 오늘날 우리나라의 흔들의자를 연구하는데 미흡하나마 도움이 되도록 한다.

2. 흔들의자의 양식 변천

2-1 Shaker Rockers(1790년~1935년)

쉐이커 신앙의 기초적 교리를 담아 1816년 루퍼스 비숍(Rufus Bishop)과 세쓰 영스 웰(Seth Youngs Wells)이 편찬한 『생활, 성격, 우리의 축복받은 마더 앤 리의 계시와 교리들의 성서』¹⁾에서 가구는 기능적이고 검소하며 과장된 형태는 안 되고, 자연재료의 더럽혀짐과 신축 재료로 인한 허영심과 사치는 버려야 한다고 하였다.

또 1823년 칼빈 그린(Calvin Green)과 세쓰 영스 웰에 의해 쓰여진 『신념자들의 연합사회 또는 천년 왕국의 전망요약』²⁾에서는 쉐이커 가구 디자인의 방법을 이해하는 기초를 제공하였다. 이 책에 소개된 정직, 신중, 검소의 지침 원리가 쉐이커 가구의 독특한 스타일을 형성하는데 영향을 미쳤다. 이러한 영적개념이 디자인, 색, 재료의 사용에 이르기까지 가구와 건축 양식의 통일된 질서와 규칙 그리고 제작의 완벽함을 가능하게 하였다.³⁾

1) Testimonies of the life, character, revelations and doctrines of our ever blessedmother Ann Lee, and the elders with her.

2) A summary view of the Millennial Church, or United Society of Believers.

3) Mun, Hye Kyoung 1997, "A study on Shaker Furniture,"(Master's thesis, Hong Ik univ.)

쉐이커들은 장인기술의 훌륭한 전통을 갖고 있었지만 그들 사고와 행동의 독자성은 순수함, 소박함, 유용성을 표현하는 형태의 발전을 통해 단순하면서 독창적인 가구 스타일을 형성하였다.⁴⁾ 장인기술에 영향을 미친 관습들과 법칙들 속에 쉐이커 가구의 독특한 성격의 비밀이 있기 때문에 다른 지역이나 시기의 스타일과의 차별성이 있는 것이다.⁵⁾

특히, 쉐이커 의자는 그 사회의 종교적인 게을-소박성, 세상과의 단절, 공리주의, 정교한 장인 정신에의 헌신-의 한 미학적 은유였다.

흔들의자를 포함한 쉐이커 가구의 양식적 특징을 살펴 볼 수 있는 세 시기는 다음과 같다.⁶⁾ 원시시대(the Primitive Era)는 1790년부터 1820년 까지 30년간 계속되었으며 수작업 기술의 의존도가 컸던 시기였다. 또 조잡하고 물리적으로 무겁고, 형태는 장식이 배제되어 단순하지만 튼튼하고 기능적인 가구가 특징을 이루고 있다.

흔들의자는 1790년대 뉴 레바논에서 노약자에게 편안함을 주기위해 제작되었으나 곧 모든 휴게실의 규정된 비품이 되었다. 1800년무렵 쉐이커 체계가 확고하게 되었고 순수하고 강렬한 민속예술의 문화가 형성되었다. 쉐이커 가구는 1815년 이후에서야 비로소 대중에 알려지기 시작했다.⁷⁾ 그것은 아마도 1815년부터 1850년 사이에 외부에 팔기 위한 가구를 제작했기⁸⁾ 때문일 것이다.

고전시대(the Classical Era)는 1820년부터

pp.12-13

4) Edward Deming Andrews and Faith Andrews 1964, Shaker Furniture, Dover Publications, Inc. New York, p.5, pp.13-14.

5) Ibid., p.5.

6) Bernice Steinbaum 1992, *The Rocker*, Rizzoli International publications, Inc. p.44.

7) Edward Lucie-Smith 1979, *Furniture: a Concise History*, Thames and Hudson Ltd, London, p.140.

8) Lee, Yeun Sook 1993, *The History of Modern Furniture*, Keung Choon Sa, p.73

1860년까지 40년간이며 이 시기의 효용성과 소박성, 또 제작의 완벽함의 표현들은 정신적인 영감, 도덕적 민감함, 그리고 정교한 솜씨에의 헌신에서 기인하였다. 이 시대는 최고의 창조성과 생산성의 시기였다.

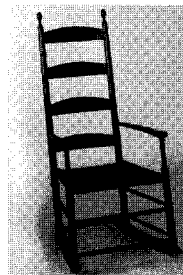
흔들의자는 1830년대 웨이커 교도들이 크기와 구조를 수정하기 시작하였을 때부터 인기를 갖게 되었다. 특히 웨이커 공동체의 의자는 대략 1860년쯤 마이클 토네트(Michael Thonet)의 흔들의자가 나온 비슷한 시기에 그 최종적 형태가 완성 되었다. 그럼에도 웨이커 흔들의자는 흔들의자의 원형으로 여겨졌다.⁹⁾ 또 급속한 웨이커 사회의 성장으로 끊임없이 가정의 설비품이 필요했으며 가구 목수들과 선반공들은 타의 추종을 불허 하는 훌륭한 장인기술을 가지고 있었다.

최종시대(the Final Era)는 1860년에서 의자 생산이 종료된 1935년까지 75년간이며 대량생산과 기계에의 완전한 의존의 시기였다. 그러나 남북전쟁(1861년~1865년)이후 1900년 즈음에는 초기의 순수하고 고립되어 있던 문화의 부분적인 붕괴가 일어났으며 고유한 웨이커 춤 의식들이 변형되었고 결국은 버려졌다. 또 종교적인 헌신의 감소와 멤버십의 부족으로 가구 제작의 점차적인 쇠락을 보게 되었다. 전통적이고 소박한 가구들의 자연스러운 수용이 그러한 소박성에 대한 약간의 불만으로 인하여, 장식과 소소한 사치품들에 대한 갈망으로 바뀌기 시작했다. 이 시기에 제작된 가구는 빅토리안 스타일의 취향을 빈번하게 보여주었고, 초기 형태들과 대조를 이루며 웨이커 민속 공예의 쇠퇴를 가져왔다.¹⁰⁾ 그러나 예술적으로 이 시기의 두드러진 특징은 웨이커 의자 디자인의 동일성이다.

많은 수의 웨이커 공동체들은 흔들의자를 만들었다. 모든 웨이커 가구들이 그렇듯이 그들의 흔들의자는 실용적이면서 안락해야 하고 이동에 편리하게 대략 2.5Kg의 무게를 넘지 말아야 했다.¹¹⁾ 그래서 모든 가구는 장식들이 의도적으로 배제되었다. 단순하였으며 자연스런 마감으로 처리되어 밝고 경쾌한 인상을 주었다. 자연에 대한 사랑은 목재 자체의 아름다움을 손상되지 않게 드러나도록 하였다. 재료로는 단풍나무, 자작나무, 검정체리나무, 너도밤나무와 호두나무를 사용하였으며 특히 소나무가 많이 쓰였다.

처음에는 이들 자신의 공동생활을 위해 가구를 만들었으나 1789년에는 가장 큰 동부 공동체인 뉴 레바논¹²⁾지역에 의자를 팔았다¹³⁾.

그 후 성공적인 호응으로 <fig. 1, 2>에 보이는 등받이가 얇고 긴 나무판으로 된 흔들의자(slat back rocker)와 <fig. 3>같은 얇고 긴 나무판 3개로 등받이를 구성한 의자(three slat chair)를 만들었다. 이러한 슬랫 등받이 의자는 가볍고 단단하며 기능적이고 단아하면서 단순한 목 선반가공만으로 쉽고 빠르게 제작되었다.



<fig. 1> Arned Shaker rocker made late in the eighteenth century.(Paul Rocheleau)



<fig. 2> The four-slat rocker, made in 1801 at New Lebanon. The three-slat rocker is a Hancock variant with rod-like arms.

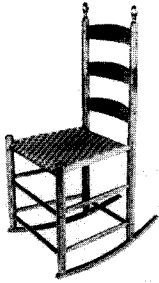
9) Michael Kasiske 2002 "Versuch's mal mit Gemütlichkeit," dei Tageszeitung(Berlin), December 7(in Germany)

10) Edward Deming Andrews and Faith Andrews 1964, *Shaker Furniture*, Dover Publications, Inc. New York, p.5.

11) Michael Kasiske, op. cit.,

12) New Lebanon called Mount Lebanon after 1860.

13) O, Young Kn 1999, *The History of Furniture*, Kimoondang, p 128

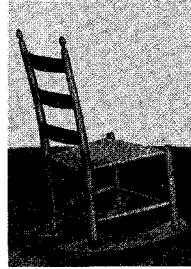


〈fig. 3〉The three-slat rocker made in early nineteenth century.

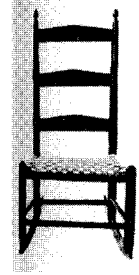
미국에서 흔들의자를 유행시켰던 사람들은 웨이커 교도들이었는데¹⁴⁾ 그들은 세계 최초의 대량생산을 위한 가구 공장을 1852년에 뉴욕주의 뉴 레바논에 설립하여 의자를 생산하였다.¹⁵⁾ 이것은 장인에 의한 소규모의 가구제작소가 가구공장으로 대체되기 시작하였다는 것을 의미하는 것이다.

특히 신도 엘더 웨건(Elder Robert Wagon, 1833~1883)은 뉴 레바논 의자 공장에서 생산 방법을 재조직하고 8가지의 표준 규격화 된 크기에 따라 의자 등받이의 슬랫 뒤에 번호를 매김으로써 의자의 공정과정을 통일하였다.¹⁶⁾ 〈fig. 4, 5〉의 'number 0'은 가장 작은 아이용

의자이고 '7'은 가장 큰 성인용 의자였다. 개인의 신체적 조건과 구체적인 작업유형을 고려한 이러한 시도는 웨이커 가구의 인간공학적 설계의 일면을 보여준다고 하겠다. 1874년에는 그에 의해 최초의 웨이커 가구 목록이 발행되었다. 또 그는 웨이커 가구의 모방품을 막기 위하여 인증 표시를 붙이기도 하였다.



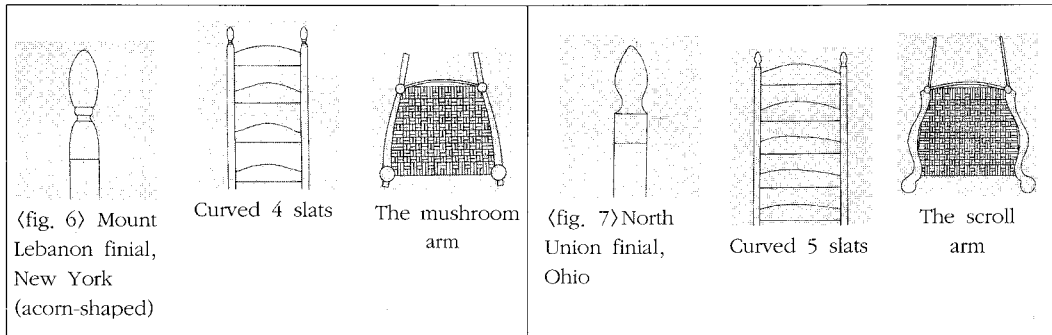
〈fig. 4〉 The rocker for children is from the New Lebanon community



〈fig. 5〉 Number 0 child's rocker(New Lebanon)

1876년에 필라델피아 세계박람회에서 웨이커 가구가 전시되어 호평을 얻었다. 또 이때 마이클 토네트 가구의 곡목성형 기법을 보고 영향을 받아 이 기술을 사용한 의자들을 생산하기 시작하였다.¹⁷⁾

〈Table 2〉 Slight Variations in the finials, back slats, and arms of shaker rockers

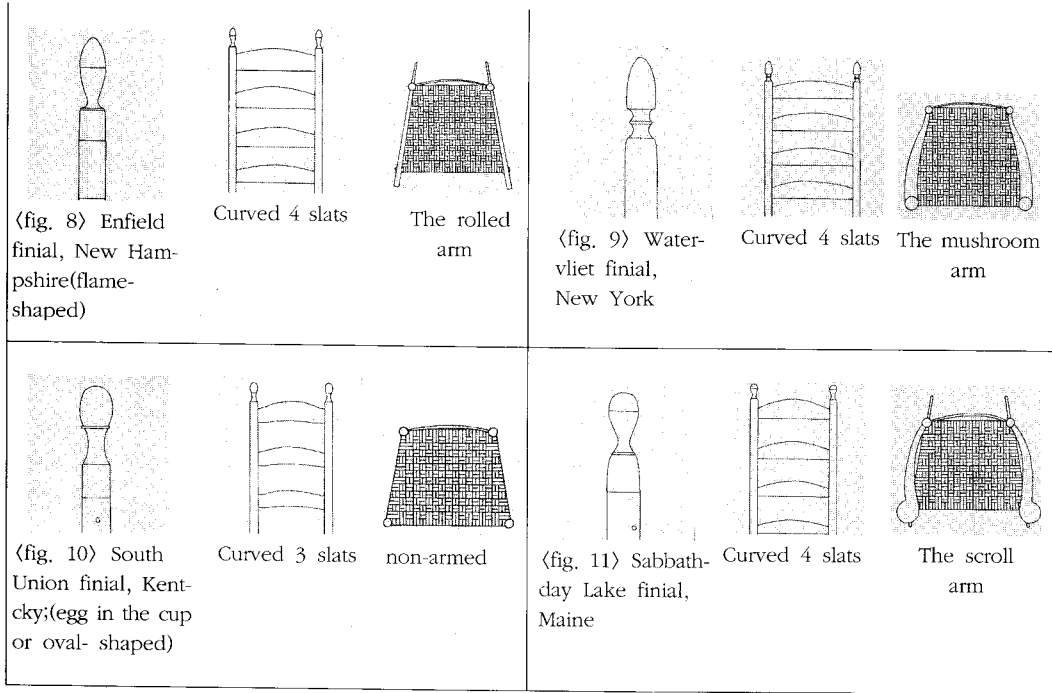


14) Edward Lucie-Smith 1979, *Furniture: a Concise History*, Thames and Hudson Ltd, London, p140.

15) Charlotte & Peter Fiell 1993, *modern chairs*, Benedikt Taschen published, p37.

16) Bernice Steinbaum 1992, *The Rocker*, Rizzoli International Publications, Inc. p45.

17) Klaus-Jürgen Sembach, Gabriele Leuthäuser, Peter Gössel 1991, *Twentieth-Century Furniture Design*, Taschen Published, p18.

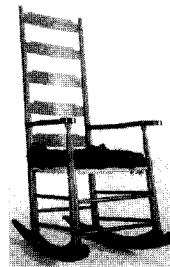


쉐이커 흔들의자를 만드는 중요한 기술은 목선반 가공, 등받이 슬랫의 제작에 필요한 증기 벤딩기법 그리고 좌판 부분을 위한 직조법 등의 3가지가 있다.

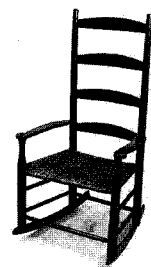
목선반 가공 기술을 이용한 가장 독특한 특징 중의 하나는 등받이 기둥 상부의 꼭대기 장식이다. 〈fig. 6〉은 마운트 레바논(Mount Lebanon)에서 유행한 상수리형(acorn-shaped), 〈fig. 8〉은 엔필드(Enfield)에서 제작된 불꽃형(flame-shaped), 그리고 〈fig. 10〉은 사우스 유니온(South Union)에서 선호한 계란형(egg in the cup or oval-shaped)의 꼭대기 장식이였다.¹⁸⁾ 그 밖에도 〈fig. 7〉의 노우스 유니온(North union), 〈fig. 9〉의 워터브리엣(Watervliet), 〈fig. 11〉의 사베스데이레이크(Sabbath-day Lake)등의 꼭대기 장식의 개성적 형태는 특정 공동체의 지역적 미적 감각에 따라 미묘한 차이를 보이지만¹⁹⁾ 〈Table 2〉와 같

이 전체적으로는 웨이커적인 공통된 숨씨를 보여주고 있다고 하겠다.

그러나 〈fig. 12, 13〉은 등받이 기둥의 상부 장식이 생략되었고 〈fig. 14, 15〉에서처럼 등받이 기둥상부의 양쪽을 선반 처리한 목재로 연결한 흔들의자들도 있다. 또 등받이 슬랫은 3~5개로 강도를 높이기 위해 증기를 썬어 형판 둘레에 둘러놓아 건조하였다.



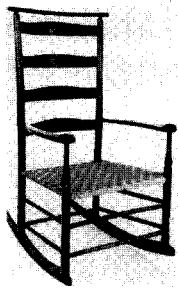
〈fig. 12〉 The rocker made in 1830 at Union Village (Union Village, Ohio)



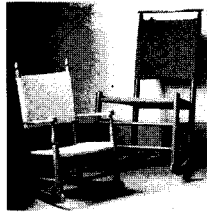
〈fig. 13〉 An Elder's rocker from Canterbury New Hampshire, C.1883 (Rathburn Gallery)

18) Sharon Duane Koomler 2000, *Shaker Style*, Courage Books published, p.91.

19) Bernice Steinbaum 1992, *The Rocker*, Rizzoli

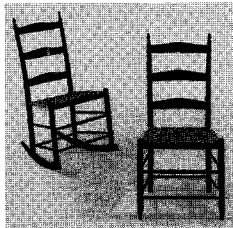


〈fig. 14〉The scroll handhold rocker.

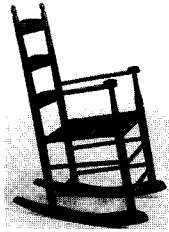


〈fig. 15〉The mushroom handhold rocker(left) and non-armed rocker (right)

쉐이커 흔들의자의 팔걸이는 〈fig. 17, 18, 22, 29, 30, 32, 34, 35〉와 같이 버섯장식형 팔걸이(mushroom-arm or mushroom handhold), 〈fig. 19, 21, 23, 25〉등의 소용돌이형 팔걸이(scroll-arm), 그리고 〈fig. 20, 26, 27, 33〉과 같은 롤형 팔걸이(rolled-arm)의 3가지 기본적인 독특한 형식이 있으며 그 중 버섯장식형 팔걸이가 가장 많이 보이고 있다.



〈fig. 16〉Mahogany rocker with woven fabric seat, New Lebanon, New York, around 1890.



〈fig. 17〉Rockier 1890; solid wood construction, rush seat, (Shaker Factory, New Lebanon)

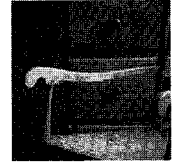
팔걸이는 지역적 양식이 뚜렷하게 표현된 등받이 상부 장식과 달리 동일 지역에서도 여러 형식으로 표현되었으나 롤형 팔걸이는 엔필드, 캔터베리(Canterbury), 하바드(Harvard) 중심으로 제작되었다.²⁰⁾



〈fig. 18〉The mushroom arm



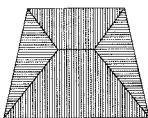
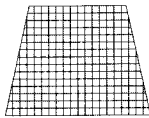
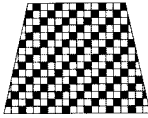
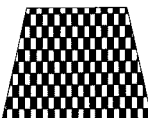
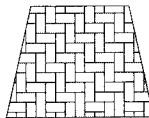
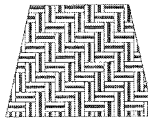
〈fig. 19〉The scroll arm



〈fig. 20〉The rolled arm

또 좌판은 초기에 얇은 널, 골풀(〈fig. 17, 30〉²¹⁾, 엮은 짚, 나무줄기와 〈fig. 21〉처럼 가죽이 사용되었다. 그러나 〈fig. 25〉는 1830년부터 모직물과 면직물이 쉐이커 의자에 나타나서 널빤지 좌판을 대신한 근거를 제공하고 있다.²²⁾ 그 이후 외부세계의 기호를 고려하여 밝은 색상의 면 캔버스 테이프와 벨벳이 〈fig. 16, 31, 35〉처럼 사용되었고 이러한 재료는 의자에 새로운 활기를 불어넣었다. 이것은 좌판의 백골 판재 위에 짜여졌고 그 사이에 톱밥과 말 털로 채워진 패드가 충전재로 사용되었다. 이와 같은 여러 가지 좌판 재료의 활용과 또 쉐이커 흔들의자에 사용된 〈Table 3〉의 다

〈Table 3〉 Variations in the seats of shaker rocker

 rush type	 cross stripes type (check type)	 white&black cross stripes type
 white&black cross stripes type	 herringbone type	 color herringbone type

21) Pam Pollack 1977, *Chairs*, Hart Publishing Company, Inc. p.96.

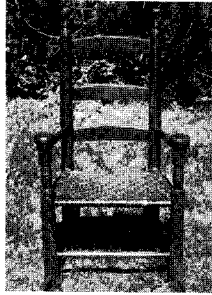
22) Bernice Steinbaum 1992, *The Rocker*, Rizzoli International publications, Inc. p45.

20) Bryant, D.2001, "Shaker rocking chair". *Journal of Woodworker*, V105 no.11, p18.

양한 직조양식은 웨이커 의자디자인의 단순미를 드러내는 중요한 요소가 되었다.



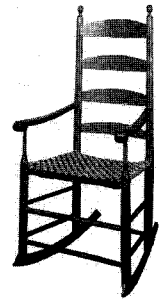
〈fig. 21〉 Cherry construction with woven leather seat, C.1820 (Mount Lebanon shaker community, New Lebanon, New York.



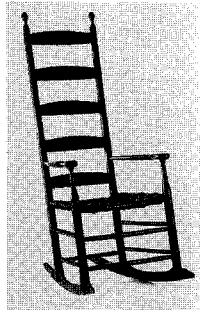
〈fig. 22〉 Child's rocker; this late eighteenth century rocker is a New England country survival. (Suzanne Courcier and Robert W. Wilkins)



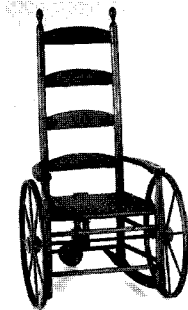
〈fig. 25〉 Woven wool or cotton taped seats appeared on Shaker chairs after 1830 and eventually replaced splint seats. (Poul Rocheleau)



〈fig. 26〉 Shaker slat-back rocker produced from the late 18th century to 19th century



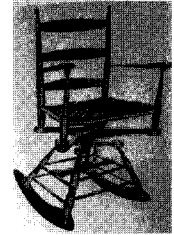
〈fig. 23〉 Rocker from the Shaker community at Mount Lebanon, N.Y, 1800-1830. (Winterhur Museum, Winterhur, Delaware)



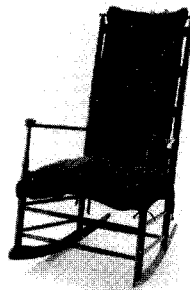
〈fig. 24〉 Wheelchair, Mount Lebanon or Watervliet, New York, ca. 1820 (Michael Fredericks, Shaker Museum and Library Old Chatham, New York)



〈fig. 27〉 The rolled handhold rocker made from 1840 to 1850 (Canterbury, New Hampshire)



〈fig. 28〉 Swivel-rocker sketched in 1858 at New Lebanon.

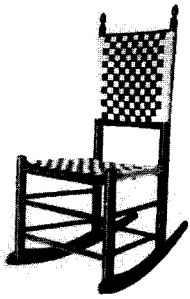


〈fig. 29〉 The rocker made in 1873 at Mount Lebanon.

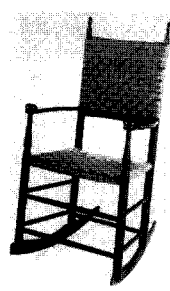


〈fig. 30〉 Rocker with woven rush seat (Paul Rocheleau, Hancock Shaker Village)

웨이커 흔들의자의 다리부는 대체로 동일한 형식을 보이지만 〈fig. 24〉와 〈fig. 28〉 같이 노약자를 위한 휠체어 양식과 회전 의자 양식의 특별한 구조도 발견 할 수 있다.



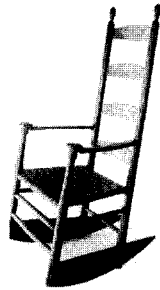
(fig. 31) The taped back rocker with taped seat, New Lebanon.



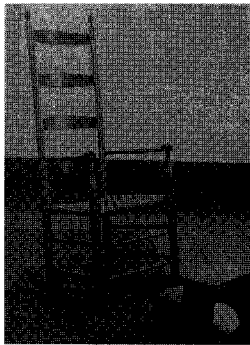
(fig. 32) The rocker made in 1930 at New Lebanon.



(fig. 33) The rolled handhold rocker (Canterbury)



(fig. 34) The mushroom handhold rocker (Hancock)



(fig. 35) Blue and white fabric strips have been woven together for the seat of this rocker. (Hancock Shaker village Pittsfield, Massachusetts, Paul Rocheleau)

앞에서 살펴본 웨이커 가구와 흔들의자의 독특한 양식은 1880년대 초 스틱클리(Gustave Stickley²³⁾)에게 깊은 영향을 미쳤다.²⁴⁾ 그는

23) Gustav Stickley(1858-1942) ;

Gustav Stickley created the first truly American furniture, known throughout the world as Craftsman. A hardworking, dedicated man, Stickley achieved success in the early 1900s as the leader of the Arts & Crafts Movement in

목선반 기법을 웨이커 가구양식에서 빌려 썼으며 웨이커 공동체를 방문함으로써 웨이커 디자인과 친숙해졌다. 또한 필요와 기능에서 형태가 결정된다는 웨이커 가구 디자인의 이념과 웨이커 가구의 특성은 스칸디나비아 가구 디자인의 소박하고 단순한 기능의 모던가구²⁵⁾와 미국의 현대가구에 많은 영향을 끼쳤다.²⁶⁾ 특히 웨이커 가구는 솔직함과 단순함에도 아름다움이 있음을 보여주는 특별한 본보기로서, 어떠한 현대적 움직임도 생각지 못했던 현대 이전의 Premodern 시기에 출현한 놀랄 만큼 현대적인 디자인 컨셉을 갖고 있었다.²⁷⁾

2-2 Wicker Rockers(1842년~1930년대)

위커 흔들의자는 요람의 형태로 메이플라워호 배 위에서 최초로 미국에 나타났다.²⁸⁾ 항해 동안에 태어난 어린아이를 흔들어 주었던 이 흔들의자는 영국과 다른 영국의 식민지 여러 곳에서 흔하게 사용되었다. 가는 가지로 엮어 만든 의자는 고대 중국의 목판과 로마의 돌양각 세공에서 볼 수 있으나 미국에서는 19c에 들어와서야 가구 제작자들 사이에 흥미 있는 제품이 되었다.

America. In the 1880s, Charles, Albert and Gustav started Stickley Brothers, in Binghamton, New York. Albert left and established the Stickley Brothers Furniture Company with John George in Grand Rapids, Michigan in 1891.

24) John Gerosby Freeman 1966, *Forgotten Rebel*, Century House, pp.13-14.

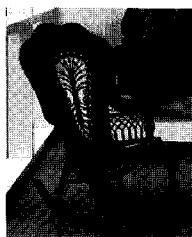
25) Lee, Yeun Sook 1993, *The History of Modern Furniture*, Keung Choon Sa, p76

26) Ibid., p72, Klaus-Jürgen Sembach, Gabriele Leuthäuser, Peter Gössel 1991, *Twentieth-Century Furniture Design*, Benedikt Taschen Published, p18.

27) John F. Pile 1982, Hyundae Gagu(Modern Furniture), Moon, Sin Gue. Total design, p37~38.

28) Bernice Steinbaum 1992, *The Rocker*, Rizzoli International Publications, Inc. p54.

아편전쟁(1840년~1842년) 이후 중국과의 새로운 무역관계로 비단, 자기, 차와 같은 선적 물들이 동중국해(the East)항구에서 미국의 뉴잉글랜드 항구로 이동하였다. 이런 상품의 포장 자재로 사용된 등나무(rattan)는 이동 중 물품의 손상을 막는 좋은 재료였으나 하역 후 모두 버려졌다. 웨이크필드(Cyrus Wakefield)라는 한 젊은 식료품 장수가 1840년대 초의 어느 날 보스톤 항구에서 버려지는 등나무를 집으로 가져가 용도를 실험하였다.²⁹⁾ 그는 곧 동양에서 도착한 배에서 나온 폐기용 등나무를 엄청나게 구입해서 의자 등받이나 좌판에 등나무를 사용하는 가구 제작업자들에게 그것을 되팔았다. 이 사업으로 상당한 이익을 축적한 후에 웨이크필드는 1855년 보스톤 북서쪽 메사추세츠의 사우스 리딩(South Reading) 마을에 등나무 가구공장(Wakefield Rattan Company)을 열어 골격(frame)주위에 등나무를 감아 <fig. 36,37,38>같은 가구를 제작하였다. 그는 의자와 등받이가 긴 의자, 스톨 그리고 빅토리아풍으로 식탁용 매트 등을 디자인 하였다. 등나무 잔가지(wicker)의 낭창거림은 당시 미국에 유행하던 빅토리아 기호의 장식적 화려함과 잘 조화 되었고, 미국의 위커 가구는 영국에서 들어온 위커 가구보다 훨씬 더 빅토리아적 특징을 갖게 되었다. 그러나 유럽인들은 흔들의자와 마찬가지로 위커 가구³⁰⁾를 다소 열등한 것으로 생각하였으며 실제 가구라기보다는 원래 의자를 감싸는 재료 정도로 인식하였다.



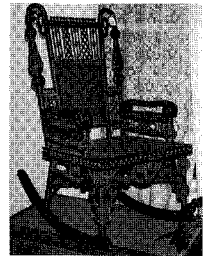
<fig.36> Wicker rocker made by Cyrus Wakefield in 1880(Permanant Collection of the High Museum of Art, Atlanta, George, Lucinda Bunnan)

29) <http://Wakefield.org/wicker/>

30) Ancient wicker furniture was found in Egyptian tombs, preserved by the peculiar climate of the underground tombs.



<fig. 37> Wakefield Rattan Company Fancy Victorian rolled arm chair Dovetail Antiques, Cloumbus NJ



<fig. 38> Wakefield Rattan Rocking chair shipped from Dargate Auction co, Pittsburgh PA, November 2001

등나무나 갈대(reed)로 만들어진 위커 흔들의자는 따뜻한 날씨의 옥외용 가구에 이상적이었다. 또 흔들거리는 형태로 우아한 현관이나 베란다에서 사용되기도 하였다. 위커 흔들의자는 견고하고 가벼워서 쉽게 옮길 수 있는 장점과 여름에는 밖으로 의자를 내놓고, 겨울에는 안으로 가져다 놓는 미국인들의 습관 때문에 옥내외에 널리 활용될 수 있었으나 등나무는 날씨의 변화에 약하여 내구성이 떨어지는 문제점이 있었다.

1873년 웨이크필드가 죽고 그의 조카(Cyrus Wakefield)가 Wakefield Rattan Company를 맡아 1930년대 까지도 위커 가구는 계속 생산되었다³¹⁾. 1897년 Wakefield Rattan Company는 큰 경쟁자인 Heywood Brothers and Company Gardner와 합병하였다. 합병된 회사는 처음에 Heywood Brothers and Wakefield Company로 알려졌고 그 후에는 Heywood-Wakefield Company로 되어 오랫동안 번창하였다. 빅토리아 스타일의 가구에 대한 기호가 미국에서 쇠락했을 때에도 <fig. 43, 47, 48, 52> 등의 위커 가구는 아르누보 스타일의 장식적이고 넉쿨 같은 모티브를 담아내는데 적합하였기 때문에 번영을 누렸다.

그러나 1880년대 쭈 갈대가 위커 가구에 오랫동안 사용되어 왔던 반짝거리는 등나무를 대









31) <http://Wakefield.org/wicker/>

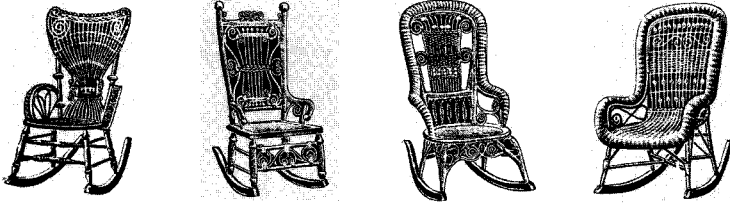
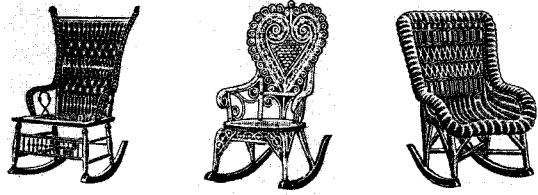
신하였다. 등나무는 페인트 칠 하기가 어려워서 보통은 천연 상태로 두었지만 갈대는 페인트를 아주 잘 먹어서 그 당시의 기호에 더 많이 부용하였다.

〈fig. 39, 40, 41〉는 페인트칠이 된 빅토리안 풍의 위커 가구로 현관이나 거실에 널리 사용되었다. 이러한 위커 가구는 페인트칠과 관계없이 저렴성, 견고성, 경량성, 장식성과 낭창거림의 부드러운 특성 때문에 미국인들에게

대중적인 가구 스타일이 되었다. 또 아름다운 조직 모양은 대개 손으로 조금씩 만들어지기 때문에 이미 사라졌을지도 모를 노동집약적이고 미국적인 민속예술 형태로서 다른 종류의 가구에서는 볼 수 없는 인간적인 특징을 갖게 해 주었다. 이러한 제작공정이 잘 드러난 1895년 Ordway Chair Company에서 제작된 〈fig. 42〉는 등받이에 수금 모양의 신고전주의 모티브를 표현한 빅토리안 스타일의 플랫폼 혼

〈Table 4〉 Various Wicker Rockers

구분	흔들의자			특징	
페인트칠 처리된 위커흔들 의자	 〈fig. 39〉 A hand-tinted photograph of Wicker rocker on an Atlanta porch. (Virginia Warren Smith)	 〈fig. 40〉 White-painted Victorian wicker has been seen on porches since the 1880s. (Bruce Wodder, The Image Bank)	 〈fig. 41〉 White wicker (Bruce Wolf and Chris Hackett, The Image Bank)	빅토리안 스타일 내구성 옥내외용	
플랫폼 위커 흔들의자		〈fig. 42〉 A platform rocker, made from reed and rattan by the Ordway Chair Company. Framingham, Massachusetts, C.1895 (Virginia Carroll Crawford Collection, Permanent Collection of the High Museum of Art, Atlanta, Georgia)			신고전주의 모티브의 빅토리안 스타일
아동용	 〈fig. 43〉 Child's reed rocker (Montgomery Ward Catalog)			아르누보 스타일	
남성용	 〈fig. 44〉 Gentleman's reeded arm rocker. (Montgomery Ward Catalog)	 〈fig. 45〉 Gentleman's high-backed rocker with flat roll seat. (Montgomery Ward Catalog)	 〈fig. 46〉 Gentleman's large reed rocker. (Montgomery Ward Catalog)	비교적 단순미	

구분	흔들의자	특징
여성용	 <p>(fig. 47) Lady's reed rocker with maple base. (Montgomery Ward Catalog)</p> <p>(fig. 48) Nineteenth century lady's reed rocker. (Montgomery Ward Catalog)</p> <p>(fig. 49) Lady's rocker of natural reed. (Montgomery Ward Catalog)</p> <p>(fig. 50) Lady's wicker rocker. (Montgomery Ward Catalog)</p>	아르누보 스타일의 장식미
	 <p>(fig. 51) Lady's braided reed rocker. (Montgomery Ward Catalog)</p> <p>(fig. 52) Ornamental lady's reed rocker. (Montgomery Ward Catalog)</p> <p>(fig. 53) High-backed lady's wicker rocker. (Montgomery Ward Catalog)</p>	

들의자이다.

위커 흔들의자는 등나무와 갈대 등이 주재료였으며 하중을 받는 뼈대는 (fig. 46, 48)처럼 주로 활엽수재나 (fig. 47)과 같이 단풍나무가 활용되었다.

외형적으로는 호화로운 장식적 분위기를 갖고 있으면서 아동용(fig. 43), 남성용(fig. 44, 45, 46), 여성용(fig. 47, 53)의 여러 용도로 제작되었다. 남성용에 비하여 여성용의 흔들의자는 등받이와 팔걸이 부분에서 장식적인 식물줄기 문양이 한층 더 부드럽게 표현되었다. 위커 흔들의자의 등받이의 구조는 (fig. 39~45, 47, 49, 50, 52, 53)처럼 단일 형식으로 부드럽게 곡선처리된 것과 (fig. 46, 48, 51)과 같이 등받이 좌우측의 기둥과 기둥 상단부가 둥글게 선반 처리되어 돌출된 형식의 두 가지로 분류할 수 있다.

다리부의 전면 브레이크는 (fig. 36, 38, 39, 43, 48, 49, 51, 52)에서 보여지는 것과 같이

연속적인 곡선문양을 표현한 장식형과 남성용에 많이 보이는 (fig. 44~47)처럼 선반 가공하여 장식이 없는 형식으로 구분할 수 있다. 또 위커 흔들의자의 스타일은 (fig. 39~42)와 같은 빅토리안 형식과 (fig. 43, 47, 48, 49, 50, 52)에서 볼 수 있는 아르누보의 식물장식과 선을 표현한 형식으로 대별할 수 있다. (Table 4)는 이와 같은 특성들을 정리한 것이다. 위커 흔들의자는 흔들의자의 양식상 다양한 형태와 변화하는 미국의 사회적, 문화적, 미학적 가치를 반영하는 가구로서 현대 위커 가구에 많은 영향을 끼치게 되었다.

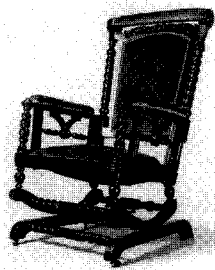
2-3 Platform Rockers(1850년~1899년)

미국에서 흔들의자는 사랑의 대상이기도 했지만 비판의 대상이기도 했다. 구름대(skate)가 조잡했고 카펫컷터로 불리면서 매일 점차적으로 카펫을 없애 나가거나 너무 많은 공간을 차지해서 의자를 벽 가까이나 한 쪽으로 붙여

놓을 수 없었기 때문이다. 또 구름대는 벽과 가구에 상처를 내기도 하였다. 이러한 문제점들은 플랫폼 흔들의자에 의해 해결 되었다.

플랫폼 흔들의자는 1850년대에 처음으로 판매되었고 1870년대부터 1890년대를 지나는 동안에 대중화 되면서³²⁾ 빠르게 변화하며 산업화되고 있는 미국의 요구를 맞춰나갔다. 이 의자의 디자인은 웅집실 보다는 야외 현관용에 적합하고 우아함보다는 안락함을 강조한 것이어서 수동적인 가구로 인식되게 되었다. J. Wayland Kimball 등의 의자 제조업자들은 플랫폼 흔들의자를 더 잘 만들기 위해서 1860년대 말부터 많은 유형의 새 디자인들을 실험하였다.

실험의 결과로 <fig. 55, 57~60>의 좌판과 등받이에 꽃과 식물줄기 문양이 뾰뾰하게 표현된 장식적인 직물커버를 한 것과 <fig. 56, 61>처럼 좌판이 가죽으로 된 것도 있다. 또 플랫폼 흔들의자는 조각하기에 적합한 마호가니, 자작나무, 참나무, 흑단 등을 사용하였는데 <fig. 58~60>의 골격은 이러한 재료들이 정교하게 조각 처리 되었다. 특히 <fig. 59, 60>의 팔걸이 형태는 루이 15세 양식의 의자스타일을 절충한 고전적인 형식으로 추정된다.³³⁾



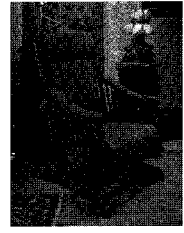
<fig. 54> George Hunzinger Rocker patent 1882 collection of HelenHersh and Charles Sporn



<fig. 55> George Hunzinger Rocker patent 1882 collection of Martin Cirncione



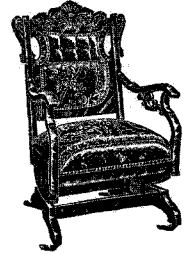
<fig. 56> Hunzinger rocker(Private Collection, New York, Andrew Wainwright)



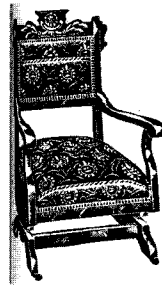
<fig. 57> Hunzinger rocker(Private Collection, New York, Andrew Wainwright)



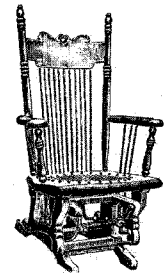
<fig. 58> Platform rocker on the porch of Robert Frost's Farm, Franconia, New Hampshire(Paul Rocheleau)



<fig. 59> Nineteenth century birch framed spring rocker upholstered in velour(Sears Catalog)



<fig. 60> Nineteenth century spring rocker, (Sears Catalog)



<fig. 61> MacLean patent swing rocker of carved oak with leather cobbler Seat.(Sears Catalog)

그러나 가장 중요한 혁신은 고정대(stationary base)의 기술적인 발전이었다. 고정대는 바닥을 따라 미끄러지지 않고 소음을 내지 않으면서 흔들리게 했다. 또 구름대(skate)가 길어 방해가 되는 흔들의자를 대신하면서 많은 바닥 공간이 필요하지 않았으며 전체 디자인에 안정성을 더해 주었다. 플랫폼 흔들의

32) Candie Frankel 1996, *Encyclopedia of Country Furniture*, Friedman/Fairfax publishers, p.125.

33) American design trends included Gothic (1830-65), Rococo(1844-63), and Renaissance (1855-75) revivals.

자는 흔들의자에 대한 유럽인들의 관심을 다시 불러일으키는데 성공하였다. 기계화된 플랫폼과 가정처럼 편하게 만든 이 흔들의자의 이미지는 미국의 실용적 기호를 잘 반영한 것으로 보인다.³⁴⁾

이 새로운 의자에 대한 엄청난 인기와 수요로 제조업자들은 그들 디자인에 특허를 출원하였다. 가장 성공한 특허 가구제작업자들 중 하나는 조오지 헌징거(George Hunzinger)³⁵⁾였다. 1872년에 플랫폼 의자용 철대로 특허를 받은 회사는 Gardner & Company of New York 과 1873년에 플랫폼 의자로 특허를 받은 Heywood Brother & Company of Massachusetts가 있었으나 헌징거는 1882년에 가드너나 헤이우드 의자들에 없는 스프링과 경첩을 이용한 (fig. 54, 55)의 플랫폼 흔들의자로 특허를 받았다.³⁶⁾

헌징거는 혁신적인 스프링과 경첩 움직임으로 플랫폼 흔들의자의 아버지로 인식되었다. 그가 개발한 스프링과 경첩의 움직임은 부품들의 안정된 연결을 도와주었고 동시에 신축성 있고 편안한 스프링의 움직임을 제공해 주었다. 또 앉는 사람이 편하고 소음 없이 앞뒤로 흔들리게 해주었다. 특히 (fig. 54, 55, 57)의 팔걸이에서 의자 뒤쪽을 연결하는 나선형 브레이크와 (fig. 55, 56)의 의자를 장식하고 팔걸이와 등받이를 지탱해주는 반복되는 원들은 목선반 가공에 의한 산업적 제작 공정을 여실히 보여주고 있다.

34) Bernice Steinbaum 1992, *The Rocker*, Rizzoli International Publications, Inc. p25.

35) George Hunzinger (1835-1898) was one of only a few furniture makers in the Victorian era whose designs were not derived from historical styles or fashion, but rather from an emerging vision of the modern era, with forms reflecting functional, mechanical influences which would characterize American design in the century to come.

36) <http://flomatonantiqueauction.com/hunzinger.htm>

또 1891년 (fig. 61)의 MecLean swing rocker로 특허를 받은 포트 워싱턴(Port Washington)에 있는 Wisconsin Chair Company(1888년~1954년)는 1892년까지 흔들 의자의 품질에 대하여 국제적으로 높은 평가를 받았다. 이 회사는 1899년까지 세계에서 가장 많은 양의 평면 흔들의자(floor rocker)를 생산하였다³⁷⁾.

19c 후반 미국에서 대중적인 가구 스타일의 하나는 영국 가구디자이너 이스트레이크(Charles Locke Eastlake)³⁸⁾의 이름을 딴 "Eastlake Victorian"이 있었다. 이스트레이크는 윌리엄 모리스(William Morris)와 존 러스킨(John Ruskin)등과 같이 고딕건축의 장인정신과 원리들을 열렬히 찬양하였다. 영국의 빅토리아 가구가 속을 많이 채우고 화려한 경향으로 나아가던 시기에 이스트레이크는 장식과 선들을 제거하여 중세의 딱딱하고 정교하게 만들어진 가구의 귀환을 요구하였다. 이스트레이크 가구는 근본적으로 예술가구(Art Furniture)였고 심미주의 운동(Aesthetic Movement) 디자인의 기본이었던 일본적인 요소들과 앤 여왕 시대 양식적 요소들이 결합된 것이었다³⁹⁾. 이

37) <http://www.ci.port-washington.wi.us/history/WalkingTour/OldTimePortTour.htm>

38) Charles Locke Eastlake(1836-1906) ;

English architect and writer who popularized William Morris ideas in his hugely successful "Hints on Household Taste in Furniture, Upholstery and other Details"(1868). Eastlake advocated a return to simple, straight-line designs inspired by country work, executed in oak and various fruit woods. He also advocated a single, cohesive style dominate the home rather than a hodgepodge of influences. In 1872 he published his book in the United States, where it became a decorating bible and planted the seeds of the Arts & Crafts Movement.

39) Korean Institute of Interior Design 2003, *Chair Design*, Kimoondang, p15, Edward



(fig. 62) A platform rocker of ebonized wood, Philadelphia, c.1870~80;The design was recommended by Eastlake himself; The wood has been elaborately carved in Renaissance revival style(Smithsonian Institution, Washington, D.C.)

러한 그의 주장들이 미국의 일반 대중에게 큰 영향을 미치게 되어 이스트레이크(Eastlake)란

용어가 19c말에 미국의 동부지역에 널리 사용되었다. 이스트레이크 본인의 승인이 없는 가구 즉, 복제품들이 뉴욕등지에서 널리 유행됨에 따라 단순한 가구의 종류를 이스트레이크로 칭하기도 하였다⁴⁰⁾.

그에 의한 <fig. 62>의 플랫폼 흔들의자는 르네상스 부흥 스타일로 정교하게 조각처리되었고 등받이와 좌판은 화려한 장식문양이 밝게 표현되어 19세기 말 미국에서 크게 유행된 디자인 트렌드 중 하나가 되었다.⁴¹⁾

(Table 5) Characteristics of 3 groups of rockers

양식 구분	셰이커 흔들의자	위커 흔들의자	플랫폼 흔들의자
시 기	· 1790년 ~ 1935년	· 1842년 ~ 1930년대	· 1850년 ~ 19c말
양식적 특징	<ul style="list-style-type: none"> · 종교적 이념에 따라 필요에 의한 단순하고 기능적 형태 추구 · 산업적인 제작 공정 및 8가지 표준 규격 수립 · 제작기술 <ul style="list-style-type: none"> -목선반 가공기법 -슬랫의 증기 벤딩기법 -좌판의 직조법 · 형태의 독창성 <ul style="list-style-type: none"> -등받이 기둥 상부의 장식미 (계란형, 상수리형, 불꽃형) -3~5개의 등받이 슬랫 -팔걸이(버섯 장식형, 소용돌이형, 롤형) -좌판의 6가지 직조양식 -8가지 규격 생산 · 스타일 <ul style="list-style-type: none"> -지역적 특성이 반영된 여러 형식 -전체적으로 디자인의 통일성 	<ul style="list-style-type: none"> · 전기 ; 빅토리아 기호의 장식적 화려함 추구 · 후기 ; 아르누보 스타일의 장식적인 모티브를 표현 · 제작기술 <ul style="list-style-type: none"> -가구의 뼈대 주위에 등나무나 갈대를 엮는 수공예 기법 · 형태의 독창성 <ul style="list-style-type: none"> -등받이의 구조 ; 곡선형과 돌출형의 2가지 양식 -다리 전면 브레이스의 장식형과 무장식 선반형의 2가지 양식. -아동용, 여성용, 남성용 · 스타일 <ul style="list-style-type: none"> - 빅토리아 형식과 아르누보 형식 	<ul style="list-style-type: none"> · 구름대의 문제점을 개선하여 산업적인 흔들의자의 개발 · 발명과 산업화로 새로운 종류의 특허 가구 출현 · 제작기술 <ul style="list-style-type: none"> -고정대의 개발 -스프링과 경첩의 개발 -플랫폼 의자용 철대의 개발 -목선반가공과 조각처리 · 형태의 독창성 <ul style="list-style-type: none"> -현정거 ; 혁신적 스프링과 경첩 개발 -이스트레이크 ; 단순한 예술가구 -정교한 조각 표현에 적합한 마호가니, 자작나무, 참나무, 흑단 사용 · 스타일 <ul style="list-style-type: none"> -고전적인 스타일(루이15세 양식) -현정거 스타일(목선반 반복구조) -이스트레이크 스타일 (르네상스 부흥스타일) - floor 스타일
영 향	· 모더니즘 전조로 premodern 시기에 현대적인 디자인 컨셉으로 스칸디나비아 가구와 미국의 현대가구에 영향	· 현대 위커가구에 영향	· 혁신적 발명과 산업성으로 보수적인 유럽에 큰 영향
주요 디자인자 및 제작자	· 엘더 웨건 · 셰이커 공동체	· 사이러스 웨이크 필드 · Wakefield Rattan Company · Heywood-Wakefield Company · Ordway Chair Company	· 현정거 · 이스트레이크 · Gardner & Company of N.Y · Heywood Brother & Company of Massachusetts · Wisconsin Chair Company

40) Noël Riley 1980, *World Furniture*, Octopus Books Limited, p236.

41) Bernice Steinbaum 1992, *The Rocker*, Rizzoli International Publications, Inc. p.68.

Lucie-Smith 1979, *Furniture; a Concise History*, Thames and Hudson Ltd, London, p150

3. 결 론

앞에서 살펴 본 내용을 아래의<Table 5>와 같이 시기, 양식적 특징, 영향, 그리고 주요 디자이너 및 제작자 등으로 요약 정리하여 각 양식의 비교 분석을 용이하게 하였다.

흔들의자들의 역사와 디자인에서 살펴 본 바와 같이 시대의 요구에 따라 유연하고 독창적인 디자인의 창조로 변화를 추구한 혁신적 역동성은 정체성이 결여된 한국 현대가구가 참조해야할 중요한 가치가 아닐 수 없다.

끝으로 본 연구는 서양 전통 흔들의자의 양식적 특징들을 비교 분석할 수 있는 선행 자료의 제공을 전제로 연구되었으나 부족한 부분은 향후 지속적 연구를 통하여 보다 구체적이며 실증적인 내용으로 보완되길 기대한다.

4. 참고문헌

1. 이연숙 1993, 현대가구의 역사, 경춘사.
2. 오영근 1999, 가구의 역사, 기문당.
3. 문혜경 1997, "쉐이커 가구에 관한 연구", (석사 청구논문, 홍익대학교)
4. 한국 실내 디자인 학회 2003, 20c 의자디자인, 기문당.
5. Bryant, D.2001, "Shaker rocking chair". *Journal of Woodworker*, V105 no.11.
6. Bernice Steinbaum 1992, *The Rocker*, Rizzoli International Publications, Inc.
7. Charlotte & Peter Fiell 1993, *mordern chairs*, Benedikt Taschen published.
8. Candie Frankel 1996, *Encyclopedia of Country Furniture*, Friedman/Fairfax publishers.
9. Edward Deming Andrews and Faith Andrews 1964, *Shaker Furniture*, Dover

Publications, Inc. New York.

10. Edward Lucie-Smith 1979, *Furniture; a Concise History*, Thames and Hudson Ltd, London.
11. John Gerosby Freeman 1966, *Forgotten Rebel*, Century House.
12. John F. pile 1982, 현대가구(Modern Furniture), 문신규, 토탈디자인.
13. Klaus-Jürgen Sembach, Gabriele Leuthäuser, Peter Gössel 1991, *Twentieth Century Furniture Design*, Taschen Published.
14. Michael Kasiske 2002 "Versuch's mal mit Gemütlichkeit," *dei Tageszeitung*(Berlin), December 7(in Germany).
15. Noël Riley 1980, *World Furniture*, Octopus Books Limited.
16. Pam Pollack 1977, *Chairs*, Hart Publishing Company, Inc.
17. Sharon Duane Koomler 2000, *Shaker Style*, Courage Books published.
18. <http://www.wakefield.org/wicker/>.
19. <http://flomatonantiqueauction.com/hunzinger.htm>
20. <http://www.woodysantiques.com/hwfaq/hwfaq2.htm>
21. <http://www.ci.port-washington.wi.us/history/WalkingTour/OldTimePortTour.htm>
22. http://anc.gray-cells.com/p_gs.html