

라이프스타일에 따른 공동주택 단위평면 공간구성방식에 관한 선호도 조사·연구

A Study on the Preference for the Way of Composing the Unit Plan for Apartment Houses by Lifestyle

전수영*
Jun, Su-Young

박승환**
Park, Seung-Hwan

김성화***
Kim, Sung-Hwa

최무혁****
Choi, Moo-Hyuck

Abstract

A study on Composing Unit Spaces of Apartment Houses according to the Differentiation in Lifestyle by survey on preferences. The purpose of this study is to propose composition models of unit spaces for 85m² net area apartment houses by lifestyle types. This study set up a hypothesis that there is a critical divergence of preferences in composition types of unit spaces according to lifestyle. To prove the hypothesis, investigation on variable floor plans of apartments to extract spatial composition types of units and questionnaire survey on lifestyle and preferences for composition types were implemented. To extract several factors regarding characteristics of lifestyle, factor analysis was implemented for each variable. Cluster analysis was conducted to cluster interviewees by similarity of lifestyle. To identify and define how each factor reacts, ANOVA and cross tabulation analysis between factors and clusters were used. The type of spatial composition was analyzed by plane characteristic, spatial relation and spatial usability on the basis of apartment plate type. As a result, lifestyle was divided into three types: reasonable lifestyle, trend-seeking lifestyle and conservative lifestyle. As the result of investigating characteristics for the type of spatial composition according to the type of lifestyle, preferred types and main districts were different. Therefore, the hypothesis was proved.

Keywords : Lifestyle , unit plan, method of spatial organization, preference

주요어 : 라이프스타일, 단위평면, 구성방식, 선호도

1. 서론

우리나라 아파트는 1960년대 주택의 양적 부족문제의 해결책으로 도입되어 건설되기 시작하였다. 그러나 급격한 경제성장과 산업화 이후 아파트가 대량으로 건설되기 시작하던 아파트가 98년 분양가 자율화 이후 수요와 공급의 불균형으로 미분양 사태가 일어났으며 건설업체들의 양적인 확충을 위한 주택공급에서 수요자의 요구를 반영한 다양한 평면주거를 공급하기 위해 노력하고 있다. 사회적·경제적 변화에 따라 아파트라는 주거형태는 외부적인 형태뿐만 아니라 내부공간에도 변화가 나타나기 시작하면서 수요자들의 라이프스타일을 고려한 주택공급에 관심을 가지게 되었다. 그러나 거주자들이 요구하는 공간과 공급되고 있는 주거 공간 사이의 불일치는 주거공간

에 대한 불만족을 불러일으키고 있다. 따라서 아파트 단위평면계획은 수요자의 요구와 주공간(主空間)의 대응관계에 대한 이해를 바탕으로 모색되어야 할 필요성이 있다. 즉, 현재 불특정 다수를 대상으로 아파트를 공급하고 있는 상황 속에서 거주자들의 인구학적 특성을 고려한 라이프스타일의 조사 분석을 통해 공급되고 있는 아파트 주거가 수요자들의 요구에 얼마나 충족되고 있는지에 대해서 살펴보는 것은 의미가 있다고 판단된다.

이에 본 연구는 수요자들의 다양한 요구를 수용할 수 있는 단위평면 계획에 대한 연구의 일환으로 라이프스타일에 따라 수요자들이 선호하는 단위평면 구성방식을 파악하는 것이 목적이다. 먼저 라이프스타일의 개념과 분석법을 선행연구 고찰을 통해 Plummer와 wells 등의 연구에서 제시된 AIO(관심, 활동, 의견)와 싸이코그래픽(성격, 가치의식) 분석방법을 바탕으로 라이프스타일을 파악하였다. 그리고 단위평면 구성방식의 선호도를 라이프스타일의 유형과 관련시켜 라이프스타일 유형별로 단위평면을 제안해보고자 한다.

*정회원(주거자), 경북대학교 공학석사

**정회원, 경북대학교 건축공학과 박사수료

***정회원, 창원대학교 건축학부 겸임부교수, 공학박사

****정회원, 경북대학교 건축공학과 교수, 공학박사

II. 이론적 고찰

1. 라이프스타일의 개념과 분석방법

라이프스타일은 특정 개인과 가족의 생활양식에 구체적 표현이지만 사회, 문화적 요인에 민감한 반응을 보인다. 즉, 트렌드의 변화, 유행의 변화에 따라 개인의 선호와 취향이 변화하며 이는 직접적으로 주거 내의 많은 부분에 변화를 가져온다. 현대의 주거공간은 보다 다양한 요인과 사회적 상황과 상호 밀접한 관계 속에서 작용을 하고 있으며 주거공간 형성에는 기후, 위치, 이동성, 거주자의 특성, 라이프스타일, 심리적 요인 그리고 거주자의 취향 등의 요인에 의해 복합적으로 작용하게 된다.

라이프스타일은 연구자의 접근과 분석방법에 따라서 다양하게 정의를 내리고 있으며 라이프스타일의 유형화와의 통한 세분화의 개념은 1963년 레이저(Lazer)에 의해 처음 도입되었다(Plummer, 1974).

라이프스타일은 체계적 개념이며 넓은 의미에서 보면 전체사회 혹은 그 일부분의 생활에 대한 명백하고 특징적인 형태를 말한다(Lazer, 1963). 라이프스타일은 각 개인의 주위환경 즉 문화, 준거집단, 가족 및 소속사회 등의 영향을 받아서 습득하는 것일 뿐만 아니라, 개인의 가치, 체계, 개성의 일부분으로 나타나기도 한다. 따라서 각 개인의 라이프스타일은 바로 그 사람의 행동에 반영되는 것이다(Plummer, 1974). 또한 라이프스타일 분석방법에는 크게 거시적 접근과 미시적 접근 방법으로 나누어 볼 수 있다. 거시적 접근은 한 나라 혹은 사회전체 라이프스타일 동향을 파악하려는 목적에 의해 이루어지고 있다.

미시적 접근은 거시적 접근과 달리 라이프스타일의 이해를 통해 사회를 세분화하고 보고자 하는데 그 주요 취지가 있다. 이 분석은 특정제품의 소유 및 사용여부, 기대 효용 또는 욕구의 정도와 라이프스타일 규정 변수등을 보고 이들에 따라 소비자들을 세분화된 집단들로 나누어 이해하려는 시도이다(채서일, 1992)¹⁾.

개인의 차이를 밝히는 미시적 접근방법 중에서 가치분석은 LOV를 사용한 몇몇 연구가 있을 뿐 VALS나 R를 이용하여 라이프스타일을 분석한 연구는 없었다. 왜냐하면 가치분석은 미국적 측정도구로서 우리나라 실정에 적절하지 못한 이유로 많은 연구자들이 기피하고 있는 실정이다. 이처럼 라이프스타일에 대한 연구는 많은 분야에서 다양하게 이루어지고 있으며 초창기 라이프스타일 연구는 정의나 측정하는 방법에 주로 초점을 두었다.

그 후에 라이프스타일은 요인을 이용해서 몇 개의 집단으로 나누는 연구가 주를 이루고 있으며 최근 아파트 수요자의 주요구를 파악하는 연구들이 많이 이루어지고 있다. 본 연구에서는 라이프스타일에 따른 단위평면 구성방

표 1. 라이프스타일 분석방법

접근방법	연구목적	분석방법	
거시적 접근	사회전체의 라이프스타일 동향을 파악.	사회경향분석법	
		사회추세예측조사(N.V.B)	
		생활의 질 지표분석법	
미시적 접근	라이프스타일의 개인차를 밝힌다. 이에 대한 이해를 통해 사회를 세분화해 보고자 함	A.I.O분석법	
		싸이코그래픽스	
		가치분석	VASL
			RVS
			LOV
생활시스템분석법			
구매품목록 목록 분석법			

식의 특성을 파악하기 위해 분석방법 중 미시적 접근의 AIO(Activity, Interest, Opinion)의 분석법과 행동결과에 중요한 영향을 미치는 변인 성격, 가치관을 선행연구 고찰을 통해 재구성해 라이프스타일을 유형을 세분해 보고자 한다.

2. 전용면적 85 m² 아파트 평면 공간의 변화²⁾

시대별 아파트 평면 공간의 변화를 보면 70년대부터 90년대 초까지는 도시 집중화의 해결책으로 아파트가 도입되고 개념을 정립하는 시기였다.

시대별 아파트 전용면적 85 m² 중심으로 분석을 하면, 첫째, 70년대에는 주로 복도형이 많으며 3LDK(전면 2실형)으로서 D-K부분이 거실과 시선이 차폐되는 만입형으로 구성되어 있다. 전반적으로 전면 2실형이 거의 정착되고 있고 3,4LDK형이 병존하는 경우가 나타나고 있으나 4LDK형의 방4는 가정부방이라는 명칭으로 기재된 경우가 많이 나타나고 있다. 그러나 면적이 지나치게 협소하여 침실의 기능으로 불충분하다. 70년대 후반에는 안방 전용욕실이 등장하면서 2욕실형으로 정착되어 가고 있다.

둘째, 80년대에는 3LDK(전면 2실형)가 정착되는 경향을 보이고 있으며 평면의 다양화 방안으로 도입된 가변형의 4LDK형이 부분적으로 나타나고 있다. 주동형식으로서 복도형의 경우 80년대 중반부터는 거의 나타나고 있지 않고 있으며 공동공간의 인식으로 가족단위로 생활을 할 수 있는 구조가 되었다. 80년대 후반부터는 2개의 욕실형 배치가 일반화되는 경향을 보이고 있으며 계단실형의 경우 전반적으로 후면3실형의 배치로 인해 부엌·식당이 장방형 형태로 구성되고 또한 후면부 1실이 확장형 발코니를 채택하는 경향이 나타나고 있다.

셋째, 가족단위 중심의 주거에서 부부공간이 독립화된다. 전면2실형이 보편화를 이루고 있으나 후반기로 갈수록 전면3실형이 증가된다. 욕실은 가족공용욕실 1실+안방전용욕실의 구성방식으로 자리를 잡아가고 있으며 평면 다양화 방안으로 부부전용욕실 내에 작은 면적 규모이지만 드레스룸 도입과 후면 발코니가 나타나기 시작한

1) 정순희, 김현정, 라이프스타일 연구에 관한 이론적 고찰, 한국소비문화학회 소비문화연구 제 5권 2호, pp.107-128, 2002. 이영주, 이영호, 라이프스타일에 따른 주거선택행위분석, 대한건축학회논문집 계획계 14권 6호, pp. 47-56, 1998.

2) 공동주택연구회, 한국공동주택계획의 역사, 세진사, 1999 참조. 윤정근, 아파트 단위평면 유형의 변천과정과 특성에 관한 연구, 2001.

다. 넷째, 2000년대 이후의 큰 변화는 대형 평수에만 적용되었던 4베이가 중,소형 평형에도 선을 보이고 있으며 주부들의 주공간인 주방은 가족과의 간격을 좁히는데 초점을 두어 평면상으로 주방이 거실 옆으로 배치되는 LDK의 형식이 도입되고 있으며 주방과 거실을 붙여 주부들의 동선을 줄일 수 있는 점을 부각시키고 있다.

이와 같이 평면 구성방식의 변화와 더불어 친환경 소재, 첨단 시스템이 도입되고 있으며 중·소형 아파트들도 수요자의 요구에 대응하는 평면 구성에 초점을 맞추고 있다.

3. 가설설정

이를 바탕으로 본 연구는 모델하우스를 찾은 실수요자를 대상으로 라이프스타일에 따른 단위평면 공간구성 방식의 상관관계 도출해내기 위한 것으로 실증분석을 통하여 다음과 같은 가설을 검증하고자 한다.

- ① 라이프스타일 유형에 따라 단위평면 선택시 우선시 되는 단위공간에 유의한 차이를 보일 것이다.
- ② 라이프스타일 유형에 따라 현관에서 각 실의 공간 진입연계 방식에 유의한 차이를 보일 것이다.
- ③ 라이프스타일 유형에 따라 사적공간인 침실배치와 부부침실의 구성방식에 유의한 차이를 보일 것이다.
- ④ 라이프스타일 유형에 따라 거실의 개방성과 발코니의 활용도에 유의한 차이를 보일 것이다.

III. 연구 방법

1. 조사도구 및 분석방법

1) 조사대상자의 일반적 특성

조사대상자의 인구통계학적 특성은 성별, 연령, 직종, 가족구성, 가족평균소득, 자녀형태, 주거형태를 중심으로 조사하였다<표 2>. 구체적으로 살펴보면, 성별의 경우 남자(27.3%)보다 여자(72.7%)의 빈도가 높고 종사하고 있는 직업에는 기타(41.4%)가 높게 나타나고 있었다.

주거유형 중 아파트(63.3%)에 거주하는 경우가 단독주택(20.7%)이나 연립주택(9%)에 거주하는 경우보다 빈도가 높게 나타났으며 연령, 자녀연령, 가족 평균소득은 고루 분포하고 있는 것으로 나타났다.

2) 설문내용

설문 대상자는 대구지역에 최근 분양한 모델하우스를 방문한 실수요자 중심으로 설문을 하였다. 설문지 검증과 보완을 위해서 예비설문 후 본 설문을 실시하였다.

설문 기간은 2005.6.13~2005.7.3일까지 하였으며 총 300부를 배포하여 280부를 회수하였으며 분석에는 256부를 사용하였다<표 3>.

3) 단위평면 공간구성 방식의 분류

라이프스타일에 따른 공간구성 방식의 선호도를 파악하기 위해 아파트 백과(강남편)³⁾ 통해 수집하였고 분석에 사용된 평면도는 총 333개이다.

3) 아파트 백과(강남편), 세진기획, 2004.

표 2. 인구통계학적 특성

변인	집단	N(%)	변인	집단	N(%)
성별	남	70(27.3%)	가족구성	노부모+부부+자녀1	16(6.3%)
	여	186(72.7%)		노부모+부부+자녀2	23(9.0%)
	총	256(100%)		부부+자녀1	48(18.8%)
연령	20세미만	60(23.4%)		부부+자녀2	108(42.2%)
	20~30세	91(35.5%)		부부	39(15.2%)
	30~40세	69(27.0%)		기타	22(8.6%)
	40~50세	36(14.1%)	총	256(100%)	
	50세 이상	36(14.1%)	자녀연령	미취학아동	55(21.5%)
총	256(100%)	초등학교		46(18.0%)	
직종	전문직	40(15.6%)		중,고등학교	44(17.2%)
	관리직	9(3.5%)		대학교	46(18.0%)
	사무직	33(12.9%)		기타	65(25.4%)
	자영업	38(14.8%)	주거형태	단독주택	53(20.7%)
	서비스나 생산직	30(11.7%)		오피스텔	2(0.8%)
	기타	106(41.4%)		연립주택(빌라)	23(9.0%)
총	256(100%)	아파트		162(63.3%)	
가족평균소득	150만원 미만	35(13.7%)		주상복합	14(5.5%)
	150~200만원	42(16.4%)	기타	2(0.8%)	
	200~300만원	75(29.3%)	총	256(100%)	
	300~400만원	63(24.6%)	라이프스타일	수입을 위해 일을 더하기 보다는 여가 시간을 가지고 싶다.	
	400~500만원	34(13.3%)		직장 생활 보다는 개인(가정) 생활이 더 중요하다.	
	500만원 이상	34(13.3%)		휴가 때 힘들게 여행을 가느니 집에서 쉬고 싶다.	
기타	7(2.7%)	총			
총	256(100%)	총			

표 3. 설문지 구성

인구통계적	<설문>다음은 귀하의 일반사항에 관련에 관련된 설문입니다.					
인구통계적	1. 귀하의 성별은 무엇입니까? ①남 ②여					
	2. 귀하의 연령은 어떻게 되십니까? ① 20세 미만 ② 20세~30세 미만 ③ 30세~40세 미만 ④ 40~50세 미만 ⑤ 50세 이상					
	<설문>다음은 귀하의 일상생활에 관련된 설문입니다. 귀하의 의견을 잘 반영되고 있는 곳에 V해 주세요.					
라이프스타일	문항	매우 그렇지 않다	그렇지 않다	보통	그렇다	매우 그렇다
	수입을 위해 일을 더하기 보다는 여가 시간을 가지고 싶다.					
	직장 생활 보다는 개인(가정) 생활이 더 중요하다.					
아파트 공간구성 방식	<설문>다음은 아파트 공간구성의 선호도에 관련되는 설문입니다. 원하는 곳에 V해 주세요.					
	1. 아파트 현관 진입시 어느 유형을 선호하십니까?					
	① 현관이 작은 형태	② 현관이 넓은 형태				

분석에 사용된 조사대상 평면은 전용면적 85 m²로 한정하였으며 공간구성방식⁴⁾을 각 실의 진입형태(현관, 주방, 거실), 사적공간(침실배치, 부부침실), 공용공간(전체 베이, 거실의 개방성, 전·후면 발코니)으로 분류하여 조사하였다<표 4>.

표 4. 단위평면 공간구성의 선호도 조사항목

특성	내용		사례수 (%)	
공간구성	진입공간	현관	- 현관 입구에 전실이 작은 경우 - 현관 입구에 전실이 넓은 경우	291(87) 42(13)
		주방	- 현관→주방 문→주방 진입하는 경우 - 현관→주방 통로 문→주방 진입할 경우 - 현관→주방 문 없이 진입하는 경우 - 현관→주방의 거리가 먼 경우	49(150) 4(1) 130(39) 150(45)
		거실	- 현관에서 거실 전체가 보이지 않는 경우 - 현관에서 거실 전체가 보이는 경우	148(44) 185(56)
	사적공간	부부침실	- 침실→드레스룸→욕실 분리형 - 침실→드레스룸→욕실 - 침실→욕실만 있는 경우 - 침실만 있는 경우	55(17) 130(39) 98(29) 50(15)
		침실 배치	- 각 침실의 집중형 - 각 침실의 분산형	24(7) 309(93)
		전체 베이	- 2베이 (부부중심형) - 3베이 (4베이와 2베이의 절충형) - 4베이 (3세대. 프라이버시형. 채광)	153(46) 177(53) 3(1)
	공용공간	거실 외기조망형태	- 1면 개방 - 2면 개방	284(85) 49(15)
		전면 발코니	- 전면 통합형 - 부부침실+거실 통합형 - 각 세대별 전용 발코니	240(72) 40(12) 53(16)
		후면 발코니	- 후면 통합형 - 각 후면의 전용 발코니 - 후면의 발코니가 없는 경우	77(23) 218(66) 38(16)
- 보조주방 - 가사실, 다용도실 분리 - 세탁실 - 주방 전용 발코니			184(55) 7(2) 35(11) 107(32)	

2. 자료의 분석방법

본 연구의 자료처리는 SPSS 12.0 프로그램을 이용하여 다음과 같은 분석방법을 실시하였다.

첫째, 라이프스타일의 특성을 몇 가지 요인으로 추출하기 위해 각 변수에 대한 요인분석(factor analysis)을 실시하였다. 또한 측정도구의 신뢰도를 파악하기 위해 KMO⁵⁾ 값과 Bartlett 검증을 거쳤다. 둘째, 라이프스타일 유형의 요인분석을 토대로 조사대상자를 몇 개의 집단으로 구분

4) 신중진 등(2004)는 전용면적 85 m²의 공간구성 방식의 계획특성을 분석하면 거실 중심의 개방적 공간구성, 진입방향과 시선방향 변화를 통한 거실을 현관으로부터의 분리, 욕실과 현관과 인접시킨 동선분리, 전면쪽의 부부방과 자녀방의 배치, 주방과 거실공간 분리가 주요 특성임을 제시하고 있다. 또한 평면의 공간구성은 다양하며 30평형대에서는 개방감, 공간의 연계, 발코니의 활용을 중요시 하였다.

5) 신뢰도가 어느 정도가 적당한지에 대하여는 통일된 기준이 없으나, 사회과학자 Nunally(1978)의 연구에 따르면 0.6이상이면 신뢰성이 있다고 주장하고 있으며 많은 연구자들이 이를 따르고 있다.

하기 위하여 군집분석(cluster analysis)을 하였다. 셋째, 라이프스타일을 유형화하기 위해 요인과 군집간의 일원배치분산분석(ANOVA)을 실시하였다. 넷째, 조사 대상자의 일반적 특성, 라이프스타일 유형의 일반적 경향을 파악하기 위하여 빈도, 백분율, 평균을 산출하였다. 다섯째, 라이프스타일에 따른 단위평면 공간구성 방식의 선호도를 파악하기 위하여 카이제곱검증(chi-square Test)을 이용한 교차분석(cross tabulation analysis)을 하였다.

IV. 라이프스타일의 요인추출과 유형화

1. 라이프스타일 요인추출

라이프스타일을 측정하는 문항⁶⁾들을 중요한 몇 개의 요인으로 추출하기 위해서 수요자들의 응답을 바탕으로 요인분석을 실시하였다. 추출된 변수들이 요인분석으로 적합한지 파악하기 위해 Bartlett검정을 실시한 결과 전체 표본에 대한 KMO값은 .711로 적절하게 나타났다. 첫째, 활동 부문에서는 7개의 항목들의 요인분석 결과 ‘경제성 활동형’, ‘적극적 활동형’, ‘여가 활동형’의 3개의 요인들을 추출하였다<표 5>.

표 5. 활동 요인분석

요인	아이겐값	요인구성변수	요인 적재치
경제적 활동형	1.518	옷은 주로 세일기간을 이용해 산다.	.804
		여러 가게를 둘러보고 충분히 비교한 다음 물건을 산다.	.776
		주로 쇼핑하기 전에 목록을 작성한다.	.486
적극적 활동형	1.448	가족끼리 외식을 자주한다.	.729
		주말이나 휴일은 집 밖에서 보낸다.	.624
여가 활동형	1.286	직장 생활보다는 개인 생활이 더 중요하다. 수입을 위해 일을 더하기 보다는 여가 시간을 가지고 싶다.	.784 .747

둘째, 관심 부문에서는 10개의 항목들의 요인분석 결과 ‘건강 추구형’, ‘진보적 유행추구형’, ‘유행 보수형’의 3개의 요인들을 추출하였다<표 6>.

표 6. 관심 요인분석

요인	아이겐값	요인구성변수	요인 적재치
건강 추구형	1.916	비싸더라도 무공해를 사먹는다.	.710
		식품을 살 때 내용물의 성분을 확인해 본다.	.688
		건강을 위해서 음식을 가려서 먹는다.	.658
		비싸더라도 무공해를 사먹는다.	.658
진보적 유행 추구형	1.889	새로 이사를 간다면 가구/실내장식에 투자를 하고 싶다.	.721
		속옷도 색상이나 디자인에 신경을 쓴다.	.673
		새로운 상품이나 서비스에 관심이 많다. 장소나 분위기에 맞춰서 옷을 골라 입는다.	.648 .542
유행 보수형	1.248	유행에 민감하지 않은 옷을 주로 산다. 심플한 디자인 옷을 즐겨 입는다.	.795 .569

6) well & Tigert(1971)는 AIO를 수정하여 70여개의 항목을 라이프스타일 측정항목으로 도출하였고, 채서일(1992), 박성연(1996) 등의 연구에서도 이들 항목을 사용하였다. 본 연구에서는 이것을 바탕으로 싸이코그래픽 연구에 사용되는 성격, 가치의식에 관한 문항들을 보완하여 모두 64여개의 항목에 대해 설문조사하였다.

셋째, 의견 부문에서는 9개의 항목들의 요인분석 결과 ‘미래적’, ‘외향 변화적’, ‘내향 변화적’의 3개의 요인들을 추출하였다<표 7>.

표 7. 의견 요인분석

요인	아이겐 값	요인구성변수	요인 적재치
미래적	1.742	노후 보장을 위해 보험가입 등 구체적인 준비를 하고 있다.	.703
		어떤 일이나 사전 준비를 신중하게 하는 편이다.	.663
		노후에는 자식에게 의존하지 않고 독립된 생활을 하고 싶다.	.587
		경제적으로 여유가 있진 않긴 간에 절약을 해야 한다.	.530
외향 변화적	1.431	똑같은 옷을 보면 그 옷을 입기 싫어진다.	.706
		주변 환경이 좋은 곳보다 교통이 편리한 곳에 살고 싶다.	.633
		좋은 집 마련이 가장 좋은 목표이다.	.433
		기회가 주어진다면 다른 직장으로 옮기고 싶다.	.428
내향 변화적	1.319	나는 일상 생활에 변화를 주려고 노력한다.	.632

넷째, 성격 부문에서는 11개의 항목들의 요인분석 결과 ‘미래 책임형’, ‘과시형’, ‘안전 추구형’, ‘완벽주의형’, ‘자기 중심형’의 5개의 요인들을 추출하였다<표 8>.

표 8. 성격 요인분석

요인	아이겐 값	요인구성변수	요인 적재치
미래 책임형	1.856	목표를 정하고 노력하는 편이다.	.832
		미래에 대해 항상 열정을 가지고 있다.	.766
		나는 책임감과 인내심이 강한 편이다.	.459
과시형	1.854	남에게 매력적으로 보이기 위해 노력을 많이 한다.	.865
		사는 방식에 있어 남과 달라 보이고 싶다.	.751
		한가지 일에 집중하기 보다는 관심분야가 계속 바뀐다.	.415
안전 추구형	1.405	나는 규칙적인 생활을 한다. 대부분 가장 장애물이 없고 무난한 길을 택한다.	.810 .420
완벽 주의형	1.302	투자를 할때는 높은 수익보다는 안전성이 더 중요하다. 일에 관해서는 정확하고, 전문가가 되고 싶다.	.767 .456
자기 중심형	1.097	나는 문제가 생기면 혼자서 해결한다.	.803

다섯째, 가치의식 부문에서는 10개의 항목들의 요인분석 결과 ‘보수적 사고형’, ‘고정관념 사고형’, ‘개방 보수형’, ‘부정적 사고형’, ‘주관적 사고형’의 5개의 요인들을 추출하였다<표 9>.

부문별 요인명은 요인분석 결과를 토대로 명명하였다.

표 9. 가치의식 요인분석

요인	아이겐 값	요인구성변수	요인 적재치
보수적 사고형	1.537	어떠한 경우라도 이혼을 해서는 안된다.	.689
		부모를 모시고 사는 것이 좋다고 생각한다.	.648
고정관념 사고형	1.397	부모는 장남이 모셔야 한다.	.784
		우리나라 언론은 언론 본연의 기능을 다하고 있다.	.720
개방 보수형	1.283	서구의 사고나 생활 방식에 거부감을 느끼지 않는다.	.741
		직업을 선택할 때 단순히 보수가 높은 것보다 보람되는 일이 좋다.	.590
		자신이 하고 있는 일에 대해 다른 사람이 부정적으로 말하면 싫다.	.466
부정적 사고형	1.264	일을 처리할 때 직접 만나야 일이 잘될 것 같다. 우리 사회는 법과 질서를 지키는 사람이 손해 보게 되어 있다.	.776 .702
주관적 사고형	1.095	맞벌이를 하더라도 집안일은 주부의 책임이다.	.821

2. 라이프스타일 유형화

라이프스타일을 각 부문별로 요인을 추출 하였으며 군집분류는 유클리디안 거리와 함께 형성된 군집과 다른 대상간의 거리를 평균으로 하는 평균결합법을 통하여 3개의 군집으로 선정하였으며 군집분석(cluster analysis)은 비위계적 방법 K-means clustering를 이용해서 군집화 하였다. 각 군집들이 라이프스타일 요인들에 대해 어떠한 차이가 있는지 파악하기 위해 요인과 군집별 일원배치분산분석(ANOVA)을 실시하였다<표 10>.

표 10. 라이프스타일 요인차이분석(ANOVA)

요인	군집			
	군집1 (32%)	군집2 (23%)	군집3 (45%)	
활동	경제적 활동형	.2088143	.2760150	-.2861970
	적극적 활동형	.0862388	.4118445	-.2696911
	여가 활동형	.0660568	.3026535	-.2000617
관심	건강 추구형	.1125437	.6025065	-.3850338
	진보적 유행추구형	.3766821	.4614096	-.4977105
	유행 보수형	.0946351	.3922850	-.2656057
성격	미래 책임형	.0662260	.6193025	-.3612341
	과시형	.1410354	.5977762	-.4025230
	안전 추구형	.2509465	.0748501	-.2133002
	완벽주의형	-.0281403	.3949899	-.1812503
의견	자기 중심형	.2690950	-.0487842	-.1630899
	미래적	.2070100	.4871022	-.3923003
	외향 변화적	.3057313	.0916066	-.2600778
가치 의식	내향 변화적	.0906441	.5011197	-.3181745
	보수적 사고형	.0205494	.1235243	-.0771761
	고정관념 사고형	-.0737624	-.0042488	.0536676
	개방 보수형	.1067167	.6169227	-.3882973
부정적 사고형	.0712368	.1836755	-.1431640	
				주관적 사고형

첫째, 군집1은 전체적으로 외향적이고 변화와 유행을 추구하나 경제적인 활동성이 높다. 또한 주관적인 사고를 가지며 자기중심적 성향을 보이고 있어 ‘합리적/자기 중심생활형’으로 명명하였다.

둘째, 군집2는 전체적으로 활동적이며 여러 가지에 관심이 많고 남에게 과시적으로 보이고 싶은 성향이 높다. 또한 외향적으로는 개방적이나 내면적으로는 보수적이고 책임감이 강해 ‘적극적 생활형’으로 명명하였다.

셋째, 군집3은 전체적으로 소극적이고 변화를 싫어하며 남에게 과시하거나 자기중심적이지는 않지만 고정관념 사고를 가지고 있어 ‘소극적 생활형’으로 명명하였다.

군집과 요인들의 차이를 종합해 보면 <표 11>과 같이 아파트 실수요자들의 라이프스타일을 세 가지 유형으로

표 11. 라이프스타일 유형

군 집	N(%)
군 집1: 합리적/자기 중심생활형	81명(32%)
군 집2: 적극적 생활형	59명(23%)
군 집3: 소극적 생활형	116명(45%)

분류해 볼수 있다.

V. 라이프스타일에 따른 공간구성 방식의 선호도

1. 단위평면 공간구성 방식의 선호도 분석

단위평면 공간구성 방식 특성과 라이프스타일 선호도를 파악하기 위해 카이제곱 검증⁷⁾과 교차분석⁸⁾을 실시하였다.

1) 아파트 단위평면 선택시 우선시 되는 단위공간

라이프스타일에 따른 아파트 평면 선택시 가장 먼저 고려하는 공간을 파악하기 위해 교차분석을 한 결과 군집1 ‘합리적/자기중심 생활형’, 군집3 ‘소극적 생활형’은 거실(58%), 주방(19%), 부부침실과 자녀방(9%) 순으로 나타났으며 군집2 ‘적극적 생활형’은 주방(50%), 거실(31%)순으로 나타나고 있었다. 라이프스타일에 따라 평면 선택에 유의한(p<.05) 차이를 보이고 있으며 평면 선택시 사적공간보다는 공용공간을 좀더 우선적으로 고려하고 있음을 알수 있다<표 12>.

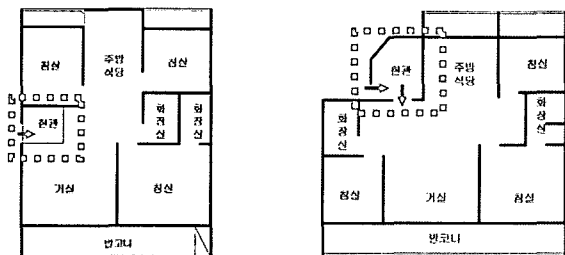
표 12. 아파트 단위평면 선택시 우선시 되는 단위공간

	군집1	군집2	군집3
거실	48(58%)	18(31%)	52(45%)
주방	15(19%)	30(50%)	29(25%)
부부침실	7(9%)	4(7%)	19(16%)
자녀방	7(9%)	3(5%)	6(5%)
기타	4(5%)	4(7%)	10(9%)
총	81(100%)	59(100%)	116(100%)

*x²(25.702) 유의확률(.001)

2) 현관 진입형태

라이프스타일에 따라 현관 진입형태는 군집 모두 ‘현관이 넓은 형태’를 선택해 통계적으로 유의하지 않은 결과가 나왔다. 이는 주거공간에서 작은 면적을 차지하고 있으나 현관에 설치된 수납장을 이용하여 공동주택의 수납공간 부족 현상을 해결하려는 것으로 보여진다<표 13>.



(a)현관이 작은 형태 (b)현관이 넓은 형태

그림 1. 현관 진입형태

7) 카이제곱검증은 실제 관찰된 관찰도수(O_{ij})와 이론적 빈도인 기대도수(E_{ij})에 차이가 있는 지를 보는 것으로 적합도검증(test of goodness of fitness), 또는 두 변수가 서로 독립적인지를 보기 때문에 독립성검증(test of independence)이라고도 부른다.

8) 두 범주형 변수의 관계를 확률적으로 분석하고 검증하는 것을 교차분석이라고 한다.

표 13. 외부에서 현관진입형태

	군집1	군집2	군집3
(a)현관 면적이 작은 형태	22(27%)	14(24%)	35(30%)
(b)현관 면적이 넓은 형태	59(73%)	45(76%)	81(70%)
총	81(100%)	59(100%)	116(100%)

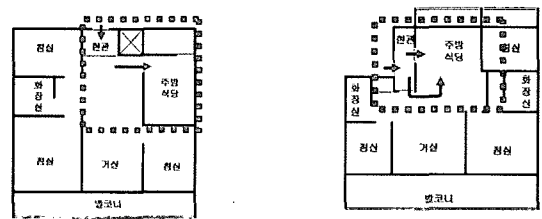
*x²(2.338) *유의확률(.674)

3) 현관에서 주방으로의 진입형태&주방발코니 형태⁹⁾

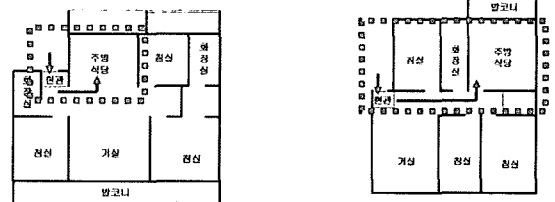
라이프스타일에 따른 주방 진입형태와 주방발코니의 활용도를 살펴보면 군집1 ‘합리적/자기중심 생활형’은 현관 → 주방문 → 주방으로 진입하는 형태와 주방 발코니는 측면에 배치되어 별도의 가열대를 두어 냄새가 심한 음식은 미리 조리해서 들어오게 하는 보조주방을 선택하고 있는 것으로 나타났다. 이는 주방의 음식냄새를 최대한 주거 내부공간으로 유입시키는 것을 제한하고 있으나 후면 발코니가 측면에 배치됨으로써 후면 침실의 거주 환경에는 좋지 않는 영향을 미치고 있다.

군집2 ‘적극적 생활형’은 현관 → 주방으로 바로 진입하는 형태와 주방 후면발코니는 주방의 수납공간을 고려해서 주방 전용 발코니를 선택하고 있었다. 이는 현관에서 주방으로 진입시 문이 없으므로 거실과의 연계성이 높아 주부의 동선을 단축하고 공간의 통합성을 높여 조리 및 식사공간을 가족단위의 행위로 보고 있는 것으로 짐작할 수 있다.

군집3 ‘소극적 생활형’은 현관에서 주방의 거리가 먼 형태와 주방 후면발코니는 가사실과 다용도실의 분리형을 선호하고 있는 것으로 나타났다. 이는 현관에서 동떨어진 배치형태로 주방을 외기에 면하도록 함으로써 환기 문제를 좀더 적극적으로 해결하고자 하는 것으로 판단된



(a)현관→문→주방(격입수1번) (b) 현관, 전실 모두 출입이 가능한 형태(격입수 0과 1)



(c)현관→주방(격입수2번) (d)현관에서 주방의 거리가 먼 형태(격입수1번)

그림 2. 현관에서 주방으로의 진입형태&주방발코니의 형태

9) 현관과 주방의 위상학적 위치와 배치형태에 따라 분류하였다.

다<표 14>.

표 14. 현관에서 주방으로의 진입형태&주방발코니 형태

	군집1	군집2	군집3
(a) 현관→주방문→주방진입시 시선축의 꺾임 1번(현관주방인접)	24(30%)	8(14%)	12(10%)
(b) 현관→주방진입시시선축의 꺾임이 0이면서 1번(현관주방인접)	13(16%)	4(7%)	32(28%)
(c) 현관→주방진입시 시선축의 꺾임 2번(현관주방인접)	21(26%)	36(60%)	12(10%)
(d) 현관→주방문→주방 진입시 시선축의 꺾임 1번(현관주방이격)	23(28%)	11(19%)	60(52%)
총	81(100%)	59(100%)	116(100%)

* $\chi^2(71.538)$ *유의확률(.000)

4) 현관에서 거실로의 진입형태

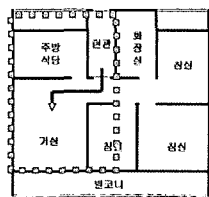
주거 내 공용공간인 거실의 위치와 외기로의 조망형태는 군집1 ‘합리적/자기중심 생활형’, 군집3 ‘소극적 생활형’은 개방감으로 현관에서 거실 전체가 보이는 형태와 거실은 외기에 1면이 접한 형태를 선택하고 있었다.

군집2 ‘적극적 생활형’은 현관에서 거실 전체가 보이지 않는 형태와 거실은 외기에 2면이 접하는 형태를 선택하고 있었다. 이에 따라 거실을 한쪽 모퉁이에 배치함으로써 사적공간의 프라이버시보다는 공용공간의 조망 채광을 좀더 우선시하는 것으로 보여진다<표 15>.

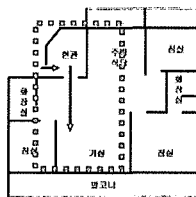
표 15. 거실진입형태 외기 조망형태

		군집1	군집2	군집3
거실위치	(a) 현관에서 거실 전체가 보이지 않는 형태	18(22%)	41(69%)	32(28%)
	(b) 현관에서 거실 전체가 보이는 형태	63(78%)	18(31%)	84(72%)
거실의 외기조망형태	(a') 1면 개방	59(73%)	16(27%)	90(78%)
	(b') 2면 개방	22(27%)	43(73%)	26(22%)
총		81(100%)	59(100%)	116(100%)

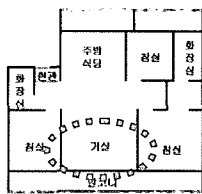
*거실위치 $\chi^2(39.158)$ 유의확률(.000) *거실개방 $\chi^2(47.114)$ 유의확률(.000)



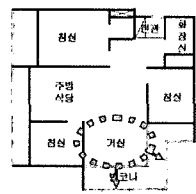
(a)현관에서 거실 전체가 보이지 않는 형태



(b)현관에서 거실 전체가 보이는 형태



(a')1면 개방



(b')2면 개방

그림 3. 거실진입형태 · 외기 조망형태 평면사례

5) 침실배치형태

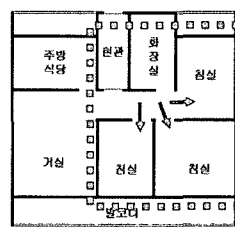
주거 내의 침실배치 형태는 세 군집 모두 부부침실과 나머지 침실의 분산형태를 선택하고 있었다. 이는 부부침실에 대한 프라이버시와 독립적인 공간을 갖고자 하는 요구로 볼수 있다.

한편 집중형 침실형태는 주거공간을 공용/사적공간으로 양분화 시킨 형태로 개별실들 칸막이벽을 라이프스타일에 따라 변경함으로써 공간 사용에 융통성을 부여할 수 있다<표 16>.

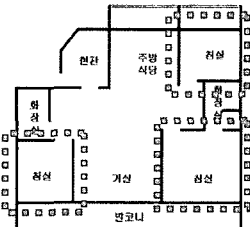
표 16. 침실배치형태

	군집1	군집2	군집3
(a)집중형 침실	6(10%)	7(12%)	28(24%)
(b)분산형 침실	75(90%)	52(88%)	88(76%)
총	81(100%)	59(100%)	116(100%)

* $\chi^2(10.908)$ 유의확률(.005)



(a)집중형 침실



(b)분산형 침실

그림 4. 침실배치형태

6) 전면 구획(베이)형태

전면쪽의 형태를 보면 군집1 ‘합리적/자기중심 생활형’, 군집3 ‘소극적 생활형’은 3베이를 선택하고 있으며 군집2 ‘적극적 생활형’은 4베이를 선택하였다.

전면구획(베이)이 커질수록 실의 깊이는 짧아지고 채광과 서비스의 면적이 넓어지게 된다. 따라서 군집2 ‘적극적 생활형’의 경우 실들의 채광과 조망을 좀더 중요시하고 있는 것으로 보여진다<표 17>.

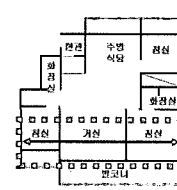
표 17. 전면구획의 형태

	군집1	군집2	군집3
(a) 2베이	8(10%)	4(7%)	15(13%)
(b) 3베이	51(63%)	18(31%)	71(61%)
(c) 4베이	22(27%)	37(62%)	30(26%)
총	81(100%)	59(100%)	116(100%)

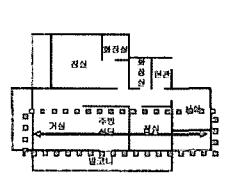
* $\chi^2(26.923)$ 유의확률(.000)



(a)2베이



(b)3베이



(c)4베이

그림 5. 전면구획의 형태

7) 부부침실의 공간구성형태

주거 내 부부침실의 공간구성 형태를 살펴보면 군집1 ‘합리적/자기중심 생활형’의 부부침실 공간구성 형태를 보면 침실→드레스룸→욕실의 형태를 선택하고 있었다. 이는 화장실이 외기에 면하도록 하고 부부침실과 화장실 사이의 공간을 드레스룸으로 활용하고 있었다.

군집2 ‘적극적 생활형’의 부부침실 공간구성 형태를 보면 침실→드레스룸→욕실의 분리형을 선택하고 있었으며 침실과 부속실간 분리함으로써 활용도를 높이고 드레스룸 공간의 독립성을 중요하게 여기는 것으로 나타났다.

군집3 ‘소극적 생활형’의 부부침실 공간구성 형태를 보면 침실→욕실의 형태를 선택하고 있으며 이는 부부침실의 공간을 좀더 넓게 사용하고자 하는 요구가 나타났다.

한편 공용공간의 조망·채광이 중요시 되면서 전면(남향)에 배치되던 부부침실이 독립성을 강조하여 현재의 평면유형 방식에서 벗어나 후면(북향)에 배치되는 사례도 나타나고 있었다¹⁰⁾<표 18>.

표 18. 부부침실 공간구성 형태

	군집1	군집2	군집3
(a) 침실드레스룸욕실 분리형	13(16%)	40(68%)	9(8%)
(b) 침실드레스룸욕실	61(76%)	13(22%)	18(16%)
(c) 침실욕실	5(6%)	5(8%)	86(73%)
(d) 침실	2(2%)	1(2%)	3(3%)
총	81(100%)	59(100%)	116(100%)

*x²(189.159) 유의확률(.000)

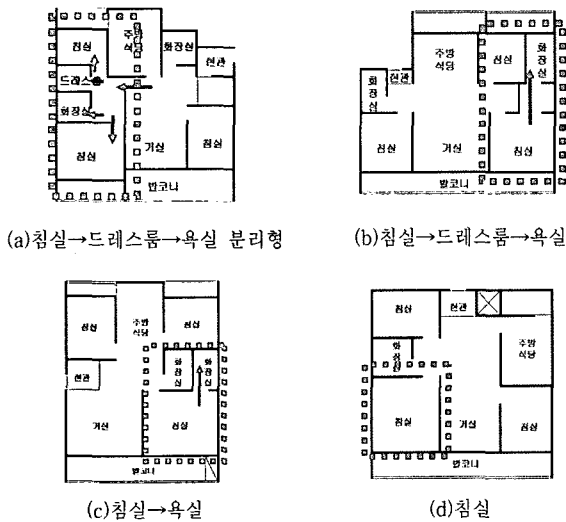


그림 6. 부부침실 공간구성 형태

8) 발코니형태

서비스 면적에 속하는 발코니는 전면구획, 실의 기능

10) 한국공동주택계획의 역사(1999)에서는 과거에 안방을 부부침실 및 가족공용 공간으로 사용하는 형태에서 가족 공용공간은 거실로 한정하고 안방을 부부침실 전용화함으로써 서구의 주거공간처럼 각 실만의 전용(專用) 기능을 할 수 있는 공간으로 발전되고 있음을 알 수 있다.

에 영향을 받아서 형태가 다양해지고 있다. 군집1 ‘합리적/자기중심 생활형’의 전·후면발코니 통합형을 선택하고 있었으며 이는 각 실의 대한 프라이버시 기능보다는 수납공간을 충분히 활용하고자 하는 요구로 엿볼 수 있다.

군집2 ‘적극적 생활형’은 각 실별 전용 발코니를 선택하고 있었으며 이는 발코니 확장을 통해 실의 면적을 확대하면서도 욕구와 실들의 독립적인 프라이버시가 가장 양호한 형태이다. 군집3 ‘소극적 생활형’의 전면발코니 형태를 보면 부부침실 전용발코니를 선택하고 있었다. 이는 통합형과 실별 전용발코니의 절충형으로 자녀와의 공간을 분리하려는 것으로 볼수 있다. 후면발코니는 주방과 방의 배치에 따른 환기문제로 인해 분리형을 선택하고 있는 것으로 여겨진다.

발코니 형태가 내부환경 뿐만 아니라 아파트 외부형태에도 영향을 미치므로 막연한 주거공간의 확대보다는 기호나 요구에 적절한 유형이 필요하다고 사료된다<표 19>.

표 19. 전·후면 발코니 유형형태

	군집1	군집2	군집3	
전면 발코니	(a) 통합형	46(56%)	10(17%)	29(25%)
	(b) 부부침실 전용 발코니	15(18%)	12(20%)	72(62%)
	(c) 실별 전용발코니	20(25%)	37(63%)	15(13%)
후면 발코니	(a') 통합형	58(71%)	15(25%)	29(25%)
	(b') 실별 전용발코니	16(20%)	38(65%)	71(61%)
	(c') 발코니 없는 경우	7(9%)	6(10%)	16(14%)
총	81(100%)	59(100%)	116(100%)	

*전면발코니 x²(78.814)유의확률(.000) *후면발코니 x²(51.806)유의확률(.000)

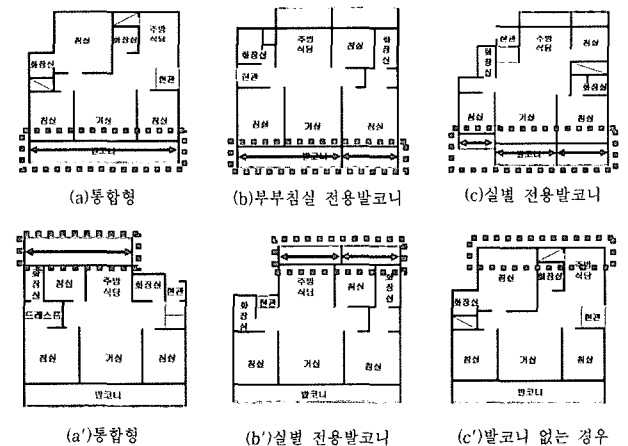


그림 7. 전·후면 발코니 유형형태

2. 라이프스타일 유형별 단위평면의 특성분석

1) ‘합리적/자기중심 생활형’

군집1 ‘합리적/자기중심 생활형’이 선택한 단위평면 구성방식을 살펴보면 각 실의 진입형태는 현관(면적이 넓은 경우), 주방(현관→문→주방), 거실(현관에서 거실 전체가 보이는 형태) 진입의 형태를 선택하고 있었다. 부

부침실의 공간구성(부부침실 → 드레스룸 → 욕실)을 선택하고 있었으며 서비스 면적인 발코니의 형태는 전·후면(통합형)을 선택하고 있었다.

합리적/자기중심 생활형은 대체로 공적/사적공간의 분리로 공적 영역을 가운데에 두고 사적영역이 양분되는 원리가 지속될 것으로 사료된다<표 20>.

표 20. 합리적/자기중심 생활형 공간구성방식 특성

각 실의 연계		공용공간의 연계		사적공간
현관	주방	전면발코니	후면발코니	부부침실
거실	전면구획	거실 외기의 조망형태		침실배치

2) '적극적 생활형'

군집2 '적극적 생활형'이 선택한 단위평면 구성방식을 살펴보면 각 실의 진입형태는 현관(면적이 넓은 경우), 주방(현관 → 주방), 거실(현관에서 거실 전체가 보이지 않는 형태) 진입 형태를 선택하고 있다. 부부침실의 공간구성(부부침실 → 드레스룸 → 욕실)은 분리형을 선택하고 있었으며 서비스 면적인 발코니의 형태는 전·후면(분리형)을 선택하고 있었다.

적극적 생활형은 전면구획에서 4베이를 선택하고 있었다. 이는 전면폭을 확대시킴으로서 외기에 면하는 실들의 거주 환경을 고려하고 있는 것으로 판단된다<표 21>.

표 21. 적극적 생활형 공간구성방식 특성

각 실의 연계		공용공간의 연계		사적공간
현관	주방	전면발코니	후면발코니	부부침실
거실	전면구획	거실 외기의 조망형태		침실배치

3) '소극적 생활형'

군집3 '소극적 생활형'에서 선택한 단위평면 구성방식을 살펴보면 각 실의 진입형태는 현관(면적이 넓은 경우), 주방(현관에서 주방의 거리가 먼 형태), 거실(현관에서 거

실 전체가 보이는 형태)를 선택하고 있었다.

또한 부부침실의 공간구성은 부부침실 → 욕실의 형태를 선택하고 있었으며 서비스 면적인 발코니는 전·후면(분리형)을 선택하고 있었다. 소극적 생활형은 자녀/부부공간을 분리함으로써 프라이버시를 존중과 후면에 배치되는 주방과 침실과 기능을 분리시키고자하는 요구가 큰 것으로 나타났다<표 22>.

표 22. 소극적 생활형 공간구성방식 특성

각 실의 연계		공용공간의 연계		사적공간
현관	주방	전면발코니	후면발코니	부부침실
거실	전면구획	거실 외기의 조망형태		침실배치

VI. 결 론

본 연구는 라이프스타일에 따른 단위평면 공간구성 방식의 선호도를 분석한 것으로 라이프스타일별 단위평면 구성방식을 조합¹¹⁾하여 구체적인 형태로 제한한 연구 결과는 다음과 같다<표 23>.

첫째, 조사대상자들의 응답을 토대로 요인분석, 군집분석, 일원배치분산분석을 실시하여 라이프스타일을 합리적/자기중심 생활형(32%), 적극적 생활형(23%), 소극적 생활형(45%)으로 나타냈다.

둘째, 군집1(합리적/자기중심 생활형)은 40대 초반의 연령대가 주를 이루고 있으며 유행을 추구하고 있으나 경제성을 고려하는 경향이 나타나고 있었다.

단위평면 조합사례 특징을 살펴보면 공용/사적공간의 분리로 공적 영역을 가운데에 두고 사적영역이 양분되는 특징이 있으며 즉, 부부와 자녀공간을 분리하고자 하는 요구가 나타나고 있는 것으로 볼 수 있다.

셋째, 군집2(적극적 생활형)은 20대~30대 중반 사이의 연령대로서 전문직을 가진 사람이 많았고 활동적이고 여러 분야에 높은 관심을 보이고 있었다. 단위평면 조합사례 특징을 살펴보면 전면구획에서 4베이를 선택하고 있었으며 이는 전면폭을 확대시킴으로서 외기에 면하는 실들의 거주 환경을 고려하는 것으로 특징지을 수 있다.

넷째, 군집3(소극적 생활형)은 연령이 높으며 주부나 자영업에 종사하는 사람이 많고 수동적이고 변화를 싫어

11) 심재경 외, 사용자의 감성적 요구를 적용한 공동주택 공간조합에 관한 연구, 대한건축학회논문집 제15권 제5호, 1999.

표 23. 라이프스타일 유형에 따른 평면 형태에서

	합리적/자기 중심생활형	적극적 생활형	소극적 생활형
인구통계적 특성	· 연령층: 40대. · 가족구성: 부부+자녀2명. · 평균소득: 200~400만원. · 자녀연령: 고등학생이상. · 직종: 서비스업, 주부.	· 연령층: 20대~30대 중반. · 가족구성: 부부+자녀1명. · 평균소득: 300~400만원. · 자녀연령: 미취학아동, 초등학생. · 직종: 전문직.	· 연령층: 40대초~50대 초. · 가족구성: 부부+자녀2명. · 평균소득: 200~300만원. · 자녀연령: 연령이 높다. · 직종: 주부, 자영업.
라이프스타일 특성	· 전체의 32%를 차지함. · 외향적인 변화를 추구함. · 유행을 추구하나 경제성을 고려함. · 주관적인 사고를 가지며 자기중심적인 성향이 강함.	· 전체의 23%를 차지함. · 여러 분야에 관심이 많음. · 미래에 대비를 하며 책임감이 강함. · 활동적이고 남에게 과시적 성향이 강함. · 외향적으로는 개방적이나 내면적으로는 보수적 성향이 강하다.	· 전체의 45%를 차지함. · 수동적이며 변화를 싫어함. · 남에게 과시적하는 성격은 없으나 우유부단한 성향이 가짐. · 고정관념 사고의식을 가짐.
형태에서			
특징	· 군집1(합리적/자기중심 생활형) · 부부와 자녀영역을 분리. · 침실의 프라이버시 확보.	· 군집2(적극적 생활형) · 부부 침실의 독립성 확보. · 침실의 거주환경 양호.	· 군집3(소극적 생활형) · 실들의 기능 분화 · 후면 발코니의 활용도가 높음.

하는 경향을 보이고 있다. 단위평면 조합사례 특징을 살펴보면 후면발코니의 활용도가 높고 거실과 주방을 분리함으로써 각 실들의 기능을 분리시키고자 하는 것으로 볼 수 있다.

연구결과 라이프스타일에 따라 선호하는 단위평면의 공간구성 형태는 차이가 있음을 알 수 있다.

본 연구에서는 전용면적 85㎡인 단위평면만을 대상으로 하였으나, 향후 연구에서는 단위평면의 규모를 좀 더 다양화시킬 필요가 있을 것으로 사료된다. 이런 연구결과들은 주거공간에 대한 요구가 점차 다양화되고 있는 상황 속에서 주거만족을 예측하거나 다양한 주택공급 및 주거마케팅 등의 정보로 활용 가능할 것으로 판단된다.

참 고 문 헌

1. 정순희 · 김 현(2002) 라이프스타일 연구에 관한 이론적 고찰, 소비문화연구 제5권 제2호 pp.107-128.
2. 채서일(1992), 체계적 분석의 틀에 따른 라이프스타일 연구, 소비문화연구 제3권 1호 pp.46-63.
3. 변순희 · 계선자(2004), 도시 취업주부의 라이프스타일과 환경친화적 행동에 관한 연구, 대한가정학회지 제42권 9호 pp.111-134.
4. 안주아 · 신명희(2005), 우리나라 대학생 집단의 라이프스타일 유형 및 라이프스타일과 구매행동에 관계, 한국과학학보 제7권 1호 pp.177-209.
5. 한경미 · 나영주(2002), 여성 소비자의 라이프스타일 유형과 선호감성, 한국의류산업학회지 제4권 제1호 pp.56-63.

6. 이영주 · 이영호(1998), 라이프스타일에 따른 주거선택행위분석, 대한건축학회논문집 계획계 제14권 6호, pp.47-56.
7. 이미유외(2001), 소형아파트 거주자의 실내공간 이용실태 분석에 관한 연구, 대한건축학회논문집 제17권 제2호 pp.19-28.
8. 유재우 외(1998), 실 배치에 의한 아파트의 평면구성에 관한 연구, 대한건축학회논문집 제8권 제2호 pp.73-85.
9. 김미희 · 윤복자(1992), 평균규모 30평 및 40평형대 아파트 거주자의 공간사용방식(Ⅱ), 대한건축학회논문집 제8권 제11호 pp.3-14.
10. 조인숙 · 신화경(1998), 세대간 라이프스타일과 주택선택시 고려요인 비교연구, 대한건축학회논문집 제14권 제6호 pp.155-164.
11. 박수빈 외(2005), 주생활양식을 통해 지역별 거주자의 주요 요구 특성에 관한 연구, 대한건축학회논문집 제21권 제5호 pp.95-107.
12. 조성희 · 박수빈(1998), 주택 규모에 따른 아파트 평면계획의 다양화를 위한 거주자 주요 요구 특성에 관한 연구, 대한건축학회논문집 제14권 제11호 pp.153-164.
13. 신중진 외(2002), 최근 초고층 아파트의 단위세대 평면계획 특성에 관한 연구, 대한건축학회논문집 제18권 제8호 pp.11-23
14. 최재필(2004), 국내 아파트 단위주호 평면의 공간분석, 대한건축학회논문집 제20권 제6호 pp.155-165.
15. 신중진 외(1999), 분양가 자율화이후 공동주택에서 나타난 차별화 경향 및 항목에 관한연구, 대한건축학회논문집 제16권 제12호 pp.21-31
16. 이숙영 · 이연숙(2005), 우리나라 수도권 아파트의 주호공간 특성에 관한 연구, 대한건축학회논문집 제21권 제2호 pp.3-11.
17. 김진균 외(2002), 아파트 공간구성 유형에 따른 거주자 공간사용 행태에 관한 연구, 대한건축학회논문집 제18권 제11호 pp.53-63.
18. 심재경 외(1999), 사용자의 감성적 요구를 적용한 공동주택 공간조합에 관한 연구, 대한건축학회논문집 제15권 제5호 pp.53-63.
19. 박성진 외(2000), 아파트 단위세대 평면구성요소의 상관관계에 관한 연구, 대한건축학회논문집 제20권 제1호 pp.91-94.
20. Plummer, Joseph T, The Concept & Application for Life Style Segmentation, Journal of Marketing, January, 1974.

(接受: 2006. 5. 26)