

소양 문화마을 주택의 평면 특성을 통해 본 최근 농촌주거의 공간 디자인 경향

Contemporary Space Design Trends on the Floor Plan Analysis of Rural Houses in So-yang Munhwa Village

최병숙*
Choi, Byung-sook

Abstract

This study was to find out contemporary space design trends of rural houses in So-yang Munhwa village by analyzing their floor plan shapes and space relations & elements of floor plans. There were built 71 houses in that village, but it were possible to collect housing data, floor plans & general building records of 41 houses, from house register. By analyzing those data, findings were as follows : 1) Floor plan shapes of rural houses had a tendency to be diverse, various form of 'ㄱ' than simple form of '一'. 2) Room-Living-Room, 3 bay arrangement was very strong trends, and traditional planning characteristics that the openness of living space was keeping. 3) Anbang(master bedroom) and living space were important, so two spaces were set forth of floor plan and Anbang with a bathroom were often showed. 4) DK space and its relation to other spaces were important factor to classify 2 floor plan types of them. 5) DK(dining kitchen) space had an openness from back entrance and DK were separated from public spaces L.D.K. Utility or balcony/veranda spaces as a support space of kitchen were planned in rural houses, and they were influenced from apartment houses or urban houses.

Keywords : Rural Houses, Planning Characteristics, Munhwa Village, Housing Space, Floor Plan Analysis, Floor Plan Type
주요어 : 농촌주택, 평면 특성, 문화마을, 주거공간, 평면분석, 평면유형

1. 서론

1. 연구의 배경 및 목적

기반시설이 열악한 농촌지역의 주민들에게 쾌적한 주거 환경을 조성하여 도시와 같은 현대적 삶을 영위할 수 있도록 정부는 1990년대 문화마을조성사업을 추진하였다. 문화마을조성사업은 기존의 오랜 역사를 갖고 있는 농촌 마을과는 달리 새롭게 택지를 조성한 후 농민 뿐 아니라 도시민에게도 택지를 분양하여 주택을 건축하도록 하였다. 그럼으로써 농촌지역에 새로운 마을이 형성되고, 이를 모태로 농촌을 활성화시키고자 하는 사업이었다. 그러나 사업의 본질적인 목적보다는 새로운 농촌마을이 조성되고 일정 기간동안 신축주택이 대량 건축되어 주민이 입주함으로써 단순히 농촌지역의 주민에게 문화마을이 신축 주택의 집합소로 이해되고 있다.

그리고 이러한 현대식 신축주택이 농촌지역에 짧은 기간동안 집단적으로 건축됨에 따라 주변 농촌 주민들은 직·간접적으로 자신들의 주택에 대한 생각에 영향을 받게 된다. 이와 같은 문화마을조성과 주택 건축의 현상은

농촌 주택의 한 흐름을 반영한 것이고, 농촌 주민들에게는 주택에 대한 시대적 모델 역할을 제공하였다고 볼 수 있다.

이러한 배경에서 본 연구는 문화마을에 건축된 주택을 중심으로 농촌주택의 평면적 특성에 관한 최근 경향을 살펴보고자 한다. 그럼으로써 농촌주택의 근대화 이후 현대적 시점에서 문화마을에 건축된 주택의 평면 계획과 관련된 자료를 구축할 수 있으며, 나아가 농촌 주택의 공간론을 정립하는데 기여할 수 있을 것으로 생각된다.

2. 연구방법

1) 조사대상 문화마을 선정

조사대상 문화마을 선정 당시 2004년 5월을 기준으로 전국의 문화마을 91곳 중 연구자의 접근성을 고려하여 전라북도 농촌지역으로 한정하였다. 전라북도에 조성된 문화마을 16곳 중에서, 주택 건축이 90%이상 완료되어 평면 분석이 가능한 마을을 대상으로 하였다. 전화 확인상 자료수집이 가능한 완주군 소양문화마을을 선정하였고, 현지 방문하여 주택 건축을 확인하였다.

2) 자료수집방법

본 연구의 자료는 완주군 소양문화마을에 건축된 71호

*정희원(주저자), 전북대학교 아동·주거전공 조교수 & 인간생활 과학연구소 겸임연구원

의 주택에 대한 평면으로 한정하였다. 주택평면의 자료는 군청에서 문화마을 지적도를 입수하여 택지 번지를 확인한 후 건축물관리대장 등본을 통해 수집하였다. 그러나 건축물관리대장에 평면이 수록된 주택은 47호였고, 그 중 상가주택 2호와 미흡한 평면자료의 주택 1호가 있었으므로, 실제 44호의 주택 평면을 분석하였다.

3) 분석방법

건축물관리대장에 기록된 건축시기, 구조, 규모 등의 주택 일반사항을 분석하였다. 그리고 평면도에서 파악할 수 있는 공간의 배치구조 및 거실/식당 중심의 연결 관계, 평면형상, 평면유형, 안방, 다용도실, 욕실, 현관 공간에 대해서는 먼저 분석 기준에 따라 유목화 하는 질적 분석을 한 후, SPSS 통계프로그램을 이용하여 빈도, 백분율, 평균, 교차분석을 하였다.

II. 선행연구 고찰

1. 최근 농촌 주택의 평면 분석

최병숙(1995)은 경기도 지역 농촌주택 62사례의 안채 평면을 5가지 유형(I, II, III, IV, V형)으로 구분하였으며, 유형화의 기준은 一자와 ㄱ자, 홑집과 겹집, 마루의 있고 없음이었다. 평면유형 5가지 중 IV형이 가장 많았다. 즉, ㄱ자, 홑집이며 마루를 중심으로 안방과 건넌방이 배치되어 있고 안방에 부엌이 달린 유형이었다. 그리고 평면에서의 변경내용을 분석하여 입식 부엌화, 마루의 거실화, 목욕실과 현관공간의 추가 현상을 밝혔다.

박윤호·최병숙·홍찬선·김역·최진원·김성아(1998)는 가변형 평면을 개발하기 위하여 유형학적 방법¹⁾을 사용하여 신축 농촌주택의 평면분석을 시도하였다. 그 결과 신축 농촌주택의 형상은 장방형, 정방형, 권총형, ㄱ자형, 선형, 자유형의 6가지로 크게 분류하였다. 평면유형 중에서는 장방형이 가장 많은 것으로 밝혀졌고, 다음으로 권총형이 많았다. 평면구성 측면에서는 정형화, 대칭화의 경향이 강하다고 하였으며, 이런 평면형상이 고정화된 특성을 지적하였다. 이는 우리나라의 주택건축에서 전통적인 성향으로 주택전면에 방, 거실의 주요한 공간을 배치하여 남쪽을 향하는 경향이 매우 강하기 때문인 것으로 해석하였다. 또한 외부공간과의 연계성이 약한 폐쇄적 공간구성이 대부분을 차지하고 있었고, 2층화 경향도 점차 확산되어가고 있음을 언급하였다. 그리고 공간구조 측면에서 현관이 있는 평면과 현관이 없는 평면을 구분함으로써 현관공간을 분석의 기준 공간으로 설정하였고, 다음 단계에서 거실(L)과 거실부엌²⁾(LK)을 기준으로 유형

화하였다³⁾. 분석결과 농촌주택의 특성은 중심공간으로서의 거실 정착 및 안방 전용화장실의 등장, 다용도실 공간의 분화를 제시하였다.

박윤호·전영미·최병숙 외 15인(2001)은 문헌고찰을 통해 농촌주택의 평면구성은 도시의 주택과 비슷한 양상을 나타내고 있음을 밝혔다. 안방과 마루 중심의 전통 농촌주택의 평면은 거실중심의 평면으로 정착하였고, 개실공간의 독립성이 확보되면서 평면의 규모가 커졌고, 주생활의 입식화 및 주부의 가사작업 편리추구에 따라 부엌, 식당, 욕실의 실내공간화가 이루어졌으며, 현관공간이 주택 내부로 별도의 공간으로 구획되는 등의 많은 변화가 나타났다⁴⁾ 하였다. 부엌의 경우 농촌 생활의 특수성에 따라 거주자는 바닥에서 작업할 수 있는 다용도실을 요구하는 것으로 파악되었고, 부엌-거실 간, 안방-거실 간에는 공간조절이 가능한 평면이 요구된다고 하였다. 이러한 고찰 결과를 기반으로 가장 일반적인 농촌주택은 방 3개, 거실, 부엌 및 식당, 욕실, 다용도실의 공간으로 구성되는 형태라고 제시하였고, 평면구성의 공간배치 및 연결은 거실중심의 생활을 위한 L-DK, LD-K, LDK형으로 농촌주택에서의 평면구성 기준을 제시하였다.

그리고 173호의 주택 평면을 장방형, 정방형, 권총형의 3가지 유형으로 구분하였으며, 내부 공간 구조를 공간구조(Depth)의 단계와 공간구조별 기능에 의해 분석하여 총 8개의 유형과 기타로 구분함으로써 공간 분화의 진행을 파악하였다. 즉, 부엌에 다용도실의 공간분화, 안방 전용 화장실 분화, 현관의 분화, 거실공간이 각 실을 연결하는 중심공간의 기능 및 마당공간이 가졌던 공간적 위계와 구성을 파악하였다.

박윤호·최병숙·이상문·진미윤·전영미·채철균·김진화·오민근(2003)은 373호 농촌주택의 안채 평면형식을 一자, ㄱ자, ㄷ자, ㄷ자, 권총형, 기타의 6가지 유형으로 구분하여, 건축시기와 연계 분석한 결과 一자형은 오래 전부터 지속되어왔지만, 최근 1990년대 이후 건축 주택은 권총형과 ㄱ자형이 많이 나타나고 있음을 제시하였다. 그리고 안방의 중요성, 방, 부엌, 욕실, 마루(거실)이 기본 공간, 현관, 실외화장실, 다용도실, 베란다 추가공간임을 밝히고 있다.

진정·신범식(2000)은 근교 농촌주택의 평면유형을 기존주택과 신축주택으로 분류하였고, 기존주택은 一자형의 평면형태를 갖고, 신축주택은 거실을 중심으로 주위에 실을 배치한 도시형 평면으로 평슬라브 형태를 가지며 80년대 이후 건축되었다고 하였다.

박도영·이덕용·윤충렬(2004)은 농촌주택의 평면유형을 침실수를 적용하여 2실형, 3실형, 4실형, 이형으로 분류

1) 농촌주택의 평면형상을 대상으로 하여 그것이 취하고 있는 기본적인 성격과 구성적인 원리에 따라서 분류하고, 그 유형들이 내포하고 있는 성격과 특징을 파악하는 방법이다.

2) 박윤호외 5인의 연구자는 부엌공간을 K로만 표시하였으며, DK형 부엌이라도 평면상으로 정확한 판단이 어려우므로 모두 부엌으로 처리하였다.

3) 평면의 공간 분석과정에서 거실과 부엌의 공간 연결 관계를 설정함에 있어 완전히 개방된 경우, 어느 정도 개방된 경우도 공간구성이 반 이상 벽으로 구획되었거나 두 공간이 엇갈려 배치되어 문이나 벽으로 구획되지 않았으나 개방된 공간이 좁을 경우는 별도의 공간으로 구분하여 분석하였다.

하였다.

2. 평면 분석의 내용

기존 농촌주택 평면 분석 연구에서 다루어진 내용은 크게 안채를 중심으로 한 평면형과 내부 공간적 특성을 파악하는 측면에서 다루어 졌다. 이를 종합하여 표1과 같이 소양 문화마을주택 44호에 대한 평면 분석의 내용으로 설정 하였다.

III. 조사 결과 및 분석

1. 문화마을 주택의 일반적 특성

1) 구조

평면분석 대상 44호 주택의 구조를 파악한 결과, 91.1%(41호)가 벽돌의 조적조, 11.1%(3호)가 조적조/철근 콘크리트 라멘조인 것으로 파악되었다. 지붕은 대부분인 93.1%가 슬라브 형태인 것으로 나타났다.

2) 건축시기

소양 문화마을은 1997년 택지 분양이 완료됨에 따라 주택은 1997년(35호, 79.5%)과 1998년(9호, 20.5%)에 대부분 건축되었다.

표 1. 본 연구에 적용된 평면분석의

분석 항목	분석 내용	비 고
평면형	· 평면형상: 전통적인 평면형 분류 (자, 자, 자) + 자 ¹⁾	· 박윤호 외 (2001), (2003)
평면의 공간배치 특성	· 전면배치 구조 : 마루(거실) 중심의 방 배치의 정형성 3베이, 2베이, 기타 로 분석 ²⁾ · 안방-거실 배치: 전면배치 여부 남향선호 분석 · 마루 중심 대칭성: 방-마루(거실) -방의 일자배치/어긋배치로 대칭 및 중심성의 지속여부 분석 · 마루(거실)과 부엌, 식당공간 배치: 거실 과 부엌, 식당 ³⁾ 의 공간연결상태 LDK, L...DK, L-DK으로 분석	· 최병숙(1995), 박윤호 외 (1998), (2001), (2003), 공동주택연구회(1998)
공간적 특성	· 거실 공간의 독립성 확보 출입시 프라이버시 확보로 분석 · DK 공간의 독립성 확보출입시 프라이버시 확보 및 외부통선(뒷문) 연결 분석 · 안방 공간의 전용욕실 설치경향 욕실수로 분석 · 주방 보조공간 확보 발코니 및 베란다 수로 분석	· 공간연결상태와 연결 해석 · 박윤호 외 (2001), (2003), 공동주택연구회 (1998)
평면 유형화	· 다수 평면형(자, 자) 중심 · 마루 중심 전면 방배치 · LDK 공간연결 · 주방/욕실 공간연결배치	· 전후 칸수 ⁴⁾ · 경험상 추가 ⁴⁾

- 1) 평면형을 한글에 따라 구분함으로써 기존연구 권총형을 '자'로 명명
- 2) 결과 논의 시 도시 주거의 보편적 용어 및 비교 고려한 차원의 명명
- 3) 식당이 부엌과 함께 결합된 형태이므로 DK로 파악
- 4) 유형화 과정 평면양상의 차이 현상 반영

4) 소양문화마을 건축물관리대장에 수록된 71호 주택을 분석한 결과는 2층형 주택 5호(7.0%), 1층형 주택 66호(93.0%)으로 1층형 주택유형이 우세하였다.

표 2. 평면분석 대상 주택의 구조 및 지붕형태

	구조 및 지붕형태	사례수	%
구조	조적식	41	88.9
	조적식+철근콘크리트조	3	11.1
지붕 형태	슬라브	41	93.1
	경 사	2	4.6
	지붕형태 미가입	1	2.3
계		44	100.0

3) 주택의 층수

평면분석 주택의 93.2%는 1층형 주택(41호)이었으며, 2층형 주택은 6.8%(3호)에 불과하였다⁴⁾.

4) 주택면적

분석 주택의 86.4%는 29평과 30평의 규모로 파악되었다. 농촌주택이 100 m² 미만(약 30평) 까지 건축 신고로 처리하는 점을 고려할 때, 신고의 기준이 되는 30평을 정점으로 그 이하로 건축하는 현상을 확인할 수 있었다. 일부 40평 이상의 규모로 건축한 사례도 있으나, 그 비율은 9.1%로 낮았다.

표 3. 평면분석 대상의 주택면적

주택면적	사례수	%
28평(92.88-94.24 m ²)	2	4.5
29평(95.88-99.17 m ²)	20	45.5
30평(99.17-100.00 m ²)	18	40.9
41평(137.75 m ²)	1	2.3
44평(145.71-148.59 m ²)	2	4.5
47평(156.31 m ²)	1	2.3
계	44	100.0

2. 문화마을 주택의 평면적 특성 분석

1) 평면형상

주택 평면의 전체적인 형상을 분석한 결과, 44호 주택 모두 겹집의 평면이었다. 그 중 <그림 1>과 같이 전면 부에 요철이 있는 'ㄱ'자형이 75.0%(33사례)로 매우 우세한 것으로 파악되었다. 즉, 평면의 전면 부분을 계단식

표 4. 주택 평면의 형상

	평면형상	사례	%
'ㄱ'자형	장방형 상자모양	5	11.4
	상자모양 약간 변형	3	6.8
'ㄴ'자형		33	75.0
기타형		3	6.8
계		44	100.0



그림 1. 'ㄱ'자형 평면형상의 예

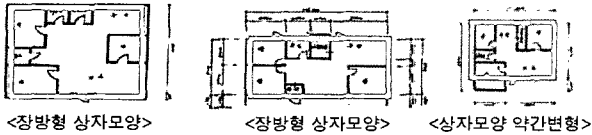


그림 2. '一'자형 평면형상의 예

의 요철로 단계적으로 파고들어가는 방식으로 상자와 같이 단순한 형태에 변화를 준 평면형상이 매우 높은 비율로 건축되고 있었다. 다음으로는 장방형이라 불리는 상자 모양의 '一'자형을 기본으로 하는 <그림 2>의 평면형상이 18.3%(8사례)로 나타났다.

2) 전면 배치 구조

평면에서 전면의 배치구조를 파악한 결과, 기타 배치 유형이 52.3%로 가장 많은 것으로 파악되었다. 기타 유형은 흔히 <그림 3>에서 제시된 바와 같이 방과 거실이 각각 1칸을 차지하여 전면에 면하고, 작은방(현관 옆방)이 현관에 의해 가려져 향을 확보하지 못한 경우를 지칭한 것이다. 평면에서 전면부 공간의 배치는 2.5배이라고 명명한 기타 유형 다음으로는 실이 3칸 배치된 3 배이 유형(27.3%)의 분포가 높은 것으로 나타났다.

한편 <그림 6>과 같이 평면형상이 'ㄱ'자형이면서 전면 배치 구조는 기타 유형인 사례가 주로 관찰되었다. 그러나 평면형상과 전면 배치 구조는 관련이 없는 것으로

표 5. 주택 평면의 전면배치 구조

전면 배치 구조	사례	%
3 배이 구조	12	27.3
2 배이 구조	9	20.5
기타(2.5배이)	23	52.3
계	44	100.0

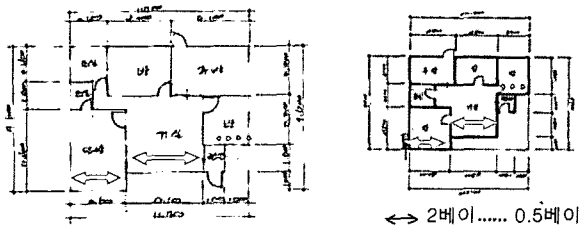


그림 3. 전면이 계단식으로 변화하는 기타(2.5배이) 배치구조

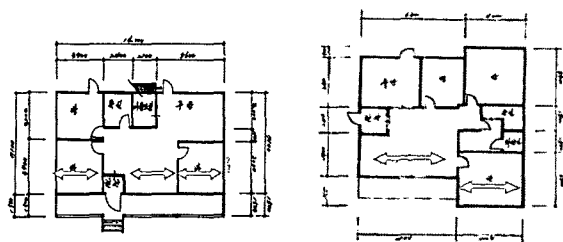


그림 4. 3배이 전면배치구조 그림 5. 2배이 전면배치구조

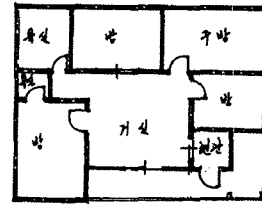


그림 6. 'ㄱ'자형 평면형상 & 기타형 전면배치구조

나타났다.

3) 거실, 주방, 식당의 공적 공간구성

(1) 거실, 주방, 식당의 배치

주택에서 핵심적인 공적공간인 거실, 주방, 식당 공간의 배치관계를 유형화 한 결과, 대부분의 분석 주택에서 DK공간이 하나로 결합되었고⁵⁾ 거실과 연결 배치되는 형태였다. 구체적으로는 L-DK형 56.8%, L...DK형 27.3%, LDK형⁶⁾ 15.9%로 L-DK형, L...DK형의 분포가 높았다. 즉, DK공간이 거실과 분리된 형태의 비율이 높을 것으로 볼 때, 공적 공간 중에서 거실의 분리 경향을 파악할 수 있었다.

(2) 거실의 독립성 및 공간감

출입시 거실공간의 독립성을 파악한 결과(표 7), 현관에 들어섰을 때 거실이 개방되어 있고, 프라이버시가 확보되지 못한 것이 81.8%로 나타났다. 즉, 현관에서 바로

표 6. 거실, 주방, 식당 공간의 배치관계 분포

LDK배치	사례	%
LDK형	7	15.9
L...DK형	12	27.3
L-DK형	25	56.8
계	44	100.0

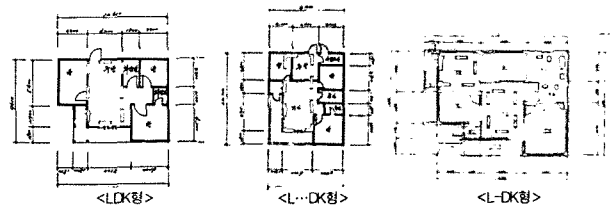


그림 7. L·D·K 공적공간의 배치관계

5) 평면형상(一자형, ㄱ자형, 기타형)과 전면배치방식(3배이, 2배이, 기타)의 교차 분석 결과 $\chi^2=7.813(p=.099, df=4)$ 이었다.

6) 평면도의 명칭상 주로 주방으로 기입되었고, 식당 명칭을 별도로 기재한 경우는 5사례이나, 식탁이 표시된 평면에서도 주방으로 명칭함에 따라 주방에 식당이 포함된 것으로 판단함.

7) ① L-DK형: 거실(L)과 주방, 식당(DK)의 연결이 일부 개방되어 있지만, 거실 중심에서 약간 벗어나 주방, 식당공간이 배치됨으로 시선이 차단된 형태 혹은 주방, 식당의 개방된 벽체가 벽면의 1/3 이하로 구분하여 분리되는 형태. ② L...DK형: 거실과 주방이 구분은 되지만 연결된 벽면의 2/3이상이 개방되어 연결된 형태. ③ LDK형: 거실과 주방/식당이 벽체 없이 개방되어 연결된 형태.

표 7. 거실의 독립성 및 공간감

구분	출입시 거실 및 DK공간의 독립성	사례	%
거실 독립성	현관에서 출입시 분절, 프라이버시 확보	8	18.2
	현관에서 출입시 개방, 프라이버시 미확보	36	81.8
DK 독립성	현관 출입시 시선차단, 프라이버시 확보	36	81.8
	현관 출입시 시선개방, 프라이버시 미확보	8	18.2
계		44	100.0

거실공간이 노출 연계되어 있는 방식이었다. 이런 결과는 전통주택에서 오늘날 거실인 마루 공간이 출입 시 개방되었기 때문에 현대 농촌주택에서도 거실공간의 개방된 공간감이 지속되고 있는 현상으로 파악되었다.

그러나 출입시 거실공간의 독립성 및 프라이버시가 확보된 사례는 18.2%로 그 비율이 낮았다.

(3) DK의 독립성 및 공간감

거실공간이 출입 공간인 현관에서 개방된 비율이 높은 것과는 달리 주방과 식당은 독립성이 확보되어 프라이버시를 유지하고 있는 것으로 파악되었다(81.8%).

이러한 거실, 주방, 식당의 배치 및 거실 독립성, DK의 독립성을 중심으로 한 평면에서의 공적 공간 분석결과, 농촌주택에서 거실은 외부 출입과 연결 및 개방 그리고 주방, 식당과는 공간적으로 분리되는 형태를 채택하였다. 더욱이 주방을 중심으로 한 DK공간은 주로 현관의 출입동선 및 시선이 단절된 평면의 후면에 위치하는 형태였다(그림 8, 9, 10). 그러나 주방은 현관을 통한 출입 연결이 단절되었을 뿐이었고, <표 8>에서와 같이 뒷문을 두어 외부 마당으로 동선이 연결된 형태가 47.7%였다. 따라서 거실과 DK의 주방은 모두 외부와 연결성을 갖는 것으로 나타났고, 거실은 시선의 개방까지 DK공간인 주방은 시선의 차단인 것으로 파악되었다.

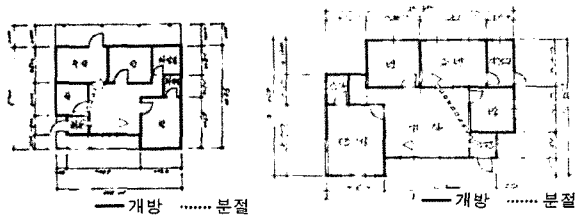


그림 8. 현관에서 거실 프라이버시 미확보와 DK 프라이버시 확보

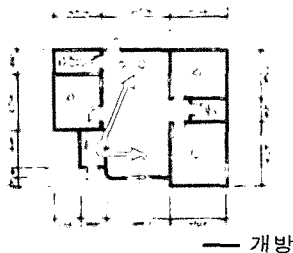


그림 9. 현관에서 거실과 DK 프라이버시 미확보

표 8. 주방공간의 외부동선 연결 형태

주방공간의 외부동선 연결	사례	%
뒷문을 두어 바로 외부 마당과 연결됨	21	47.7
뒷문을 두었으나, 발코니, 베란다로만 연결됨	6	13.6
뒷문이 없어 외부공간과 연결되지 않음	17	38.6
계	44	100.0

4) 안방과 거실 공간의 중심성

(1) 안방과 거실의 공간의 전면배치

우리나라 주택에서 매우 중심이 되는 안방과 거실(혹은 마루) 공간이 44호 분석주택 모두에서 평면의 전면부에 배치되었다. 남향을 선호하는 우리나라 의식에 비추어 볼 때, 안방과 거실을 전면 배치한 현상은 이 두 공간을 매우 중시하여 남향에 두려는 것임을 알 수 있다.

(2) 방-거실-방 배치

방-거실(마루)-방배치의 구성을 파악한 결과, 80.0%의 주택이 방-거실-방이 어긋 배치 즉, 거실을 중심으로 양측의 일렬배치가 아닌 사선배치인 것으로 파악되었다. 이는 평면형상과 관련성이 있는 것으로 교차분석을 한 결과⁸⁾, 상자의 '—'자형 평면형상(7사례)에서는 방-거실-방의 일렬배치(4사례) 비율이 높았고, 'ㄱ'자형 평면형상(32사례)에서는 방-거실-방의 어긋 배치(31사례) 비율이 높았다. 따라서 전통주택의 방 배치 형식인 방-마루-방의 배치는 그대로 지속되고 있음을 확인할 수 있었고, 방과 방 배치에서 마루가 거실로 변형되어 중심적 연결 관계를 이루고 있는 것을 통해 거실의 중심성을 재확인 할 수 있었다.

표 8. 방-거실-방 배치

방-거실-방배치	사례	%
방-거실-방 일자배치	6	13.6
방-거실-방 어긋배치	36	81.8
기타 배치	2	4.5

(3) 안방 전용욕실

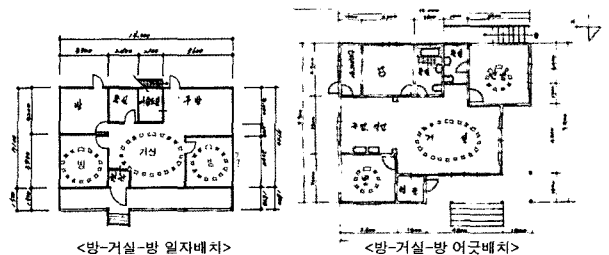


그림 10. 방-거실-방 배치 사례

주택의 실내 화장실을 겸한 욕실의 공간 수는 평균 1.59개(S.D=.54)였고, 61.4%(27사례)의 주택에서 2개로 파악되었다. 2개 이상의 실내화장실 겸용의 욕실이 설치된

8) 평면형상(—자형, ㄱ자형, 기타형)과 방-거실-방배치 방식(방-거실-방 일자 배치, 방-거실-방 어긋 배치)의 교차 분석 결과 $\chi^2=23.125(p=.000, df=4)$ 이었다.

표 11. 실내 욕실 공간의 수

실내 욕실 공간의 수	사례수	%
없음	1	2.3
1개	16	36.4
2개	27	61.4

것은 가족 공용이의 안방 전용이 설치되어 있음을 나타내는 것으로, 다른 침실공간에 비하여 안방공간을 우선하여 이 설치됨으로써, 안방공간을 중시하는 경향을 파악할 수 있었다.

5) 주방 보조공간의 확보

주방의 보조공간으로써 다용도실의 설치여부를 파악한 결과, 47.7%(22사례) 주택에서 공간이 배려되어 있었고, 52.3%(22사례) 주택에서는 설치되지 않았다.

다용도실과 유사기능을 하는 발코니 혹은 베란다 공간 역시 평균 1.1개(S.D=.75)가 설치된 것으로 파악되었으며, 공간 개수의 분포에서도 1개 설치된 경우가 62.2%(28사례)로 가장 많았다⁹⁾. 그러나 발코니 및 베란다 공간의 수는 앞서 다용도실 공간이 베란다 혹은 발코니의 형태로 계획된 경우에도 포함하여 계산하였기 때문에 발코니가 설치된 84.1%중 다용도실이 설치된 47.7%를 제외하면 실제 부엌 보조공간 용도 이외의 발코니 및 베란다는 36.4% 이었다. 즉, 상당수의 발코니 및 베란다는 주방의 보조용도임을 파악할 수 있었다.

표 12. 발코니/베란다 공간의 수

발코니/베란다 공간수	사례수	%
없음	7	15.9
1개	27	61.4
2개	9	20.5
4개	1	2.3
계	44	100.0

3. 문화마을 주택의 평면 유형화

주택의 평면적 특성을 앞서 분석한 결과, 조사주택 44호 중 마을의 보편적 평면특성 경향인 1층(41사례)의 ‘ㅡ’자형과 ‘ㄱ’자형의 평면형상(38사례)을 중심으로 유형을 2가지로 구분하여 I, II로 명명하였다. 그리고 전면배치 및 방 배치 방식을 기준으로 다시 분류하였으며, 그 다음으로 주방, 다용도실 및 공용욕실 등의 공간 조합을 중심으로 재분류하였다.

그 결과 유형I(7사례)은 <그림 11>과 같이 I-1(4사례)과 I-2(3사례)의 평면 유형을 파악할 수 있었다.

유형 I-1과 I-2는 방-거실-방의 배치가 일자형인지 어긋형인지에 따라 구분하였다. I-1은 욕실, 주방 및 다용도실 등의 공동공간이 후면부에 위치하는 공간구성이었다. 그리고 평면 계획 시 공간의 칸 구획이 전면 3칸을 그

9) 발코니 및 베란다가 설치되지 않은 주택 15.6%(7사례), 1개 공간 62.2%(28사례), 2개 공간 20.0%(9사례), 4개 공간 2.2%(1사례).

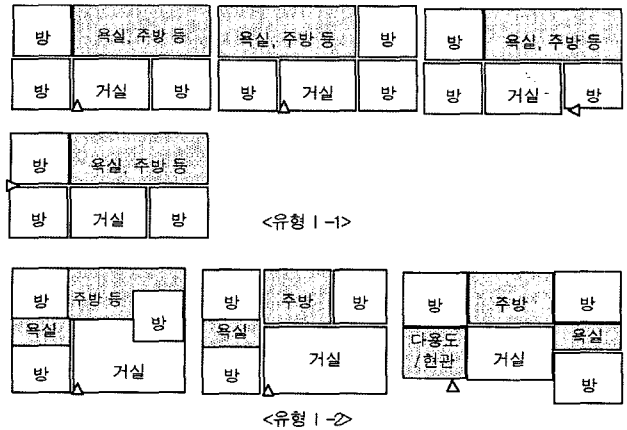


그림 11. 유형 I의 평면구성 개념

대로 후면부에 적용하여 일률적으로 이루어졌고, 단 1사례의 경우 측면부에 현관을 계획함으로써 3열배치를 이루었다. L, D, K의 공간구성은 L-DK 혹은 L...DK로 거실과 DK(주방)의 분리 계획된 형태였다. 반면 방-거실-방 배치가 어긋형인 I-2는 평면의 측면부 실 배열수가 I-1에 비해 욕실공간의 수만큼 증가하여, 측면부가 2열의 공간배치에서 3열의 배치로 나타났다. I-1에서 주방과 욕실이 인접 배치된 형태였으나, I-2는 I-1에서는 주방과 욕실이 분리되어 방과 방 사이에 위치하는 양상을 나타냈다. 그리고 거실과 DK는 LDK 혹은 L...DK로 I-1형 보다 거실과 주방의 분리를 완화하여 통합 사용 하려는 형태였다<표 13>.

유형II(31사례)는 <그림 12>에서와 같이 거실을 중심으로 좌우 방 1칸이 전진, 후퇴하여 전면 3칸의 실 배치 방식을 갖는 유형이었으며, 많은 사례가 전면3칸이 현관으로 가려지는 형태였다.

유형II를 세부적으로 4가지로 구분하였다. 유형II-1, 2, 3과 II-4는 방이 3개인 것과 4개인 것에 따라 구분하였고, 다시 유형II-1, 2와 유형II-3은 겹집인지 아닌지에 따라 구분하였다. 유형II-1과 II-2는 주방과 욕실의 인접 배치여부, 거실 후면부가 주방인지, 방인지에 따라 구분하였다<표 14>.

유형II-1(10사례)은 평면의 전면부 공간배열이 거실 후

표 13. 유형I의 평면적 특성

구분	I-1 유형(4사례)	I-2 유형(3사례)
전면 방배치	- 방-거실-방 일자형	- 방-거실-방 어긋형
공간구획	- 전면 3칸 실배치 방식을 그대로 후면 공간배열에 적용 - 전면3칸, 전후2칸의 실배치 방식	- 전면 3칸 실배치 방식을 그대로 후면 공간배열에 적용(3사례중 2사례) - 전면3칸, 전후3칸의 실배치 방식
LDK구성	- L-DK, L...DK - 거실과 DK(주방 식당) 분리 경향	- LDK, L...DK - 거실과 DK(주방 식당) 분리 완화 경향
주방/욕실	- 주방, 욕실 인접배치	- 주방, 욕실 분리배치

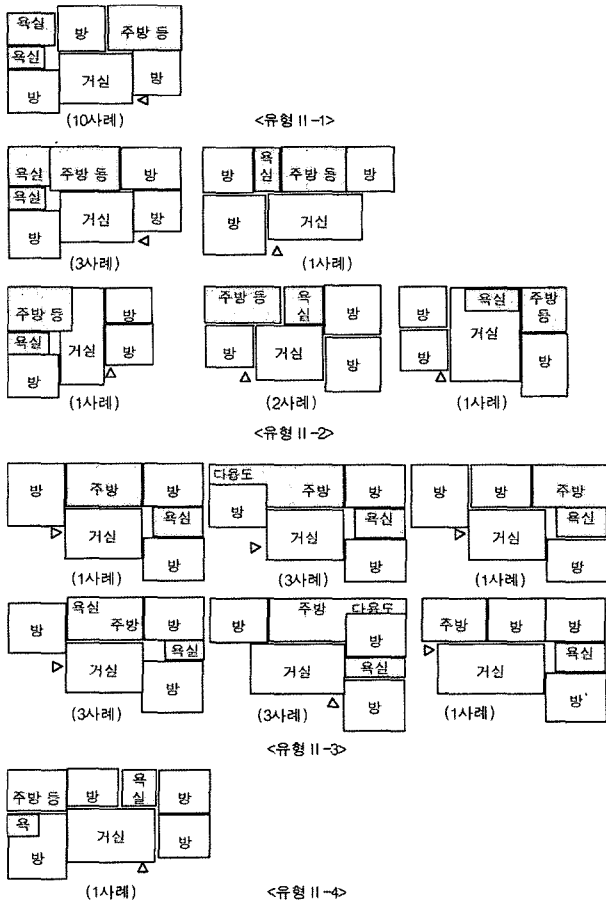


그림 12. 유형II의 평면구성 개념

표 14. 유형II의 평면적 특성

구분	-1 유형(10사례)	-2 유형(8사례)
전면 방배치	- 방-거실-방 어긋형	- 방-거실-방 어긋형
공간 구획	- 전면부 공간배열을 후면부 주방에서 확대 조정 - 거실 후면부 방배치 - 전후 공간 배치의 칸수 좌우가 3칸, 2칸으로 서로 다름 - 전면3칸 현관 가림	- 전면부 공간배열을 후면부 주방과 욕실에서 주로 확대/축소 조정 - 거실 후면부 욕실 혹은 주방 배치 - 전후 공간 배치의 칸수 좌우가 2칸으로 동일/ 3칸-2칸, 2칸-1칸으로 다름 - 전면3칸 현관 가림
LDK 구성	- L-DK, L...DK - 거실과 DK(주방 식당) 분리 경향	- 주로 L...DK, L-DK - 거실과 DK(주방 식당) 분리 완화 경향
주방/욕실	- 주방, 욕실 분리배치 - 2개 욕실 공간 집중배치	- 주방, 욕실 인접배치 - 2개 욕실 혹은 1개 욕실
구분	- 3 유형(12사례)	- 4 유형(1사례)
전면 방배치	- 방-거실-방 어긋형	- 방-거실-방 어긋형
공간 구획	- 전면부 공간배열 증거실 연계 후면부 배열(주방, 방) 조정 - 거실 후면부 주로 주방 배치 - 전후 공간 배치의 칸수 좌우가 3칸, 1칸으로 서로 다름 - 전면3칸 현관 가림	- 전면부 공간배열 증 거실 연계 후면부(주방, 방) 배열 조정 - 거실 후면부 방과 욕실 배치 - 전후 공간 배치의 칸수 좌우가 3칸-2칸으로 서로 다름 - 전면3칸 현관 가림
LDK 구성	- 주로 LDK, L...DK - 거실과 DK(식당) 통합 경향	- L-DK - 거실과 DK(식당) 분리 경향
주방/욕실	- 주방, 욕실 분리배치 - 주로 2개 욕실	- 주방, 욕실 분리배치 - 2개 욕실

면부에 방이 배치됨에 따라 주방 확대로 조정이 이루어졌고, 거실후면부에 방이 배치됨에 따라 주방과 욕실이 분리 배치된 형태였다. 공용욕실과 안방전용욕실이 인접 배치되었다. II-2(8사례)는 거실과 주방의 분리가 II-1보다 완화된 유형이었고, 주방과 욕실이 인접 배치되었다.

유형II-3(12사례)은 유형II에서 가장 많은 평면형으로 나타났고, II-1, 2, 4와 다르게 평면의 좌측부에 1개의 공간을 배치함으로써 완전한 겹집이 되지 못하는 형태였다. 그리고 II-1, 2 보다 평면의 후면부 공간배열이 전면 열을 그대로 연계하여 조정한 형태였다. 거실과 주방은 분리보다 통합 계획하였고, 주방과 욕실은 분리하였다. 유형II-4는 1사례로 경향을 언급하기 어렵지만, 다른 유형과 달리 방이 4개인 형태였고, II-2의 유형에서 방이 추가되면서 변형된 형태였다.

IV. 요약 및 결론

이상의 평면분석 결과, 소양문화마을 농촌주택은 다음과 같은 공간디자인 경향을 파악할 수 있었다.

첫째, ‘ㄱ’자형 겹집 평면의 보편적 경향을 파악할 수 있었다. 이러한 ‘ㄱ’자 평면형상은 1970년대 이후 도시 일반주택에서 보편화되어 90년대 이후 점차 줄어들고 있는 추세이지만¹⁰⁾, 농촌지역에서는 ‘ㄱ’자 평면형상이 1990년대 이후 나타나기 시작하여 1997년에는 보편화되었음을 소양문화마을 주택을 통해 파악할 수 있었다¹¹⁾. 즉, 농촌지역의 평면형상은 상당한 시간의 차이를 두고 도시 주택을 따르고 있었다.

둘째, 거실 중심의 좌우에 방이 계획되는 방-거실-방의 3베이 혹은 그 변형의 경향을 파악할 수 있었다. 이러한 경향은 평면형상이 달라진 1954년 이후 도시형 표준주택에서도 나타났고, 1978년 이후 농촌형 표준도 주택에서도 전면부 방-마루-방의 일자배치 구조를 그대로 따르고 있었던 경향을 그대로 계승한 것이다. 그리고 최근 도시와 지방 아파트의 평면에서도 전면 3베이 구조로 변화하는 경향을 볼 때, ‘방-마루-방’의 일자배치 구조는 농촌과 도시 모두에 적용된 공간배치 방식이었음을 알 수 있었고, 평면형상이 변화하여도 거실(마루) 중심의 전통적인 방 배치 구조가 현재까지 지속되는 현상을 파악할 수 있었다.

셋째, 거실과 안방을 중시한 평면적 경향을 파악할 수

10) ‘ㄱ’자형의 평면형태는 기존연구(박윤호, 최병숙, 홍찬선의 3인, 1998)에서 권총형으로 명명된 것으로, 90년대 이후 농촌주택에서 나타난 평면형이었다. 그러나 도시주택에서는 장방형의 표준도 주택에서 벗어나 요철부가 생기는 외관의 평면이 1965년 이후 건축되어 1970년대 보편화되었고(유재우, 조성기, 2001), 1980년대 이후 작가의 단독주택에서는 ‘ㄱ’자형의 평면형상의 건축비율이 낮았다(양천규, 2005).

11) 농촌주택 1978년 표준도 주택에서 ‘-’와 ‘ㄱ’자형 겹집 평면이 제시되기 시작하였지만, 분석결과 90년대 중반 이후 조성된 문화마을의 신축주택에서는 ‘-’와 ‘ㄱ’자형에서 더 나아가 ‘ㄱ’자형의 평면형상으로 까지 일부 변화하여 겹집이 지속되고 있음을 볼 수 있었다.

있었다. 거실은 전통적인 마루공간이 갖는 외부와 개방적이었던 공간적 개념을 그대로 지속하고 있었다. 그리고 주택 전체에서 중심적 역할을 함으로써, 거실공간의 중심성 및 전체 평면에서 거실공간을 중심으로 한 개방적 공간구성원리가 그대로 적용되고 있었다.

넷째, 거실, 식당, 주방의 공적 공간구성에서 거실과 주방을 분리하는 경향, 거실이 개방되고 주방은 프라이버시를 확보하려는 경향을 파악할 수 있었다. 전통적으로 마루에 해당되는 거실은 개방되었지만, 부엌이라 불리던 주방은 반외부적 공간성격으로 실내의 방과 마루와는 분리되었던 관습적 경향이 반영된 것으로 여겨진다. 그러나 주방공간의 입식화에 따라 거실과 결합되는 경향이 있었지만, 음식 냄새 및 음식 만드는 행동의 외부노출 기피에 따라 주방공간은 분리하려는 경향이 지속된 것으로 판단되며(최병숙, 1995), 주방공간을 여성의 공간으로 인식함으로 외부로부터 프라이버시를 확보하려는 의식이 잔존한 것으로 여겨진다. 그리고 평면형상이 표준도 이후 겹집으로 변화하면서 주방의 위치가 난방을 위하여 방과 밀접한 연계 하에 후면부로 이동함에 따라 주방은 현관으로부터의 출입 시 프라이버시가 자연스럽게 확보된 것으로 판단된다.

넷째, 주방공간의 위치 따라 평면 유형이 다양하게 세분화하는 현상을 파악할 수 있었다. 평면유형 I, II에서 볼 때, 전면부 방-거실-방 및 현관 배치는 동일한 경향이었고, 후면부 배열 및 측면부 배열에서는 욕실-주방공간의 배치, 거실-주방공간의 배치에 따라 그 유형이 세분화되었음을 알 수 있다. 즉, 평면의 유형이 주방의 배치가 다른 공간과의 관계에서 그 위상이 어떠한지에 따라 차이가 있음을 파악할 수 있었으므로, 평면구조의 변형은 주방공간이 중요한 작용을 하고 있음을 알 수 있다.

다섯째, 주방공간에 인접하여 다용도실, 발코니 공간의 보조공간 계획 현상을 볼 수 있고, 이는 농촌 개량주택에서 '제 2부엌'을 계획하는 현상¹²⁾ 및 도시 아파트에서 흔히 보여지는 평면구조의 '부엌보조공간 계획규범'(공동주택연구회, 1999)이었다.

소양문화마을 농촌주택의 최근 공간적 경향은 단순 평면보다는 외관적 변화를 갖는 평면을 추구하고 있었다. 그리고 거실, 안방 중심의 공간감 및 공간질서의식, 주방공간의 프라이버시 및 보조 공간 확보 현상이 그대로 지속되고 있음을 파악할 수 있었고, 주방 공간 배치에 따른 평면 다양화 현상을 파악할 수 있었다. 나아가 농촌주택의 평면은 도시 단독주택 및 아파트 평면의 영향을 받았음을 알 수 있었다. 즉, 농촌주택은 단순히 농촌지역에서

자체적으로 그 특성을 갖고 계획 발전하기 보다는 도시주택의 영향 하에 변화 발전하고 있음을 파악할 수 있었다.

이와 같은 평면적 경향을 통해 농촌주택의 개선방향을 살펴보면, 최근 보편적인 'ㄱ'자 평면에 대한 사용자 감증을 바탕으로 이에 대한 평면 계획의 확산이 이루어져야 할 것이다. 따라서 계획적 입장에서는 농촌 단독주택으로의 장점을 살릴 수 있도록 농촌의 지역성 및 거주자 개개인의 요구가 반영된 독자적이며 다양한 형태로 평면계획이 모색되어야 할 것이다. 또한 주방 보조공간은 제2 부엌 형태에서 아파트의 다용도실, 발코니와 같은 공간적 형태로 적용된 바, 농촌 단독주택의 삶이 도시 아파트 거주자의 삶과 다르므로 농촌 현실에 맞는 주방 보조공간의 계획이 더 검토되어야 할 것으로 여겨진다.

그러나 본 연구는 소양 문화마을의 주택 평면만을 대상으로 분석하였기 때문에 전체 문화마을 주택의 공간적 경향으로 확대 해석하는 데는 신중을 기해야 할 것이다.

참 고 문 헌

1. 공동주택연구회(1999). 한국 공동주택계획의 역사. 세진사.
2. 박도영·이덕용·윤충렬(2004). 문화마을 거주자 특성에 따른 공간이용실태에 관한 연구. 한국농촌건축학회논문집. 6(3).
3. 박윤호·전영미·최병숙·홍찬선·김채수 외 13인(2001). 가변형 농어촌주택 자동설계시스템 개발. 농림부, 농업기반공사 농어촌연구원.
4. 박윤호·최병숙·홍찬선·김억·최진원·김성아(1998). 가변성을 수용한 농어촌주택 표준설계도의 모델개발연구(I). 농어촌진흥공사 농어촌연구원.
5. 박윤호·최병숙·이상문·진미윤·전영미·채철균·김진화·오민근(2003). 농촌 경관주택 정책 및 마을 리모델링 방안 연구. 농림부, 농업기반공사 농어촌연구원.
6. 박장혁·이신호(1997). 표준설계도에 의해 건축된 농촌주택의 실태조사를 통한 평면구조에 관한 연구. 농촌계획. 3(1).
7. 양천규(2005). 국내 단독주택의 평면구성 유형 분류에 관한 연구: 1980년대 이후의 작가주택을 중심으로. 인하대학교대학원. 박사학위논문.
8. 유재우·조성기(2001). 광복이후 「도시형 표준주택」의 평면 특성과 그 영향. 대한건축학회논문집 계획계. 17(2).
9. 유옥순·최병숙(2000). 농촌 부엌공간에 대한 거주자 평가 및 요구. 대한가정학회지. 38(10).
10. 임창복(1988). 한국 도시단독주택의 변천에 관한 연구. 대한건축학회논문집 4(2).
11. 진 정·신범식(2000). 도시근교 농촌주택의 건축적 특징에 관한 사례조사 연구: 용곤 마을의 사례를 중심으로. 대한건축학회논문집 계획계. 17(10).
12. 최병숙(1995). 거주자 요구에 의한 농촌주택의 계획방향에 관한 연구. 연세대학교대학원. 박사학위논문.
13. ____ (2005). 소양문화마을 주택의 평면적 특성을 통해 본 농촌 주거공간의 현시대적 패턴. 한국주거학회 학술발표논문집.
14. ____ (2006). 전주시 아파트 주거의 평면적 특성 분석. 실내디자인학회논문집. 15(3).
15. 최재필(1996). 한국 현대사회의 주생활양식의 변화: 수도권 3LDK 아파트 주호 평면계획의 변천을 중심으로. 대한건축학회논문집. 12(9).

(接受: 2006. 7. 10)

12) 전통적으로 주방공간은 식생활과 관련된 가사작업의 활동이 단순히 주방이라는 하나의 공간에서 마무리 되는 것이 아니라, 뒷마당, 장독대, 우물가 등의 외부공간과 연계성을 갖고 있었다. 그러나 70년대 후반이후 건축된 농촌개량주택에서는 주방 관련 외부공간이 계획되지 않았고, 주방 활동공간의 협소 및 저장, 수납공간의 문제점이 제시됨에 따라 주방의 뒤나 옆에 공간을 내달아 '제 2부엌'을 계획하는 현상이 나타났다(유옥순, 최병숙, 2000).