

# 축 산 관 측

한국농촌경제연구원

## 젖 소

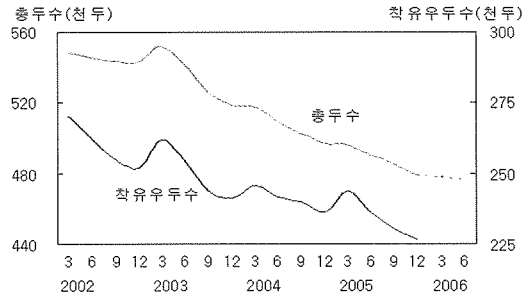
### 사육두수 감소세 당분간 지속, 원유 생산량 감소할 전망

#### 사육 두수

##### □ 12월 젖소 사육두수 3.6% 감소

- 2005년 12월 젖소 사육두수는 2세 이상 두수가 크게 감소하여 2004년 12월보다 3.6% 감소한 47만 9천두 였다. 가임암소 두수도 32만 8천두로 4.1% 감소하였다.
- 연령별로는 2세 이상 두수가 27만 4천두로 2004년 12월보다 4.2% 감소하였고, 1세 미만

▶ 젖소 사육두수와 착유우 두수



자료 : 농림부 · 국립농산물품질관리원, 가축통계. (2006년 3월, 6월은 농업관측정보센터 전망치)

▶ 젖소 사육두수와 호수

단위: 천두, 천호

구 분	'03.3	6	9	12	'04.3	6	9	12	'05.3	6	9	12	'06.3	6
사육호수	11.7	11.3	10.8	10.5	10.3	10.1	10.0	9.6	9.5	9.3	9.2	8.9		
총 두수	552	541	526	519	517	509	503	497	497	491	485	479	478	476
연령별	1세미만	113	108	103	102	101	98	97	98	98	95	95	96	
	1~2세	125	124	122	121	120	119	116	113	112	111	111	109	
	2세이상	314	309	301	296	296	292	290	286	287	285	279	274	
경산우 두수	310	306	297	291	292	289	287	282	284	282	277	271		
착유우 두수	262	254	244	241	246	242	240	237	244	236	231	227		
규모별	50두미만	204	197	185	176	171	168	161	153	152	150	142	136	
	50~100두	275	272	266	263	264	262	261	261	263	259	261	258	
	100두이상	73	72	75	80	82	79	81	83	82	82	82	85	
가구당 마리수	47.2	47.7	48.7	49.3	50.0	50.2	50.5	51.7	52.4	52.8	52.9	53.7		

자료 : 농림부 · 국립농산물 품질관리원, 가축통계. (2006년 3월, 6월은 농업관측정보센터 전망치)

두수는 9만 6천두로 2%, 1~2세 두수는 10만 9천두로 3.5% 감소하였다.

- 2세 이상 두수 중 경산우 두수는 27만 1천두로 2004년 12월보다 3.9% 감소하였고 착유우 두수는 22만 7천두로 4.2% 감소하였다.
- 12월 젖소 사육농가 수는 50두 미만 사육농가의 폐업 증가로 2004년 12월보다 7.3% 감소한 8천 9백호였다. 50두 이상 사육농가 수는 2004년과 비슷한 수준이었다.
- 호당 사육두수는 2004년 12월 51.7두에서 2005년 12월 53.7두로 3.9%(2두) 증가하였다.
- 2005년 젖소용 배합사료 생산량은 사육두수 감소로 2004년보다 2.8% 감소한 158만 7천 톤이었다. 그러나 고능력우용 사료 생산량은 28만 7천톤으로 2.9% 증가하였다.
- 올해 1월 젖소용 배합사료 생산량도 13만 3천 톤으로 2005년 1월보다 4.2% 감소하였다.

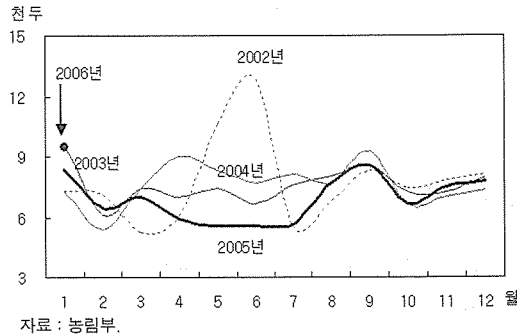
### 2005년 젖소 도축두수 9.3% 감소

- 2005년 1월 체세포 패널티 강화로 1~2월 젖소 도축두수는 2004년보다 증가하였으나 3월부터 감소하다가 10월부터 다시 증가하였다.
- 2005년 젖소 도축두수는 8만 3천두로 2004년보다 9.3% 감소하였다.

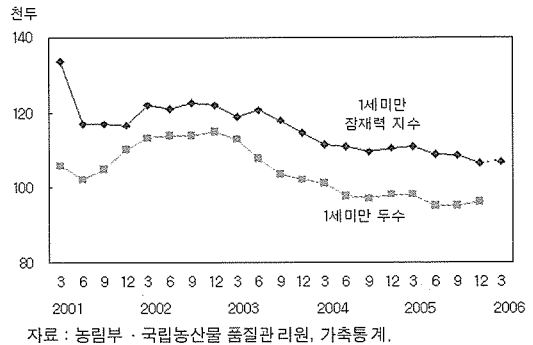
### 사육두수 감소세 당분간 지속될 전망

- 2006년 2~4월 송아지 생산에 영향을 미치는 2005년 4~6월 인공수정 실적이 2004년 같은 기간에 비해 6.1% 증가하였다.
- 지난해 2/4분기 인공수정 실적이 다소 증가하였으나 2006년 3월 1세 미만 사육두수 잠재력 지수는 전년동월보다 3.7% 감소하였다.
- 2005년 9월까지 1~2세 두수가 크게 감소하였기 때문에 2006년에는 2세 이상 두수가 크게 감소할 것으로 보이며, 착유우 두수 감소 폭이 사육두수 감소 폭 보다 클 전망이다.

### 젖소 도축두수



### 젖소 1세미만 잠재력 지수



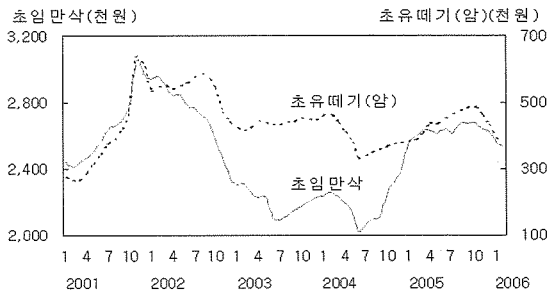
### 젖소 사육두수 전망

단위: 천두, %

구 분	사육두수			전분기대비	
	12월	3월	12월/9월	3월/12월	6월/3월
2006(A)	479('05)	478	476	-0.2	-0.4
2005(B)	497('04)	497	491	0.0	-1.2
증감율(A/B)	-3.6	-3.8	-3.1	-	-

자료: 농업관 측정보센터 전망치(04년 12월과 05년은 발표치).

### 초임만삭우, 초유떼기(암) 산지가격 동향



- 3월 사육두수는 전년동기보다 3.8% 감소한 47만 8천두로 전망되고, 6월 사육두수는 47만 6천두로 3.1% 감소할 것으로 전망된다.

## 산지가격

### □ 초유폐기(암) 산지가격 지난해 10월이후 하락세

- 초유폐기(암), 초임판삭우 산지가격은 미국산 쇠고기의 수입 재개에 대한 논의가 활발해지기 시작한 10월 이후 하락세로 돌아섰다.
- 2월 초유폐기(암) 산지가격은 38만 1천원으로 지난해 2월보다 0.5% 하락하였고, 초임판삭우 가격은 253만원으로 2.2% 하락하였다.

## 원유 수급

### □ 생산량 감소했지만 소비 감소로 재고 68% 증가

- 2005년 원유 생산량은 2004년보다 1.2% 감소한 222만 9천톤 이었다. 2005년 연평균 착유우 두수가 2.7% 감소하였지만 농가에서 고능력우 위주로 사육이 이루어지면서 원유 생산량은 작은 폭으로 감소하였다.
- 2005년 시유 전체 제품 생산량은 169만톤으로 2004년보다 5.1% 감소하였다. 백색시유는 131만톤으로 1.3%, 가공시유는 38만톤으로 16% 감소하였다. 우유가격 인상 이후 '끼워팔기' 행사로 백색시유 제품 생산량은 2005년 6월까지 증가하였다.
- 2005년 10대 유업체의 시유 판매 실적은 158만톤으로 2004년보다 3.1% 감소하였다(한국유가공협회).
- 2005년 유제품 수입량은 89만 8천톤(원유환산)으로 2004년보다 6.6% 증가하였다. 혼합

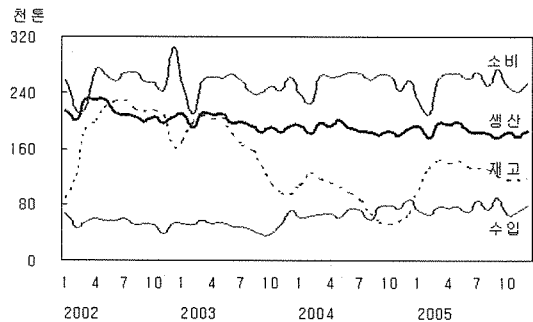
분유 수입량(1~11월)은 2만 7천톤으로 2004년 동기간과 비슷하였고, 치즈 수입량은 4만톤으로 5.9% 증가하였다.

- 원유 생산량은 감소하였지만 우유 소비 감소로 분유 재고는 2004년보다 크게 증가하였다. 2005년 12월 말 분유 재고는 9,505톤(원유환산: 11만 6천톤)으로 2004년 12월보다 68% 증가하였고 평년보다는 18.7% 증가하였다.

### □ 올해 상반기 원유 생산량 감소 폭 둔화

- 착유우 두수는 3, 6월 3~4% 수준으로 감소할 전망이지만 두당 일평균 산유량이 지난해보다 증가할 것으로 보여 1/4분기, 2/4분기 원유 생산량은 전년동기간보다 1% 수준으로 감소할 전망이다(농협중앙회 1/4분기 산유량 전망: 29.2kg, 2/4분기: 30kg).
- 1/4분기 원유 생산량은 56만톤으로 1% 감소하고 2/4분기에는 57만톤으로 0.8% 감소할 전망이다.

### ▶ 우유 월별 수급 동향



자료 : 농림부 · 낙농진흥회.



## 한·미 쇠고기 협상 타결, 한우 가격 하락 전망

### 사육 두수

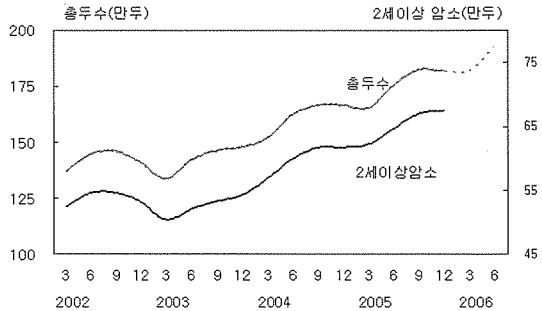
#### □ 12월 한육우 사육두수 181만 9천두

- 2005년 12월 한육우 사육두수는 181만 9천두로 전분기에 비해 3천두 감소하였으나, 전년에 비해서는 15만 3천두 증가하였다. 이중 한우는 163만 3천두, 육우는 18만 5천두로 한육우 중 육우는 10.2%를 차지하였다.
- 겨울철 송아지 생산이 적은 반면 도축이 많아 전분기에 비해 한육우 사육두수가 감소하였다. 미국산 쇠고기 수입개장에 대한 불안감은 도축을 늘리는 요인이 되었다.
- 미국산 쇠고기 수입개개 대한 불안감으로 사육농가수가 감소하여 2005년 12월 한육우 사육농가수는 19만 2천호로 전분기 보다 감소하였고 가구당 사육마리수도 9.5두로 정체되었다.
- 2005년 한육우 배합사료 생산량은 329만 3천

톤으로 전년 동기간에 비해 8.2% 증가하였다. 이 중 비육용 사료는 3.3%, 번식용은 25.4%, 임신우용은 28.0% 증가하였다.

- 2006년 1월 한·미간 쇠고기 협상이 타결됨에 따라 일부 농가에서 비육우를 조기출하하는 사례가 발생하고 있다. 2006년 2월 사육농가의

#### ▶ 한육우 사육두수 현황



자료 : 국립농산물품질관리원, 가축통계(2006년 3, 6월은 농업관측정보센터 전망치).

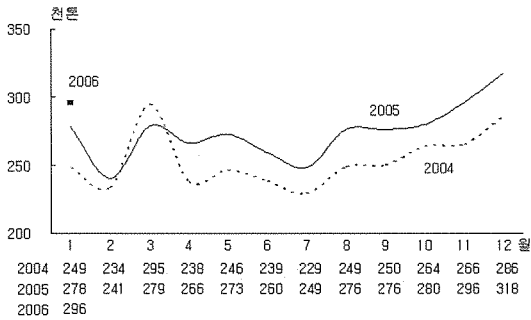
#### ▶ 한육우 성별·연령별 사육두수와 사육농가수

단위: 천두, 천호

구분	'04.3	6	9	12	'05.3	6	9	12	'06.3	6	
사육호수	189	189	189	189	191	192	193	192			
총두수	1,521	1,627	1,667	1,666	1,654	1,757	1,825	1,819	1,820	1,927	
품종	한우	1,315	1,425	1,469	1,473	1,480	1,578	1,639	1,633		
	육우	206	202	198	193	174	179	187	185		
성별	1세 미만	암수	209	233	241	249	246	265	275	274	
		수	327	353	361	360	357	381	396	383	
연령	1~2세	암수	163	172	176	177	184	192	198	203	
		수	226	237	240	232	213	235	250	249	
마리수	2세 이상	암수	569	600	617	617	622	647	670	675	
		수	27	32	32	31	32	37	36	35	

자료 : 국립농산물품질관리원, 가축통계(2006년 3월, 6월은 농업관측정보센터 전망치).

▶ 한육우용 배합사료 생산동향



자료 : 농림부.

향조사 결과 조기출하 농가는 조사농가 중 3.5%, 사육두수는 1%인 것으로 조사되었다.

□ 3월 사육두수 182만두 전망

- 2005년에도 인공수정실적은 증가세를 유지하였다. 2005년 1~6월 인공수정실적은 39만 9천회로 전년 동기간에 비해 9.6% 증가하였다.
- 인공수정실적의 증가로 향후 송아지 생산도 늘어날 것으로 예상된다. 2005년 12월~2006년 2월 송아지 생산은 전년동기간에 비해 6% 증가한 15만 6천두, 3~5월 송아지 생산은 7% 증가한 23만두로 전망된다.
- 2005년 12월~2006년 2월 한육우 도축은 전년동기간에 비해 2% 줄어든 15만 5천두, 3~5월 도축은 9% 늘어난 12만 3천두로 전망된다. 이에 따라 한육우 사육두수는 3월 182만두, 6월 192만 7천두로 전망된다.

▶ 한육우 사육두수 전망

단위: 천두

기간	송아지생산	도축	한육우 사육두수
9~11월	155(148)	147(149)	12월: 1,833(1,666)
12~2월	159(147)	165(159)	'06.3월: 1,820(1,654)
3~5월	230(216)	123(113)	6월: 1,927(1,757)

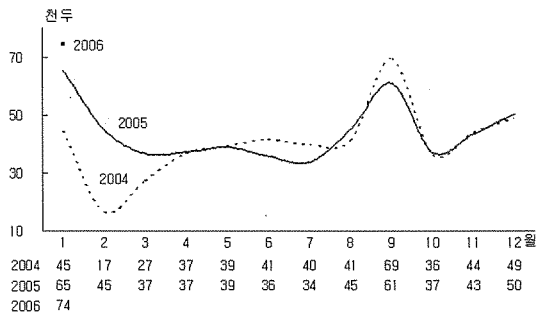
주 : 괄호안은 전년도 수치임.  
자료 : 농업관측정보센터 전망치 (2005년 12월은 가축통계 발표치).

공 급

□ 2005년 도축두수 53만두

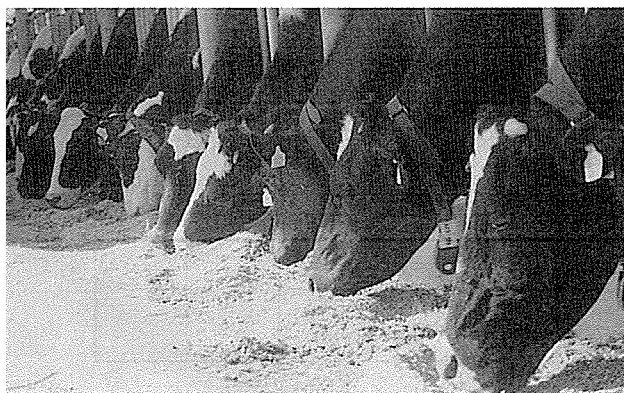
- 2005년 한육우 도축두수는 전년동기간에 비해 9.1% 감소한 53만두였다. 이 중 한우 암소, 수소 도축은 전년동기간에 비해 각각 16.4%, 23.1% 증가하였고, 육우 도축은 13.3% 감소하였다.

▶ 한육우 월별 도축현황



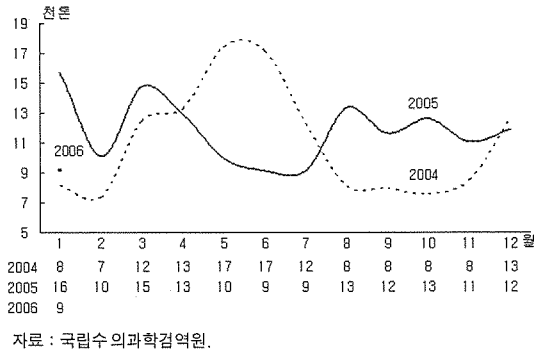
주 : 젖소암소도축두수는 제외.  
자료 : 농림부.

- 한·미간 쇠고기 협상이 타결됨에 따라 미국산 쇠고기 수입은 상반기 중에 재개될 것으로 예상된다. 수입조건은 30개월령 미만의 소에서 뼈를 제외한 살코기만 수입하는 것으로 결정되었다.
- 향후 위생조건의 예고 및 확정, 미국내 수출 작업장 점검 및 승인 절차를 거친 후 실제로 미국산 쇠고기 수입은 3월말이 될 것으로 예상되고 있다.
- 2005년 쇠고기 수입은 14만 3천톤으로 전년



에 비해 7.3% 증가하였다. 이 중 호주산 쇠고기가 71.1%, 뉴질랜드산 27.3%, 멕시코산이 1.6%를 차지하였다.

▶ 쇠고기 월별 수입현황(검역기준)



산지가격

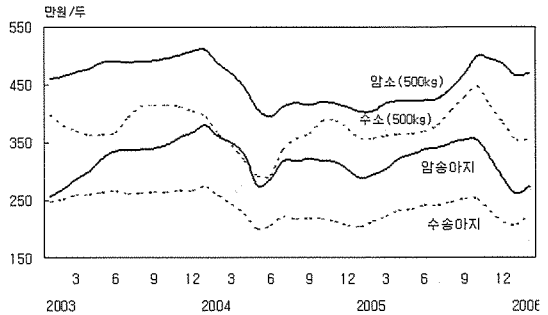
□ 한우 산지가격 하락 전망

- 2005년 10월 이후 미국산 쇠고기 수입재개에 대한 불안감으로 조기출하 현상이 나타나면서 한우 산지가격이 하락하였고 1월 중순 이후 진정되었다. 2월(23일까지) 평균가격은 한우 암소 469만원, 수소 354만원, 암송아지 273만원, 수송아지 224만원이었다.
- 계절적으로 설 이후 쇠고기 소비는 감소하지만 한육우 도축두수 증가와 미국산 쇠고기 수입으로 쇠고기 공급 여력이 확대되면서 한우 산지가격이 하락할 것으로 예상된다.
- 2006년 축산업은 전반적으로 전망이 어둡지만, 한우 사육에 대한 기대 수익성은 여전히 높은 것으로 인식되어 사육두수와 사육가구수는 증가할 것으로 예상된다. 이에 따라 송아지 입식수요는 꾸준히 유지되어 수송아지 가격의 하락폭은 적을 것으로 예상된다.
- 봄철 학교급식이 시작되면 급식수요가 발생하고, 고급육 생산을 통한 한우 차별화 노력과 자조금을 통한 한우고기 소비 홍보가 진행되고

있어 한우 가격을 어느 정도 지지할 것으로 예상된다.

- 3~5월 한우 암소 산지가격은 450~460만원대(전년동기 420만원), 수소 330~340만원대(363만원), 수송아지 200~210만원대(229만원)로 전망된다.

▶ 한우 산지가격 동향



주 : 2월 가격은 23일까지 평균가격.  
자료 : 농협, 축산물 가격정보.

2006년 농업전망(한육우)

- 한우 산지가격이 지속적으로 높게 형성됨에 따라 한우 농가들의 번식의향이 높았다. 이에 따라 송아지 생산이 증가하여 2006년 한육우 사육두수는 194만두로 전망된다.
- 미국산 쇠고기 수입재개 영향으로 한우 산지가격은 2007년까지 하락하지만 쇠고기 소비 증가로 2008년부터 점차 회복될 전망이다.
- 미국산 쇠고기에 대한 국내 소비자의 선호도가 높아 시장에 미치는 영향이 적지 않을 것으로 예상되지만 한우 고급육 시장이 수입 쇠고기로부터 차별화되어 있고, 한우 가격은 수입량보다는 국내 출하물량에 더 민감하게 반응하므로 한우 농가들이 고급육 생산에 노력하고 조기/홍수 출하를 하지 않으면 가격 하락폭은 크지 않을 수 있다. ☺