

백제왕조 출토유물 이미지를 활용한 자카드직물 문양

김 병 미* · 이 미 자*

공주대학교 자연과학대학 의류상품학과 교수*
공주대학교 자연과학대학 의류상품학과 강사*

Jacquard Patterns Inspired by Excavated Relics of Baekje Dynasty

Byeong-Mee Kim⁺ · Mi-Ja Lee^{*}

Prof., Dept. of Fashion & Merchandising, Kongju National University⁺
Lecturer, Dept. of Fashion & Merchandising, Kongju National University^{*}
(2006. 12. 18. 접수; 2007. 1. 30. 채택)

Abstract

As Baekje(B.C. 18-A.D. 600) is the whole area of Chungcheong, Jeonra, Kangwon and Gyeongsang provinces, the son of the founder of Goguryeo, King Onjoe, making the castle Wu'irae capital of the nation, founded Baekje. The capital was transferred to Hansung by B.C. 5 and then to Gongju by A.D. 475.

Baekje governed the east of China and the northeastern coast. Due to the effect of Chinese culture there are remarkably Chinese cultural elements in dress and its ornament of Baekje. Therefore, on the side of cultural part, the noble culture was formed more polished than that of Goguryeo, which affected the culture of dress and ornament. And also there were class differentiation noticeably. Baekje created splendid culture and affected the culture development of Shinra and Japan. The motive of culture creation could be the top of three countries in the foreign trade because there were geographically the widest vast plain and coastline which stretches out from north to south. Although there haven't been many materials about the cultural heritage and records more than other countries, through the modern visual point its design is fresh and more elegant those of other countries. But the fact is that there are few materials related to Baekje. What is worse, there rarely remains an original form and most of them are broken and lost. Accordingly, we cannot understand not only an original form of Baekje culture and but also the meaning included in it. It goes without saying that there are few materials about the clothes and fabrics. As understanding the culture of Baekje itself is insufficient, a culture enterprise utilizing it - to improve both the added value and economical achievement while combining the latest culture resources with other fields - hasn't been successful. In this study, the purpose is to improve economic power through commercialization and industrialization of the sources of the culture of Baekje. By reanalyzing a form and an image of Baekje relics, it is designed with new motif and modern preference on the condition of our peculiar cultural heritage. And while using this motif, with Jacquard pattern, we made it possible to be applied to real life such as interior trinkets, etc.

Key Words: Cultural heritage(문화유산), Baekje relics(백제유물), Motif(의장요소), Jacquard patterns(자카드문양), Commercialization and industrialization(상품화 · 산업화)

I. 서론

장식에 대한 우리 민족의 의식은 원시시대부터 싹터 왔으나 삼국시대에 들어와서 더욱 세분화되었다. 때문에 많은 수식품이 발굴되고 있으며 매우 독창적인 디자인을 나타내고 있다.

그러나 백제 관련 자료는 남아 있는 것이 매우 부족한 실정이며, 그것들도 원형으로 남아 있는 경우는 드물고 대부분이 깨지고 유실된 일부만 남아 있다.

그러던 중 1971년 7월 삼국시대의 무덤으로는 매우 드물게 벽돌을 사용하여 만든 백제 무령왕릉 발견¹⁾으로 1500년 전의 백제문화에 대하여 재평가를 하는 계기가 되었고, 그 후 백제역사와 문화에 대한 관심이 높아져 백제문화권의 개발사업 등 백제를 지역개발의 자원으로 활용하려는 노력이 이루어지고 있다. 그러나 부족한 자료로 백제문화의 풍부한 내용이 제대로 전달되지 못하고 있으며,²⁾ 따라서 백제문화의 원형은 물론 그 속에 담겨있는 의미도 파악하지 못하고 있다. 의류나 직물에 관한 자료가 부족함은 말할 나위도 없다.

이렇듯 백제문화 자체에 대한 파악이 미진하여, 백제문화권의 대학 및 연구소를 중심으로 최근의 경향인 문화자원을 다른 분야와 접목하여 부가가치를 높이고 경제적 성과가 증대되도록 하는, 백제문화를 활용한 문화사업을 벌이고 있으나 별 성과를 내지 못하고 있다.

특히 공주대학교는 백제문화의 다양한 소재와 자료를 발굴하여 이를 가시적인 형태로 복원하기 위하여, 백제에 대한 학문적 연구 및 문화원형 복원 분야를 중점 육성분야로 지정·연구하고 있어서, 발전된 디지털 기술을 활용하는 등 새로운 방식으로 과거의 문화를 재현하면서 이를 현대생활에 활용할 수 있는 다양한 가능성을 열고 있다. 그러나 아직 백제 이미지를 형상화하고 상품화하여 이 지역 문화관광 기념품,

공주시 및 공주대학교 홍보 기념품을 비롯한 실생활이나 산업적 생산에 활용하는 사업은 이루어지고 있는 실정이다.

이러한 시점에서 백제 문화원형 복원 사업을 보다 활발하게 진행하기 위해서는, 현재 금제관제장식, 와당 등 극히 제한적으로 사용되고 있는 소재 외에 다양한 소재를 개발하여 새로운 백제 이미지 디자인을 개발하고 이를 활용하여 실생활에 유용한 상품개발로 발전시켜 나가야 한다. 관광 기념품 중 가장 많이 판매되는 섬유제품의 새로운 상품 아이템을 개발하고, 소품뿐만 아니라 음식점, 판매장, 서비스업 등에 종사하는 사람들의 복장, 이들 업소의 인테리어 분야 등 블루오션 개념의 활용 분야를 개척할 필요가 있다.

즉, 백제 이미지 상품의 사용범위를 적극적으로 확대시킴으로서 백제학의 연구 성과를 시민과 관광객이 느끼고 체험할 수 있도록 하고 공주지역의 백제문화 특화성을 가시화함과 동시에, 나아가서는 이를 통한 한국적 이미지 상품 경쟁력을 제고시켜 나가야 한다.

본 연구에서는 백제문화 자원의 상품화·산업화를 통하여 백제 문화원형 복원 사업이 경제적 경쟁력을 키울 수 있도록 하기 위하여, 백제 때 사용된 문양뿐만 아니라 백제유물을 디자인 소재로 하여 그 유물의 형태와 이미지를 재해석한 새로운 디자인을 개발함으로써, 우리의 독특한 문화유산에 바탕을 두면서 현대적 기호와 감각에 맞는 모티브를 창작하는 것을 목적으로 하였다. 그리고 이 모티브를 사용한 문양을 개발하여 문양의 형태를 잘 표현할 수 있는 직조 방법인 자카드직으로 제작하여 인테리어, 의상, 생활소품 등 실생활의 여러 분야에 활용할 수 있도록 하였다.

II. 이론적 배경

1. 백제의 역사·문화적 배경

백제(B.C. 18 ~ A.D. 660)는 지금의 충청도, 전

¹Corresponding author ; Byeong-Mee Kim
Tel. +82-41-850-8305, Fax. +82-41-850-8301
E-mail : kimbm@kongju.ac.kr

라도, 강원도, 경상도 일원 지역으로, 고구려 동명성왕의 아들 온조왕이 위례성에 도읍지를 정하여 건국하였고, B.C. 5년 한성으로 그리고 A.D. 475년 공주로 천도하였다. 그 후 의자왕 20년 나당연합군에게 멸망, 31대 678년 만에 패망하였다.³⁾ 흥성기 중 백제는 중국 대륙의 동·동북 해안 연안에 통치력을 가지고 있었기 때문에, 중국 문화의 영향으로 백제복식에는 중국 문화적 요소가 현저하게 남아있다. 따라서 문화적 측면에서는 고구려보다 앞선 세련된 귀족 문화가 성립되었고,⁴⁾ 이것이 복식문화에 영향을 주었으며, 복식의 계급적 분화가 현저하였다.

백제는 화려한 문화를 창조하였으며 멸망 후에도 신라 일본 등의 문화 창달에 큰 영향을 끼쳤는데, 이 같은 백제 문화 창조의 원동력은 지리적 특성상 삼국 가운데 가장 넓은 김포평야에서 나주평야까지 드넓은 평야를 가지고 풍요로운 생산을 할 수 있었기 때문이다. 따라서 아름다운 집과 거리에서 세련된 문화와 풍류를 즐기었으며, 삼국 최고의 기술을 가지고 멋진 건축물과 공예물을 남겼다.⁵⁾ 또 남북으로 길게 뻗은 해안선이 있어 활발한 대외교역을 할 수 있는 요건을 가지고 있었기 때문에 농업을 바탕으로 경제력이나 대외 교역 면에서 삼국 중 선두를 차지할 수 있었다. 또한 백제의 불교발전은 백제문화의 중요한 기반이 되었다. 비록 이제까지 발견된 백제 문화유산, 기록, 자료는 다른 나라에 비해 많지 않으나 다양성과 유려한 아름다움을 특징으로 하는 금속공예품 등 우아하면서도 신선한 디자인은 현대적 시각에서 볼 때도 예술적 감각이 뒤지지 않는다.

본 연구의 디자인 이미지 원천 자료는 1992년부터 10년간 금강유역에서 발굴된 백제시대의 유물⁶⁾을 사용하였다.

연화문 와당과 적갈색 고배는 백제가 웅진에 도읍했던 시기의 국가 제사시설로 추정되는 현재 공주시 금성동 산 2-1번지 일대의 정지산 유적에서 발굴되었으며, 여기에서 발굴된 유적은 화려하고 매우 정교한 것이 특징이다.⁷⁾

금제장식은 석실분 천정이 거의 완벽하게 남

아 내부에서 여러 가지 금제장식, 은지금장지환, 각종 토기류와 함께 출토된 공주시 월성산의 금학동 고분군에서 발굴된 유물이다.⁸⁾

금동광배는 금강 하류인 백마강이 북동쪽에서 남서쪽으로 굽어 흐르는 남쪽에 있는 높이 160m의 부소산에 위치한 부소산성에서 발굴되었다.⁹⁾

2. 백제문양에 대한 연구 동향

문양은 인간이 가장 순수한 눈으로 사물의 전체를 인식하여 본질을 깨닫고자 하는 것이며, 직관적으로 인식해 낸 본질을 재현해 낼 때 생겨나는 것으로 우리 눈에 비추어진 사물에 대한 상상력의 산물이다.¹⁰⁾

인류사회에서 문양을 사용하게 된 동기는 아름답게 꾸미고자 하는 장식설, 공포심리를 메우려고 하는 것에서 나왔다는 공포설 그리고 주술적·종교적 면에서 의미를 부여하는 상징설 등이 있다. 이렇게 발생한 문양은 생활에 대한 주관적 의식의 반영이며 삶을 통한 문화활동의 소산임과 동시에 또한 창조적 문명의 산물이다.¹¹⁾

우리 문양은 역사적으로 볼 때 대부분 중국에서 유입되어 온 것으로 여기에 우리 고유의 특성에 맞도록 독창적인 문양으로 발전시킨 것이다. 우리 문양은 주술적인 면이 많이 포함되어 있으며 삼국시대에는 불교의 영향을 많이 받았다.¹²⁾

삼국시대 문화 역시 주로 4세기 중국을 통하여 불교가 유입되면서 원형 그대로 모두 수용한 문화가 아닌 지역성, 시대성, 고유의 민족성 등의 영향으로 수용문화를 독창적이면서도 전통성을 지닌 새로운 문화로 발전시켰다. 이러한 지속적인 문화의 발전으로 삼국시대에는 장식문양으로서의 기능이 강하게 나타나고 그 기법과 형태 또한 더욱 다양한 모습으로 나타났다.¹³⁾

우리나라 전통문양에 관한 연구는 전통문양을 이용한 디자인 개발, 그리고 이를 활용의 상상, 공예품 및 관광 기념품 등 여러 분야에서 상당한 연구가 되고 있다.

그러나 삼국시대나 백제 문양에 관한 연구는 많이 수행되지 못하고 있는 실정이다. 백제는 같은 시대의 신라나 고구려와 달리 고분벽화의 인물도상, 문헌 등 자료가 매우 부족하기 때문에 백제의 문양 특성을 잘 알 수 없다. 이와 같이 백제시대의 문양은 다른 삼국에 비해 많이 전해지지는 않으나 고구려와 육조시대의 문화를 수용하면서 중국 남방문화의 문양도 도입하며 발전하여 점차 독자적인 양식으로 발전하였다.¹⁴⁾ 따라서 고구려나 신라에 비해 다양하고 유려한 것이 특징이다.¹⁵⁾

1971년 7월 무령왕릉에서 발굴된 순금제 관식은 백제의 금속공예술이 신라에 못지않은 높은 수준임을 알려주는 좋은 자료이며, 또 초화형의 나주 출토 금동관, 간결한 부여군 출토 은제 관식, 세련되고 화려한 양식의 무령왕릉의 이식, 독창적이고 부드러운 목걸이, 뒤꽂이 등은 화사하고 세련된 백제적 특징을 가지고 있다.¹⁶⁾

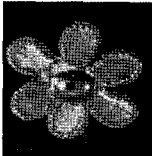

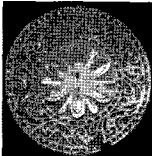

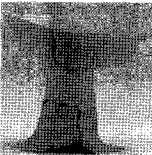

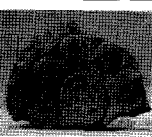

이렇게 발전해 온 한국 전통문양은 현대에 와서는 주술적, 상징적 의미는 거의 사라지고 장식적인 요소만이 강조되고 있어 시각적인 효과가 더욱 중요시되고 있다.¹⁷⁾ 그리고 큰 수정작업 없이 거의 그대로 사용되어 온 것이 대부분이다.

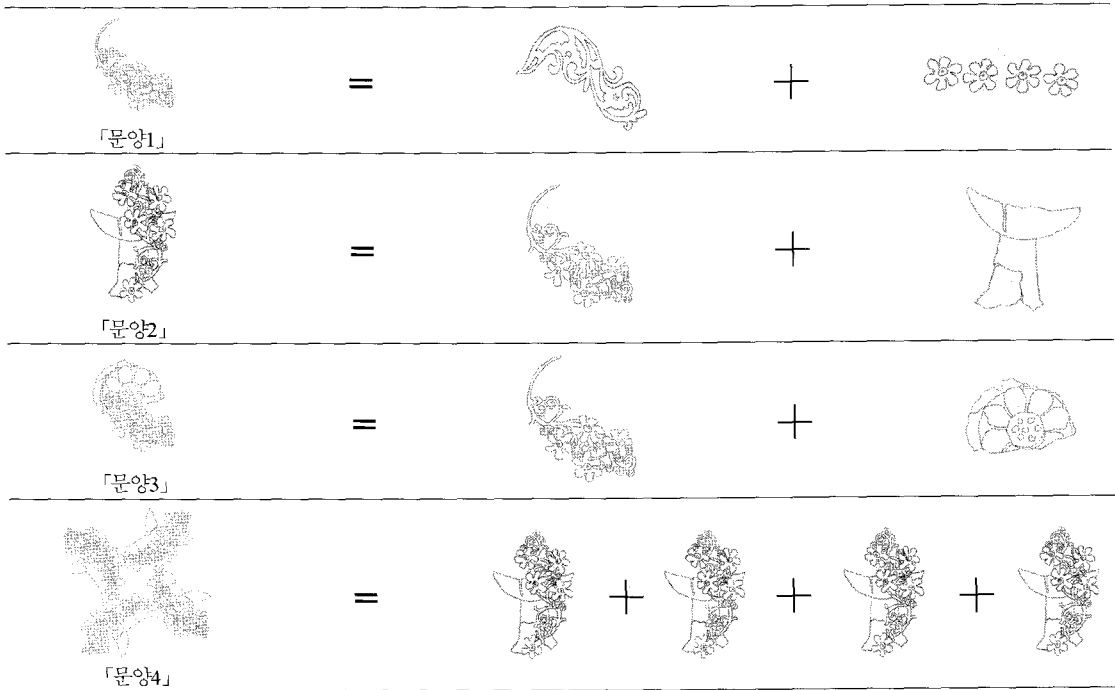
III. 연구방법

1. 소재 발굴

심미적인 표현 대상으로서의 문양은 시대적 흐름에 따라 변화하기 때문에 어떻게 그 시대에 알맞게 표현할 것인가의 문제가 따른다. 따라서 유행에 민감한 현대사회 소비자들의 기대에 부응할 수 있는 새로운 형태의 문양 디자인을 개발해야 할 필요가 있으며, 문양을 단편적으로 적용시키기보다는 문양에 내포된 미의식을 조형적 원리에 맞추어 현대사회 트렌드에 맞게 재구

<표1> 모티브로 사용된 백제 유물과 특성

백제 유물 형태	모 티 브	유물의 특성
		▶ 금제 장식(Gold Ornaments) 공주시 금학동 출토, 길이 1.0~4.9cm 충청매장 문화재연구원 소장
		▶ 금동 광배(Gilt-Bronze Aureole of Buddha) 부여 부소산성 출토, 지름 12.6cm 국립중앙박물관 소장
		▶ 적갈색 고배(Mounted Dish) 공주시 정지산 출토, 높이 7.6cm 국립공주박물관 소장
		▶ 연화문 와당(Roof-End Tile) 공주시 정지산 출토, 지름13.4cm 국립공주박물관 소장



<그림1> 개발 문양

성하여 적용해야 한다.

본 논문에서는 백제 이미지를 나타낼 수 있는 새로운 문양을 개발하기 위하여, 문헌을 통하여 새로 발굴된 백제 유물에 대한 자료를 조사하여, 이들 유물 중에서 모티브화하여 자카드직물 문양으로 개발하기에 적합한 대상을 선정하였다.

2. 유물의 모티브화 및 자카드직물 제작

자카드직물은 직기를 개발한 프랑스인의 이름에서 유래된 명칭이다. 자카드직물은 경·위사의 조직을 다양하게 변화시킴으로써 화려하고 다양한 문양을 표현할 수 있기 때문에 「직물의 꽃」이라고 불리는 문양표현 중심의 직물이다. 따라서 자카드직물은 기술 노하우와 패턴데이터베이스 및 전문화, 분업화된 생산시스템이 요구되며 고가의 전자자카드, 고속직기 등의 첨단장비기술이 요구됨으로 개발도상국이 쉽게 접근하기 어려운 분야이다. 그리고 부가가치 높은 패

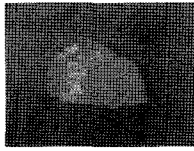
션상품을 개발할 수 있는 소재로서의 가치가 높다.¹⁸⁾

자카드직물 디자인은 직조기법 중에서 다양한 패턴을 사실적 또는 추상적으로 자유롭게 표현할 수 있기 때문에, 백제 이미지 문양은 섬세한 문양의 표현을 위해서 자카드직조법을 활용하는 것이 효과적일 것으로 사료된다.

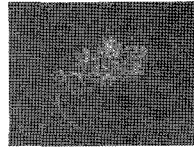
본 논문에서는 백제시대의 다양한 유물의 이미지를 응용하여 현대감각에 맞는 디자인 개발을 위하여, 선정된 유물의 사진을 기본으로 하여 이를 모티브화 하였으며, 이것을 단독 또는 서로 다른 문양과 조합하는 방법으로 새로운 문양을 개발하였다. 모티브화에 사용된 백제 유물과 그 특성은 <표1>과 같다.

3. 개발 문양

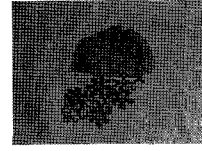
금제 장식, 금동 광배, 적갈색 고배, 연화문 와당 등 발굴된 유물의 문양 및 형태를 기초로 하여 직물문양으로 사용할 모티브를 만들고, 또



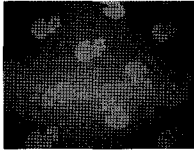
<그림2> 연화문 와당 모티브 문양의 자카드직물



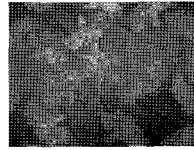
<그림3> 「문양1」의 자카드직물



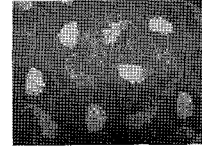
<그림4> 「문양3」의 자카드직물



<그림5> 「문양3」의 사방연속 배치 자카드직물



<그림6> 「문양4」의 사방연속 배치 자카드직물



<그림7> 「문양1」과 연화문 와당 모티브 문양의 사방연속 배치 자카드직물

이들 모티브를 의도하는 문양에 적합하게 조합하여 다른 문양을 개발하였다.

즉 금동 광배의 문양 일부를 활용한 모티브와 금제 장식 외형의 모티브를 조합하여 「문양1」을, 「문양1」과 적갈색 고배 형태의 모티브를 조합하여 「문양2」를, 「문양1」과 연화문 와당 문양과 형태의 모티브를 조합하여 「문양3」을, 그리고 「문양2」를 4개 조합하여 「문양4」를 개발하였다. 개발된 문양은 <그림1> 과 같다.

4. 자카드직물 문양 및 문양의 사방연속 배치

위와 같이 개발된 문양을 자카드직물로 제작하기 위하여 사방연속 배치를 하였다.

자카드직물로 제작된 문양은 <그림2>, <그림3>, <그림4>와 같고, 사방연속 배치에 의해 제작된 자카드직물은 <그림5>, <그림6>, <그림7>과 같다.

5. 직물 특성

본 연구를 위해 제작한 자카드직물에 사용된 원사 및 직물 특성, 전처리, 염색, 건조, 가공조건은 다음과 같다.

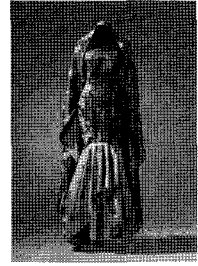
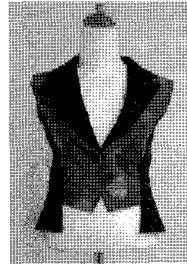
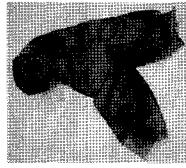
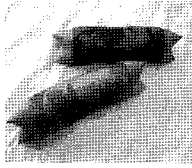
- 1) 원사 및 직물 특성 : <표2>
- 2) 전처리 : 150℃ - 35m/min.
- 3) 염 색 : 경사 - Polyester Dyeing (Disperse Dyes) : 120℃ x 60min.
위사 - Tencel Dyeing (Reactive Dyes) : 60℃ x 120min.
- 4) 건 조 : Pre-Dry 150℃
- 5) 가 공 : Soft Type Polyurethane Resin

6. 백제 이미지 문양 자카드직물을 활용한 상품 시제품 및 작품

개발된 자카드직물의 소재로, 경사는 레이온

<표2> 원사 및 직물 특성

원사/직물	특 성
경사사중	Rayon Like 75/36 sizing (개질 Polyester)
위사사중	LF50S (Tencel)
경사밀도	168본/Inch (총본수 : 10,960본)
위사밀도	150T/Inch
경사중량(g/yd)	75D × 10,960본 × 1.12 × 0.0001016 = 93.5g
위사중량(g/yd)	114D × 68" × 150T × 1.12 × 0.0001016 = 132g



<그림8> 장식용 베개, 쿠션 <그림9> 한복양장 검용 스카프 <그림10> 요식업 종사자 제복 <그림11> 백제 이미지 아트웨어

라이크 폴리에스터를 사용했고 위사는 텐셀을 사용하였으며, 경·위사의 밀도, 직물의 중량 및 염색과 후처리과정, 그리고 백제 유물을 근거로 한 문양임을 감안하여 <그림8>, <그림9>, <그림10>, 그리고 <그림11>과 같은 상품 시제품 및 작품을 제작하였다.

IV. 맺 음 말

한 나라의 독창적인 문화는 그 나라의 정체성과 그 밖의 여러 가치를 대변해 준다. 전통은 뿌리와 같아 그것을 지키지 못하면 우리의 문화는 정체성을 잃어버릴 수밖에 없다.

우리가 현 생활에 응용할 수 있는 남아 있는 백제 유물 및 문양 소재는 부족하다. 그러나 남아 있는 백제 유물을 토대로 하여 그 정체성을 살려가면서 현대적인 감각을 가미한 새로운 백제 이미지 문양을 재창조할 필요가 있다. 그리고 이러한 문양을 활용한 제품을 산업화·상품화하여 실생활에서 우리와 함께 숨쉴 수 있도록 해야 한다.

특히 백제의 고도 공주시와 같이 특정한 지역에서는 관공서, 서비스 업체 등의 인테리어, 근무복 등에 이러한 백제 이미지 문양을 활용함으로써 다른 지역과의 가시적 차별화를 꾀하여야 할 것으로 사료된다.

본 논문이 이러한 과정을 이끌어 낼 수 있는 토대가 되고, 이를 이어 백제 문화원형 복원을 위한 후속 연구가 계속되기를 기대한다.

V. 참 고 문 헌

- 1) 국립공주대학교. *교육·문화의 전통이 깃든 공주 이야기*, p.43.
- 2) 국립공주대학교 백제문화원형복원센터 (2004). *문화재 조사와 복원은 어떻게 할까*, p.1.
- 3) 임명미 (1996). *한국의 복식문화 I*. 서울: 경춘사, p.114.
- 4) 유희경 (1975). *한국복식문화사연구*. 이화여자대학교 출판부, p.65.
- 5) 한국생활사박물관 편찬위원회 (2005). *한국 생활사박물관*. 서울: 사계절, p.19.
- 6) 국립공주박물관 (2002). *금강*. 서울: 씨티파트너, pp.78-97.
- 7) Ibid., p.78.
- 8) Ibid., p.82.
- 9) Ibid., p.96.
- 10) 강경애 (2005). 외당문양을 응용한 염직디자인 연구. *한국의상디자인학회지* 7.(3), p.53.
- 11) 박선희 (2004). 백제금제관식의 문양디자인 연구. 공주대학교 영상예술대학원 영상학 전공, p.5.
- 12) Ibid., p.6.
- 13) Ibid., p.20.
- 14) 우애경 (2002). 한국 전통문양에 나타난 조형성과 상징성 연구. 한남대학교 대학원 미술학과, p.50.
- 15) 이남석 (2004). *백제 문화의 특성 연구*. 서울: 서경, p.419.
- 16) 신현숙 (2004). 백제 장식 이미지를 응용한 부여 녹옥의 활용방안에 관한 연구. 공주

대 학교 영상예술대학원 귀금속디자인전
공 석사학위논문, p.18.

- 17) 장수경 (1998). 한국 전통문양의 이미지 형
상화 소고. *한국의류학회지* 22(8), p.34.
- 18) 송경자·진영길 (2005). CAD를 활용한 자
카드 텍스타일 디자인 개발 프로세싱 연
구. *한국의류산업학회지* 7(1), p.1.