

순찰지구대 운영성과에 대한 지역경찰의 인식분석

The Comparative Analysis on Performance of the Patrol Division System

손 능 수*

〈목 차〉

- | | |
|-------------------|--------------------------------|
| I. 서론 | III. 순찰지구대 운영성과에 대한 지역경찰의 인식분석 |
| II. 이론적 배경과 분석의 틀 | IV. 결론 및 정책적 함의 |

〈요 약〉

본 연구는 순찰지구대 운영성과에 대한 경찰의 인식을 지역별 비교를 중심으로 실증 분석해 보고 순찰지구대 운영성과의 향상을 위한 정책 특히 지역 차이를 고려한 정책을 제시하는데 목적이 있다. 이를 위해 첫째, 순찰지구대와 그 운영의 이론적 측면에 대해 논의하였다. 둘째, 순찰지구대 운영성과의 평가기준으로 체계화시킨 순찰지구대 체제의 효율성, 경찰과 주민과의 협력, 그리고 경찰의 직무만족도의 세 가지 분석수준을 기반으로 분석틀을 설정하였다. 분석결과, 첫째, 순찰지구대 체제의 효율성 측면에서는, 순찰지구대 체제는 주민과의 유대 및 접촉이 어려우며, 또한 지역실정 파악이 어렵고 주민과의 협력치안에 문제가 있는 것으로 분석되었다. 둘째, 경찰과 주민과의 협력의 측면에서는 경찰이 주민과의 협조가 치안서비스 향상에 매우 중요하다고 인식함에도 불구하고 현재의 순찰지구대 체제하에서는 경찰에 대해 주민이 호의적이지 않고, 주민과의 협조가 용이하지 않은 것으로 평가할 수 있다. 또한 협력단체들의 방법활동에 대한 기여도가 낮은 것으로 분석되었다. 셋째, 지역경찰의 만족도 측면에서는 만족도가 보통 정도인 것으로 인식하고 있다. 그리고 만족도의 하위변수에서는 지역별 차이가 유의하지 않았다. 넷째, 순찰지구대 체제의 효율성에 대한 지역별 분석결과, 4개의 하위변수 모두에서 지역별 차이가 있는 것으로 분석되었다. 다섯째, 경찰과 주민과의 협력에 대한 지역별 분석결과, 여러 하위변수에서 농촌지역의 순찰지구대가 도시지역에 비해 운영성과가 높은 것으로 나타났다.

주제어: 순찰지구대, 운영성과, 인식, 비교분석

* 영남대학교 영남지역 발전연구소 선임연구원

I. 서 론

경찰은 정부수립 이후 50여 년 이상 운영해온 파출소 체제를 2003년 8월 1일부터 순찰지구대로 개편하였다. 즉 경찰청은 급변하는 치안수요 변화에 대응하고 지역의 적합성을 반영하는 최적의 경찰 운영방안의 하나로 순찰지구대 체제를 도입하게 되었다. 이러한 순찰지구대는 지역사회와 경찰과의 상호작용관계를 통하여 치안행정의 효율화를 기하는데 의미를 두고 있는 제도이다. 즉 파출소 인력부족현상과 경찰의 현장 대응능력을 개선하고 지역치안을 효율적으로 대응하기 위한 방안인 것이다.

우리나라는 순찰지구대 체제가 출범한 이래 파출소 인력·장비를 권역별 지구대로 집중시켜 운영하고 있으며, 기존 파출소는 치안서비스센터로 전환하였다. 그리고 치안서비스 향상을 위해 지역경찰의 근무여건을 개선하였다. 따라서 순찰지구대 체제로 개편된 후 강력사건에 대해 지역경찰이 효과적으로 대응할 수 있게 되었으며 또한 순찰지구대 경찰의 근무여건이 개선된 것으로 평가되고 있다. 그러나 순찰지구대 체제로의 전환으로 인한 문제점도 많이 발생하였다. 첫째, 순찰지구대 방식은 기존 파출소 제도에 비해 자율방범대 등 지역주민과의 협력치안이 어려워지고, 또한 지역의 치안정보수집이 힘들어졌다. 둘째, 파출소 폐지로 인한 치안부재의 우려, 밀착치안기능 약화, 체감치안기능 약화를 들 수 있다(최종술, 2004: 553-5). 셋째, 예방순찰 등 범죄예방 기능이 약화되었다. 순찰지구대 체제하에서는 사건신고 후 신속한 출동에 초점을 두는 신속대응체제를 강조하고 있어서 사후진압적인 경찰활동에 중점을 두고 있으며, 또한 도보순찰보다 차량순찰이 강화되어 차량순찰을 위주로 순찰이 이루어지고 있다.

그동안 순찰지구대 운영성과에 관한 많은 연구가 수행되었다. 그런데 선행연구에서는 주로 순찰지구대 운영의 전반적인 문제점과 개선방안 등을 제시하고 있으며, 연구의 범위를 대도시 또는 농촌으로 한정하거나 우리나라 전체를 공간적 배경으로 하여 분석하고 있다. 그리고 지역별 분석과 관련해서는 일부 연구에서 주로 직무만족도와 관련하여 연구내용의 일부로서 다루고 있는 정도이다. 그러므로 순찰지구대 운영성과에 대해 지역별로 비교 분석한 연구는 없는 실정이다.

따라서 본 연구는 순찰지구대 운영성과에 대한 지역경찰의 인식을 지역별 비교를 중심으로 분석하고자 한다. 이를 위해 첫째, 순찰지구대 운영성과에 대한 평가지표에 따라 지역경찰의 인식을 전반적으로 분석하고, 둘째, 지역별로 대도시·중소도시·농촌간의 인식차이 및 근무급지별 인식차이를 비교 분석하고자 한다. 여기서 지역별 분석을 하는 이유는 순찰지구대의 운영에 있어서 지역별로 차별성이 있으므로 이에 따른 지역별 인식

차이를 파악할 수 있으며, 또한 이를 토대로 지역별 차이를 감안한 정책적 시사점을 제시할 수 있기 때문이다. 연구방법으로는 경찰관의 인식조사를 위해 주로 설문조사를 실시하였다. 그리고 필요한 경우 면접조사를 병행하여 내용을 보완하고자 한다.

II. 이론적 배경과 분석의 틀

1. 순찰지구대와 그 운영에 대한 논의

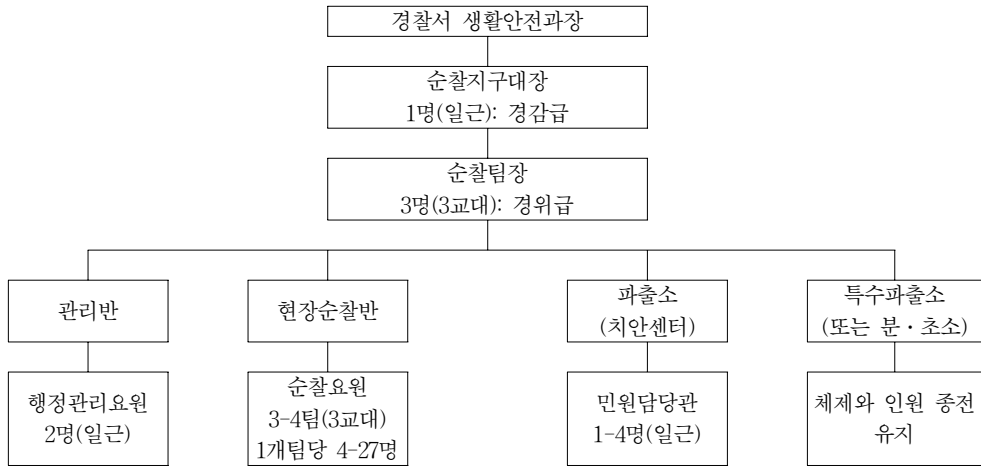
1) 순찰지구대의 의의

2003년 8월부터 우리나라 경찰도 세계적 경찰활동의 추세에 맞추어 전통적인 파출소 중심의 운영체제를 순찰지구대 체제로 변경하였다. 이는 기존의 파출소 3-5개를 묶어 권역별로 순찰지구대를 창설하여 기존 파출소 제도의 불합리한 점들을 개선하고 역동적인 지역경찰활동을 수행하려는 것이었다. 순찰지구대의 직접적인 도입목적은 과거 파출소 제도의 문제점을 극복하기 위한 것으로서 첫째, 기존의 파출소 제도에 분산된 인력과 장비를 광역파출소에 통합함으로써 경찰인력과 장비를 신속적이고 효율적으로 운영하고, 둘째, 이를 통하여 각종 범죄현장에 대응하여 강력하게 대처함으로써 현장대응 능력을 제고하고, 셋째, 순찰업무와 대민봉사 업무를 분리·수행함으로써 순찰업무 이외의 업무부담에서 탈피하여 순찰업무에만 전념할 수 있게 하고, 넷째는 이를 통하여 지역주민에 대한 대민봉사 활동을 극대화하기 위한 것이다(허용훈, 2004: 193). 우리나라는 순찰지구대 체제가 출범한 이래 파출소 인력·장비를 권역별 지구대로 집중운영하고 기존 파출소는 치안서비스센터로 전환하였고, 그리고 치안서비스 향상을 위한 근무여건을 개선하였다. 따라서 강력사건에 대해 효과적으로 대응할 수 있게 되었고 순찰지구대 경찰의 근무여건이 개선된 것이다.

그러나 순찰지구대 체제로의 전환으로 인한 문제점도 많이 발생하였다. 무엇보다 지역 사회 경찰활동(Community Policing)의 방향과 일치하지 않는 면이 일부 나타나고 있다. 첫째, 순찰지구대 방식은 기존 파출소 제도에 비해 지역주민과의 협력치안과 지역의 치안정보수집이 어려워지게 하였다. 기존 파출소 제도하에서는 관할구역이 좁아서 지역주민과의 유대를 통한 자율방범대 등의 협력치안체제가 비교적 잘 이루어질 수 있었다. 그러나 순찰지구대 체제로 바뀐 이후로는 관할구역이 넓어짐으로 인해 지역주민과의 유대가 어려워져서 협력치안이 힘들어졌다. 둘째, 예방순찰 등 범죄예방 기능이 약화되었다. 순찰지구대 체제하에서는 사건신고 후 신속한 출동에 초점을 두는 신속대응체제를 강조

하고 있어서 사후진압적인 경찰활동에 중점을 두고 있으며, 또한 도보순찰보다 차량순찰이 강화되어 차량순찰을 위주로 순찰이 이루어지고 있다.

2) 순찰지구대의 운영체제



〈그림 2-1〉 순찰지구대의 운영체제

경찰은 정부수립 이후 50여 년 이상 운영해온 파출소 체제를 2003년 8월 1일부터 순찰지구대로 개편하였다. 현행 순찰지구대는 경찰서 생활안전과장 아래에 설치하고, 순찰지구대장은 경감급으로 배치하여 순찰지구대장이 3명의 순찰팀장을 두고 24시간 권역 내 지역경찰을 총괄하여 지휘, 감독하는 체제이다. 더불어 기존의 파출소는 치안서비스 센터로 개편하여 민원담당관을 배치함으로써 치안서비스 기능을 강화하고 민원 및 지역사회 경찰활동 등 봉사업무를 수행하도록 하였으며, 지구대는 관리요원을 배치하여 경리 및 행정지원 업무를 총괄하게 함으로써 순찰요원들이 행정업무의 부담에서 해소되도록 하였다. 한 순찰지구대에 약 50-60명의 경찰관으로 구성되어 있으며, 1명의 순찰지구대장 아래 3명의 순찰팀장을 두며, 관리요원, 순찰요원, 민원담당관을 두고 있는 체제이다.

<p>순찰대 근무자 (16×3명)</p> <ul style="list-style-type: none"> · 순찰차 4대 × 2명 = 8명 · 도보순찰 2개조 × 2명 = 4명 · 싸이카순찰 2개조 × 1명 = 2명 · 업무지원 1개조 × 2명 = 2명
--

〈그림 2-2〉 지구대 순찰팀 구성(총3개팀 : 1개팀 16명근무의 경우)

또한 모든 파출소는 일단 지구대 산하로 편입하고, 순찰지구대의 운영체제를 세 가지 유형으로 구분하여, 도시권은 기본형을 위주로 하고, 예외적으로 특수파출소를 운영한다. 도·농 복합지역 및 농촌권은 기본형, 농촌형 및 특수파출소가 혼재되어 구성·운영하고 있다.

① 기본형(도시형) 순찰지구대

경찰서 관할을 나누어 순찰지구대를 설치하고, 인력과 장비를 순찰지구대에서 집중적으로 운영한다. 기본형(도시형) 순찰지구대는 기존의 도시지역 파출소 3~4개(3개가 기준)를 1개 순찰지구대로 편성, 파출소(치안센터)에 민원담당관을 1~4명을 배치하여 주민에게 치안관련 서비스를 제공하고, 통합된 파출소 인력을 순찰반으로 편성 지구대사무소에서 집중 운영함으로써, 외근 인력의 기동성과 지역성을 구분하고 집중시켜 지역경찰활동을 전문화하는 것이다. 순찰지구대의 구성은 순찰지구대장(경감), 순찰팀장(경위), 순찰요원, 관리요원, 민원담당관으로 구성된다(지역경찰 조직 및 운영에 관한 규칙 § 10). 결국 지역경찰을 순찰지구대 체제로 개편하여 모든 파출소를 순찰지구대에 편입시키고, 지역경찰을 전문화한 것이다. 이러한 형태는 주로 대도시 지역과 중소도시의 시내지역에서 찾아볼 수 있다.

② 농촌형 순찰지구대

농촌형 순찰지구대의 운영은 면 단위 파출소로 구성된 지구대, 면단위 파출소가 포함된 지구대(읍면 또는 동면 편성), 기타 농촌형 지구대로 필요성이 인정되는 지구대로 운영한다. 순찰팀장의 근무에 있어서 팀장이 파출소장을 겸직하고, 각 순찰팀장을 지구대 내 파출소장으로 겸직, 발령하며, 파출소가 3개 이상일 때는 2개 파출소장을 겸직하는 것이 가능하도록 한다. 파출소장의 근무는 當(09:00 익일09:00), 非, 日(09:00~19:00) 체제로 근무한다. 특히, 파출소장은 당, 일근날 주간에는 겸직 파출소에서 근무하며, 파출소장으로서 지역경찰활동 및 자율방범대 등 주민 자율협력조직을 정비·강화한다. 순찰요원의 근무에 있어서 순찰요원은 현지 파출소에서 근무교대 및 직무교양을 실시한다. 대상은 면 단위 파출소구역에 근무 지정된 순찰요원이며, 근무지정은 일정기간(1주 또는 변형 3교대제 주기) 면단위 구역별로 순찰요원 근무조를 사전, 지정하여 고지한다. 근무방식은 주간 근무시는 교대 후 순찰, 신고출동, 파출소 거점근무 및 근무지 파출소 업무지원하고, 야간근무시는 교대 후 지구대 근무일지에 따라 근무한다(최종술, 2004: 541). 즉 농촌형 순찰지구대 유형은 순찰지구대를 설치하되, 기존의 파출소(치안센터)를 유지하면서 지역경찰활동을 하게 된다. 파출소에 파출소장을 비롯한 1~4명의 민원담당관이 배치되어 치안서비스 공동생산을 위한 주민참여의 통로로서 치안자치센터를 운영한다. 이러한 형태

는 주로 군지역을 중심으로 하는 농촌지역(3급지)과 중소도시의 농촌지역에서 찾아볼 수 있는 형태이다.

③ 특수형(특수파출소)

특수형(특수파출소)은 원격지, 특수 치안지역 등은 기존의 파출소체제를 그대로 유지하면서 관할 인구·면적, 출동거리·시간 등을 고려하여 선택적으로 운영한다. 특히 파출소에서 현장근무 및 민원업무를 총괄 수행한다. 또한 특수파출소도 순찰지구대에 편입하는 것을 원칙으로 한다. 특수형의 운영대상은 우선 접적 또는 대간첩 작전지역으로서, 경기·강원 북부지역으로 휴전선 인접지역과 해안가 등 과거 간첩 침투·도주로 등의 주요 작전 지역이다. 그리고 경호상 필수지역으로서 요인경호상 특별히 특수파출소로 운영되어야 할 곳이 포함된다. 또한 지리적 원격지로서 지구대사무소와 파출소간 거리가 원거리(15km 이상)이거나 기타 산간·해안지역, 교통망 등으로 상호지원·동시출동에 사실상의 어려움이 있어서 지구대 체제로 운영하기에 부적절한 곳, 마지막으로 기타 특수한 치안수요로 현 파출소 체제유지 필요성이 있는 곳을 대상으로 하고 있다. 특수파출소는 순찰지구대에 편입되거나 파출소 업무를 독자적으로 수행한다. 그리고 기존 파출소 구역에 대해 순찰 등 지역경찰활동을 수행하며, 관서운영경비와 행정업무도 수행한다. 한편 업무는 파출소장이 지휘·감독하며, 파출소장의 근무는 당·비·일체제이다.

3) 순찰지구대원의 근무

순찰지구대원은 지휘·감독요원(순찰지구대장, 순찰팀장)과 현장(지원)근무요원(관리요원, 순찰요원, 민원담당관)으로 나누어진다. 경찰관들의 근무방법은 민원담당관, 관리요원은 일근제를 원칙으로 하고, 순찰요원은 3교대제로 월1회의 휴무를 부여하여 예측가능한 정형적인 업무로 개편하였다. 박해룡·정우열(2007: 198-9)에 의하면, 먼저, 순찰지구대장은 당·비·일·일(09:00~21:00)원칙이다. 순찰지구대장의 근무와 관련하여 당·비·일·일의 원칙이란 하루는 당직이고 그 다음날은 비번이며 다른 2일은 09:00~21:00시까지 근무하게 된다. 순찰지구대장은 이러한 근무형태를 반복적으로 갖게 된다. 순찰지구대장은 근무에 있어서 순찰팀장이나 현장근무요원과 차이가 있으며, 같은 경력직공무원이지만 근무환경에 있어서는 일반직 행정공무원과 다르다.

순찰팀장은 교대근무제이며, 지구대사무소에 위치하고 권역 내 제반 상황을 관리·감독한다. 팀장별 담당업무내용을 보면 제1팀장은 경무, 장비, 통신, 기타 2·3팀장에 속하지 않는 업무와 지구대장 유고시 업무대행, 제2팀장은 방법, 수사, 형사업무 그리고 제3소장은 경비, 교통, 정보, 보안, 외사업무이다. 관리요원은 일근제(토요일 종료 13:00~17:00)이며 관서운영경비 관련 업무를 전담한다. 일·공휴일 지구대 상황근무 또는 파출소 지원

근무를 월 1회 이상 수행한다. 민원담당관은 일근제(토요일 종료 13:00~17:00)이며, 2인 이상 근무시 06:00~23:00 간 시차제로 교대근무를 실시한다. 또한 일·공휴일 지구대 상황근무 또는 파출소 지원근무를 월 1회 이상 수행한다. 민원담당관은 경찰민원 접수 및 처리, 지역주민을 위한 봉사활동 전개, 다기관 협조 및 협력방법활동, 지역 치안모니터링 활동, 기타 지구대장이 지정하는 업무 등을 수행한다(지역경찰 조직 및 운영에 관한 규칙 § 44①). 순찰요원(업무지원반 포함)은 교대근무제이며, 업무지원반은 순찰요원 중 1일 단위 순환·교대로 지정된다. 일근제 지역경찰관의 시간외(휴일포함)근무는 초과근무 대장에 기록을 유지하고 소장은 이를 확인한다. 순찰요원의 편성기준은 ‘2인 1조(부득이한 경우 1인 지정), 2~3시간 단위 편성원칙으로 한다. 112순찰 및 도보는 2인 1조 지정 원칙이고, 오토바이는 1인 지정이 가능하다. 112순찰에 근무자를 선 지정하고, 나머지 인원은 도보 및 오토바이순찰 순으로 지정(상주 전·의경은 야간 취약시간대 적극 활용)한다.

〈표 2-1〉 요원별 담당업무 내용

구 분	내 용	비 고
순찰지구대장	<ul style="list-style-type: none"> ◦ 지구대 총괄 지휘·감독·관리 	<ul style="list-style-type: none"> ◦ 경찰서장의 명을 받아 담당자별 업무 조정 가능
순찰팀장	<ul style="list-style-type: none"> ◦ 해당근무시간대 권역 내 근무자 근무 상황 감독 ◦ 권역 내 각종 사건·사고발생시 현장 지휘 및 초동조치 ◦ 담당업무는 제1·2·3팀장별 역할 분담 	<ul style="list-style-type: none"> ◦ 제1팀장은 선임팀장으로서 지구 대장유고시 업무대행 ◦ 초과근무수당(시간외, 휴일 등)부 책비치(해당시간 팀장 책임확인) ◦ 각 팀별 팀장 업무대행자 사전지정, 업무보좌 및 유고시 업무대행, 순찰요원 무전점검 및 112순찰차 교대승무, 감독실시(2시간단위)
관리요원	<ul style="list-style-type: none"> ◦ 권역별 범죄분석·대책 등 기획 ◦ 관서운영경비 관련업무 ◦ 기타 행정업무, 소장지정 근무 	<ul style="list-style-type: none"> ◦ 1~2명 ◦ 관서운영경비관련 공무 외출 시사복착용 가능
순찰요원	<ul style="list-style-type: none"> ◦ 현장근무 및 지원활동 수행 ◦ 형집행장 처리 ◦ 업무지원반은 지구대상황 근무 및 사건사고 처리지원 또는 인수하여 처리 	<ul style="list-style-type: none"> ◦ 직할파출소 민원담당관이 1명인 경우 소재수사는 순찰요원이담당 ◦ 팀별 관리보조요원(서무담당)1명 지정·운영 ◦ 업무지원반이 2개조일 경우 1개조 사복 착용 가능
민원담당관	<ul style="list-style-type: none"> ◦ 경찰민원 등 서비스업무 수행 ◦ 소재수사, 초동조치, 치안모니터링 ◦ 청사환경정비, 자율방법대 관리 기타 사무소장이 지정하는 업무 	<ul style="list-style-type: none"> ◦ 2인 이상시 시차제 근무(23:00까지) ◦ 농촌형지구대 직할파출소 민원담당관은 관리반장 겸직(관서운영경비 전담)

자료: 박해룡·정우열(2007: 198)의 재구성.

4) 급지 구분의 세부적 기준

경찰서의 급지를 구분하는 기준은 경찰청 훈령475호 경찰기관의 조직 및 정원관리 규칙 제8조에서 규정하고 있다. 이에 의하면 경찰서의 등급결정은 <표 2-2>를 기준으로 하되, 치안수요를 유발하는 총체적 요인인 경찰서 관할인구 및 유동인구와 도시화 추세 등

을 종합적으로 고려하도록 하고 있다. 다만 관할의 변경 또는 치안수요의 현저한 증감 등 특별한 사유가 있을 경우에는 예외로 한다.

〈표 2-2〉 경찰서등급 결정기준

등급	등급결정기준
1등급(대도시형)	특별시, 광역시, 도청소재지 경찰서 인구 25만이상 시에 소재한 경찰서 인구 25만명 이상 관할 경찰서
2등급(중소도시형)	인구 25만명 미만 시에 소재한 경찰서 인구 15만명 이상 25만명 미만 관할 경찰서
3등급(농어촌형)	인구 15만명 미만 군에 소재한 경찰서

따라서 경북의 경우 인구 25만명 이상의 시에 소재한 포항북부, 포항남부경찰서와 인구 25만명 이상을 관할하는 경주, 구미 경찰서 그리고 유동인구와 도시화 추세등을 종합적으로 고려한 경산경찰서 등 5개 경찰서가 1급지 경찰서이며, 인구 25만명 미만 시에 소재한 안동, 김천, 영주, 영천, 상주, 문경 경찰서 등 6개 경찰서가 2급지 경찰서이다. 그리고 인구 15만명 미만 군에 소재한 칠곡, 의성, 청도, 영덕, 울진, 봉화, 예천, 성주, 청송, 영양, 군위, 고령, 울릉 경찰서 등 13개 경찰서가 3급지 경찰서이다.

한편 대구광역시의 경우 달성군이 2급지이며, 나머지 7개구는 모두 1급지로 분류된다.¹⁾

2. 순찰지구대 운영성과에 관한 선행연구

순찰지구대의 제도 및 운영성과와 관련한 최근의 대표적 연구로는 석청호(2003), 최종술(2004), 박동균(2005), 정우열(2006), 최응렬(2006) 등을 들 수 있다.

우선 석청호(2003)는 바뀐 순찰지구대 중심의 지역경찰 운영에 대한 효과를 분석하였다. 평가지표로는 첫째, 중전 파출소 제도에 비해 순찰지구대 운영에 대한 의견, 둘째, 순찰지구대 운영으로 인한 긍정적 측면 5가지(기존보다의 범죄예방효과, 현장대응능력의 증대, 주민과 유착비리감소, 경찰이미지 향상, 경찰관 근무여건 개선), 셋째, 순찰지구대 운영으로 인한 부정적 측면 5가지(협력치안, 치안정보수집, 업무분장 너무 세분, 지구대 사무소 협소혼잡, 식사문제 어려움), 넷째, 직무만족도(현재 맡은 업무별 만족도)로 설정하였다. 경찰종합학교 교육중인 교육생 중 방법부서에 근무하는 경찰과 200명을 대상으로 설문조사를 실시하여 분석한 결과, 순찰지구대 운영으로 인해 현장대응능력이 향상되고 근무여건이 개선된 점, 그리고 직책에 대한 만족도가 높게 나타난 점은 긍정적 효과로 나타났으나, 자율방법대 등 지역주민과의 협력치안이 어려워진 점과 지역 치안정보수

1) 달성군은 행정구역상 대구광역시에 포함되나, 대도시적인 성격을 지니지 않는 농촌형 지방자치단체이다.

집이 힘들어 진 점, 순찰지구대 사무소의 협소로 인한 혼잡함과 근무교대의 불편 등이 문제점으로 지적되었다. 따라서 무엇보다 순찰지구대 방식에 적합한 지역협력 구축방안이 필요하고 또한 지역주민들과 상호작용을 증가시킬 수 있는 도보순찰을 증가시키고 차량순찰에 있어서도 주민들과 접촉할 수 있는 기법이 필요하다고 하였다. 최종술(2004)은 광역도시인 부산광역시를 배경으로 현직 경찰관들에 대한 면담자료와 경찰내부자료를 중심으로 광역적 순찰지구대의 문제점과 개선방향을 제시하였다. 구체적으로 현행 순찰지구대 체제가 국민의 안전하고 편안한 삶을 보장하고, 고품질 치안서비스 기대에 적극 부응하고 있는가에 대한 평가를 통하여 지역경찰체가 경찰조직 발전과 대국민신뢰 획득이라는 양대 목표를 동시에 달성할 수 있는 보완점 및 개선방안을 제시하고자 하였다. 평가지표로는 경찰업무수행의 효율성, 인력운용의 효율성, 주민에 대한 신뢰성, 체감치안도, 밀착치안, 현장대응력 등이다. 평가결과 첫째, 운영체제상의 문제점으로는 파출소 폐지로 인한 치안부재의 우려, 밀착치안기능 약화, 체감치안도의 하락을 들고 있다. 둘째, 조직구조 및 인력운용의 문제점으로는 광역화로 인한 출동시간 지연 및 신속성의 결여, 현장대응력의 약화, 인력운용의 비효율성, 농촌실정에 부적절 등을 들고 있다. 박동균(2005)은 농촌도시에서 근무하고 있는 일선 경찰관들의 순찰지구대에 대한 인식을 조사하였다. 공간적 범위는 안동시를 설정하였고, 주로 안동시에 근무하는 경찰관들을 대상으로 설문조사를 실시한 결과를 분석하였다. 평가기준으로는 범죄예방효과(범죄예방효과, 현장대응능력, 범죄 및 치안정보수집 능력, 부정부패 근절, 경찰 이미지 제고, 지역주민과의 협력치안, 주민들의 반응), 경찰관의 근무여건 개선효과(근무여건 개선, 보수 및 수당의 현실화, 승진 등 인사여건 개선, 권한과 책임의 명확화), 순찰지구대의 장·단점과 운용상의 문제점 및 개선방향에 관한 인식으로 설정하였다. 분석결과, 첫째, 대도시와는 달리 농촌도시의 경우, 경찰관들의 관할구역이 훨씬 넓어져 현장 대응능력이 오히려 떨어지는 위험성을 지적하였다. 둘째, 현재 순찰지구대는 예방순찰의 기능이 매우 약화된 상태이다. 셋째, 순찰지구대는 치안정보의 수집도 어렵고, 지역주민들의 체감치안이 떨어지며, 협력치안을 유지하기가 곤란하다. 넷째, 순찰지구대는 관할구역이 훨씬 넓어져서 주민과의 유대관계를 맺는데 어려움이 있으므로 과거의 파출소 제도 보다 경찰행정예의 주민참여와 협력치안에 있어 부정적인 것으로 분석하였다.

정우열(2006)은 바뀐 순찰지구대에 대하여 시민과 경찰관을 대상으로 한 설문조사결과를 토대로 운영평가를 하였다. 조사방법은 대구·경북 지역주민과 순찰지구대원을 대상으로 설문조사를 실시하여 그 결과에 대한 차이를 분석하였다. 평가지표로는 제도인지, 조직운영, 근무여건, 지역사회, 주민편의, 서비스향상으로 설정하였고, 각 지표에 따른 설문문항을 구성하여 설문조사를 실시하였다. 설문분석 결과, 시민들은 경찰관의 처우개선이 이루어지고 있음에도 불구하고 여전히 지역주민의 의견수렴과 주민과의 협조부분에 있

어서 부정적인 시각을 지니고 있다. 또한 경찰관들은 순찰지구대로 개편된 이후에도 여전히 잡무가 많고 보고 및 업무처리 절차가 복잡한 것으로 분석되었다. 특히 경찰의 입장에서는 바뀐 순찰지구대가 광역적으로 운영되고 있어서 경찰의 지역실정 파악이 어렵고 주민의 협조가 용이하지 않은 것으로 나타났다.

최응렬(2006)의 연구는 순찰지구대 소속 경찰관들과 지역주민을 대상으로 설문조사를 통하여 지역경찰제가 안고 있는 문제점의 해결을 위해 운영취지에 맞게 잘 운영되고 있는지 분석하여 지역경찰제의 정착화 방안을 모색하는데 연구목적을 두고 있다. 평가지표로는 첫째, 지역경찰제가 본래 취지대로 운영되고 있는지에 대한 인식, 둘째, 지역경찰제의 범죄예방효과에 대한 인식, 셋째, 지역주민의 범죄두려움에 대한 인식, 넷째, 112신고 출동의 개선에 대한 인식, 다섯째, 지역경찰제의 시행에 따른 업무만족도, 여섯째, 경찰과 지역주민간의 관계에 대한 인식으로 설정하였다. 분석결과 지역경찰제의 시행으로 인력부족 문제와 경찰력 분산문제의 해결에는 어느 정도 기여하고 있으나 예방순찰활동의 강화, 과중한 행정업무의 경감, 국민의 신뢰 개선 등에는 큰 성과가 나타나지 않은 것으로 나타났다. 특히, 지역경찰제 시행 후 경찰과 지역주민간의 관계 개선은 거의 이루어지지 않고 있어 지역경찰제의 효과성에 대해 의문이 제기되고 있다고 한다. 따라서 경찰인력의 효율적인 배치, 치안수요를 고려한 순찰지구대의 재편성, 경찰과 지역주민 관계개선을 위한 도보순찰의 강화, 지역경찰제에 대한 적극적인 홍보의 필요성을 제안하였다. 이밖에 지역별 분석과 관련하여, 먼저 순찰지구대의 운영성과에 대한 지역별 차이를 다루고 있는 연구나 논의는 거의 없다고 할 수 있으나, 다만, 몇몇 연구에서 주로 직무만족도와 관련하여 연구내용의 일부로서 다루고 있다. 우선 이상원-송건섭(2000)의 연구에서는 근무지역을 서울, 대도시(광역시), 중소도시, 농어촌으로 나누고 있으며, 경찰의 직무만족은 근무지역에 따라 좌우될 수 있는 것으로 나타났다. 그리고 김보환(2001)은 근무지역을 대도시, 중소도시, 농촌지역의 3단계로 구분하여 직무만족을 측정하였다. 결과적으로 근무지역과 직무만족과는 상당히 큰 연관이 있는 것으로 나타났다. 또한 이상원(2002)은 경찰근무지역으로 서울시, 광역시, 중소도시, 농어촌으로 구분하였고, 근무지역과 교육훈련후의 직무만족과의 관계를 검증하기 위해 회귀분석을 실시하였다. 그러나 근무지역과 교육훈련후의 직무만족과의 관계가 통계적으로 유의하지는 않은 것으로 분석되었다. 한편 이상원(2004)은 근무지역을 대도시, 중소도시, 농어촌지역으로 구분하고, 근무급지는 1급지, 2급지, 3급지로 구분하였으며, 이들 각각에 대해 경찰관서의 변혁적 리더십과 직무만족도에 영향을 미치는 지를 분석하였다. 분석결과 근무급지가 경찰관서의 변혁적 리더십과 직무만족도에 유의미한 요인으로 제시되었다. 이상의 순찰지구대 운영성과에 관한 선행연구를 살펴 볼 때, 주로 순찰지구대 운영의 전반적인 문제점, 개선방안 등을 제시하였으며, 특히 순찰지구대 운영의 효율성 및 효과성, 주민과의 협력치안에서의

문제점, 지역경찰의 직무만족도 등을 다루고 있다. 그리고 연구의 범위도 대도시 또는 농촌으로 한정하거나 우리나라 전체를 공간적 배경으로 하여 분석하였다. 그런데 현재 순찰지구대가 지역적 특성을 반영하여 차별화되어 운영되고 있는 현실에서도 지역별 및 근무급지별로 운영성과를 분석한 연구는 없다.

3. 분석틀의 설정

본 연구에서는 순찰지구대 운영성과에 관한 선행연구를 토대로 하여 분석틀을 설정하고자 한다. 즉 순찰지구대 운영성과와 관련하여 순찰지구대 운영체제의 효율성, 경찰과 주민과의 협력, 그리고 경찰의 직무만족도의 3가지 평가기준으로 범주화하여 각각의 평가지표를 구성하여 분석틀을 설정하고자 한다. 그리고 구성된 평가지표에 따라 순찰지구대 운영성과에 대한 지역경찰의 인식을 분석하는데, 특히 지역별 인식차이를 중심으로 분석하고자 한다. 그리고 이를 통해 순찰지구대 운영성과 향상을 위한 정책적 대안을 제시하고자 한다. 본 연구에서는 지역별, 근무급지별로 비교분석을 실시하고자 한다. 이는 현재 순찰지구대 운영에 있어서 도시형과 농촌형 그리고 특수형이 있으며, 이에 따라 도시지역, 도농복합지역, 농촌지역에서 순찰지구대의 운영 형태가 다를 수 있다는 사실을 토대로 하고 있다. 또한 지역별로 경찰서 근무급지가 지정되고 있는 현실을 반영하여 근무급지별 분석을 하고자 한다. 즉 지역별·근무급지별 지역상황 그리고 지역별·근무급지별 지역경찰 운영상의 차이가 순찰지구대 운영성과에 영향을 미칠 것으로 가정하여 분석을 실시하고자 하는 것이다. 평가기준에 따른 평가지표를 구체적으로 살펴보면, 첫째, ‘순찰지구대 체제의 효율성’에서는 주민과의 협력치안, 지역실정파악, 주민과의 유대 및 접촉, 그리고 지역치안활동의 효율성의 4가지 평가지표로 나누어서 지역경찰의 인식을 분석하고자 한다. 이를 세부적으로 살펴보면, 첫째, ‘주민과의 협력치안’은 “순찰지구대체제가 주민과의 협력치안이 용이한 구조인지”를 물어본 것이다. 둘째, ‘지역실정파악’은 “순찰지구대 체제가 지역상황을 파악하기가 용이한 구조인지”를 의미한다. 셋째, ‘주민과의 유대 및 접촉’은 “순찰지구대체제하에서 경찰이 주민과의 유대 및 접촉이 용이한 편인지”를 의미한다. 넷째, ‘지역치안활동의 효율성’은 “순찰지구대체제가 지역치안활동에 효율적인 체제인지를 물어본 것이다. 둘째, 순찰지구대 운영성과와 관련하여 ‘경찰과 주민과의 협력 정도’에서의 평가지표로는 경찰에 대한 주민들의 시각, 주민과의 협조가 치안서비스에 미치는 효과, 협력단체들의 기여도, 주민과의 협조 정도, 그리고 주민에 대한 경찰의 권위주의의 5가지 평가지표로 구성되었다. 이를 세부적으로 살펴보면, 첫째, ‘경찰에 대한 주민들의 시각’은 “경찰을 바라보는 주민들의 시각이 호의적인지”를 의미한다. 둘째, ‘주민과의 협조가 치안서비스에 미치는 효과’는 “주민과의 협조는 치안서비스의 제공에 필수적인지”를 물어본 것이다. 셋째, ‘협

력단체들의 기여도’는 “생활안전협의회 등 협력단체들이 방법활동에 긍정적으로 기여하고 있는지”를 의미한다. 넷째, ‘주민과의 협조 정도’는 “순찰지구대 출범이후 주민과의 협조가 잘 이루어지고 있는지”를 의미한다. 마지막으로 ‘주민에 대한 경찰의 권위주의’는 “주민과의 관계에서 경찰이 일방적이고 권위적인 편인지”를 물어본 것이다. 셋째, 직무만족도에서는 전반적인 직무만족도를 평가지표로 구성하였다. 지역경찰의 효율적 업무 수행을 위해서는 지역경찰의 직무만족 정도가 중요한 요소가 될 수 있다. 현직 경찰에게 있어서 직무만족도는 경찰행정의 성과를 평가하는 중요한 척도가 되며(이상원, 2004: 269), 따라서 순찰지구대에 근무하고 있는 지역경찰의 직무만족도는 경찰직무수행에 대한 성과평가의 척도가 될 수 있고, 더 나아가서는 순찰지구대 체제의 성과를 평가하는 척도가 될 수 있다. ‘전반적인 직무만족도’는 “순찰지구대에 근무하면서 현재 직무에 대해 전반적으로 만족하고 있는 정도”를 의미한다. 이상의 논의를 <표 2-3>에서 정리하여 제시하였다.

〈표 2-3〉 순찰지구대 운영성과에 대한 평가지표

평가기준	평가지표	설문문항
순찰지구대 체제의 효율성	주민과의 협력치안	순찰지구대체제는 주민과의 협력치안이 용이한 구조이다.
	지역실정파악	순찰지구대체제는 지역상황을 파악하기가 용이한 구조이다.
	주민과의 유대 및 접촉	순찰지구대체제하에서 경찰이 주민과의 유대 및 접촉이 용이한 편이다.
	지역치안활동의 효율성	순찰지구대체제는 지역치안활동에 효율적인 체제이다.
경찰과 주민과의 협력 정도	경찰에 대한 주민의 시각	경찰을 바라보는 주민들의 시각은 호의적이다.
	주민과의 협조가 치안서비스에 미치는 효과	주민과의 협조는 치안서비스의 제공에 필수적이다.
	협력단체들의 기여도	생활안전협의회 등 협력단체들은 방법활동에 긍정적으로 기여하고 있다.
	주민과의 협조 정도	순찰지구대 출범이후 주민과의 협조는 잘 이루어지고 있다.
	주민에 대한 경찰의 권위주의	주민과의 관계에서 경찰은 일방적이고 권위적인 편이다.
직무만족도	전반적인 직무만족도	순찰지구대에 근무하면서 현재 직무에 대해 전반적으로 만족하고 있다.

Ⅲ. 순찰지구대 운영성과에 대한 지역경찰의 인식분석

순찰지구대에 근무하는 지역경찰을 대상으로 설문조사를 실시하였다. 그리고 설문조사를 통해 순찰지구대 운영성과에 대한 그들의 인식을 조사하였다.

본 연구에서는 순찰지구대 경찰의 인식분석의 차원을 선행연구와 이론적 논의를 토대로 순찰지구대 체제의 효율성, 경찰과 주민의 협력정도, 직무만족도의 3가지 차원으로

분류하였으며, 또한 각각에 대해 세부항목을 구성하여 고찰하였다. 그리고 운영성과에 대한 지역경찰의 인식을 조사하기 위해서 분석틀을 토대로 각 평가지표별로 1문항씩 설문지를 작성하였다. 따라서 실제조사에서 사용된 설문문항은 ‘순찰지구대의 효율성’을 묻는 4개 문항과 ‘경찰과 주민과의 협력 정도’를 묻는 5개 문항, ‘직무만족도’를 묻는 1개 문항, 그리고 대상자들의 인구통계학적 변수를 묻는 4개 항목으로 배정하였다. 인구통계학적 변수를 측정하기 위한 문항을 제외한 모든 문항들은 ‘① 전혀 그렇지 않다 ② 그렇지 않다 ③ 보통이다 ④ 그렇다 ⑤ 매우 그렇다’에 이르는 다섯 단계의 Likert 5점 척도로 구성하고, 각기 1점에서 5점까지의 점수를 부여하였다. 따라서 평균값이 높을수록 긍정적인 응답을 의미한다.

설문조사는 대구경북지역의 순찰지구대에 근무하는 지역경찰들을 대상으로 실시되었다. 표본추출방법은 할당표본추출(quota sampling)을 사용하였다. 이는 연구의 초점이 되는 지역별 비교를 위한 조사목적에 부합하기 위한 것이다. 구체적으로 살펴보면, 현재 대구경북지역은 크게 대도시지역(대구광역시), 중소도시지역(경북의 시 지역), 농촌지역(주로 경북의 군 지역)으로 분류할 수 있으며, 약 5,000명 정도의 지역경찰이 순찰지구대에 근무하고 있다. 그리고 지역별 인력을 살펴볼 때, 대도시지역에 약 1,800명, 중소도시와 농촌지역에 각각 1,500명 정도의 인력이 근무하고 있다. 따라서 각 지역별로 경찰인력에 비례하여 약 6%정도를 표본으로 추출하였는데, 결과적으로 각 지역별로 100부씩 할당하였다. 즉 대도시지역인 대구광역시에 100부, 중소도시지역인 경북 구미시와 안동시에 각각 50부, 농촌지역인 의성군과 군위군에 각각 50부씩 설문지를 배포하였다. 중소도시지역은 1급지와 2급지가 섞여 있는 관계로 1급지(구미시)와 안동시(2급지)에 각각 50부를 할당하였다. 한편 최종분석에 사용된 설문지는 263부(대도시 93부, 중소도시 74부, 농촌지역 96부)이다. 설문조사의 시행은 소속경찰서 및 순찰지구대에 직접 의뢰하여 실시되었다.

설문조사 대상자의 일반적인 현황을 살펴보면, 응답자의 대부분이 남성(245명, 93.2%)이고, 여성은 11명(4.2%)이다. 연령분포는 30대가 103명(40.1%)로 가장 많았고, 40대가 83명(32.3%), 50대가 39명(15.2%), 20대가 32명(12.5%)의 분포를 보이고 있다. 근무기간은 6-10년이 59명(23.0%), 11-15년이 53명(20.6%), 20년 초과가 52명(20.2%), 16-20년이 48명(18.7%), 5년 이하가 45명(17.5%)으로 비교적 고른 분포를 보이고 있다. 담당업무별로 볼 때, 순찰요원이 218명(85.2%)으로 가장 많았고, 관리요원 12명(4.7%), 지구대사무소장이 11명(4.3%), 민원담당관 10명(3.9%), 순찰지구대장이 5명(2.0%)의 분포로 나타났다. 설문조사의 결과는 SPSS(version 12.0)를 이용하여 각 항목별 빈도분석, 지역별 및 근무급지별 분산분석(ANOVA), 그리고 사후분석(다중비교 검증)을 실시하였다.

1. 순찰지구대 운영성과에 대한 경찰의 인식분석

순찰지구대 체제의 효율성, 경찰과 주민의 협력정도, 직무만족도의 3가지 차원에서 지역경찰의 인식을 분석하였다. 먼저, 순찰지구대 체제의 효율성에 대한 인식에 있어서는 모든 항목에서 보통이하인 것으로 분석되었으며, 대체로 부정적인 인식을 하고 있다. 그리고 경찰과 주민과의 협력에 대한 인식에 있어서는 긍정적인 인식과 부정적인 인식이 혼재하고 있다. 마지막으로 직무만족도에 있어서는 만족도가 보통 정도인 것으로 분석되었다. 순찰지구대 체제의 효율성에 대해 항목별로 구체적으로 살펴보면, 먼저 경찰들은 ‘주민과의 협력치안’에 대해 36명(13.8%)이 긍정적 응답을 했고, 129명(49.2%)은 부정적인 응답, 그리고 97명(37.0%)은 보통으로 응답했다. 그리고 ‘지역실정파악’에 대해서는 48명(18.4%)이 긍정적인 응답을, 127명(48.6%)이 부정적인 응답을, 그리고 86명(33.0%)이 보통으로 응답하였다. 또한 ‘주민과의 유대 및 접촉’에 대해서는 41명(15.7%)이 긍정적인 응답을, 131명(50.0%)이 부정적인 응답을 하였으며, 그리고 90명(34.4%)이 보통인 것으로 응답하였다. 마지막으로 ‘지역치안활동의 효율성’에 대해서는 73명(27.9%)이 긍정적인 응답을, 80명(30.0%)이 부정적인 응답을, 그리고 108명(41.4%)이 보통으로 응답하였다. 따라서 순찰지구대 체제의 효율성에 대한 경찰의 인식에 있어서는 전반적으로 부정적인 응답이 우세하였다.²⁾ 단 ‘지역치안활동의 효율성’에 대한 인식에 있어서는 보통정도로 인식하는 경향이 강하였다. 이러한 결과로 볼 때, 순찰지구대 체제는 과거 파출소 제도 보다 관할구역이 훨씬 넓어져서 지역주민과의 접촉이 줄어든 관계로 지역실정파악이 어렵고 주민과의 협력치안에 문제가 있는 것으로 평가할 수 있다. 다만, 순찰지구대 체제로 개편된 후 강력사건에 대한 현장대응능력이 향상된 관계로 지역치안활동의 효율성에서는 부정적이지는 않은 것으로 평가된다.

그리고 순찰지구대 운영성과와 관련하여 경찰과 주민과의 협력에 대한 인식을 항목별로 살펴 볼 때, ‘주민과의 협조가 치안서비스에 미치는 효과’에 대해서는 평균이 3.70으로서 긍정적인 응답을 하였다. 그러나 ‘경찰에 대한 주민들의 시각(평균값 2.57)’, ‘협력단체들의 필요성(평균값 2.75)’, 그리고 ‘주민과의 협조 용이성(평균값 2.64)’에 대해서는 다소 부정적인 응답을 하였다. 또한 ‘주민에 대한 경찰의 권위주의(평균값 2.08)’에 대해서는 부정적인 응답이 197명(75.5%)으로서 매우 부정적인 응답을 하였다. 이는 최근 들어 주민에 대한 경찰의 권위주의는 많이 약화된 것으로 평가할 수 있다.

2) 순찰지구대체제하에서 동시출동가능 인원은 증가하였으나, 지역의 경찰인력은 증가한 것이 아니라 그 대로 이므로 순찰지구대의 효율적 운영의 측면에서는 인원이 부족하다고도 할 수 있다. 특히 넓어진 관할 구역과 방대한 순찰구역으로 인해 이러한 인원부족에 대해 우려의 목소리가 높다(의성경찰서 순찰요원 3명 및 군위경찰서 순찰요원 2명에 대한 면담결과. 2006. 7. 25).

〈표 3-1〉 순찰지구대 운영성과에 대한 경찰의 인식분석

(단위: 명, %)

평가기준	평가지표	전혀 그렇지 않다	그렇지 않다	보통이다	그렇다	매우 그렇다	평균 (표준편차)
순찰지구대 체계의 효율성	주민과의 협력치안	25(9.5)	104(39.7)	97(37.0)	34(13.0)	2(8)	2.56(.86)
	지역실정파악	29(11.1)	98(37.5)	86(33.0)	44(16.9)	4(1.5)	2.60(.95)
	주민과의 유대 및 접촉	30(11.5)	101(38.5)	90(34.4)	35(13.4)	6(2.3)	2.56(.94)
	지역치안활동의 효율성	14(5.4)	66(25.3)	108(41.4)	64(24.5)	9(3.4)	2.95(.92)
경찰과 주민과의 협력	경찰에 대한 주민의 시각	25(9.6)	96(36.8)	109(41.8)	28(10.7)	3(1.1)	2.57(.85)
	주민과의 협조가 치안서비스에 미치는 효과	5(1.9)	19(7.3)	61(23.6)	138(53.3)	36(13.9)	3.70(.87)
	협력단체들의 기여도	21(8.0)	85(32.4)	100(38.2)	50(19.1)	6(2.3)	2.75(.93)
	주민과의 협조 정도	20(7.7)	92(35.2)	113(43.3)	33(12.6)	3(1.1)	2.64(.84)
직무만족도	주민에 대한 경찰의 권위주의	58(22.2)	139(53.3)	50(19.2)	13(5.0)	1(4)	2.08(.80)
	전반적인 만족도	11(4.2)	52(19.8)	114(43.3)	77(29.3)	9(3.4)	3.08(.89)

따라서 경찰과 주민과의 협력에 대한 경찰의 인식에서는 첫째, 주민과의 협조가 치안 서비스에 매우 긍정적인 효과를 미치며, 둘째, 경찰에 대한 주민들의 시각은 호의적이지 못한 편이며, 셋째, 협력단체들의 방범활동에 대한 기여도가 낮은 편이며, 넷째, 주민과의 협조정도가 낮은 편이며, 다섯째, 주민과의 관계에서 경찰은 권위적인 성격이 약한 것으로 분석되었다. 그러므로 순찰지구대 경찰들은 대부분 주민과의 협조가 치안서비스 향상에 중요하다고 인식함에도 불구하고 현재의 순찰지구대 체제하에서는 경찰에 대한 주민의 시각이 좋지 않은 편이며, 주민과의 협조가 용이하지 않은 것으로 평가하고 있다. 따라서 주민들의 시각을 긍정적으로 변화시켜 주민과의 협력을 용이하도록 하기 위해서는, 교통단속과 음주단속 등 단속업무 수행으로 인한 주민들의 반감을 최대한 줄이고 특히 실적위주의 건수식 단속은 피해야 할 것이다.³⁾ 또한 지역경찰의 대민 봉사활동을 확대하여 경찰의 이미지를 쇄신하여야 할 것이다.

한편 생활안전협의회 등 협력단체들도 적절한 운영상의 개선이 필요할 것이다.

다시 말해 순찰지구대 체제로 개편 후 지역사회 안전활동을 강화하고 지역주민의 경찰에 대한 요망 등을 수렴·환류하여 사회안전망을 구축하기 위해 지구대별로 지역생활안전에 관심있는 주민들을 상대로 생활안전협의회를 구성하였다(경찰백서, 2005: 63). 그러

3) 순찰지구대 체제하에서는 도보순찰, 오토바이 순찰이 없어지고 순찰차를 통한 순찰로 인해 주민과의 접촉이 어려워 상호 의사소통이 되지 않으므로 주민과의 협조가 용이하지 않다. 또한 경찰과 주민과의 협력에 있어서 경찰의 교통단속과 음주단속 등의 단속업무로 인해 문제가 되고 있다. 그리고 법규위반자 단속시 시민들로부터 반감요인으로 작용하여 경찰에 대한 주민들의 시각이 좋지 못한 것이다. 단속자(경찰)와 피단속자(주민)의 입장차이로 인해 협력관계는 어려운 것이다. 특히 실적 위주의 경찰규제업무수행으로 주민의 반감을 더욱 부추기며 경찰을 멀리하게 한다(군위경찰서 순찰요원 6명에 대한 면담결과, 2006. 7. 25).

나 협력단체가 설립취지와 달리 방법활동에 제기능을 다하지 못하는 것으로 평가되므로 이의 개선이 필요한 것이다. 마지막으로 직무만족도에 대한 항목에서는 전반적인 만족도의 평균이 3.08(표준편차 0.89)로서 만족도가 보통 정도인 것으로 인식하고 있다. 따라서 순찰지구대 체제로 바뀐 이후 지역경찰들의 근무여건이 많이 개선되었음에도 불구하고 직무만족도를 크게 향상시키지는 못한 것으로 분석할 수 있다.

2. 지역별 비교분석

1) 대도시·중소도시·농촌간의 비교분석

지역경찰의 치안서비스 공동생산에 대한 인식에 있어서 지역별 분석결과, 순찰지구대 체제의 효율성에서는 4개의 하위변수 모두에서, 경찰과 주민과의 협력에서는 5개중 3개의 하위변수에서 집단 간 평균 차이가 통계적으로 유의한 것으로 나타났다. 그러나 만족도의 하위변수에서는 집단 간 평균 차이가 유의하지 않았다.

〈표 3-2〉 치안서비스 공동생산에 대한 지역경찰의 지역별 인식 비교분석

변수	지역별	대도시	중소도시	농촌	자유도	F값	유의 확률
		평균(표준편차)	평균(표준편차)	평균(표준편차)	(집단내)		
순찰지구대 체제의 효율성	주민과의 협력치안	2.61(.86)	2.32(.91)	2.69(.80)	259	4.039	.019*
	지역실정파악	2.63(.94)	2.27(.94)	2.83(.89)	258	7.847	.000*
	주민과의 유대 및 접촉	2.50(.96)	2.35(1.01)	2.79(.82)	259	5.081	.007*
	지역치안활동의 효율성	2.89(.91)	2.73(1.03)	3.19(.80)	258	5.712	.004*
경찰과 주민과의 협력	경찰에 대한 주민들의 시각	2.47(.83)	2.47(.97)	2.75(.74)	258	3.433	.034*
	주민과의 협조가 치안서비스에 미치는 효과	3.71(.81)	3.74(.99)	3.66(.83)	256	.149	.862
	협력단체들의 기여도	2.77(.95)	2.51(.93)	2.92(.89)	259	4.030	.019*
	주민과의 협조 정도	2.48(.91)	2.44(.80)	2.96(.71)	258	11.542	.000*
	주민에 대한 경찰의 권위주의	2.09(.69)	1.90(.85)	2.21(.85)	258	3.033	.050
직무만족도	전반적인 만족도	2.96(.95)	3.18(.94)	3.13(.77)	260	1.445	.238

*p<0.05

분산분석(ANOVA)은 각 집단의 평균이 같다는 귀무가설을 기각하더라도 어느 집단간에 유의한 차이가 있는지 알 수 없다는 단점이 있기 때문에 사후분석(다중비교 검정)이 필요하게 된다. 〈표 3-3〉은 분산분석으로 전체집단간에 평균의 차이가 존재할 때 등분산을 가정함으로써 LSD(L)를 선택하였으며, 등분산을 가정하지 않음으로써 Dunnett의 T3(3)을 선택한 결과를 나타내었다. 사후분석 결과, 우선 순찰지구대 체제의 효율성의 측면에서는 첫째, ‘주민과의 협력치안’ 과 ‘지역실정파악’ 에 대해서는 중소도시의 순찰지

구대 체제가 대도시와 농촌에 비해 효율성이 낮은 것으로 분석되었다. 즉 중소도시 순찰지구대 체제가 대도시와 농촌에 비해 주민과의 협력치안이 보다 용이하지 않으며, 또한 지역실정파악도 상대적으로 용이하지 않은 것으로 인식되었다. 둘째, ‘주민과의 유대 및 접촉’ 과 ‘지역치안 활동의 효율성’ 에 있어서는 농촌지역 순찰지구대 체제가 중소도시에 비해 효율성이 높은 것으로 분석되었다. 즉 농촌지역 순찰지구대에 근무하는 경찰은 중소도시 순찰지구대의 경찰에 비해서 지구대 체제가 주민과의 유대 및 접촉이 상대적으로 용이한 것으로 인식하고 있으며, 또한 지역치안활동도 상대적으로 효율적인 것으로 인식하고 있다. 경찰과 주민과의 협력의 측면에서는 차이가 유의한 세 가지 변수들에서 대체로 농촌지역 순찰지구대의 경찰의 인식이 도시지역 지역경찰에 비해 평균이 높은 것으로 분석되었다. 다시 말해 경찰을 바라보는 주민들의 시각, 협력단체의 방범활동 기여도, 그리고 순찰지구대 출범이후 주민과의 협조에 있어서 농촌지역 순찰지구대의 운영성파가 도시지역에 비해 나은 것으로 분석할 수 있다. 그러나 주민과의 협조가 치안서비스에 미치는 효과와 주민에 대한 경찰의 권위주의에 있어서는 지역별 차이가 유의하지 않았다.

〈표 3-3〉 지역경찰의 인식에 대한 지역별 다중비교 검정

변수		집단별		평균차(I-J)	유의확률
		집단(I)	집단(J)		
순찰지구대체제의 효율성	주민과의 협력치안	중소도시	대도시 농촌	-.284 -.363	.034 .006
	지역실정파악	중소도시	대도시 농촌	-.356 -.563	.014 .000
	주민과의 유대 및 접촉	농촌	중소도시	.440	.008
	지역치안활동의 효율성	농촌	중소도시	.461	.006
경찰과 주민과의 협력	경찰에대한 주민들의시각	농촌	대도시	.283	.044
	협력단체들의 기여도	농촌	중소도시	.403	.005
	주민과의 협조 정도	농촌	대도시 중소도시	.480 .520	.000 .000

주: 평균차가 통계적으로 유의하지 않은 집단은 제외하였음.

2) 근무급지별 분석

순찰지구대 운영성파에 대한 근무급지별 분석은 대도시·중소도시·농촌간의 비교분석을 보다 세분화하고 있다.⁴⁾ 근무급지별 분석결과, ‘순찰지구대 체제의 효율성’ 에서는 4가지 변수 모두에서 ‘경찰과 주민과의 협력’ 에서는 ‘협력단체들의 기여도’ 와 ‘주민과의 협조 정도’ 에서 집단 간 평균 차이가 통계적으로 유의한 것으로 나타났다. 그리고 평가기준별 각

4) 대도시(특별시 및 광역시 지역)는 주로 1급지에 해당되며, 중소도시(시지역)는 대도시적인 성격이 강하면 1급지로 그렇지 않을 경우 2급지로 지정된다. 그리고 농촌(군지역)은 3급지에 해당된다.

각의 지표에 대해 분석한 결과는 <표 3-4>와 같다.

<표 3-4> 순찰지구대 운영성과에 대한 근무급지별 비교분석

단위: 평균(표준편차)

변수		근무급지별				자유도 (집단내)	F값	유의 확률
		1급(대도시)	1급(중소도시)	2급(중소도시)	3급(농촌)			
순찰지구대의 효율성	주민과의 협력치안	2.61(.86)	2.12(.89)	2.59(.87)	2.69(.80)	258	4.648	.003*
	지역실정파악	2.63(.94)	2.10(1.01)	2.50(.80)	2.83(.89)	257	6.461	.000*
	주민과의 유대 및 접촉	2.50(.96)	2.24(1.10)	2.50(.88)	2.79(.82)	258	3.879	.010*
	지역치안활동의 효율성	2.89(.91)	2.62(1.10)	2.87(.92)	3.19(.80)	257	4.273	.006*
경찰과 주민과의 협력	경찰에 대한 주민들의시각	2.47(.83)	2.49(1.05)	2.44(.88)	2.75(.74)	257	2.302	.078
	주민과의협조가 치안서비스에미치는 효과	3.71(.81)	3.90(1.08)	3.53(.84)	3.66(.83)	255	1.171	.321
	협력단체들의 기여도	2.77(.95)	2.45(.97)	2.59(.87)	2.92(.89)	258	2.823	.039*
	주민과의 협조 정도	2.48(.91)	2.44(.84)	2.44(.76)	2.96(.71)	257	7.665	.000*
	주민에 대한 경찰의 권위 주의	2.09(.69)	1.85(.94)	1.97(.74)	2.21(.85)	257	2.142	.095
직무 만족도	전반적인만족도	2.96(.95)	3.33(.98)	2.97(.86)	3.13(.77)	259	2.000	.114

*p<0.05

분산분석(ANOVA)은 각 집단의 평균이 같다는 귀무가설을 기각하더라도 어느 집단간에 유의한 차이가 있는지 알 수 없다는 단점이 있기 때문에 사후분석(다중비교 검정)이 필요하게 된다. <표 3-5>는 분산분석으로 전체집단간에 평균의 차이가 존재할 때 등분산을 가정함으로써 LSD(L)를 선택하였으며, 등분산을 가정하지 않음으로써 Dunnett의 T3(3)을 선택한 결과를 나타내었다.

<표 3-5> 순찰지구대 운영성과에 대한 근무급지별 다중비교 검정

변수		집단별		평균차(I-J)	유의확률
		집단(I)	집단(J)		
순찰지구대의 효율성	주민과의 협력치안	1급(중소도시)	1급(대도시)	-.490	.002
			2급(중소도시)	-.475	.018
			3급(농촌)	-.568	.000
	지역실정파악	1급(중소도시)	1급(대도시)	-.531	.002
주민과의 협력	주민과의 유대 및 접촉	3급(농촌)	1급(대도시)	.292	.031
			1급(중소도시)	.554	.001
	지역치안활동의 효율성	1급(중소도시)	3급(농촌)	-.568	.022
	협력단체들의 기여도	3급(농촌)	1급(중소도시)	.464	.007
	주민과의 협조 정도	3급(농촌)	1급(대도시)	.480	.001
1급(중소도시)	.519		.005		
2급(중소도시)	.521		.008		

주: 평균차가 통계적으로 유의하지 않은 집단은 제외하였음.

사후분석 결과, 순찰지구대 체제의 효율성에서는 첫째, ‘주민과의 협력치안’에서 전반적으로 다소 부정적으로 인식하고는 있으나, 1급지 중소도시지역이 타지역에 비해 평균이 낮게 나타났다. 즉 1급지 중소도시의 순찰지구대 체제가 타지역에 비해 주민과의 협력치안에서 상대적으로 효율성이 떨어지는 것으로 인식하고 있다.

둘째, ‘지역실정파악’에서는 전반적으로 다소 부정적으로 인식하고 있으며, 1급지 중소도시가 대도시와 농촌에 비해 평균이 낮았다. 다시 말해 1급지 중소도시를 중심으로 하는 도시지역의 순찰지구대 체제가 농촌지역에 비해 지역실정 파악이 용이하지 않은 것으로 분석되었으며, 특히 1급지 중소도시의 체제에 대해 부정적인 인식이 강하게 나타났다. 셋째, ‘주민과의 유대 및 접촉’에서는 마찬가지로 전체적으로 부정적인 인식경향을 지니며, 1급지(대도시, 중소도시)가 3급지(농촌)에 비해 평균이 낮았다. 즉 도시지역의 순찰지구대 체제가 농촌에 비해 주민과의 유대 및 접촉에 있어서 상대적 어려움이 있는 것으로 분석되었다. 넷째, ‘지역치안활동의 효율성’에서는 3급지(농촌)에 비해 타지역의 평균이 낮은 것으로 분석되었다. 다시 말해 농촌지역의 순찰지구대 체제가 도시지역에 비해 지역치안활동에 효율적인 체제인 것으로 인식하고 있다.

그리고 주민과의 협력에서는 첫째, ‘협력단체들의 기여도’에서는 3급지(농촌)가 1급지 중소도시에 비해 높게 나타났다. 즉 협력단체들의 방법활동 기여도에 있어서는 1급지 중소도시를 중심으로 하는 도시지역 순찰지구대가 농촌지역에 비해 운영성과가 낮은 것으로 인식하고 있다. 둘째, ‘주민과의 협조 정도’에서는 농촌지역 순찰지구대가 타 지역(도시지역)에 비해 우세한 것으로 분석되었다. 즉 농촌지역 순찰지구대 운영에 있어서 경찰과 주민과의 협조정도는 보통 정도이나 도시지역은 부정적으로 인식하고 있다.

IV. 결론 및 정책적 함의

본 연구는 순찰지구대 운영성과에 대한 지역경찰의 인식을 지역별 비교를 중심으로 분석하였다. 대구경북지역의 지역경찰 263명을 대상으로 실시한 설문분석의 결과를 요약하면 다음과 같다.

첫째, 순찰지구대 체제의 효율성 측면에서 볼 때, 순찰지구대 체제는 과거 파출소 제도 보다 관할구역이 훨씬 넓어져서 지역주민과의 접촉이 줄어들 관계로 주민과의 유대 및 접촉이 어려우며, 또한 지역실정 파악이 어렵고 주민과의 협력치안에 문제가 있는 것으로 평가할 수 있다.

둘째, 경찰과 주민과의 협력의 측면에서는 경찰이 주민과의 협조가 치안서비스 향상에 매우 중요하다고 인식함에도 불구하고 현재의 순찰지구대 체제하에서는 경찰에 대해 주

민이 호의적이지 않고, 주민과의 협조가 용이하지 않은 것으로 평가할 수 있다. 또한 협력단체들의 방법활동에 대한 기여도가 낮은 것으로 분석되었다.

셋째, 지역경찰의 만족도 측면에서는 만족도가 보통 정도인 것으로 인식하고 있다. 따라서 순찰지구대 체제로 바뀐 이후 지역경찰들의 근무여건이 많이 개선되었음에도 불구하고 직무만족도를 크게 향상시키지는 못한 것으로 분석할 수 있다.

다음으로 순찰지구대 운영성과에 대한 지역경찰의 인식에 있어서 지역별 분석결과는 다음과 같다.

첫째, 순찰지구대 체제의 효율성에 대한 지역별 분석결과, 4개의 하위변수 모두에서 집단 간 평균 차이가 통계적으로 유의한 것으로 나타났다. 구체적으로 살펴보면, 중소도시의 순찰지구대 체제가 대도시와 농촌에 비해 주민과의 협력치안이 보다 용이하지 않으며, 또한 지역실정파악도 상대적으로 용이하지 않은 것으로 인식되었다. 그리고 농촌지역 순찰지구대 체제가 중소도시에 비해서 주민과의 유대 및 접촉이 상대적으로 용이한 것으로 인식하고 있으며, 또한 지역치안활동도 상대적으로 효율적 것으로 인식하고 있다.⁵⁾ 그리고 근무급지별로 구체적으로 분석한 결과, 첫째, ‘주민과의 협력치안’에서 1급지 중소도시가 타지역에 비해 평균이 낮게 나타났다. 둘째, ‘지역실정파악’에서는 1급지 중소도시가 대도시와 농촌에 비해 평균이 낮았다. 셋째, ‘주민과의 유대 및 접촉’에서는 1급지(대도시, 중소도시)가 3급지(농촌)에 비해 평균이 낮았다. 넷째, ‘지역치안활동의 효율성’에서는 3급지(농촌)에 비해 타지역의 평균이 낮은 것으로 분석되었다.

둘째, 순찰지구대 운영성과와 관련하여 경찰과 주민과의 협력에 대한 지역별 분석결과, ‘경찰을 바라보는 주민들의 시각’, ‘협력단체의 방법활동 기여도’, 그리고 ‘순찰지구대 출범이후 주민과의 협조’의 3개 하위변수에서 농촌지역의 순찰지구대가 도시지역에 비해 운영성과가 높은 것으로 분석되었다. 그리고 근무급지별로 구체적으로 분석한 결과, 첫째, ‘협력단체들의 기여도’에서는 3급지(농촌)가 1급지 중소도시에 비해 높게 나타났다. 둘째, ‘주민과의 협조 정도’에서는 농촌지역이 타지역에 비해 우세한 것으로 분석되었다.

마지막으로 전체적으로 볼 때, 지역경찰들은 순찰지구대 운영성과에 대해 다소 부정적으로 인식하고 있다. 단지, 지역경찰의 직무만족도는 보통 정도인 것으로 인식하고 있다. 이는 경찰의 근무여건 개선과 다소 관련되는 것으로 분석할 수 있다. 따라서 이러한 사실들을 통해 볼 때, 순찰지구대 체제로의 개선은 주로 지역경찰의 근무여건개선에 기여한 측면이 있으나, 경찰의 취지인 대민봉사기능의 개선에는 크게 기여하지 못한 것으로 분석할 수 있을 것이다. 한편 지역적으로는 중소도시(주로 1급지 중소도시)에서 순찰지구

5) 농촌형 순찰지구대는 도시형과는 달리 순찰팀장이 파출소장을 겸직하고, 당, 일근날 주간에는 파출소장으로 지역경찰활동 및 자율방법대 등 주민 자율협력조직을 정비·강화할 수 있는 체제로 구성되어 있다. 이는 농촌지역 순찰지구대 체제의 장점으로 작용할 수 있다.

대 체제가 효율적이지 못하다. 그리고 도시지역 보다는 농촌지역에서 경찰과 주민과의 협력이 잘 이루어지는 것으로 분석할 수 있다. 이러한 사실은 농촌형 순찰지구대 경우 순찰팀장이 파출소장을 겸직하고, 파출소장으로서 지역경찰활동 및 자율방범대 등 주민 자율협력조직을 정비·강화할 수 있는 체제로 구성되어 있는 것과 관련성이 높을 것이다. 본 연구에서 분석결과를 토대로 순찰지구대 운영성과의 향상을 위한 정책적 제언을 제시 하던 다음과 같다.

첫째, 순찰지구대 체제의 효율성을 높이기 위해 지역실정과약을 용이하게 하고 협력치 안을 강화할 수 있는 체제로의 개편이 필요하다. 이를 위해서는 지구대 소속 경찰관에게 담당구역을 분명하게 지정하여 지역책임을 강화해 나가야 하며, 또한 경찰의 대민봉사기 능을 확대하여 주민과의 관계를 개선해 나가야 할 것이다. 특히 중소도시(주로 1급지 중 소도시)를 중심으로 주민과의 협력치안과 지역실정과약을 위한 체제의 개선이 우선적으로 필요할 것이다.

둘째, 순찰지구대 체제의 효율성을 높이기 위해서는 다음으로 주민과의 유대 및 대면 접촉이 용이하고 지역치안활동이 효율적인 체제로의 개선이 요구된다. 특히 도시지역을 중심으로 체제개선의 노력이 필요할 것이다. 이를 위해서는 상술한 지역책임 강화와 더불어 도보순찰을 강화하는 등 주민과의 접촉 기회를 늘여가야 할 것이다. 그리고 자율방 범대와 긴밀하게 협조할 수 있는 지구대 체제를 구축하여야 할 것이다.

셋째, 주민과의 협력을 강화하기 위해서는 우선 경찰에 대해 주민들이 호감을 느낄 수 있도록 주민과의 관계를 개선하고 나아가 주민들의 협조를 얻을 수 있는 구체적인 개선 책을 마련해야 할 것이다. 따라서 유명무실해져가고 있는 도보순찰을 강화하고 순찰시 주민들의 일상생활에도 관심을 갖는 등 주민과의 친밀감을 향상시켜 나가는 것도 하나의 방법이 될 것이다. 아울러 지역경찰제에 대한 적극적인 홍보를 통해 주민들의 경찰에 대한 이해와 협조를 이끌어내어야 할 것이다. 뿐만 아니라 단속업무 수행으로 인한 주민들의 반감을 최대한 줄일 수 있는 방안을 찾아내고 또한 지역경찰의 대민 봉사활동을 확대 하여 경찰의 이미지를 쇄신하여야 할 것이다. 한편 ‘주민과의 협조수준’에 있어서는 농촌보다는 도시지역 순찰지구대의 운영에서 부정적인 것으로 분석되므로 특히 도시지역을 중심으로 주민과의 협조수준을 높일 수 있는 운영방안의 개선이 이루어져야 할 것이다.

넷째, 협력단체 운영도 개선하여 주민과의 협력을 강화하는 방안이 필요하다. 다시 말 해 지구대별로 구성되는 생활안전협의회가 지역사회 안전과 지역주민의 의견 수렴 등의 기능을 제대로 수행할 수 있도록 개선되어야 할 것이다. 이를 위해서는 생활안전협의회 구성원의 선정에서부터 적실성을 기해야 하며, 또한 그들이 적절히 활동할 수 있는 여건을 만들어 주어야 할 것이다. 이는 특히 도시지역(주로 중소도시)을 중심으로 개선의

노력이 뒤따라야 할 것이다.

다섯째, 지역경찰의 직무만족도 제고를 위한 방안이 필요하다. 순찰지구대 체제로 바뀐 이후 일반적으로 지역경찰들의 근무여건이 크게 개선되었다고 한다. 그러한 이러한 개선이 직무만족도 제고에 큰 영향을 미치지 못한 것으로 분석되므로, 지구대 운영성과의 향상을 위해서는 직무만족도를 제고할 수 있는 방향으로의 개선이 이루어져야 할 것이다.

본 연구는 순찰지구대 체제의 출범이후 운영성과와 지역별 차이에 대해 분석을 실시하였고, 운영성과 향상을 위한 정책제언, 특히 지역 차이를 고려한 정책을 제시하였다는 점에 연구의 의의를 둘 수 있다. 그러나 본 연구는 대구와 경북에 근무하는 지역경찰만을 분석대상으로 한 것이기 때문에 연구의 결과를 일반화하기에는 다소 한계가 있다.

참 고 문 헌

- 경찰청(2003). 「지역경찰 조직 및 운영에 관한 규칙」(개정 2006.11.27, 훈령 제496호).
 _____(2005). 「경찰백서」.
- 김보환(2001). 경찰공무원의 직무만족에 관한 연구. 「한국공안행정학회보」, 11: 39-69.
- 박동균(2005). 농촌도시 순찰지구대 운영에 대한 일선 경찰관들의 인식분석: 안동시의 사례를 중심으로. 「도시행정학보」, 18(2): 171-91.
- 박해룡·정우열(2007). 「경찰조직관리의 이해」. 형설출판사.
- 석청호(2003). 한국지역경찰 운영실태에 관한 연구: 최근 바뀐 순찰지구대 운영에 대한 설문 조사를 중심으로. 「한국경찰학회보」, 6: 93-121.
- 이상원(2004). 경찰관서장의 변혁적 리더십이 부하의 직무만족도에 미치는 영향에 관한 연구. 「한국공안행정학회보」, 17: 261-287.
- 이상원·송건섭(2000). 한국 중견경찰관의 개인태도가 직무에 미친 영향. 「한국경찰학회보」, 2:135-152.
- 이상원·이승철(2004). 지역경찰제 운영실태와 개선방안에 관한 연구. 「한국경찰학회보」, 8: 107-33.
- 정우열(2005). 국가경찰로서의 순찰지구대의 운영평가와 정책과제: 경찰관과 시민의 의식을 중심으로. 「한국정책과학학회」, 9(2): 201-23.
- 정윤수(1994). 치안서비스 공동생산과 정책방향. 「한국정책학회보」, 3(1): 85-106.
- 최선우(2001). Community Policing의 주요 논점. 「한국경찰학회보」, 3: 263-84.
- 최응렬(2006). 지역경찰제의 정착화 방안: 순찰지구대의 효율적 운영을 중심으로. 「한국공안 행정학 회보」, 23: 313-43.
- 최종술(2004). 광역적 순찰지구대 체제에 관한 연구. 「한국공안행정학회보」, 18: 527-68.
- 허용훈(2004). 지역경찰제도에 대한 경찰관의 수용태도에 관한 연구. 「지방정부연구」, 8(3): 189-213.
- Adams, Thomas F.(2005). Police Field Operations, Upper Saddle River, New Jersey.
- Bently, R. R. & Remple, A. M.(1970). Manual for the Purdue Teacher Opinionaire. Bloomington, IN: Indiana University Press.
- Brudney, Jeffrey L.(1984). Local Coproduction of Services and the Analysis of Municipal Productivity. Urban Affairs Quarterly. 19(4).
- Brudney, J. L. & England, R. E.(1983). Toward a Definition of the Coproduction Concept. PAR, 43(1).

- Bureau of Justice Assistance.(1994). Understanding Community Policing: A Framework for Action. U.S. Department of Justice, Office of Justice Program.
- Hooper, Michael K.(1988). Community Policing. In Jay M. Shafritz(ed.), International Encyclopedia of Public Policy and Administration. Colorado: Westview Press: 442-7.
- Johnston, Les.(1992). The Rebirth of Private Policing. N.Y.: Routledge.
- Radelet, Louis A., & Carter, David L.(1994). The Police and The Community. 5th ed. New York:Macmillan College Publishing Company.
- Dietz, A. Steven.(1997). “Evaluating Community Policing: Quality Police Service and Fear of Crime. Policing: An International Journal of Police Strategy and Management.” 20(1): 83-100.
- Hale, Charles D.(2004). Police Patrol, -Operations and Management-, Upper Saddle River, New Jersey.
- Percy, Stephen L.(1983). Citizen Coproduction: Prospects for Improving Service Delivery. Journal of Urban Affairs, 5.
- Parks, Roger B., Baker, pauler C., Kiser, Larry L., Oakerson, Ronald, Ostrom, Elinor, Ostrom, Vincent, Percy, Stephen L., Vandivort, Martha B. Whitaker, Gordon P., and Wilson, Rick.(1981). Consumers as Coproducers of Public Services: Some Economic and Institutional Consideration. Policy Studies Journal. 19(7).

Abstract

The Comparative Analysis on Performance of the Patrol Division System

Son, Neung-Su

This study aims to empirically analyze the police officers' recognition on performance of the patrol division system. For this purpose. Firstly, the study discusses the theoretical aspects of the patrol division system and its performance. Secondly, the analytical framework is formulated based on three levels developed for performance of the patrol division system such as efficiency of the patrol division system, partnership between police and citizen, and police officers' job satisfaction.

The major findings of this study could be summarized as follows; Firstly, The level of the efficiency is below the average in all factors. Secondly, In relation to partnership between police and citizen is below the average in the level of the citizens' preference and partnership. Thirdly, the level of job satisfaction is normal. Fourthly, compared in the level of the areas, there is a difference in the recognition on four factors in efficiency and three factors in partnership. Finally, the direction of raising the level of performance of the patrol division system is explored.

Key Word: Patrol division system, Performance, Recognition, Comparative analysis