

소양 문화마을 농촌주택과
전주 아파트 주거에 대한 평면 분석 연구
- 평면 특성의 비교를 중심으로 -

최 병 숙[†]

전북대학교 아동·주거학 전공 & 인간생활과학연구소

An Comparison of Apartment Houses and Rural Houses in Characteristics of Unit Plans at Chonbuk Province.

Byung-Sook Choi[†]

Dept. of Child Studies & housing Environment, Chonbuk National University & Research Institute of Human Ecology

〈Abstract〉

The purpose of this study was to search out an relativeness to the apartment housing unit plans and the unit plans of rural houses. Unit plans data were collected from housing registration records or field survey methods. 45 rural plans and 53 apartment plans were analyzed. The results were as follows; First, the floor planning characteristics of rural houses were 'ㄱ' type of floor plan shape, 2,5 or 3 bay arrangement, L-DK type of social space, and the front entrance. Second, the floor planning characteristics of apartment houses were 'ㅡ' type of floor plan shape, 2 bay arrangement, L...DK type of social space, and the side or rear entrance. Third, 3 bay arrangement method of rural houses effected to apartment houses, and L...DK type of apartment houses effected to rural houses. Utility or balcony spaces of rural houses was inversely effected from apartment houses.

Key words: rural houses, apartment houses, floor plan

1. 서 론

한국의 지역적 전통성을 내포하고 있던 농촌주택은 근대화 정책 영향으로 많이 변화되었다. 사회제도와 정책, 생활상의 변화로 인해 전통적인 초가 모습의 농촌주택은 사라졌고, 1978년 이후부터는 새마을운동과 더불어 표준설계도의 보급 및 구조·재료, 기술의 변화로 양옥형태의 주택이

지어지기 시작하였다. 평면에 있어서도 ㄱ자형, ㅡ자형, ㄷ자형, ㄹ자형 및 홑집, 겹집 등 지역적 특성이 반영되었던 형식에서 마루중심의 겹집 형태로 변화되기 시작하였다. 이러한 겹집 형태의 농촌주택 평면은 과거 1950년대와 1960년대 도시에 지어진 양옥주택 형식에서 크게 벗어나지 못하였다. 즉, 근대화 이후 농촌의 양옥주택 형태는 도시의 양옥주택과 유사하였으며, 이는 농촌주택이 도시주택의 영향을 받고 있음을 단적으로 나타내는 것이다. 따라서

[†] Corresponding author, Tel: 063)270-3840, E-mail: houseecbs@chonbuk.ac.kr

농촌주택은 새마을운동이후 변화의 이행속도는 늦지만 도시주택 형식에 유사한 모습으로 변화하고 있고(최찬환 1986), 지역적 전통성은 점차 사라지고 있다.

한편 우리나라의 주택정책은 농촌보다는 도시 위주이며, 특히 도시의 주택정책은 주택수요 부족을 이유로 '80년대 이후 일관되게 고층아파트 중심의 공동주택으로 추진하였다. 이러한 지속적인 아파트 공급 정책은 일정수준에 도달한 주택이 상품화하므로, 전체 주택시장에서 보면 아파트는 주거의 질을 이끄는 선도적인 역할을 담당하였다. 그러므로 오늘날 우리나라 주택공간에 대한 보편적 개념이 아파트 평면을 중심으로 정착화 되었다. 이와 같은 아파트 주거공간의 대표성은 도시 단독주택의 평면구성에 영향을 미치고 더 나아가 도시의 영향을 받고 있는 농촌주택의 평면구성에 까지 그 파급효과를 갖는다고 흔히 경험적으로 말한다. 그러나 이러한 아파트 주거의 파급효과 및 영향에 대한 연구가 전혀 없는 실정이다. 그러므로 본 연구는 최근 신축된 농촌주택의 평면 분석 및 아파트 주거의 평면 분석을 통해 서로간의 영향성을 파악하고자 하였다.

이에 대한 구체적인 연구 목적은 다음과 같다.

- 1) 전주 근교지역의 신축 농촌주택을 중심으로 평면적 특성 및 유형을 파악한다.
- 2) 전주지역 아파트 주거의 평면적 특성과 유형을 파악한다.
- 3) 전주지역 농촌주택의 평면적 특성 및 유형을 아파트 주거와 비교 고찰함으로써, 아파트 주거의 영향성을 파악한다.

II. 연구방법

1. 자료수집 방법

본 연구의 자료는 문헌조사방법을 통해 수집하였으며, 일부 현지 확인 및 조사를 병행하였으므로 자료수집의 지역

적 범위를 전주시 및 인접 농촌지역으로 제한하였다.

농촌주택에 관한 자료 수집은 최근 주택건축이 활발한 문화마을의 주택으로 제한하였다. 조사대상 문화마을은 2005년 5월을 기준으로 전국 91개 중 연구자의 접근성을 고려하여 전라북도 전주시 인근 지역 중에서 선정하였으며, 마을 선정은 주택건축이 90%이상 완료되어 평면의 수집이 가능한 완주군 소양문화마을을 선정하였다. 현지 방문하여 소양문화마을의 주택건축을 확인하였다. 소양문화마을에는 71호의 주택이 있었으며, 평면 자료는 건축물관리대장에 수록된 것으로 수집하였다. 그러나 건축물관리대장에 71호의 주택에 관한 평면이 모두 수록되지 않은 상태였으므로, 평면이 수록된 47호의 자료 중 상가주택 2호를 제외한 45호의 평면자료를 입수 분석 대상으로 사용하였다.

아파트 주거에 관한 자료수집은 인터넷 부동산 사이트를 통하여 파악된 전주시 191개의 아파트 중 대단위 아파트 단지가 밀집된 완산구와 덕진구를 중심으로 수집하였다. 완산구 효자동, 서신동, 평화동, 중화산동, 삼천동 및 덕진구 송천동, 우이동, 호성동, 덕진동, 금암동, 인후동에 건립된 아파트의 관리사무소와 중개업소를 통하여 2004. 7 - 2004. 8월 약 2개월간 평면자료를 수집하였다. 입수된 평면도 88개중 임대아파트를 제외한 30개 아파트 단지의 81개 평면을 1차 정리하였고, 농촌주택과의 비교를 고려하여 30평 내외의 규모 및 침실수 3개를 고려하여 제한하였다. 따라서 침실수 3개인 아파트의 규모가 21평-35평의 범위에 있었으므로, 이에 해당되는 53개 아파트 평면을 분석대상으로 하였다.

2. 자료 분석방법

입수한 평면자료는 아파트 및 농촌주택 평면분석 관련 기존 연구의 고찰을 통해 공통요소와 차이요소²⁾를 중심으로 분석의 기준 요소를 설정하였다(표 1 참조). 이를 근거로 평면적 특성 내용을 양적자료화 하였고, SPSS 통계프로그램

1) 본 연구는 농촌주택의 평면적 특성과 아파트의 평면적 관련성을 파악하는 것이므로, 다양한 규모의 평면을 분석하여 비교하는 것은 논점이 명확치 않을 수 있다. 이에 유사한 규모를 대상으로 범위를 축소하여 비교하였다. 농촌주택은 주로 선행연구(최병숙 외 5인, 1998)에 따르면 30평 내외의 규모가 많은 것으로 나타났다. 그러나 아파트의 면적과 단독주택인 농촌주택의 면적 비교는 전용면적을 기준 하는 것이 옳다. 따라서 아파트 전용면적 30평 내외에 해당되는 분양면적은 경험적으로 볼 때 약 20%의 차이가 있으므로, 분양면적 36-37평 내외 규모를 파악해야 한다. 그러나 정확하게 이 규모의 사례 아파트가 없었으므로, 면적의 범위를 다른 시각에서 재조정하였다. 규모는 면적외 방의 수도 그 개념에 속하므로, 농촌주택에서 보편적으로 채택되고 있는 방 3개의 개념도 포함하여 농촌주택과 비교하는 평면분석 대상의 범위를 조정하였다

2) 아파트와 농촌주택 기존 연구에서 모두 제시된 평면분석요소를 공통요소라 명명하였고, 아파트 평면분석에서만 제시된 요소, 농촌주택 평면분석에서만 제시된 요소를 차이요소로 하였다.

〈표 1〉 평면분석의 기준 및 요소 추출

구분	농촌 주택 평면분석 기준 연구(4편)	아파트 평면분석 기준 연구(4편)
내용	<ul style="list-style-type: none"> ■ 박윤호, 최병숙, 홍찬선의 3인(1998): 정방형, 정방형, 권총형, 7자형, 선형, 자유형의 평면형상, 현관, 거실 중심, 거실부엌 연결관계, 안방전용화장실, 다용도실 ■ 박윤호, 최병숙, 홍찬선의 3인(2001): 방3개, 거실, 부엌 및 식당, 욕실, 다용도실의 공간구성, 거실중심의 L-DK, LD-K, LDK형 배치 ■ 박도영, 이덕용, 윤종렬(2004): 침실수 ■ 진 정, 신범식(2000): 거실, 건축년도 	<ul style="list-style-type: none"> ■ 공동주택연구회(1999): 거실-식사실-부엌, 통합연계, 현관으로 거실 분절, 안방-거실 남향배치, 안방 전용화장실, 다용도실, 전면 3칸, 수납공간 및 발코니 공간 ■ 조성희, 박수빈(1998): 침실수, 거실, 식사공간, 주방의 구성방식(DK통합, LDK통합) ■ 백혜선(1990): 침실수, 개인공간-공동공간구성, 거실-식당-부엌 연결 ■ 조성희, 이경희(1987): 침실수
평면 분석 적용	차이 요소	평면형상
	공통요소	안방-거실남향배치, 전면3칸, 수납 및 발코니 공간, 거실, 식당, 주방의 구성 방식 및 연결관계(배치)⇒평면 유형화 기준 적용* ■ 침실(수), 화장실(욕실), 다용도실, 거실**

* 기존연구 8편중 5편의 논문에서 공통적인 나타난 평면분석의 기준이며, 기존연구에서 1/2이상 나타난 요소를 평면유형화 기준으로 적용함.

** 기존 연구 8편에서 3편이상(1/3이상)의 논문에서 언급된 공간 내용임.

램을 이용하여 빈도, 백분율, 평균, 교차분석을 하였으며, 평면을 유형화하였다. 그리고 농촌주택과 아파트 각각 평면적 요소를 중심으로 비교 분석 하였다³⁾.

주택의 대다수가 29-30평(84.0%)이었다. 농촌주택이 30.23평(100㎡미만)까지는 건축허가과정에서 신고 대상임을 생각할 때, 30평 이하로 건축한 현상을 확인할 수 있었다. 일부 30평 을 초과한 경우는 40평이상이었으며, 11.0%로 적은 비율이었다. 이에 농촌주택면적은 법규적인 영향에 따른 것으로 해석할 수 있다.

III. 결과 및 분석

1. 전주시역 농촌주택의 평면적 특성

1) 주택의 일반사항

소양 문화마을 중 분석대상 주택 45호의 구조는 97.8%가 벽돌의 조적조였으며, 지붕의 형태는 평슬라브⁴⁾가 대부분이었다. 이는 현재 농촌주택에서 벽돌조의 평슬라브로 건축되는 것이 매우 일반적이라는 현상을 나타낸 것이었다.

주택은 1997년과 1998년에 대부분 건축되었고, 이는 문화마을의 택지 분양 후 주택건축을 하도록 한 제도 때문으로 생각된다⁵⁾. 분석주택의 91.1%가 1층으로, 2층 주택은 매우 적었다. 문화마을의 농촌주택으로는 1층이 일반적 경향이였다.

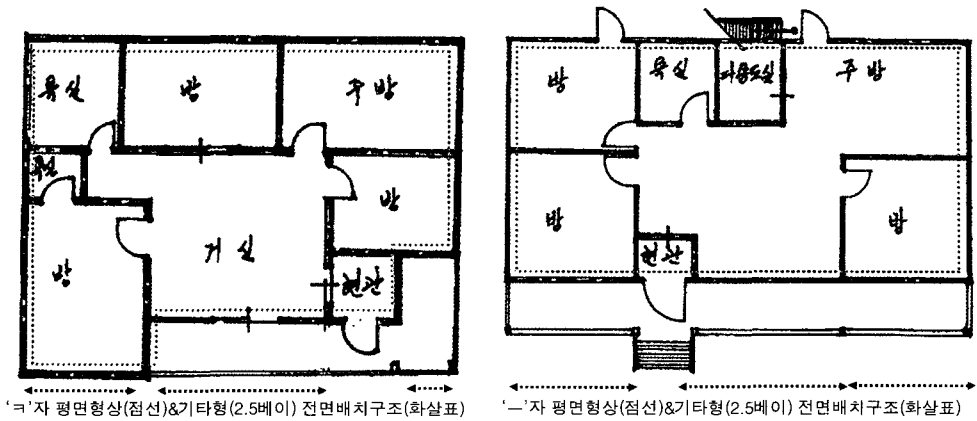
〈표 2〉 평면 분석대상 주택의 일반사항

구분	내용	빈도	%
주택	조적조(적벽돌조)	41	97.8
구조	조적조/철근콘크리트, 라멘조	4	2.2
건축	1997년	36	80.0
	1998년	9	20.0
층수	1층	41	91.1
	2층	4	8.9
주택	28평(92.88-94.24㎡)	2	4.4
	29평(95.88-99.00㎡)	20	44.4
	30평(99.18-100.00㎡)	18	40.0
	30평 초과(100.00㎡ 초과)	5	11.1
합 계		45	100.0

3) 차이요소를 중심으로 비교 분석하였다. 아파트의 내용을 농촌주택에서 파악함으로써 그 관련성 및 영향성을 해석하였고, 농촌주택의 내용을 아파트에서 파악함으로써 그 관련성 및 영향성을 해석하였다.

4) 건축물관리대장에 명시된 주택의 구조 및 지붕형태는 조적조적적조+ 슬라브지붕(40호), 조적조/철근콘크리트조+경사슬라브(2호), 조적조/철근콘크리트조+평라브(2호), 지붕형태 미기입(1호)였다.

5) 소양문화마을은 1997년 택지분양이 완료된 지구였다.



〈그림 1〉 평면형상 & 평면배치구조의 사례

2) 평면적 특성

(1) 평면형상 및 배치구조

평면의 전체적인 형상을 분석한 결과, 흔히 ‘ㄷ’자형이 71.1%로 매우 우세하였다. ‘ㄷ’자형 평면은 그림1과 같이 남향측의 전면을 계단처럼 단계적으로 파고들어가 변화를 준 형상으로 문화마을에서 가장 보편적인 평면이었다. 다음으로 직사각형 모양의 상자 ‘ㄱ’자형이 15.6%였다.

평면에서 전면 3칸 배치구조를 파악한 결과, 기타(2.5 베이) 배치 유형이 51.1%로 가장 많은 것으로 파악되었다. 기타형은 흔히 그림1에 제시된 바와 같이 방과 거실이 각각 1칸을 차지하여 남측에 면하고, 작은방(현관 옆방)이 현관에 의해 가려져 남향을 확보하지 못한 경우를 지칭하였다. 앞서 ‘ㄷ’자형 평면형상이 많음에 따라 현관공간의 전면부에 배치되고, 작은방이 전면에 노출되지 못하여 3 베이의 평면구조가 변형된 것으로 파악된다. 실제 ‘ㄷ’자형 평면형상(32사례) 중에서 기타의 2.5 베이 구조가 23사례인 것으로 나타났다.

또한 이러한 전면 3칸배치 구조는 전통적으로 방-마루-방의 구성을 기본으로 마루인 거실을 중앙에 두고 양측에 방을 대칭으로 배치하는 것이었다. 그러나 분석 농촌주택의 80.0%가 방-거실(마루)-방을 어긋 배치한 형태였다. 즉, 거실을 중심으로 양측의 대칭배치가 일렬이 아닌 사선으로 배치한 것으로 파악되었다. 이는 ‘ㄷ’자형 평면형상에 따른 영향으로 파악된다.

〈표 3〉 농촌주택의 평면형상과 배치구조

구분	내 용	빈도	%
평면형상	ㄱ자/상자형	7	15.6
	ㄱ자/상자 약간 변형	2	4.4
	ㄱ자형	1	2.2
	ㄷ자형	32	71.1
	기타형	3	6.7
3칸전면구조	3 베이 구조	12	26.7
	2 베이 구조	10	22.2
	기타(2.5 베이)	23	51.1
방-거실-방 배치	방-거실-방 일자배치	6	13.3
	방-거실-방 어긋배치	36	80.0
	기타 배치	3	6.7
향	안방/거실 남향배치	45	100.0
합 계		45	100.0

평면형상과 방-거실-방배치를 교차분석한 결과 관련이 있는 것으로 파악되었다. 상자의 일자형 평면형상에서는 방-거실의 일렬배치 비율이 높았고, ㄷ자형 평면형상에서는 방-거실-방의 어긋 배치 비율이 높았다. 따라서 방-거실-방의 배치는 그대로 지속되고 있음을 확인할 수 있었고, 방과 방 배치에서 거실이 그 중심적 연결 관계에 있는 것을 통해 거실의 중심성을 다시 확인 할 수 있었다.

그리고 우리나라 주택에서 매우 중심이 되는 안방과 거실(마루) 공간은 전면부 남향에 배치된 것으로 분석주택 45호 전체 모두에서 동일하게 나타났다. 이는 남향을 선호하는 우리나라 주거의식으로 볼 때 안방과 거실을 매우 중시하는 경향을 파악할 수 있었다.

〈표 4〉 농촌주택 평면형상과 방-거실-방배치 분포

평면형상	방배치	방-거실-방 일렬배치	방-거실-방 어긋배치	기 타	합 계
일자/상자형	4 (8.9%)	2 (4.4%)	1 (2.2%)	7 (15.6%)	
일자/상자 약간 변형	-	1 (2.2%)	1 (2.2%)	2 (4.4%)	
ㄱ자형	-	1 (2.2%)	-	1 (2.2%)	
ㄴ자형	1 (2.2%)	31 (68.9%)	-	32 (71.1%)	
기타형	1 (2.2%)	1 (2.2%)	1 (2.2%)	3 (6.7%)	
합계	9 (13.3%)	36 (80.0%)	3 (6.7%)	45 (100.0%)	
통계값	$\chi^2=30.065, df=8, p=.000$				

(2) 거실, 주방, 식당의 공적공간

주택에서 핵심적인 공적공간인 거실, 주방, 식당 공간의 배치관계를 유형화⁶⁾ 한 결과(표 5), 대부분의 주택에서 DK공간이 하나로 결합되었고(82.3%) 거실과 연결 배치되는 형태였다. 거실, 주방, 식당의 공적공간 배치에서는 DK공간을 거실과 독립적으로 구분하는 유형이 많았다. 외부로부터 출입을 할 때 공적공간인 거실의 독립성을 파악한 결과, 출입시 거실은 개방되어 있고, 프라이버시는 확보되지 않는 경우가 82.2%로 나타났다. 그러나 거실공간이 개방된 비율이 높은 것과는 달리 주방과 식당(DK)은 독립성이 확보된 상태로 프라이버시를 유지하고 있었다(80.0%).

이러한 결과는 전통 농촌주택에서 마루 공간이 개방된 공간감을 가지고 있기 때문에, 현대 농촌주택에서는 마루에 해당되는 거실이 개방된 공간감을 갖는 것으로 지속되고 있는 것으로 파악된다. 또한 전통 농촌주택에서 반실내적 성격을 가진 주방이 현대에 실내공간으로 정착하였지만, 주방의 독립성을 지속하려는 요구가 오늘날까지 지속하고 있음을 평면분석에서 확인할 수 있다.

〈표 5〉 농촌주택 공적공간의 배치 및 독립성 확보

구분	내 용	빈도	%
LDK 배치	LDK형	8	17.8
	L,DK형	12	26.7
	L-DK형	25	55.6
거실 독립성	현관→거실 프라이버시 확보	8	17.8
	현관→거실 프라이버시 미확보	37	82.2
DK공간 독립성	현관→DK 프라이버시 확보	36	80.0
	현관→DK 프라이버시 미확보	9	20.0
합 계		45	100.0

(3) 침실 및 욕실공간

조시주택의 침실인 방수는 평균 3개였고, 방의 개수로 3개가 가장 많아 이를 가장 선호하고 있는 것을 알 수 있었다. 실내욕실 수도 평균 1개 이상이었고, 62.2%가 2개 실내욕실이 있었다. 이는 가족 공용욕실외의 안방 전용 욕실이 설치되어 있음을 나타내는 것으로, 다른 침실공간에 비하여 안방을 우선하여 실내욕실이 설치됨으로써, 안방을 중시하는 경향을 파악할 수 있다. 앞서 표 3에서 안방을 남향 배치한 결과와 실내욕실 배려를 더불어 생각하면, 일반 침실에 비해 안방을 좀더 중시하는 경향을 확인할 수 있었다.

〈표 6〉 농촌주택 침실 및 실내욕실 공간수

구분	침실 공간수	빈도	%
침실 공간수	1개	1	2.2
	2개	2	4.4
	3개	39	86.7
	4개	2	4.4
	5개	1	2.2
실내 욕실공간수	없음	1	2.2
	1개	16	35.6
	2개	28	62.2
합 계		45	100.0

6) L,D,K 배치 유형을 구분하면, 거실(L)과 주방, 식당(DK)의 연결이 일부 개방되어 있지만, 거실 중심에서 벗어나 공간이 배치됨으로 시선이 차단되거나 개방된 벽체가 1/3이하로 구분하여 분리되는 형(L-DK형), 거실과 주방이 구분은 되지만 연결된 벽면의 2/3이상이 개방되어 연결되거나 개방되어 있지만 복도나 홀로 구분되고 시선은 일부 개방된 형(L,DK형), 거실과 주방/식당이 벽체 없이 개방되어 연결된 형(LDK형)으로 구분할 수 있다. 그리고 거실, 식당, 주방공간이 각각 영역으로 배려된 L-D-K형으로 구분하였으며, 이것은 아파트 평면분석에도 그대로 적용하였다.

(4) 다용도실 및 발코니, 수납공간

부엌의 보조공간으로써 다용도실의 설치여부를 파악한 결과, 48.9%의 주택에서 다용도실의 공간이 설치되어 있었고, 51.1%의 주택에서는 설치되지 않았다.

주택에 설치된 발코니 혹은 베란다 공간은 평균 1개의 베란다 혹은 발코니가 설치된 것으로 파악되었으며, 공간 개수의 분포에서도 1개 설치된 경우가 62.2%로 가장 많았다. 그러나 발코니 및 베란다 공간의 수에는 앞서 다용도실 공간이 베란다 혹은 발코니의 형태도 포함하여 분석하였기 때문에 발코니가 설치된 84.6%중 다용도실이 설치된 48.9%를 제외하면 실제 부엌 보조공간의 용도가 아닌 순수한 발코니 및 베란다의 기능을 갖는 것은 25.7%로 생각할 수 있다. 평면상 표현된 불박이장, 창고 등의 수납공간은 88.9% 주택에서 계획되지 않았다.

〈표 7〉 농촌주택 다용도실 및 발코니, 수납공간

구 분	내 용	빈도	%
다용도실공간	없 음	23	51.1
	있 음	22	48.9
발코니/ 베란다 공간수	없 음	7	15.6
	1개	28	62.2
	2개	9	20.0
수납 공간수	4개	1	2.2
	없 음	40	88.9
	1개	3	6.7
	2개	1	2.2
합 계	3개	1	2.2
		45	100.0

(5) 현관공간

전통적인 농촌주택에는 특정한 현관공간이 없었으나, 이외는 달리 문화마을 분석주택의 경우는 현관공간이 모두

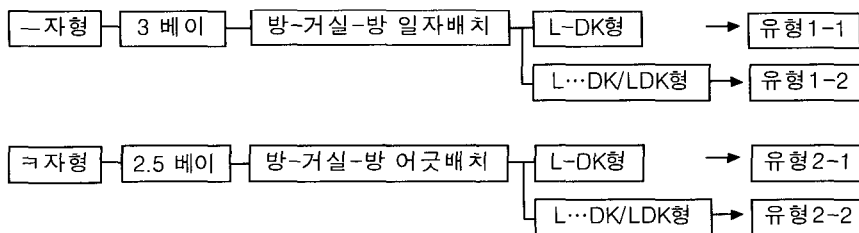
계획되어 있었다⁷⁾. 현관공간의 위치는 안방과 거실이 향한 남향을 전면으로 볼 때, 68.9%가 전면에 현관을 설치하였고, 전면에서 실내로 진입을 하도록 계획되었다.

〈표 8〉 농촌주택 현관공간의 위치

현관의 위치	빈도	%
전 면	31	68.9
측 면	5	11.1
코 너	9	20.0
합 계	45	100.0

3) 평면 유형화

앞서 분석한 평면의 내용 중 분석결과에서 빈도가 높고 1층 주택의 주요 경향을 반영한 요인을 유형화의 기준으로 하였으며, 평면의 내용 중 빈도가 높은 상위 2개를 우선적인 기준으로 적용하였다. 따라서 “-자”, ㄱ자 평면형상과 전면3칸 혹은 2.5칸(기타) 배치구조 그리고 LDK유형(표 1 참조)을 기준으로 1차적인 평면의 유형화를 시도하였다⁸⁾. 유형화 과정에서 평면형상과 방-거실-방 배치가 관련이 있으므로(표 4참조), 이에 대한 내용도 유형화 기준의 내용으로 적용하였다. 그 결과 그림 2와 표 9와 같이 크게 4가지 유형으로 구분할 수 있었다. 이 중 유형2가 대부분을 차지하였다. 즉, ㄱ자형의 평면에 거실이 중심이 되어 양측에 방이 배치되고, 그 중 하나의 방은 현관에 가려져서 전면 2.5 배로 구분된 평면으로 방이 거실을 중심으로 어긋나게 배치된 유형이었다. 유형2는 다시 LDK 공간에 따라 다시 유형2-1(13사례)과 유형2-2로 구분하였으나, 소양문화마을 농촌주택에서는 유형2-1의 분포가 가장 많았다. 즉, 거실과 주방 식당의 영역이 구분되는 평면유형이 많았고, 거실과 주방 식당이 개방된 평면유형의 분포가 적었다.

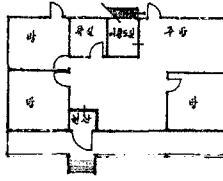
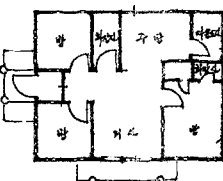
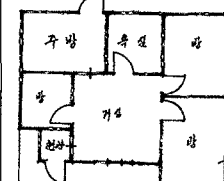
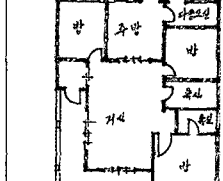


〈그림 2〉 농촌주택 평면 유형화 개념

7) 기존 연구의 분석 결과를 통해 설정한 평면분석의 기준에는 현관공간이 포함되지 않았으나, 전통과 대비하여 현대 농촌주택에서 보여지는 특성이므로 분석 시 추가하였다.

8) 유형화 과정에서 45호의 주택 평면 중 기준 요소에 해당되는 평면만 추출하였기에, 최종 24호 주택의 평면을 유형화하였다.

〈표 9〉 농촌주택 평면유형별 사례

구분	유형1-1	유형1-2	유형2-1	유형2-2
사례 도면				
기타 설명	1사례 L-DK, 현관 전면, 전면 발코니 있음	2사례 L...DK, 현관 전면 혹은 측면, 전면 발코니 있음	13사례 L-DK, 현관 전면, 측면, 코너 전면, 측면 발코니 있음	8사례 L...DK/LDK 현관 전면, 측면, 코너 전면, 측면 발코니 있음

〈표 10〉 평면분석 아파트 일반사항

구분	내용	빈도	%
주거동	저층 아파트	2	3.8
	중층 아파트	3	5.7
	고층 아파트	27	51.0
	초고층 아파트	21	39.6
준공 및 입주시기	1985-1990년	9	17.0
	1991-1995년	23	43.4
	1996-2000년	18	33.9
	2001년 이후	3	5.7
분양면적	21-25평	18	34.0
	26-30평	7	13.2
	31-35평	28	52.8
합 계		53	100.0

2. 전주시 아파트 주거의 평면적 특성

1) 아파트의 일반사항

평면을 수집 분석한 53개 아파트의 51.0%는 고층, 39.6%는 초고층아파트 이었다. 이는 전주시 아파트 190개 단지중 189개 단지의 주거동을 분석한 결과⁹⁾ 고층 및 초고층이 우세한 경향과 같았다.

분석 아파트는 주로 90년대 이후 준공되어 입주한 아파트였고, 1991년부터 1995년 준공 입주된 아파트가

43.4%, 1996년부터 2000년 준공 입주된 아파트가 33.9% 인 것으로 파악되었다. 이러한 결과는 전주시 아파트가 주로 90년대 접어들어 1995년까지 전체의 반 정도 아파트가 건축되었음을 나타내는 것이다.

또한 아파트의 평균 분양면적은 28.74평(표준편차 =4.175)이었고, 31-35평이 52.8%로 과반수이상 분포하였다. 이러한 규모는 전용면적으로 보면 약 24평-30평 정도의 규모에 해당하는 것이었다.

2) 평면적 특성 분석

(1) 평면형상 및 배치구조

아파트 평면의 전체적인 형상을 분석한 결과(표 11), 상자의 '—'자형이 75.5%로 매우 우세하였으며, 상자의 '—'자형을 약간 변형한 경우가 8사례(15.1%)있었다. 이러한 결과는 아파트 평면형상은 거의 대부분 상자의 '—'자형을 기본으로 하고 있음을 나타내는 것이었다. 이와 같은 '—'자형 혹은 변형은 2000년 이전 준공 입주한 아파트의 평면에서 많이 나타났다. 그러나 ㄷ자형 4사례는 모두 1996년 이후 준공 입주한 아파트 평면에서 나타났다. 평면형상과 준공 시기는 관련성이 있음을 파악할 수 있었다.

평면에서 전면 배치구조를 파악한 결과, 2 베이 구조의 배치 유형이 81.1%로 가장 많았다. 2 베이 구조는 안방과 거실이 각각 1칸을 차지하여 전면이 남쪽에 면한 구조였다. 그리고 상대적으로 3 베이의 평면구조는 11.3%로 적은

9) 전주시 189개 아파트 단지의 주거동을 분석한 결과, 저층(37, 19.6%), 중층(12, 6.3%), 고층(93, 49.2%), 초고층(47, 24.9%) 였다.

〈표 11〉 아파트 평면형상 및 배치구조

구 분	준공 및 입주시기 내용	1985-1990년	1991-1995년	1996-2000년	2001년 이후	계
평면형상	일자/상자형	5(9.4%)	20(37.7%)	15(28.3%)	-	40(75.5%)
	일자/상자 약간 변형	4(7.5%)	3(5.7%)	1(1.9%)	-	8(15.1%)
	ㄱ 자 형	-	-	2(3.8%)	2(3.8%)	4(7.5%)
	기 타 형	-	-	1(1.9%)	1(1.9%)	1(1.9%)
	계	9(17.0%)	23(43.4%)	18(34.0%)	3(5.7%)	53(100.0%)
	통 계 값	$\chi^2=43.303, df=9, p=0.000$				
3칸 전면 구조	3 베이 구조	4(7.5%)	-	1(1.9%)	1(1.9%)	6(11.3%)
	2 베이 구조	4(7.5%)	21(39.6%)	16(30.2%)	2(3.8%)	43(81.1%)
	기타(2.5베이)	1(1.9%)	2(3.8%)	1(1.9%)	-	4(7.5%)
	계	9(17.0%)	23(43.4%)	18(34.0%)	3(5.7%)	53(100.0%)
	통 계 값	$\chi^2=15.649, df=6, p=0.016$				
방-거실-방배치	방-거실-방 일자배치	4(7.5%)	-	2(3.8%)	2(3.8%)	8(15.1%)
	방-거실-방 어긋배치	1(1.9%)	3(5.7%)	2(3.8%)	-	6(11.3%)
	기타(L 꺾임) 배치	4(7.5%)	20(37.7%)	14(26.4%)	1(1.9%)	39(73.6%)
	계	9(17.0%)				53(100.0%)
	통 계 값	$\chi^2=16.785, df=6, p=0.010$				

분포였다. 평면형상과 전면 배치 구조의 교차분석을 한 결과 의미가 있었으며, 2 베이 배치구조는 상자의 ‘-’자형 평면형상에서 많이 분포되었다. 3 베이 구조는 그 사례가 적었지만, 상자형의 ‘-’ 자형 약간 변형된 배치구조에서 그 분포가 많은 것으로 파악되었다.

3칸 전면구조의 전통적인 방-마루-방배치의 구성을 파악한 결과, 73.6%의 주택에서 방1개와 거실은 ‘-’자 배치이나 다른 방은 거실과 ‘L’자로 꺾인 기타 배치였다. 즉, 거실을 중심으로 하나의 방은 일렬, 다른 하나의 방은 꺾인 배치인 것으로 파악되었다. 이는 평면형상과 관련된 것으로, 상자의 일자형 평면형상에서는 기타 배치 비율이 높았고, 상자의 일자형 변형 평면형상과 ㄱ자형 평면형상에서는 방-거실-방의 일렬배치와 방-거실-방의 어긋 배치 비율이 높았다. 이러한 배치관계는 평면형상과의 관계로 방-마루-방의 배치가 변화되었지만, 방과 방 배치에서 거실이 중심적 연결 관계에 있는 것을 확인 할 수 있었다.

우리나라 주택에서 매우 중심이 되는 안방과 마루 즉, 안방과 거실공간은 전면부 남향에 배치되는 것이 96.2% 아파트 평면에서 나타났고, 일부 거실만 혹은 안방만 전면 남향배치를 하는 사례가 각각 1사례 1.9% 나타났다. 이는 향에서 매우 안방과 거실을 중시하는 경향으로 파악할 수 있다.

(2) 거실, 주방, 식당 공적공간

주택에서 핵심적인 공적공간인 거실, 주방, 식당 공간의 배치관계를 유형화 한 결과(표 12), 대부분의 주택에서 DK공간이 하나로 결합되었고(74.9%) 거실과 연결 배치 되는 형태가 많았다. 아파트 평면에서 DK공간의 영역성이 확보되어 있는 것으로 파악되었고, 벽체로 분리된 L-DK (15.1%)보다는 개방되었지만 거실의 중심에서 벗어난 L...DK(69.8%)가 많았다. 이는 3개의 공적 공간을 명확히 벽체로 구분하기 보다는 실내공간의 개방감을 확보하기 위하여 L...DK형으로 처리한 것으로 판단된다.

한편 이러한 L,D,K의 공간관계에서 거실공간의 독립성을 파악한 결과, 출입시 거실은 개방되어 있고, 프라이버시는 확보되지 않는 경우가 73.6%이며 프라이버시가 확보된 경우는 26.4%였다. 즉, 거실공간이 외부에서 접근시 개방되어 있음을 파악할 수 있었다. 이는 전통으로 마루 공간이 개방된 공간감을 가지고 있었기 때문에 농촌주택에서와 같은 결과로 아파트 주거에서도 거실공간의 개방감을 파악 할 수 있었다.

〈표 12〉 아파트 공적공간의 배치 및 독립성 확보

구분	내용	빈도	%
LDK배치	LDK형	7	13.2
	L..DK형	37	69.8
	L-DK형	8	15.1
	L...D...K형	1	1.9
거실	현관→거실 프라이버시 확보	14	26.4
독립성	현관→거실 프라이버시 미확보	39	73.6
DK	현관→DK 프라이버시 확보	45	84.9
독립성	현관→DK 프라이버시 미확보	8	15.1
합 계		53	100.0

거실공간이 개방된 비율이 높은 것과는 달리 주방과 식당은 독립성이 확보된 프라이버시를 유지하고 있었다(84.9%). 출입시 시선이 개방된 경우는 15.1%로 편복도식의 아파트에서 후면 진입을 하는 경우 주방/식당이 개방된 형태였다.

이와 같은 결과는 주방과 식당이 외부에 쉽게 노출되기를 꺼려하는 것으로 거실 보다 DK공간에 대한 프라이버시의 요구가 더 큼을 파악할 수 있었다.

(3) 침실 및 욕실공간

아파트 평면분석에서 침실인 방수를 파악한 결과 평균 2.85개이었고, 농촌주택과 같이 방이 3개인 경우가 가장 많은 것으로 나타났다(81.1%). 이러한 결과는 도시 아파트에서도 흔히 3개의 방을 가장 선호하고 있는 것으로 파악할 수 있다.

실내욕실 공간의 수는 평균 1.53개인 것으로 파악되었고, 52.8%의 평면에서 실내욕실 공간의 수가 2개이었다. 이는 가족 공용욕실외 안방 전용욕실이 설치되어 있음을 나타내는 것으로, 다른 침실공간에 비하여 안방공간을 우선하여 욕실이 설치되었다. 이는 안방과 거실이 남향의 전면배치를 한 사실과 더불어 안방을 매우 중요시 하고 있는 경향을 파악할 수 있었다.

(4) 다용도실 및 발코니, 수납공간

부역의 보조공간으로써 다용도실은 84.9%의 아파트 평면에서 다용도실이 설치되어 있었고, 15.1%의 평면에서는 설치되지 않았다. 다용도실은 대부분의 아파트 평면에 설치되어 있음을 파악할 수 있었다.

아파트에 발코니 혹은 베란다 공간을 파악한 결과, 평균 2.53개의 베란다 혹은 발코니가 설치된 것으로 파악되었으며, 공간 개수의 분포에서도 3개 설치된 경우가 52.8%로 가장 많았다. 발코니 공간이 없는 경우는 한 사례도 없었다. 그러나 발코니 및 베란다 공간의 수에는 앞서 다용도실 공간이 베란다 혹은 발코니의 형태로 계획된 경우에는 포함하여 계산하였기 때문에 다용도실의 설치를 제외하면 실제 부역 보조공간 용도 이외의 발코니 및 베란다는 약 1.53개로 생각할 수 있다. 즉, 대부분의 아파트에서는 부역보조공간을 제외한 발코니 공간이 1개 이상 설치되어 있음을 알 수 있다.

그리고 아파트에서는 평균 1.47개의 수납공간이 배려되어 있는 것으로 파악되었다. 수납공간이 배려되지 않은 경우는 7.5%로 매우 낮았다.

〈표 13〉 아파트의 침실수 및 실내욕실공간수

구분	내용	빈도	%	평균값(SD)
침실 공간수	2개	9	17.0	2.85개 (.411)
	3개	43	81.1	
	4개	1	1.9	
실내욕실 공간수	1개	25	47.2	1.53개 (.504)
	2개	28	52.8	
합 계		53	100.0	

〈표 14〉 아파트의 다용도실 및 발코니, 수납공간

구분	내용	빈도	%	평균값(SD)
다용도실공간 여부	없음	8	15.1	
	있음	45	84.9	
발코니/베란다 공간수	1개	8	15.1	2.53개 (.846)
	2개	13	24.5	
	3개	28	52.8	
	4개	4	7.5	
수납공간수	없음	4	7.5	1.47개 (.749)
	1개	24	45.3	
	2개	21	39.6	
	3개	4	7.5	
합 계		53	100.0	

(5) 현관 공간

아파트 평면에서 현관은 주로 측면에 위치하여 진입하는 방식(64.2%)인 것으로 파악되었다. 아파트는 외부에서 1차로 전면 혹은 후면의 건물동 출입구를 통해 진입하게 됨으로 계단 혹은 엘리베이터에서 내리면 평면의 측면에서 진입을 하게 되는 방식이다. 일부 편복도식의 경우는 평면의 후면을 통해 단위 평면으로 접근하므로 현관이 후면에 위치하는 경우가 있다.

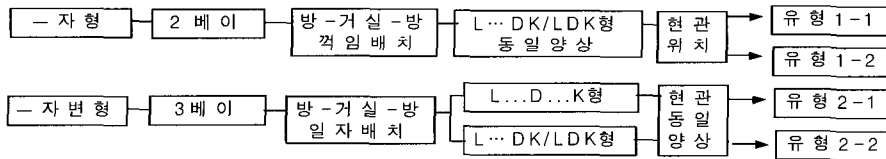
<표 15> 아파트의 현관 위치

현관 위치	빈도	%
측면	34	64.2
후면	15	28.3
기타	4	7.5
합계	53	100.0

앞서 분석한 평면의 내용 중 빈도가 높고 아파트 평면의 주요 경향을 나타내는 요인을 유형화 기준으로 하였으며, 농촌주택 유형화 기준과 같이 평면분석 내용 중 빈도가 높은 상위 2개를 유형화의 우선 기준으로 적용하였다. -자, -자 변형의 평면형상과 전면3칸 혹은 2칸 배치구조, 방배치를 유형화 기준으로 하였고, 기존 연구에서 주로 다룬 LDK유형(표 1 참조)과 현관의 위치¹⁰⁾를 추가적인 유형화 기준으로 적용하여 1차 평면 유형화를 시도하였다¹¹⁾. 그 결과 그림 3와 표 16 같이 평면형상에 따라 크게 4가지 유형으로 구분할 수 있었다.

아파트 평면유형 중 -자형의 2 베이 평면구조의 유형1이 절대적으로 우세한 것으로 나타났다. 유형화를 시도한 평면 42개중 88.1%(37개 평면)가 유형1로 파악되었고, 그중 유형1-1의 비율이 높게 나타났다. 한편 평면유형화 과정에서 농촌주택과 달리 아파트는 계단식, 편복도식에 따라 현관의 위치가 달라지고, 그로 인해 발코니의 계획도 관련이 있음을 파악할 수 있었다.

3) 평면 유형화



<그림 3> 아파트 평면 유형화 개념

<표 16> 아파트 평면 유형별 사례

구분	유형1-1	유형1-2	유형2-1	유형2-2
사례 도면				
기타 설명	26사례 L...DK(홀로 분리), 현관 측면, 전후발코니 계단식아파트	11사례 L...DK/LDK 현관 후면 전면 발코니만 있음 편복도식 아파트	1사례 L...D...K, 현관 측면 전면 발코니만 있음 편복도식 아파트(코너)	4사례 L...DK/LDK, 현관 측면 (기타). 전후 발코니 있음 계단식 아파트

10) 계단식과 편복도식 아파트에 따라 현관 위치가 달리 적용되었고, 발코니 공간의 확보 역시도 계단식과 편복도식 아파트에 따라 차이가 있는 것으로 밝혀졌으므로, 계단식과 편복도식은 아파트 평면의 유형을 구분하는데 있어서 중요한 요인이다(공동주택연구회 1999), 본 연구에서는 계단식과 편복도식 반영이 현관위치에서 나타났으므로, 현관의 위치를 통해 복합적으로 계단식, 편복도식을 함께 다루었다.

11) 유형화 과정에서 53개의 아파트 평면 중 기준 요소에 해당되는 평면만 추출하였기에, 최종 42개 아파트 평면을 유형화하였다.

〈표 17〉 농촌주택과 아파트의 평면특성 및 유형 비교

구 분		농촌주택 평면분석	아파트 평면분석
평면전체 특성	<ul style="list-style-type: none"> ■ 평면형상 ■ 전면 3칸 배치구조 ■ 방-거실-방 배치 ■ 안방-거실의 향배치 	- ㄱ자형 평면형상 일반적 - 3 베이 혹은 기타(2.5 베이) 우세 -방-거실-방 어긋배치(80.0%) 일자배치)어긋배치)기타 거실 중심의 방배치 ⇒ 거실 중심성 -안방, 거실 모두 전면(남향) 배치(100.0%) ⇒ 안방, 거실 중요성	- 상자 一자형 평면형상 일반적 - 2베이 구조의 절대적 우세 -방-거실-방 기타배치(73.6%) 기타(ㄷ 자꺾임)일자배치)어긋배치 거실 중심의 방배치 ⇒ 거실 중심성 -안방, 거실 모두 전면(남향) 배치(96.2%) ⇒ 안방, 거실 중요성
	L/D/K 공간	<ul style="list-style-type: none"> ■ 거실 주방, 식당배치 ■ 거실 독립성 ■ DK 독립성 	-L-DK배치 매우 우세(55.6%) L-DK)L...DK)LDK -현관→거실 개방성, 프라이버시 확보 미흡(82.2%) -현관→DK 프라이버시 확보(80.0%)
침실공간	<ul style="list-style-type: none"> ■ 침실수 	-침실수 3개(86.7%) ⇒ 방3개 일반화	-침실수 3개(81.1%) ⇒ 방3개 일반화
욕실공간	<ul style="list-style-type: none"> ■ 실내욕실 공간수 	-실내 욕실수 2개(62.2%) ⇒ 안방 욕실배려 ⇒ 안방 중요성	-실내 욕실수 2개(52.8%) ⇒ 안방 욕실배려 ⇒ 안방 중요성
기타보조 공 간	<ul style="list-style-type: none"> ■ 다용도실 설치 ■ 발코니/베란다 ■ 수납공간 배려 	-설치(48.9%) -평균 공간수 1.11개 -평균 공간수 .18개	-설치(84.9%) -평균 공간수 2.53개 -평균 공간수 1.47개
현관공간	<ul style="list-style-type: none"> ■ 현관 위치 	- 전면 위치 절대 우세(68.9%) 전면)측면)코너	- 측면 위치 절대 우세(64.2%) 측면)후면)기타 ※복도식/계단식 관련성
평면유형		-ㄱ자형, 2.5 베이, 방-거실-방 어긋배치 ⇒ 4개유형	-一자형, 2 베이, 방-거실-방 꺾임배치, 현관위치 ⇒ 4개유형

3. 농촌주택과 아파트의 평면특성 및 유형 비교

앞서 분석한 결과를 다음의 〈표 17〉과 같이 재정리하여 비교 분석하였다. 그 결과 농촌주택과 아파트의 평면분석을 통해 공통적인 사항은 첫째, 출입시 거실 공간의 개방성 확보, 둘째, DK공간의 독립성 확보, 셋째, 거실의 중심성을 확보한 방배치, 넷째, 안방, 거실 모두 전면의 남향 배치 노력, 다섯째, 방 3개의 공간구성 경향, 여섯째, 실내욕실 2개를 설치하려는 경향, 일곱째, 안방과 거실을 중시하는 경향으로 파악되었다. 즉, 이러한 공통적 사항은 농촌주택, 아파트 관계없이 나타난 현상이므로 이미 밝혀진 한국 주거의 평면적 특성(공동주택연구회 1999)과 그 추이를 반영한 것이었다.

그러나 평면 형상, 전면 3칸 배치구조, LDK 공간 배치, 기타 보조공간, 현관공간에서는 다소 차이가 있었다. 첫째,

평면전체 특성에서 차이를 보면, 단독주택인 농촌주택의 경우 평면형상의 전면부에서 변화를 추구하였고, 전면배치에서는 방-거실-방을 전면에 각각 배치함으로써 전통적인 3칸 배치를 유지하려는 측면을 볼 수 있었다. 아파트 주거에서는 평면형상이 집합화에 따라 단순한 상자형이었고, 고밀을 추구함에 따라 방과 거실을 중심으로 2칸 배치가 이루어지고 있었다. 이러한 결과를 최근 분양되고 있는 아파트가 2 베이에서 3 베이로 바뀌고 있는 점에서 생각해 보면, 아파트 주거평면이 전통적인 3칸 전면배치 구조의 영향을 받고 있는 것으로 여겨진다. 즉, 오히려 농촌주택의 특성이 아파트 주거에 영향을 준 것으로 여겨진다.

둘째, L/D/K공공공간을 살펴보면, 농촌주택과 아파트 모두 LDK의 배치에서 DK공간은 하나의 영역으로 묶여지는 현상을 파악할 수 있었다. 그러나 DK와 거실의 연계에서

농촌주택의 경우가 아파트 보다 벽체로 구분하여 독립된 DK공간, 즉 L~DK로 계획하였다. 이는 전통적으로 농촌 주택에서는 주방이 외부에 있었기 때문에 더욱 독립성이 남아있는 것으로 여겨지며, 아파트는 주방이 실내에 위치한 상태에서 K독립→DK분리→L과 DK 연계 평면이 발전하였기 때문에 L...DK로 보다 개방된 성격을 갖는 것으로 판단된다. 그리고 거실의 프라이버시 확보와 DK공간의 프라이버시가 아파트에서 더 높은 점을 볼 때, 그리고 아파트 평면이 L, DK공간에 대해 DK공간의 영역을 확보하면서도 실내 개방감을 갖도록 L...DK로 계획한 것은 농촌주택에 비교하여 좀더 진보된 계획으로 판단된다. 이에 농촌주택은 LDK배치는 아파트 주거의 영향 하에 진보하고 있는 것으로 파악된다.

셋째, 가사관련 및 기타공간을 살펴보면, 아파트 주거의 평면이 다용도실, 베란다, 수납공간의 설치 개수가 더 많았다. 이는 단독의 농촌주택은 마당을 갖는 장점으로 거주공간 이외 활용 가능한 공간이 있으나, 아파트는 거주공간외의 활용공간이 없으므로 이를 대체할 수 있는 공간을 실내 공간에서 모두 계획한 것이었다. 아파트 주거에서 이러한 공간은 한국의 식생활 특성 때문에 독특하게 계획된 공간이었다. 농촌주택은 전통적으로 다용도실, 베란다의 공간은 계획되지 않았으며, 수납공간은 별도의 부속채가 있었다. 그러나 최근 건축된 농촌주택에는 지금까지 없었던 다용도실, 베란다 혹은 발코니의 공간이 등장하는 것으로 볼 수 있고, 일부 실내 창고나 불박이장의 수납공간이 계획되는 예를 볼 수 있다. 물론 공간의 수는 아파트 주거에 비하여 적었지만, 농촌주택에서 이러한 공간이 등장한 것은 실내에 설치된 공간의 편리에 따른 아파트 주거의 영향으로 생각된다. 즉, 다용도실, 베란다, 수납공간은 전통적인 농촌주택 혹은 단독주택의 마당 공간사용을 반영하여 독특하게 계획된 아파트 주거공간이었으나, 이것이 새로운 실내공간으로 정착하여 다시 오늘날의 농촌주택에 역인용 되고 있는 현상을 파악할 수 있다.

넷째, 현관 공간은 아파트 주거의 경우 평면의 측면 혹은 후면으로 진입하도록 계획한 것이 우세하나, 농촌주택은 주로 전면 진입이 우세하여 다소 차이가 있었다. 이 역시 농촌주택의 경우 마당을 확보하고 있고, 전통적으로 대문이 대개 전면부에 위치하기 때문에 전면 진입이 우세하게 나타난 것으로 파악된다. 아파트 주거는 대지 접근의 건물 주출입구 성격의 현관이 있고, 다시 단위세대의 현관이 있게 되는데 단위세대 현관은 대지와외의 관련성이

적기 때문에 측면 혹은 후면 진입이었다.

IV. 결 론

이상의 조사결과 및 분석을 토대로 농촌 주택과 아파트 주거의 평면은 공통적으로 한국 주거의 특성을 기본으로 계획되고 있었다. 그리고 평면 특성에서 농촌주택이 아파트 주거에 영향을 끼쳤고, 혹은 아파트 주거가 농촌주택에 영향을 미친 것으로 파악되었다. 즉, 3칸 전면배치 구조는 전통주택 혹은 농촌주택의 평면구조가 아파트 주거에 영향을 미쳐, 최근 변화를 유도하고 있는 것으로 파악되었다. L과 DK의 공간구성 및 배치는 아파트 주거가 선도를 하여 농촌주택 평면에 영향을 주는 것으로 파악되었다. 그리고 다용도실, 발코니/베란다, 수납공간은 단독주택 혹은 농촌주택의 마당공간이 아파트 주거에 영향을 미쳐 공간을 계획하였고, 최근 다시 아파트 주거에서 계획된 이 공간들이 편리성에 따라 역으로 농촌주택 평면에서 계획되는 것으로 파악되었다.

결국 농촌주택 평면과 아파트 주거의 평면은 독자적으로 발전하기보다 서로 영향을 주고 받으면서 발전해 나가고 있었고, 현재의 주택 평면은 이러한 상호관계 속에서 형성 되었음을 알 수 있다. 따라서 농촌주택의 평면적 특성이 아파트 주거 평면에 영향을 끼치고, 아파트 주거 평면은 농촌주택 평면에 영향을 끼치는 순환적 고리 관계에 있었다.

VI. 참고문헌

1. 공동주택연구회(1999). 한국 공동주택 계획의 역사. 기문당
2. 김용집, 김수인(1995). 농촌주택의 배치 및 평면형태 원형에 관한 연구(1). 대한건축학회논문집 11(9): 15-27
3. 김용집, 김수인(1996). 산간지역 농촌주택의 공간구성에 관한 연구: 전북지역 동부 산간지역을 중심으로. 대한건축학회논문집 12(8): 15-26
4. 김용집, 김수인(1996). 농촌주택의 공간배치 원형에 관한 연구: 전북 해안지역을 중심으로. 대한건축학회논문집. 12(3): 11-23

5. 박도영, 이덕용, 윤충렬(2004). 문화마을 거주자 특성에 따른 공간이용실태에 관한 연구. 한국농촌건축학회 논문집 6(3): 51-59
6. 박운호 외(2001). 가변형 농어촌주택 자동설계시스템 개발. 농림부, 농업기반공사 농어촌연구원
7. 박운호 외(2003). 농촌 경관주택 정책 및 마을 리모델링 방안 연구. 농림부, 농업기반공사 농어촌연구원
8. 유재우, 조성기(2001). 광복이후 「도시형 표준주택」의 평면특성과 그 영향. 대한건축학회논문집(계획계) 17(12): 77-86
9. 진 정, 신범식(2000). 도시근교 농촌주택의 건축적 특징에 관한 사례조사 연구: 용곤 마을의 사례를 중심으로. 대한건축학회논문집(계획계) 16(10): 61-70
10. 조성희, 박수빈(1998). 주택규모에 따른 아파트 평면계획의 다양화를 위한 거주자의 주요구 특성에 관한 연구. 대한건축학회논문집(계획계) 14(11): 153-165
11. 최병숙(1995). 거주자 요구에 의한 농촌주택의 계획방향에 관한 연구. 연세대학교대학원 박사학위논문.
12. 최병숙(2006). 전주시 아파트 주거의 평면적 특성 분석. 실내디자인학회논문집 15(3): 102-110
13. 최병숙(2006). 소양 문화마을 주택의 평면적 특성을 통해 본 최근 농촌주거의 공간 디자인 경향. 한국주거학회논문집 17(6): 65-72
14. 최재필(1996). 한국 현대사회의 주생활양식의 변화: 수도권 3LDK 아파트 주호 평면계획의 변천을 중심으로. 대한건축학회논문집 12(9): 3-13
15. 최재필(1996). 공간구문론을 사용한 국내 아파트 단위주호 평면의 시계열적 분석 / 수도권 4LDK 아파트 단위주호 평면계획을 중심으로. 대한건축학회논문집 12(7): 15-28
16. 황중현, 김현석, 김상겸(2001). 농촌주택 안채의 평면형태 변화에 관한 연구. 대한건축학회 추계학술발표대회논문집(계획계) 23-26