

알로하 셔츠의 발전 과정과 디자인 특성

이 경 희

금오공과대학교 섬유패션공학전공 부교수

Design Characteristics and Development Process of Aloha Shirt

Kyung-Hee Lee

Associate Prof., Dept. of Textile & Fashion Engineering, Kumoh National Institute of Technology
(2007. 1. 30. 접수; 2007. 2. 23. 채택)

Abstract

“Aloha” is the Hawaiian word that extends the warmth, friendliness, and pride of the Hawaiian people to their island’s visitors. The aloha shirt truly symbolizes aloha spirit to islanders and visitors alike. The earliest foreign settlers in the Hawaiian Islands were the Chinese and Japanese. They brought with them their myriad talents and trades, among them the art of tailoring. In July of 1936, a shirtmaker named Ellery J.Chun coined the term “Aloha Shirt” an apt characterization for such an eloquent garment. He was the first to make the shirt on a commercial basis. The shirt sold for as little as a dollar in Chun’s own King-Smith store. The genuine aloha shirt is now regarded as a work of art and avidly sought out by collectors. When tourism came to Hawaii in the late 1930s, these unusual shirts were among the first thing that visitors had to have. Local designers and tailors worked quickly to meet the demand and began to expand the range of decoration to include palm trees and romantic beaches, tropical jungles and volcanoes, exotic flowers and scenes from polynesian legend. Therefore the aloha shirt had been born. The functional use of creative colors and amazing artistic renderings in these shirts certainly capture the simplicity and spirit of Hawaii. Aloha shirt is dress that display mystery and charm of Hawaii and cultural symbol of condensed Hawaiian mind. Furthermore, the innocence with which Hawaiians formerly translated their life and heritage onto fabric ranks these shirts with the finest of American folk art. Aloha shirt is made from cotton, silk, rayon in present and past. Most important design element of Aloha shirt is print pattern. Main print pattern of Aloha shirt are all over pattern, horizontal pattern, border pattern, Japanese pattern, picture pattern and back panel pattern. In this study I investigate the design characteristics and development process of aloha shirt.

Key Words: Aloha shirt(알로하 셔츠), Development process(발전 과정), Design characteristics(디자인 특성), Cultural symbol(문화적 심볼), Hawaiian mind(하와이의 정신)

Corresponding author ; Kyung-Hee Lee

Tel. +82-54-478-7713, Fax. +82-54-478-7710

E-mail : k.lee@kumoh.ac.kr

I. 서론

「알로하 셔츠(Aloha shirt)는 하와이를 원산지로 하는 화려한 프린트의 풍성한 스포츠 셔츠로 「하와이안 셔츠(Hawaiian shirt)라고도 한다. 알로하 셔츠는 바지밖으로 단을 내어입는 것이 특징으로, 남성의 대표적인 리조트 웨어이다.¹⁾

「알로하 셔츠」의 「알로하」는 하와이 원주민의 방문자에 대한 따뜻함과 친밀함을 나타내는 인사말이다.²⁾ 알로하 셔츠는 한 장의 셔츠에 불과하지만 하와이의 정신과 파란에 찬 섬의 역사를 나타낸다.

알로하 셔츠는 미싱 한대로부터 시작하여 국제적인 시야와 가치를 가진 대기업으로 성장시킨 사람들에 의해 발전되었다. 또한, 알로하 셔츠의 탄생과 발전에는 일찍이 하와이에 이주한 중국인과 일본인이 깊이 관여하였다. 최초의 알로하 셔츠는 호놀룰루에 있던 동양인 재봉집이 정교하게 프린트된 일본제의 크레이프인 치리멘(縮緬)으로 셔츠를 만든 것으로부터 탄생하였다. 치리멘은 하와이에서는 전통적인 일본의 기모노용 직물로서 입수할 수 있었다. 초기의 알로하 셔츠에는 전통적인 일본의 문양도 그려졌는데, 풍경, 사원, 일본 마을, 후지산, 아치형 교량, 새, 물고기, 벚꽃, 국화 문양 등이었다. 하이비스커스와 브레드푸르츠, 진저, 밤에 피는 사보텐이라고 하는 하와이의 아름다운 식물도 프린트되었다. 그 외에도 섬의 풍경과 전통, 서핀, 커누, 비치보이, 물고기와 낚시, 훌라 댄스와 음악, 화산, 파인애플, 배, 다이아몬드 헤드(사화산), 와이키키, 사탕수수, 만월, 조개, 야자나무, 레이, 호화객선을 디자인의 모티브로 한 프린트도 있었다.

초기의 알로하 셔츠는 핸드 프린트로 테마를 말하고 이야기를 전하므로, ‘입을 수 있는 그림엽서’라고도 했는데, 현재는 세계적으로 열렬한 인기를 얻고 있다. 화려한 색상과 큰 문양으로 하와이의 자연환경과 풍물을 나타낸 프린트 셔츠는 남성용 캐주얼 웨어의 전형이 되었다.³⁾ 다양한 패턴의 프린트 셔츠는 하와이에 대한 애정과 존경과 함께 그 아름다움을 가족과 지인만이 아닌, 여행자와도 공유하기를 원하는 섬 주민들에 의해 전 세계에 전해졌다.

그간 남성복은 그 아이템이나 디자인의 다양

성이 여성복에 비해 풍부하지 못하였다. 그러나 최근에는 여가시간의 증가와 레저문화의 활성화에 힘입어, 남성복에도 다양한 디자인의 캐주얼 웨어가 등장하고 있다. 특히 셔츠에서는 문양물 셔츠의 대표격이라 할 수 있는 알로하 셔츠의 착용이 눈에 띄게 증가하고 있으므로, 알로하 셔츠에 대한 연구가 필요하다고 생각되었다. 이에, 본 연구에서는 대표적인 남성용 리조트 웨어이자 캐주얼 셔츠이지만, 그동안 소개되지 않았던 알로하 셔츠의 탄생과 발전 과정, 그리고 디자인 특성을 문헌을 통하여 고찰하였다.

II. 알로하 셔츠의 탄생과 발전 과정

1. 알로하 셔츠의 탄생 배경

폴리네시아계의 사람들은 전통적으로 「타파(Tapa)」라고 하는 나무껍질(樹皮)로 만든 직물(<그림1>)을 의료로 사용해왔다.⁴⁾



<그림1> 폴리네시아의 수피포(樹皮布)타파. 1000 PATTERNS, p.23

타파는 폴리네시아 고유의 직물이었으나, 만드는데 시간이 걸리고 내수성이 없고, 찢어지기 쉬운 단점이 있었다. 그러나 폴리네시아인들은 이 타파에 안료를 사용하여 스텐실 기법으로 문양을 찍어 민족복의 의료(衣料)로 사용해왔다.⁵⁾

1810년경에는 영국제의 프린트문양이 있는 가벼운 목면직물이 타이티에도 수입되어 「파레오(Pareu)」라고 불리었다. 역시 1800년대 초, 샌드위치제도에서는 「프로크」라고 불리는 긴 소매의 면직물 셔츠가 가장 중요한 거래물이었고, 하와이에서는 프로크의 명칭이 「파라카(Paraka)」로 변하였다. 본래 프로크는 프록 코트로부터

은 용어였는데, 하와이에서는 본래의 프로크의 의미와는 달리 「체크문양의 면직물」을 의미하는 용어가 되었다.

파라카는 그 내구성, 청량감, 디자인 등이 높 이 평가되어 농원의 작업원, 카우보이 등 옥외 에서 일하는 남녀 사이에 대유행하였다. 1920년 대~30년대의 파라카는 대단히 두껍고, 튼튼하였 다. 입수하기 쉬운 컬러는 네이비 블루나 다크 블루였는데, 20년대 초는 1야드(약 91cm)에 29센 트였다. 1932년의 호놀룰루 상공회의소의 무역 상공업 개발위원회의 보고에 의하면 「파라카와 세일러 모크스(블루 데넨의 바지)는 국민적인 복장에 근접한 것으로 하와이의 상징적인 것이 다. (중략)육체노동자는 파라카를 입고 일하고, 향만노동자는 파라카를 입고 조선소에서 일한 다. 근년에는 하와이의 최상류계급도 워드로브 에 파라카와 세일러 모크스를 더하였다. 젊은이 들은 그것을 입고 학교에 가고, 놀고, 축구 시합 에 나가고, 하우스 파티, 각테일 파티, 비치 파 티에도 나간다.」라고 하였다.⁶⁾

1922년경에는 하와이 경제가 농업으로부터 서비스업으로 중점을 옮기기 시작했기 때문에, 섬의 의류공장의 중심도 농원용 작업복으로부터 스포츠 웨어와 캐주얼 웨어로 변해갔다.

1930년대 초에 남자는 흰 섬머 슬렉스나 린넨 의 슈트, 여자는 백색 드레스라고하는 주간(晝間)복을 중국제 견직물인 폰지(pongee)로 만들기 시작하였다. 호놀룰루의 재봉집이 만든 폰지의 류는 실용적이고 대중적이었다. 또한, 일본인과 중국인 재봉사, 드레스 메이커, 직물상은 일본의 프린트 실크와 목면제 유카타(浴衣), 즉, 하절용 기모노(着物) 복지라고 하는 고급 직물을 고국의 친척으로부터 수입했다. 아시아의 직물로 하와이의 옷을 만든다고 하는 전통은 이렇게 시작 되었다.⁷⁾

2. 알로하 셔츠의 탄생

하와이의 옷으로 알려진 최초의 알로하 셔츠 를 누가 어떻게 만들었는가에 대해서는 제설이 있으나, 하와이에서 시판용의 셔츠를 최초로 만든 것은 호놀룰루의 다운타운에서 재봉집을 하던 상인 에라리 찬(Ellery J. Chun)이었다. 1932~33년 찬은

그의 가족이 경영하던 점포 「킹 스미스(KING SMITH)」에서, 점포를 방문한 고객이 기다리지 않아도 되도록 여름용 셔츠를 미리 만들어 스톱 하기 위한 제조를 개시했다.

1935년 팬아메리칸 항공이 최초로 대형기를 아메리카 서해안으로부터 호놀룰루에 비행시켰 다. 그때까지 본토에서 6일 걸려 태평양을 건너 던 것이, 18시간의 비행시간으로 간단히 하와이 에 도착하게 되었다. 이로 인해 하와이는 관광 업이 성장하고, 아메리카 해군이 빈번히 방문하 게 되어 선물용 토산품의 수요가 늘었다. 자연 히 하와이를 상징하는 「알로하」라는 용어가 쇼 윈도우와 신문광고 등에서 많은 상품에 사용되 게 되었다.

1936년 찬은 자신이 만든 셔츠를 엑조틱한 울 림이 있는 「알로하 셔츠(Aloha Shirt)」로 명명, 상표등록을 하였다.⁸⁾ 이것을 지역에서 끈질기게 선전한 결과, 셔츠도 그 이름도 인기를 얻었다. 이것이 하와이의 패션업계의 기동력이 되는 알 로하 셔츠의 유행의 시작이었다.



<그림2> King Smith의 알로하 셔츠의 라벨. The Aloha Shirt, p.24

3. 알로하 셔츠의 발전 과정

1) 1930년대의 알로하 셔츠

1930년대 중기, 관광업계의 성장이 계기가 되 어 1941년 진주만 공격까지는 의류업계도 현저 하게 성장을 이어갔다. 하와이의 신문에는 재봉 집의 광고가 많이 실렸고, 1936년의 호놀룰루 시내에는 재봉집의 점포가 275곳이 되었다.

큰 공장이 생산능력을 올렸다. 주문복으로부터 공장생산으로 제조방법을 바꾼 곳이, 「브랑후리트 (BRANFLEET)」와 「카메하메하(KAMEHAMEHA)」 였다. 「브랑후리트」에서는 일본의 견직 기모노지

에 코코넛의 단추를 단 셔츠로 장사를 시작하였다. 한편, 「카메하메하」에서는 처음 실크로 알로하 셔츠를 만들었다. 시기는 같은 1936년경이다.

「로얄 하와이안 매뉴팩춰링 컴퍼니(Royal Hawaiian Manufacturing Co.)」는 1937년에 8대의 미싱과 12인의 종업원으로 시작했던 회사인데, 불과 3년 만에 미싱 75대, 종업원 80인 이상의 규모로 증가하였다. 제품은 본토와 버뮤더, 런던, 파리, 스위스, 호주로 출하되었다. 컬럼니스트에 의하면 당시의 의류는 「이러한 먼 나라로 보내어진 셔츠와 슬랙스, 실내복, 파자마, 놀이복은 엑조틱한 프린트문양이 찍혀졌는데, 열대어와 야자수, 다이아몬드 헤드와 알로하 타워, 서핑보트와 레이, 우크레레와 와이키키 비치의 경치 등이 교묘하게 혼용되어 있었다. 이러한 엑사이팅한 하와이 문양의 제품은 모두 세탁 가능한 크레이프지로 만들어졌다(1939년, Aloha Advertiser)」⁹⁾라고 표현되었다.

1937년 본토에 알로하 셔츠를 비롯한 목면제 의료품의 대상은 12만 8천 달러에 달했다. 30년대 말에는 60만 달러 이상에 상당하는 하와이제의 스포츠 웨어가 매년 본토에 출하되었고, 이 일에 종사하는 사람은 450인이나 되었다. 「하와이에서 탄생한 쾌적하고, 즐겁고, 그림과 같이 아름다운 스포츠 웨어의 심볼인 알로하 셔츠는 빅 비즈니스가 되었다. 수년전에는 운에 맡겨졌던 하와이의 의료제조업이 지금은 큰 의미있는 산업으로 성장했다」고 당시의 신문에 실려있었던 것처럼, 알로하 셔츠의 위세는 멈출 줄을 몰랐다.¹⁰⁾

1930년대 중기, 하와이는 가장 인기있는 관광지로 태평양에서의 소매업 중심지의 위치에 있



〈그림3〉 1930년대의 알로하 셔츠, The Hawaiian Shirt, p.67

었다. 객선과 후에는 비행기가 여행자를 차례차례로 이동시키게 됨에 따라, 비치프론트 호텔 옆과 호텔의 로비에 작은 리조트 슝이 오픈했다. 소매업자가 판 알로하셔츠는 전 세계의 여행자에게 사라지지 않는 하와이의 추억을 제공했다.

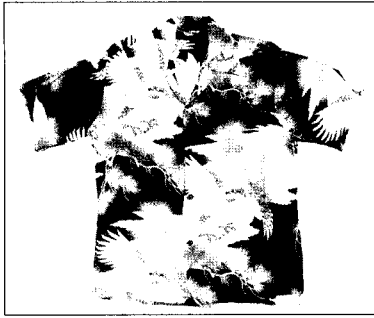
2) 1940년대의 알로하 셔츠

1941년 12월 어느 아침, 하와이는 대 공격을 받았다. 일본의 진주만 공격이다. 그것은 알로하셔츠에 밝은 조짐이 비치기 시작한지 불과 10년도 되지않아서였다. 전쟁은 하와이에 큰 타격을 주었는데, 셔츠 메이커도 예외는 아니었다. 직물의 수입, 셔츠의 수출, 업계를 지지하던 관광객의 흐름도 급정지하였다. 모두 새로운 생활방식, 새롭게 일할 수 있는 길을 찾지 않으면 안되었다.

전쟁의 발발과 함께 로얄 하와이안 호텔에 모인 것은 관광객이 아니고, 전쟁에 지쳐 휴가를 취하는 미군으로 대체되었다. 아름다운 객선은 군대와 화물을 나르고, 레이 만드는 직인은 컴플라주의 네트를 짜기위하여 정부에 고용되었고, 알로하 셔츠 메이커는 컴플라주 패턴의 군복을 만들었다. 그러나 고난에도 불구하고, 셔츠업계는 살아남았다. 지역사람들은 변함없이 의복을 필요로 했고, 섬을 방문하는 수천명의 미군도 선물을 샀기 때문이다.¹¹⁾

전시중인 1942년~45년, 하와이의 메이커는 지역한정의 상품을 팔도록 제한되었다. 본토로부터의 의료품이 도착하지 않았기 때문에 손해를 본 호놀룰루의 소매점은 지역의 상품을 대환영했다. 수입품을 고마워했던 하와이 사람들 사이에서 알로하 셔츠의 인기는 서서히 높아져, 진주만 공장에서는 알로하 셔츠를 입고 일했다. 이리하여 전후, 하와이의 기업은 스포츠 웨어 메이커의 세계적 리더로서 인정받게 되었다. 1944~53년의 10년간, 십여곳의 대형 알로하 셔츠 메이커가 비즈니스를 시작하였다.

호놀룰루의 메이커는 서늘하고 착장감이 좋은 이미지로 관광객에게 셔츠를 팔았는데, 지역의 비즈니스맨과 관리는 여전히 상의와 넥타이를 착용하고 있었다. 직장에서의 알로하 셔츠의 착용에 관한 논쟁이 일어난 것은 1941년이었고,



<그림4> 1940년대의 알로하 셔츠, The Hawaiian Shirt, p.79



<그림5> 1950년대의 알로하 셔츠, The Hawaiian Shirt, p.43

전후 1947년 논쟁이 부활하였다. 이때는 많은 사람이 직장에서의 알로하 셔츠의 착용에 찬성하여, 1947년 8월에는 셔츠의 뒷단을 팬츠로부터 내어 입는다는 착장의 권리를 얻어내었다.¹²⁾

3) 1950년대의 알로하 셔츠

하와이와 폴리네시아의 디자인을 모티브로 한 셔츠는 하와이에 간 표시로 군인들 사이에서 유행하였다. 제2차 세계대전과 태평양전쟁에서 싸웠던 군인들은 알로하 셔츠에 중언을 곁기는 커녕, 본토에서의 셔츠의 인기를 증가시키는데 공헌하였다.

1950년대가 가까워오자, 하와이제의 셔츠는 섬을 찾는 남성들이 선택하는 제일의 캐주얼 웨어가 되었다. 오피스에서는 아직 경량의 비즈니스 슈트를 착용하고 있었고, 캐주얼 웨어라고 하면 쇼트 팬츠나 슬랙스에 알로하 셔츠였다.

많은 사람들이 하와이에 오고 싶어했다. 메이커는 셔츠에 알로하 정신의 매력을 불어넣었고, 그것을 세계에 출하하였다.

1950년대는 알로하 셔츠 업계에 경이의 시대였다. 여행자 수는 연간 5만명으로부터 25만명으로 증가하였다. 인구도 35만명으로부터 50만명으로 증가하였다. 마우이섬과 하와이섬에 몇 개의 메이커가 있었지만 의약품의 85%는 호놀룰루 및 그 주변에서 제조되었다.

알로하 셔츠는 여행자들에게는 추억이 있는 물건으로, 또한 지역민들에게도 친근한 의복으로 따뜻하게 받아들여졌다. 알로하 셔츠는 「알로하의 대사」로서의 특별한 지위를 차지하게 되었다.

하와이의 의료 메이커는 지역에 이익을 가져

오고, 나라 전체를 생각하는 시야속에서 미래지향적인 사업을 확립하려고 생각했다. 10대 이상의 업무용 미성을 가진 큰 회사, 즉, 섬에 있던 메이커의 반정도인 16개의 의료회사는 「하와이 의료메이커 조합」을 만들고, 공동활동을 통하여 산업의 촉진과 발전을 위하여 일하였다.

조합설립의 타이밍은 최고였다. 1950년에 관광객은 하와이제 의료에 1일 평균 10달러를 썼다. 메이커는 고객의 의견을 듣고, 본토의 유행에 눈을 돌렸다. 이렇게해서 1947년에는 전국적인 셔츠매상의 불과 27%에 불과했던 스포츠 셔츠가 50년대 초가 되자, 67%까지 비약했다.

셔츠 메이커의 적극적인 선전은 하와이 관광국의 일을 원조하는 결과가 되었다. 본토의 대도시의 신문과 잡지에 게재된 일면광고에는 아열대의 배경중에 하와이안 프린트의 옷을 입은 모델이 등장하였다.

전후, 본토에서는 편안한 하와이의 라이프 스타일을 매력적인 상품으로 받아들여지게 되었다. 알로하 셔츠는 코코넛 모자와 이미테이션의 야자나무, 바다의 그림 등과 더불어 하와이안 테이스트의 디스플레이로 간주되었다.

그러나 성공의 다른 한 면에 마이너스적인 면도 있었다. 눈치빠른 본토의 메이커는 하와이의 스포츠 웨어에서 가능성을 발견하고, 자신들이 하와이의 의복품을 만들어 호놀룰루의 메이커와 경쟁을 시작하였다.

1957-58년 하와이의 인기는 새로운 피크를 맞아, 「하와이안 패션조합」은 최초의 패션 위크를 개최했다. 1958년에는 알로하 셔츠의 연간매상이 1000만 달러를 넘어, 섬의 경제에서도 사탕수수, 파인애플에 이어 3위의 업계로 성장하

였기 때문이다.¹³⁾

1950년대는 하와이에서 알로하 셔츠의 황금 시대가 되었다. 1959년 하와이는 합중국 50번째의 주가 되고, 호놀룰루에 아메리카 최대의 쇼핑 센터가 오픈하였다. 습지를 매워 세운 쇼핑센터에는 알로하 셔츠를 판매하는 점포가 늘어났다.

4) 1960년대 이후의 알로하 셔츠

1960년대는 알로하 셔츠의 대혁명기였다. 60년대의 아메리카 사회는 크게 변화하였다. 공민 권운동과 베트남전쟁 반대라고 하는 사회적 난제, 앤디 워홀로부터 비틀즈까지의 놀라운 아트의 개혁 등, 일반 시민의 생활에까지 다양한 변화가 일어났던 것이다.

캘리포니아의 패션 디자이너인 루디 건라이히는 토플리스 수영복을 발표했고, 런던의 디자이너 메리 퀴트는 미니 스커트를 발표하는 등, 패션업계에서도 기발한 아이디어가 계속 발표되었다.

하와이에서는 신생 디자이너들이 알로하 셔츠에 혁명을 일으켰다. 그들은 업계에서의 경험 유무에 관계없이 전통에 도전하면서 의류계에 영향을 미쳤다. 하와이안 디자인은 50년대까지의 편안한 분위기로부터 변화하기 시작했다. 초기의 심플한 디자인은 라이프 스타일의 변용을 반영한 프린트로 바뀌었다.

알로하 셔츠의 대변혁은 먼저, 1962년 화려한 프린트지의 겉과 안이 뒤집혀 만들어져, 프린트가 흐려지거나 색이 바랜듯이 보이는 것에서 나타났다. 이렇게 만들어진 알로하 셔츠는 폭발적으로 팔렸고, 색이 바랜듯이 보이는 것은 관록

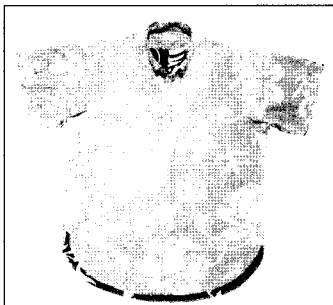
이 있어보이고 아이비리그의 고급감까지 겸비하게 되었다(<그림6>).¹⁴⁾

또한, 라디오와 영화, TV, 신문을 통하여 알로하 셔츠를 입은 유명인들(<그림7>)은 전세계의 사람들에게 하와이의 이미지를 전했다.¹⁵⁾ 사람들이 이 새로운 관광지에 끌림에 따라, 지역의 의류산업도 한층 성장해갔다.

현재도 알로하 셔츠는 남성용 캐주얼 웨어의 대표로서 꾸준한 사랑을 받고 있다. 현재, 빈티지의 알로하 셔츠의 컬렉터는 본래 몇 달러에 팔리던 알로하 셔츠에 수천달러를 지불하고 있다. 하와이의 문화적 상징으로서의 알로하 셔츠는 섬의 비밀과 매력을 불러일으키고, 컬렉터즈 아이템으로서는 프로의 수집가와 군인, 일반 여행자, 심지어 하와이에 간 일이 없는 사람에게조차 애호되고 있다.



<그림7> 영화 「블루 하와이」에서의 엘비스 프레슬리, 1961. The Hawaiian Shirt, p.21



<그림6> 1960년대의 알로하 셔츠, The Aloha Shirt, p.158

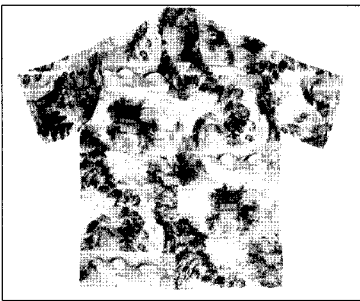
III. 알로하 셔츠의 디자인 특성

1. 알로하 셔츠의 소재와 부속품의 특성

1) 알로하 셔츠의 소재의 특성

1930년대 초, 하와이의 옷집에서는 동양의 직물을 사용한 알로하 셔츠를 만들게 되었다. 수 세기에 걸쳐 발전한 예술적인 문화로부터 생겨난 동양의 아름다운 직물의 문양에는 수많은 오래된 심볼이 정교하게 수화(手畵)로 그려졌다.

초기의 알로하 셔츠에는 일본의 전통적인 테마가 그려진 견직물의 기모노직물과 면직물의 유카타직물이 사용되었다(<그림8>). 유카타직물 다음으로 일본으로부터 등장한 것은 레이온이었다. 당시의 호놀룰루에서 일본의 직물을 입수할 수 있는 점포는 몇 안되었으므로, 하와이의 페브리크 바이어는 교토와 오사카 같은 직물의 중심지로 구매하러 갔다. 아메리카의 공장은 1만 야드 이상이 되어야 발주를 받았으나, 일본의 공장은 미니멈 3천 야드(약 2,743 미터)의 프린트가 가능했으므로 소규모의 메이커에게는 형편에 맞았기 때문이다. 또한, 일본의 프린트는 아메리카보다도 선명하여 대담한 디자인을 추구하는 사람들을 매료시켰다. 색이 갖는 내구성은 아메리카의 것이 우수했지만, 손으로 염색한 일본제 크레이프는 대단히 아름다웠다.



<그림8> 오리엔탈 디자인의 알로하 셔츠, The Aloha Shirt, p.1

일본제 프린트문양에는 후지산, 백조, 페리칸, 호랑이 등이 그려졌고, 그러한 모든 것이 50년대 초에는 대단히 강렬했다. 그즈음 셔츠업자의 손에 들어온 프린트는 모두, 레이온 크레이프였다. 1953년까지, 일본제품이 아메리카 제품을 일소하였는데, 하와이주는 연간 600만 야드나 되는 일본제 직물을 구입했다.¹⁶⁾ 이러한 알로하 셔츠의 소재로는 과거에도 현재에도 코튼, 실크, 레이온이 주 소재이다.

2) 알로하 셔츠의 주요 부속품의 특성

(1) 라벨

디자인, 색, 직물, 그리고 라벨과 버튼. 이러한 디테일로부터 셔츠가 형성되는데, 셔츠의 최종적인 가치는 디테일의 내용여하로 결정된다고

볼 수 있다.

황금시대로부터 알로하 셔츠의 라벨(<그림9>)에는 서프라이더와 다이아몬드 헤드, 야자나무, 작은 집, 열대어, 커누, 홀라 걸 등이 전형적인 트레이드 마크로 짜넣어졌는데, 여기에 지명과 회사명 등이 더해져졌다. 라벨은 알로하 셔츠가 어디에서 만들어졌는지를 알려주었고, 작지만 예술적으로 만들어져 광고 효과까지 나타내었다. 패션에 민감한 사람들은 라벨을 보고 옷을 구입하기 때문이다.¹⁷⁾

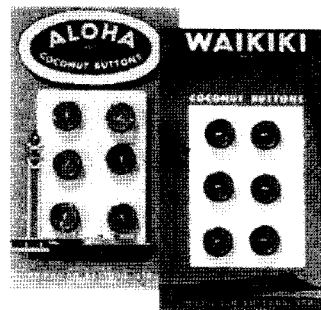


<그림9> 각종 알로하 셔츠의 라벨, The Aloha Shirt, p.167

(2) 버튼

알로하 셔츠를 장식하고 있던 여러 가지 단추에는 플라스틱, 나무, 조개껍데기, 금속, 대나무 등의 소재가 이용되었는데, 그중에서도 가장 인기가 있는 것은 섬에서 만들어진 오리지널의 코코넛 버튼(<그림10>)이었다.

트럭에 가득찬 코코넛 열매가 소각로에 버려지는 것을 본 월슨지사는 버튼의 대량생산을 착안했다고 한다.¹⁸⁾ 코코넛 버튼이 대량생산된 것



<그림10> 코코넛 버튼, The Aloha Shirt, p.170

은 알로하 셔츠의 황금기였다. 코코넛 1개로부터 약 20개의 버튼이 만들어졌다.

코코넛 버튼은 단단하고 갈라지지 않고, 두께도 적당하였다. 코코넛 버튼의 다크 브라운이나 블론드의 색은 선명한 알로하 프린트와 잘 조화된다.

2. 알로하 셔츠의 주요 패턴 디자인의 유형

1) 올 오버 패턴(All Over Pattern)

올 오버 패턴(<그림11>)은 사방연속무늬로 문양이 전개되어 랜덤으로 조합되는 풍요로운 색채디자인으로, 알로하 셔츠의 전형적인 패턴 디자인의 유형이다.



<그림11> 올 오버 패턴의 알로하 셔츠, Lightning, p.24

올 오버 패턴의 디자인 유형에는 팜 클라이머(Palm Climber), 고갱 우드컷(Gauguin Woodcut), 킹즈 패밀리(King's Family), 몬스테라(Monstera), 루라인(Lurline), 마트슨 메뉴(Matason Menu), 랜드 오브 알로하(Land of Aloha), 페더 케이프스(Feather capes), 바나나 리브스(Banana Leaves) 등이 있다.¹⁹⁾

2) 호라이즌탈 패턴(Horizontal Pattern)

호라이즌탈 패턴(<그림12>)은 지평선상의 경치를 나타낸 패턴 디자인으로, 희소성이 높은 곧 디자인이 많다.

호라이즌탈 패턴의 유형에는 코코넛 팜 앤드 다이아몬드 헤드(Coconut Palms & Diamond Head),

하와이안 빌리지(Hawaian Village), 팜 트리(Palm Tree), 피싱 보트(Fishing Boat), 국화(Chrysanthemum), 니팔꽃(Morning Glory), 파인애플(Pine Apple), 아카카 폴(Akaka Falls), 파파야 트리(Papaya Tree), 바나나 앤드 팜트리(Banana & Palm Tree) 등이 있다.²⁰⁾



<그림 12> 호라이즌탈 패턴의 알로하 셔츠, Lightning, p.30

3) 보더 패턴(Border Pattern)

보더 패턴(<그림13>)은 세로줄무늬 패턴으로, 마치 레이를 목에 걸친듯이 보이는 것이 특징이다.

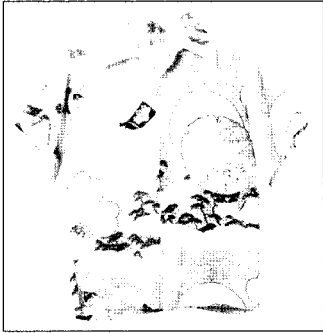
주요 보더 패턴의 유형에는 레이 알로하(Lei Aloha), 코코트리 클라이머(Cocotree Climber), 몬스테라(Monstera), 팜 트리(Palm Tree), 카힐리 진저(Kahili Ginger), 난초(Orchids), 파인애플(Pine Apple), 열대어(Tropical Fish), bom 박스 트리(Bom Bax Tree), 트로픽 라이트닝(Tropic Lightning) 등이 있다.²¹⁾



<그림13> 보더 패턴의 알로하 셔츠, Lightning, p.34

4) 재패니즈 패턴(Japanese Pattern)

재패니즈 패턴(<그림14>)은 일본의 기모노직물에서 볼 수 있는 고전적인 일본화의 패턴이다.



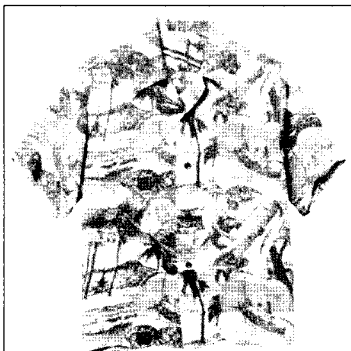
<그림14> 재패니즈 패턴의 알로하 셔츠, Lightning, p.40

재패니즈 패턴의 주요 유형에는 사무라이 더 배틀필드(Samurai the Battlefield), 노 마스크(Noh Mask), 하나후다 카드(Hanafuda Cards), 골드 피쉬(Gold Fish), 타이거(Tiger), 요메이 게이트(Youmei Gate), 국화(Chrysanthemum), 대나무(Bamboo), 용과 후지산(Dragon & Mt. Fuji), 독수리와 후지산(Eagle & Mt. Fuji) 등이 있다.²²⁾

5) 픽처 패턴(Picture Pattern)

픽처 패턴(<그림15>)은 보다 리얼하게 정경을 프린트한 셔츠이다.

픽처 패턴의 주요 유형에는 코코넛 트리 클라이머(Coconut Tree Climber), 메이든 앤드 하와이



<그림15> 픽처 패턴의 알로하 셔츠, Lightning, p.46

뷰(Maiden & Hawaii View), 캘리포니아의 엽서(Postcard of California), 투우(Bullfight), 하와이의 경치(Grass Mat & View of Hawaii), 마이애미의 경치(View of Miami), 홀라 걸(Hura Girl), 카우보이(Cowboy), 캘리포니아 경치(California View) 등이 있다.²³⁾

6) 백 패널 패턴(Back Panel Pattern)

백 패널 패턴(<그림16>)은 등을 한 장의 캔버스로 생각하고 패턴을 그린 유형이다.

백 패널 패턴의 주요 유형에는 홀라 걸(Hura Girl), 토치 피셔맨(Torch Fisherman), 화산(Volcano), 서프 라이더(Surf Rider), 캐스팅 네트(Casting Net), 다이버(Diver), 캐노(Canoe), 트로피컬 멜로디(Tropical Melody), 파인애플 피커(Pine Apple Picker) 등이 있다.²⁴⁾



<그림16> 백 패널 패턴의 알로하 셔츠, The Hawaiian Shirt, p.17

IV. 결론

본 연구에서는 대표적인 남성의 리조트 웨어이자 캐주얼 웨어라고 할 수 있는 알로하 셔츠의 탄생과 발전과정, 그리고 디자인의 특성에 대하여 조사하였다. 그 결과 다음과 같은 점을 알 수 있었다.

1. 「알로하 셔츠」의 탄생 배경에는 일찍이 하와이에 이주한 중국인과 일본인의 영향이 컸다. 1930년대 초에 중국제 견직물인 폰지로 만든 의류가 실용적이고 대중적인 남녀복장이 되었다. 이어, 일본의 복지가 수입되어, 아시아의 직물로 하와이의 옷을 만든다고 하는 전통이 시작되었다.

2. 「알로하 셔츠」의 탄생은 에라리 찬(E.J.Chun)과 그의 가족이 경영하던 호놀룰루의 직물점 「킹스미스」에서였다. 1936년 찬은 자신이 만든 셔츠를 「알로하 셔츠」로 명명하여 상표등록 하였다.

3. 알로하 셔츠의 발전과정은 시기별로 다음과 같은 특징을 나타낸다.

1930년대는 알로하 셔츠의 탄생기 및 발전기로 호놀룰루 시내의 많은 재봉집에서 알로하 셔츠가 생산되었다.

1940년대는 알로하 셔츠의 정체기로 일본의 공습에 의하여 하와이는 전쟁에 휘말리고, 알로하 셔츠의 생산도 타격을 입는다. 그러나 알로하 셔츠는 지역민들의 의복으로서의 역할과 섬에 주둔하였던 미군들의 선물용으로 꾸준히 팔려나갔다.

1950년대는 알로하 셔츠의 황금기였다. 알로하 셔츠는 섬을 찾는 남성들이 선택하는 제일의 캐주얼 웨어가 되었다. 또한, 여행자수가 늘어 알로하 셔츠업계에도 경이의 시대가 되었는데, 이러한 하와이의 성공은 알로하 셔츠를 본토에서까지 제작하게 만들었다.

1960년대는 알로하 셔츠의 혁명기였다. 60년대의 아메리카사회의 변화와 더불어 패션에서도 급격한 변화가 있었고, 알로하 셔츠도 변화되었다. 이 시기에는 셔츠지의 겉과 안을 뒤집어 표면에 흐릿한 패턴이 나타나는 알로하 셔츠가 폭발적으로 유행하였다. 또한, 영화나 TV 등과 같은 매스컴에도 알로하 셔츠를 입은 유명인의 모습이 등장하였다.

4. 화려한 색상과 큰 문양을 특징으로 하는 알로하 셔츠의 주 소재는 과거에도 현재에도 코튼, 실크, 레이온이다. 또한, 알로하 셔츠의 주요 부속품에는 라벨과 버튼이 있는데, 라벨에는 하와이의 풍물이 정교히 짜 놓여져 광고효과까지 나타내었고, 버튼으로 가장 인기가 있는 것은 섬에서 만들어진 오리지널의 코코넛 버튼이다.

5. 알로하 셔츠의 디자인 특성은 프린트 패턴에 있으므로, 이 패턴이야말로 알로하 셔츠의 생명이라고 할 수 있다. 알로하 셔츠의 주요 패턴 디자인의 유형으로는 올 오버 패턴, 호라이즌탈 패턴, 보더 패턴, 재패니즈 패턴, 픽처 패턴, 백 패턴 패턴 등의 6가지를 들 수 있다.

참 고 문 헌

- 1) 한국사전연구사편 (1997). *FASHION 전문 자료 사전* 서울: 한국사전연구사, p.828.
- 2) H.Thomas Steele (1984). *The Hawaiian Shirt*. New York: ABBEVILLE PRESS, p.8.
- 3) Susan Meller, Joost Elffers (1998). *TEXTILE DESIGNS*. New York: THAMES AND HUDSON, pp.382-383.
- 4) 境紀子 (2003). *1000 PATTERNS*. 東京: Design Exchange, pp.22-23.
- 5) Ibid., pp.21-27.
- 6) Dale Hope (2003). *THE ALOHA SHIRT*. 東京: Design Exchange, pp.13-15.
- 7) H.Thomas Steele (1984). Op. cit., p.76
- 8) Dale Hope(2003), Op. cit., pp.24-25.
- 9) Ibid., p.23.
- 10) Ibid., pp.28-35.
- 11) Ibid., p.43.
- 12) Ibid., p.47.
- 13) Ibid., pp.44-50.
- 14) Ibid., pp.153-157.
- 15) H.Thomas Steele (1984). Op. cit., pp.20-27.
- 16) Dale Hope (2003). Op. cit., pp.89-93.
- 17) H.Thomas Steele (1984). Op. cit., p.36.
- 18) Dale Hope (2003). Op. cit., pp.170-171.
- 19) ハワイアンシャツ スタイルブック (2005). 東京: えい出版社, pp. 24-29.
- 20) Ibid., pp.30-33.
- 21) Ibid., pp.34-39.
- 22) Ibid., pp.40-45.
- 23) Ibid., pp.46-49.
- 24) Ibid., pp.50-51.