

## 한국 웰빙 패션의 미적 특성에 관한 연구

최해주\* · 이혜순\*

한성대학교 패션디자인전공 교수\*  
한성대학교 예술대학원 패션디자인기획학과\*

### A Study on the Aesthetic Characteristics of Korean Wellbeing Fashion

Hae-Joo Choi\* · Hye-Soon Lee\*

Prof., Dept. of Fashion Design, Hansung University\*  
Dept. of Fashion Design Planning, Hansung University\*  
(2006. 8. 23. 접수; 2006. 9. 26. 채택)

#### Abstract

Wellbeing means the new life style leading a rich and nice life in which body and spirit is combined organically, and influence of wellbeing culture extends throughout the society. The purpose of this study is to analyze the aesthetic characteristics of Korean wellbeing fashion.

Fashion photographs from leading monthly fashion magazines from 2001 to 2005 were analyzed. The styles and materials and colors were examined from 1,151 wellbeing fashion designs that is based on wellbeing culture.

The major conclusions of the study are as follows :

1. The styles of wellbeing fashion in Korea include sportive, ecology, ethnic, retro styles in order.
2. Wellbeing fashion in Korea increased double in 2005 compared to 2001. Not least, sportive style and ethnic style rapidly increased.
3. Materials of wellbeing fashion in Korea include cottons, wools, chemical fibers, silks, jutes, functional fibers in order. Particularly the use of cottons in 2005 increased three times compared to 2001.
4. Of wellbeing fashion colors, yellow in bright tone were present the most, followed by white, red, black, green, blue, grey in order. Natural colors, vivid colors, pastel tone colors were used.

**Key Words:** Wellbeing fashion(웰빙 패션), Aesthetic characteristics(미적 특성), Sportive fashion(스포티브 스타일), Natural fiber(자연 소재), Natural color(자연색상)

---

\*Corresponding author ; Hae-Joo Choi

Tel. +82-11-9986-3370, Fax. +82-2-760-4484

E-mail : hjchoi@hansung.ac.kr

## I. 서론

웰빙은 정서적인 안정과 육체적인 건강 속에서 정신적으로 풍요롭고 건전하며 문화적인 삶을 추구하는 삶에 대한 태도라고 할 수 있다.

웰빙은 원래 미국에서 반전운동과 민권운동 정신을 계승한 중산층 이상의 시민들이 고도화된 첨단 문명에 대해 자연주의, 뉴에이지 문화 등을 받아들이면서 파생된 삶의 방식으로 부각되었다.<sup>1)</sup>

웰빙 문화의 영향으로 삶의 가치를 존중하고 자연에 대해 존경을 표현하며<sup>2)</sup>, 물질적인 가치보다는 정신적인 가치를 추구하게 되어 환경과 건강을 생각하는 자연친화적인 삶을 추구하는 경향이 나타나게 되었다. 다양성을 추구하는 현대 사회에서 환경 오염의 심화, 경쟁심화 사회 현상, 고령화 사회 진입<sup>3)</sup>, 자연주의 컨셉의 대중화, 가치 지향적 소비로 인한 라이프 스타일의 변화 등으로 인해 웰빙문화의 트렌드는 그 영향력이 사회 전반적으로 확산되고 있다.

웰빙의 중요성이 크게 부각됨에 따라, 국외의 경우 웰빙에 관한 연구가 광범위하게<sup>4)</sup> 진행되고 있다. 그러나 국내의 경우 패션분야에 대한 웰빙관련 연구는 국외패션을 대상으로한 소수의 연구<sup>5),6)</sup> 이외에 국내 웰빙 패션에 관한 연구는 거의 없는 실정이므로 국내 패션을 웰빙문화와 관련지어 그 특성을 분석할 필요성이 대두된다.

본 연구에서는 웰빙 현상에 의해 표현된 국내 패션의 미적 특성을 파악하여 새로운 패션 디자인 개발의 기초자료를 제공하고자 한다.

연구방법으로 국내 웰빙 패션의 미적 특성을 파악하기 위하여 이론적인 연구와 실증적인 연구를 병행하였다. 이론적인 연구를 위해서는 선행연구와 관련 전문서적, 신문, 잡지, 인터넷 자료 등 문헌을 참고로 하였다. 실증적인 연구를 위해서는 시각적 자료인 국내 패션잡지에 나타난 디자인 작품들을 분석하였다. 시각적 자료로 2001년부터 2005년까지의 한국판 엘르(ELLE)와 한국판 마리끌레르(Marie Claire)의 웰빙 패션 총 1,151 디자인을 검토하였다.

## II. 웰빙문화

### 1. 웰빙의 개념과 형성배경

#### 1) 웰빙의 개념

웰빙(well-being)이라는 용어는 well과 being의 복합어이다. 사전적 의미로는 well은 잘, 만족히, 훌륭하게, 더할나위 없이, 능숙하게, 충분히, 완전히 등을 뜻하며, being은 존재, 실존, 실재, 생존, 인생을 의미한다.<sup>7),8)</sup> 웰빙은 행복, 복지, 안녕 등의 의미를 지닌다.<sup>9)</sup>

웹 사이트 Naver 백과사전에서는 웰빙에 관하여 몸과 마음이 유기적으로 결합된 풍요롭고 아름다운 인생을 영위하는 새로운 라이프 스타일이라고 정의하였다.

특히 'well'이 가지는 다양한 의미는 건강한, 건전한, 안락한, 고급스러운 등으로 확장이 가능하여 최근 모든 소비 영역으로 웰빙이라는 단어가 확산되고 있다.<sup>10)</sup>

웰빙은 1948년 WHO(World Health Organization)의 세미나에서 건강의 정의를 '질병이 없기만 한 것이 아니라 육체적, 정신적, 사회적으로 안녕(well-being)한 상태' 라고 한 것에서 공식적으로 사용된 용어이다.<sup>11)</sup>

따라서 웰빙은 인간의 삶이 육체적, 정신적, 사회적인 모든 면에서 궁극적으로 쾌적한 상태를 만들어 주는 것으로 정의할 수 있다.

#### 2) 웰빙의 형성배경

웰빙이란 말의 유래는 정확하지 않지만 그 근원은 1960-1970년대 미국 히피문화와 연관성이 있다는 분석이 지배적이다. 웰빙의 대표적 문화 코드인 요가나 명상법은 1960-1970년대 초 미국의 히피들에 의해 크게 유행하였고, 1980년대 여피족, 1990년대 보보스족의 라이프스타일에도 웰빙은 중요한 요소였다. 즉 물질적 가치에만 매달리던 이전 세대와는 달리 개인주의적 가치관을 바탕으로 정신적, 육체적으로 건강하고 안락한 삶을 추구했기 때문이다.<sup>12)</sup>

1970년대에 미국의 미래학자 엘빈 토플러는 『제3의 물결』이라는 저서를 통해 정보화 사회의

미래를 예견했으며, 1990년대는 세계적으로 정보화 사회가 확산되었다.

『웰빙 혁명 2002』의 저자인 폴 자네 필저(Paul Zane Pilger)는 정보화 사회 다음 단계로 ‘웰빙혁명’의 물결이 밀려올 것이라 전망하였다. 그는 웰빙이 사회구조, 개인의 생활양식을 혁명적으로 변화시키며, 전세계적으로 소비문화가 바뀌고 새로운 산업과 상품, 거대한 시장이 탄생될 것으로 전망했다. 또한 이러한 웰빙 혁명은 이미 시작되었고, 미국의 2001년 웰빙 관련 상품과 서비스의 시장 규모가 2,300억 달러 정도에 달한다고 주장하였다.<sup>13)</sup>

국내에서는 외국 라이선스 계열 여성 잡지들이 미국 등지에서 부각되고 있는 이 라이프 스타일을 앞서 소개하면서 다른 언론매체를 통해서도 퍼지기 시작하였다.<sup>14)</sup>

미국의 친환경 화장품이 수입되면서 웰빙이라는 말이 잠시 등장하였으나 IMF 외환위기로 관심을 끌지 못하였고, 2001년 이후에 건강과 뷰티가 일상생활의 주요 관심사로 떠오르면서 다시 웰빙이라는 말이 사용되었다. 20-30대의 젊은층들이 삶의 질을 추구하는 라이프스타일로 웰빙이 각광받기 시작하였으며<sup>15)</sup>, 상업적 유행으로 번지면서 웰빙이 요가나 스파, 피트니스 클럽, 비싼 유기농식 음식만을 선호하는 등 물질적 풍요와 고급화를 통한 ‘파시성 소비’로 비판되기도 하였다.

또한 개인적인 웰빙을 넘어서 사회적 웰빙을 추구할 수 있을 때 진정한 몸과 마음의 건강을 지킬 수 있다는 지적이 제시되었다.

## 2. 웰빙 문화의 특성

### 1) 웰빙 트렌드

소득 수준이 높아짐에 따라 건전하고 건강한 삶을 위한 소비 방안을 모색하는 경향은 웰빙 붐으로 나타나고 있으며, 현대 사회가 점점 고도화되면서 빠르고 복잡하며 스트레스가 많은 사회에서 좀더 느리고 단순한 자연주의 삶을 동경하게 되었고 선진국에서 이보다 한발 앞선 일반적인 현상으로 관찰되고 있다.

웰빙 트렌드에 의해 뷰티와 건강에 대한 개념

이 변화되었으며, 자연주의 컨셉을 내세운 천연 재료의 화장품과 한방 화장품 등 화학 성분을 전혀 사용하지 않은 제품과 화장품 용기까지 환경 친화를 우선시하는 제품 등이 출시되고 있다. 또한 요가, 명상, 기 수련 등 정신적 가치를 목적으로 하는 분야도 세분화되고 있다.

국내에서도 산업전반에서 확산된 웰빙은 의류, 체조, 주택, 수면법 등 의식주 전반으로 확산되었다.

웰빙 트렌드는 기능성 식품(자연식품, 유기농, 영양보충, 다이어트 보조제)에 대한 수요에서부터 건강산업(피트니스, 요가, 침술, 자연요법, 대체의학, 음악치료), 여행 및 레저 산업, 친환경산업(친환경 건설재, 대체에너지)에 이르기 까지 웰빙의 트렌드가 전 소비계층과 전 소비품목으로 확산되고 있는 트렌드를 보여주고 있다.

인터넷과 신문 방송 매체로 인하여 웰빙 문화는 더욱 확산되고 있으며 모든 유용한 정보를 소개함으로써 국내외 관련 정보와 지식을 공유하고 있다.

### 2) 웰빙족

웰빙족의 특성은 자신과 가족의 건강과 여가를 위하여 레저생활이나 레포츠를 즐기고 여행에 관심이 많다. 패스트푸드나 육류보다는 다이어트나 건강식품에 귀를 기울이며, 삶의 여유를 중요시하여 주택 구조나 인테리어에도 관심이 많다.

마음의 평안과 정신적 풍요로움을 우선으로 여기고, 건강하고 건전한 삶을 위해 다양한 정보를 활용하여 바람직한 소비방안을 모색할 줄 안다.<sup>16)</sup>

대중(Mass)과 품위(Prestige)의 합성어인 매스티지(Mass-tige)는 소비자의 고급화, 대중화 경향이며<sup>17)</sup>, 감성적인 만족과 개인의 개성을 나타낼 수 있는 웰빙문화로서의 소비경향이다.

진정한 웰빙족은 스스로의 가치를 존중하고 그 가치를 높이기 위해 끊임없이 노력하며, 디지털화된 현대사회에서 올바르게 다양한 정보에 대한 분석력이 있으며, 개인의 개성과 가치를 통하여 자기 만족을 할 수 있고, 하고 싶은 일을 하기에 충분한 에너지를 가지고 있는 사람

이라고 말할 수 있다.

### 3. 패션의 웰빙현상

패션은 시대정신을 반영하며<sup>18)</sup>, 개인의 개성과 자아개념, 가치관, 라이프스타일 등을 나타낸다.

#### 1) 자연주의 적용 확대

환경오염과 생태계 파괴 등에 대한 경계심으로 패션에서 자연주의가 나타났으며, 주 5일 근무, 여가시간 증가, 삶의 질을 중시하는 가치기준의 변화에 의해 패션이 신체적, 정신적으로 건강을 도모하는 차원으로 까지 확대되었다. 따라서 자연스러움 편안함, 기능성, 실용성, 다양성이 강조된 스타일을 선호하는 경향이 나타나게 되었다.

제일모직의 로가디스는 1999년에 로가디스 언컨스트럭트(Un-Constructed Suit)를 출시하여, 정장의 전형적이고 딱딱한 스타일에서 탈피하고 활동이 편안하도록 가볍고 부드러운 부자재를 사용함으로써 이지 스타일(Easy Style)을 보여 주었으며<sup>19)</sup>, 코오롱패션에서는 심신을 안정시키고 피로회복 효과가 있는 은 소재의 헬스 정장 ‘실버플러스’ 수트를 선보이기도 했다.<sup>20)</sup>

#### 2) 스포츠 웨어의 변화

패션의 웰빙현상은 스포티즘과 자연주의가 조화되어 스포츠 웨어에 대한 개념을 변화시키면서 심신의 건강을 위한 피트니스 패션과 활동에 자유로움을 줄 수 있는 캐주얼과 이지 웨어 등에 많은 영향을 미치면서 확산되고 있다.

헬스와 요가 등에서 매치되는 ‘피트니스 룩(fitness look)’, 테니스나 요트, 폴로, 승마 등 리조트에서의 고급스러운 여가 생활을 연상시키는 ‘클럽 스포츠 룩(club sports look)’ 등산복으로 대표되는 ‘아웃도어 스포츠 룩(outdoor sports look)’ 등 다양한 스타일로 세분화되는 추세이다.<sup>21)</sup>

또한 패션의 전반적인 분야에 스포츠의 감성이 활용되어 정장류의 의류에도 스포츠 웨어를 변형시켜서 적용하게 되었다.

#### 3) 친환경적 건강 소재

섬유소재에서도 콩섬유, 죽섬유, 녹차성분 함유, 홍삼, 알로에, 키토산, 황토, 옥에 이르는 다양한 요소를 첨가한 초극세사로 만든 나노 섬유, 은성분을 포함한 섬유, 유해전자파를 차단하는 섬유 등 건강에 도움이 되는 웰빙 섬유 등이 각광을 받고 있다. 이러한 섬유들은 인체에 있어서 항균성과 피부에 탁월한 효능과 흡한 속건의 기능을 중심으로 개발되어 인간을 보다 쾌적하고 편안하게 라는 웰빙의 개념으로 집약되어진다.

또한 첨단 소재인 텐셀은 면의 흡수성과 폴리에스테르의 내구성, 레이온의 유연함과 실크의 촉감을 갖춘 최 환경 친화적인 섬유로 가격이 높아 널리 대중화되지 못하였다. 폴리에스테르를 혼합한 새로운 소재의 개발로 남성 드레스 셔츠에 폭넓게 응용되고 있으며, 정전기가 없고 드레이프성이 우수하여 다양한 복종의 변신이 가능하다.<sup>22)</sup>

#### 4) 기능성 소재

웰빙 라이프스타일의 확산으로 등산 및 다양한 피트니스 활동의 유행과 더불어 하이테크 신소재들은 곧 웰빙소재로 인식되어 각광을 받고 있다.

신소재란 혼합섬유를 포함하여 1980년대 중반부터 오늘날까지의 기존의 모든 천연섬유, 합성섬유의 수준에서 한 단계 발달된 고질감, 고감성, 고기능성을 지니고 있는 모든 섬유를 말하는 것으로 오늘날 패션의 중요한 요소 중의 하나이며, 패션산업에서 스타일과 편안함만큼 중요한 영향을 미치고 있다.

특히 섬유직경이 1000nm 미만인 나노섬유는 일반 마이크로 섬유보다 10-100배 가늘며 초극세섬유로서 고기능성 패션의류에 적용되어 방오성, 방취성 등의 다양한 기능을 수행한다.<sup>23)</sup>

## III. 웰빙 패션

웰빙 문화의 영향으로 패션디자인에서 자연

과 과거로의 복귀, 환경과의 조화, 정신과 육체의 건강 추구, 여유로움과 편안함, 쾌적함의 추구 등의 경향이 대두되었으며, 이러한 웰빙 지향적인 패션 현상은 하나의 패션 트렌드를 형성하게 되었다.

본 연구에서는 이러한 웰빙 지향적인 패션을 웰빙 패션으로 정의하고, 웰빙 패션에 관한 선행연구를 근거로 하여 스포티브 스타일, 에콜로지 스타일, 에스닉 스타일, 레트로 스타일의 네 가지 스타일을 중심으로 형태, 색채, 소재 등의 디자인 특성을 살펴봄으로써 웰빙 패션 스타일의 개념을 파악하고, 국내 웰빙 패션 분석의 기준으로 삼고자 한다.

### 1. 스포티브(Sportive) 스타일

‘Sport’의 사전적 의미는 운동, 경기 또는 즐거움, 오락 등으로 정의된다.<sup>24)</sup>

스포츠는 스포츠의 형용사로서 스포츠적인 분위기를 의미하며 스포티브 스타일은 스포츠 룩에 포함될 수 있다. 스포츠 웨어가 스포츠의 활동을 위한 기능적인 필요에 의해서 생겨난 의복이라면, 스포츠 룩은 스포츠 웨어의 형태, 디테일, 색상, 소재 등에서 영감을 받은 의복이라 할 수 있다.<sup>25)</sup> 즉, 스포츠 룩이란 스포츠 웨어의 기능적 디테일을 디자인의 미적 요소로 활용함을 특징으로 한다.<sup>26)</sup>

이제 스포츠는 패션과 웰빙, 건강, 신체 이미지, 비즈니스 등 인접분야와 융합하는 형태로 산업과 문화 전반의 스포츠화하기(sportification)가 이루어지고 있다. 여가 혹은 취미활동의 일부가 아닌 변화하는 웰빙 사회의 하나의 상징으로서 과거와 다른 차원의 새로운 의미가 부여되고 있는 것이다.

환경에 대한 관심이 가장 큰 이슈가 되면서 인류는 건강에 대한 관심과 개인의 생활과 가치관에 가장 큰 비중을 가짐으로써 레저 스포츠에 대한 인식이 확대되었고, 생활을 즐기는 양상이 됨에 따라 스포티브 스타일이 패션에서 현저하게 나타나게 되었다. 특히 웰빙과 자연주의, 환경 보호주의 컨셉과 함께 스포츠웨어와 캐주얼웨어의 혼합, 그리고 스포츠웨어적인 디테일이나 이미지를 도입한 일상복의 활용 등의 확대로

인하여 스포츠 룩은 현대 패션에 더욱 두드러지게 나타나게 되었다.<sup>27)</sup>

스포츠 스타일은 후드나 깊은 스타일 등 기존 스포츠웨어의 디테일을 활용한 디자인과 트레이닝 웨어가 전개되고 있으며, 스판덱스나 라텍스를 사용함으로써 인체에 밀착되는 외관을 보여준다.

웰빙의 영향으로 스포츠 패션은 육체적인 즐거움과 안락함에 대한 중요성이 크게 부각되었다. 스포츠웨어와 캐주얼웨어의 경계가 차츰 붕괴되는 경향을 나타내었다.

### 2. 에콜로지(Ecology) 스타일

‘에콜로지(Ecology)’는 사전적 의미로<sup>28)</sup> 생물체가 생활해가는 상태, ‘생태학’이란 뜻을 가지고 있으며, 생체와의 관계로 본 생태환경을 의미한다.<sup>29)</sup>

1960년대 들어서면서 인구증가, 식량부족, 환경오염과 이에 수반되어 나타난 정치적, 사회적 문제들은 대중에게 생태 위기를 인식시켰고, 이에 따라 에콜로지는 가장 중요한 학문분야로 대두되기 시작하였다.<sup>30)</sup>

에콜로지 룩은 자연을 추구하는 경향의 패션 스타일로 천연소재, 자연색의 사용 등이<sup>31)</sup> 특징이며, 자유스러움과 편안함, 활동성이 강조되는데, 인간과 환경, 패션을 조화시킴으로 순수성을 회복하려는 시도이다.

1990년대 초의 에콜로지 패션은 자연물에서 영감을 얻은 소재로 목가적이고 원시적인 느낌이 특징이었으나 1994년 자원 재활용운동과 함께 다시 주목되었다. 이는 과도한 문명의 발달과 자연 파괴의 공포가 배경이 되어 급속하게 다시 나타났다.<sup>32)</sup>

1997년부터는 내추럴 컬러와 천연소재를 기본으로 하여 새로운 베이직 스타일로 표현하거나 바랜듯한 자연스러운 색상과 깊이있는 브라운, 그레이 그룹과 조화시켜 세련되고 편안한 분위기를 연출하였으며, 스타일은 몸 전체를 자연스럽게 해방시킨 박스 스타일이 주류를 이루었다.<sup>33)</sup>

에콜로지 스타일은 자연의 소재와 모티브를 활용하여 자연에 대한 향수와 전원으로의 복귀

를 의미함으로써 인간과 자연과의 융합과 조화를 피할수 있는 것으로 그 의의를 찾을 수 있다.

### 3. 에스닉(Ethnic) 스타일

‘인종의, 민족의, 이방인의, 이교도의’ 등의 뜻을 가진 에스닉은 특정 민족의 특정양식이나 스타일을 의미하며, 다른 문화권에 대한 호기심과 다른 인종에 대한 매력을 탐구하는 서구인들이 갖는 일종의 안티적인 패션 스타일이다.<sup>34)</sup>

이러한 에스닉 스타일은 사회 문화적 현상과 지역의 문화유산으로 영감을 받아 재창조되고 있고, 현대와 전통을 동시에 추구하는 현대인들에게 호소력있게 다가오고 있다. 또한 다른 문화권의 고유한 의상들은 현대 패션 디자인에 다양한 영감을 제공하는 원천이 되고 있다.<sup>35)</sup>

경제 여건의 향상과 교통수단의 발달, 다른 나라에 대한 호기심으로 여행인구가 늘어나게 되면서 여행을 통한 국제적인 교류가 패션에도 중요한 영향을 주게 되었다. 에스닉풍은 동양과 서양의 만남, 서로 다른 문화와 문물의 신속한 교류에 따라 인류는 하나이며 지구촌이 한 동네라는 세계관이 패션 트렌드에 영향을 받아 탄생하게 된 것이다.

에스닉 스타일은 중국, 일본, 인도, 아프리카, 동남아시아 등의 원색적이고 독특한 특징을 가진 민속적인 패턴과 프린트, 즉 중국의 치파우, 일본의 기모노와 오비, 인도의 사리와 문신 형태 등으로 나타나며, 이국적인 향취를 담은 플라워 패턴과 페이지즐리 등 민속적인 프린트와 수공예적인 장식, 원색적인 타피스트리(tapestry), 장식적인 스티치나 꽃자수, 아플리케, 패치워크 등과 같은 느낌의 프린트가 등장하였다. 이는 수공예에 대한 가치부여로서 대량생산에 의한 획일화에서 벗어나고자 하는 웰빙 문화에 따른 에스닉 스타일을 나타낸 것이다.<sup>36)</sup>

### 4. 레트로(Retro) 스타일

레트로 스타일은 과거의 양식과 취향에 향수를 느껴 과거의 것을 재현하는 일종의 복고주의적 경향을 말한다.

복고주의 경향은 모더니즘 운동이 전통과 미래를 파괴해 버릴 것이라는 강박관념 때문에 디자인에 있어서 심리적이고 상징적인 의미를 부활시키려는 욕구로부터 비롯되었다.<sup>37)</sup>

고도의 과학 문명, 치열한 경쟁사회 분위기에 대한 불안감 등은 물질적 풍요로움보다는 마음의 풍요를 중시하는 정신적 세계에 대한 향수로 과거의 복고적인 성향과 안락한 삶에 대한 요구가 반영된 ‘레트로 스타일’이 현대 패션으로 나타나게 되었다.<sup>38)</sup>

복고주의 패션은 과거에 대한 향수를 느끼게 하는 패션으로 오늘을 사는 사람들의 기호에 맞게 재수정하는 것을 의미하는 레트로 룩(retro look)이며 옛날의 좋았던 때를 그리워하는 올드 패션의 리바이벌(revival)을 의미한다.

레트로 스타일은 자연주의의 영향으로 가볍고 가공되지 않은 소재를 사용해 순수하고 자연스러운 느낌을 표현하였다. 자수, 손뜨개, 구슬 등을 사용하여 인간의 손에 의해 만들어지는 섬세하고 고급스러운 분위기의 복고주의적 경향을 표현하였다.

## IV. 국내 웰빙 패션

### 1. 스타일

국내 웰빙 패션의 미적 특성을 분석하기 위해 스타일, 소재, 색채의 측면에서 살펴보면 다음과 같다.

#### 1) 스포티브 스타일

웰빙 문화의 건강도모적, 건강지향적 영향으로 인하여 스포츠 룩이 크게 증가하였다. 스포티브하지만 여성스럽고 복고적으로 연출되었다. 형태에 있어서는 집업 점퍼, 셔링 점퍼, 레깅스 팬츠와 무릎길이의 크롭트 팬츠와 전통적인 수트 코디네이션 대신 트레이닝 팬츠를 복합적으로 코디하여 스포티한 분위기를 나타내었다. 스포티한 디테일로 정장과 스포츠의 패션으로서의 하이브리드 현상이 나타났다. 스포츠 룩에 하이힐 등을 매치하여도 여색하지 않은 자연스



<그림1> 스포티브 스타일, 그린 집업점퍼, 마리 끌레르 2005. 3.



<그림2> 스포티브 스타일, 트레이닝 점퍼, 마리 끌레르 2005. 3.

러운 외출복의 형태로 나타났으며, 과거 스포츠 웨어의 클래식 룩에서 액티브하고 젊고 강한 이미지로 나타났다.

<그림1>은 그린 집업점퍼로서 평상복에도 기존의 스포츠웨어의 디테일을 활용하여 캐주얼하고 단순하며 활동성있는 스타일로 연출되고 있다.

<그림2>는 세로 스트라이프로 역동적인 느낌을 강조한 트레이닝 점퍼와 정반대되는 여성미가 있는 스커트와 조화되어 상,하의 중 하나를 트레이닝 스타일로 선택했을 경우 나머지는 평범한 캐주얼로 매치하는 것이 트렌드가 된 전형적인 스포티브(sportive)스타일이다.

조깅복의 옆줄장식 디테일, 허리부분의 끈조임과 다양한 라인 파이핑 디테일, 래클런 소매, 비비드 컬러의 대비, 소매 끝의 트리밍 등 스포츠웨어의 디테일이 많이 나타났다.

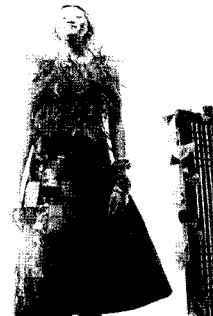
## 2) 에콜로지 스타일

주로 자연을 모티브로한 꽃과 나무, 식물과 열매, 새와 동물 등을 프린트하여 묘사했으며 부드럽게 감기며 흘러내리는 실루엣과 자연에 대한 사실적 묘사로 꽃을 이용한 자연주의 표현이 대표적인 예이다. 꽃 모양의 코사지와 깃털 장식과 자연물을 대상으로 하여 자연을 묘사하였다. 특히 웰빙적 디테일로 꽃 코사지와 플라워 프린트의 대두, 자개장식, 매듭을 이용한 벨트 등 원시의상에서 보여지는 자연물 조가비 목걸이, 깃털 목걸이, 실을 꼬아 만든 벨트, 나무 구슬이나 열매의 씨앗으로 만든 구슬 목걸이 등이 사용되어 기계화, 도시화된 현대인들에게 원시적인 야수성과 토속성에 대한 향수를 불러 일으켜 시간과 문명을 뛰어넘은 보편성을 추구하였다.

<그림3>은 히피 문화의 방랑과 자유스러움이



<그림3> 에콜로지 스타일, 플라워프린트 스커트, 엘르 2005. 11.



<그림4> 에콜로지 스타일, 꽃자수 패치워크 스커트, 마리 끌레르 2001. 7.



<그림5> 에스닉 스타일, 네팔식 재킷,  
엘르 2002. 11.



<그림6> 에스닉 스타일, 에스키모 모피장식 코트,  
마리 끌레르 2000. 12.

표현되었으며 전원적인 트렌드로서 활동성이 있는 편안한 소재의 스커트와 플라워 프린트는 자연으로의 복귀의 이미지를 담고 있다.

<그림4>의 실크 소재 패치워크 스커트와 프린팅 장식의 블루 니트 톱의 매치는 설유행의 작품으로서 인공적이지 않은 거친 자연의 질감을 표현한 니트 톱과 오리엔탈풍의 꽃 자수가 패치워크된 스커트로서 환경친화적인 패션을 표현하였다.

### 3) 에스닉 스타일

모로코, 터키 등 이국적인 정취의 자수, 페이즐리 문양, 패치워크, 다마스쿠, 날염 프린트, 동양적인 문양 등 에스닉한 디테일이 첨가되었다. 일본풍의 오비벨트와 화려한 비즈 장식의 벨트, 전통 남부 아시아의 의상, 기모노 가운, 스페인풍의 튜닉, 판초 등은 여성스러운 감각의 디자인으로서 비키니 수영복에 걸치거나 심플한 화이트 팬츠, 크롭트 팬츠에 매치되어 나타났다. 또한 착장 방식에서 인공적인 단추의 형태보다는 여밈방법으로서 묶기, 매기, 두르기 등을 사용하며 판초와 같이 섬세하지 못한 재단법으로 만든 미완성의 느낌의 에스닉 스타일이 두드러졌다. 과거의 패션으로 표현하기 보다 특히 에스닉한 디테일로서 액세서리 부분이 많이 두드러졌다. 핸드메이드, 원석, 크리스탈, 메탈 목걸이와 조개, 나무 등의 내추럴 소재가 많이 사용되었고, 길게 늘어뜨린 깃털장식의 가죽 목걸이, 이국적인 대담한 목걸이, 나무구슬 벨트 등이 많이 나타났다.

<그림5>는 네팔 전통양식으로 만들어진 망토식 재킷으로서 민속적인 색채와 감성이 깃들었으며, 인공적인 재단법 보다는 원시적인 자연스러운 재단법으로 웰빙문화에 의한 자연주의를 추구하는 수공예적인 스타일이 표현되었다.

<그림6>은 에스키모인을 연상케하는 모피로 장식한 코트이며, 자수장식의 트리밍을 칼라, 앞여밈, 소매에 부착하여 민속적인 분위기를 강조하였다.

### 4) 레트로 스타일

루즈한 실루엣의 튜닉과 1950년대의 레이디라이크 록, 손뜨개 니트, 1920년대풍의 로우웨이스트라인과 루즈한 실루엣, 하이 웨이스트라인, 넓은 통바지, 긴 박스 터틀넥과 칼라가 넓은 재킷 등의 스타일이 등장하였다. 특히 레트로 패션에서 디테일 부분에서 리본장식이 많이 나타났는데 이는 로맨틱 스타일이면서 과거로의 향수나 어린 시절의 사랑스러움을 느끼게 하는 일종의 정서적 웰빙이라 할 수 있다.

<그림7>은 진태옥 컬렉션의 1920년대 풍의 낮은 허리라인과 루즈한 실루엣으로서 클래식하며 페미닌한 파스텔톤의 복고적인 디자인이며, 낭만적 이미지를 표현하였다.

<그림8>은 1960년대 모즈 록을 새롭게 재현하는 형태로서 그래픽한 프린트, 옵티컬 패턴, 미래적인 분위기로 연출되었다.





<그림7> 레트로 스타일, 1920년대풍, 엘르 2004. 2.



<그림8> 레트로 스타일, 모즈룩, 엘르 2003. 8.

5) 스타일의 년도별 변화 추이

국내 웰빙 패션의 스타일에 대한 년도별 변화 추이는 <표1>과 같다.

2001년부터 2005년까지 국내 웰빙 패션 디자인 총 1,151 디자인의 스타일을 살펴본 결과 스포티브 스타일이 총 526작품으로 전체의 45.7%로 가장 많은 비중을 차지한 것으로 나타났다.

에콜로지 스타일은 287작품으로 25%를 나타내었으며, 다음으로는 에스닉 스타일이 178작품 15.5%, 레트로 스타일이 96작품 8.3%의 순서로 나타났다.

네 가지 스타일에 해당되지 않는 란제리룩, 그린지룩, 리조트룩 등은 64작품으로 5.6%로 나타났다.

이와 같은 결과는 현대인의 라이프스타일의 변화에 따라 레저, 여가활동 인구의 급격한 증가와 웰빙 문화에 의한 정신적, 육체적 건강의 관심이 높아짐에 따른 결과로 볼 수 있다.

또한 2001년에 비해서 2005년의 웰빙 패션이 전반적으로 점차 증가하였는데 특히 스포티브 스타일과 에콜로지 스타일이 두 배 가량 증가하였다.

에스닉 스타일은 전체 비중은 크지 않으나 여

<표1> 스타일의 년도별 변화 추이

n=1,151 단위: 작품수(%)

스타일 \ 년	2001	2002	2003	2004	2005	합
스포츠브	66 (13)	81 (15.4)	103 (19.6)	142 (27)	134 (25)	526 (45.7)
에콜로지	42 (15)	61 (21)	33 (11.5)	65 (22.6)	86 (30)	287 (25)
에스닉	10 (5.6)	46 (25.8)	21 (11.8)	35 (19.7)	66 (37.1)	178 (15.5)
레트로	19 (19.8)	14 (14.6)	14 (14.6)	21 (21.9)	28 (29)	96 (8.3)
기타	8 (12.5)	14 (21.8)	13 (20.3)	15 (23.4)	14 (21.8)	64 (5.6)
합	145 (12.6)	216 (18.8)	184 (16)	278 (24)	328 (28.5)	1,151

기타: 란제리룩, 그린지룩, 리조트룩



<그림9> 면(스트레치코튼), 스포티브 스타일, 엘르 2003. 5.



<그림10> 미가공 느낌의 소재, 에콜로지 스타일, 마리끌레르 2005. 2.



<그림11> 견(새틴), 에스닉 스타일, 엘르 2002. 12.

첫배가량 증가하였으며, 레트로 스타일은 0.5배 정도 증가하였다. 2001년부터 2005년까지 전체적인 웰빙 패션은 두배 이상이 증가한 것으로 분석되었다.

건강과 아름다움을 추구하는 웰빙 문화는 의식주의 기본적인 생활과 밀접한 관련이 있기 때문에 꾸준한 수요가 발생할 것이며, 건강과 아름다움을 드러내기 위한 패션에 대한 관심은 일시적이 아닌 앞으로도 지속될 현상임을 나타낸다.

## 2. 소재

### 1) 국내 웰빙 패션의 소재

웰빙문화에 나타난 자연주의 느낌과 자연스러움을 표현하기 위해 주로 천연소재인 면, 모, 견(쉬폰, 새틴), 마 등의 섬유를 사용하였으며, 스포티브 스타일에서의 소재는 주로 면, 스트레치 코튼, 라이크라, 폴리에스테르와 나일론 등 변형이 가능한 기능성 소재가 나타났다.

<그림9>는 활동에 편리하며 신축성과 유연성이 있는 면(스트레치 코튼)을 사용한 스포티브 스타일이며, 소재인 면은 천연섬유로 웰빙적 섬유이다.

<그림10>은 가공되지 않은 느낌의 소재로 에콜로지 스타일의 디자인으로 표현하여 자연과 조화된 모습을 보여준다.

<그림11>은 견(새틴)소재로서 전통적인 천연 섬유로 부드럽고 광택이 있어서 고급스러우며

착용시 우아해 보이며 아름다운 실루엣을 연출할 수 있다.

또한 천연섬유인 면과 모는 전통적인 섬유로서 다양한 디자인으로 연출되어지고 있다.

### 2) 소재의 년도별 변화 추이

국내 웰빙 패션의 소재에 대한 년도별 변화 추이는 <표2>와 같다.

국내 웰빙 패션의 소재를 2001년부터 2005년까지 분석한 결과 면이 450작품 39%로 가장 높은 비중으로 나타났다. 그 다음으로 견이 226작품 중 새틴이 119작품 10.3%, 쉬폰이 107작품 9.3%이며, 모가 212작품 18.4%, 화학섬유(폴리에스테르, 나일론, 비스코스 등)가 152작품 13%, 마가 61작품 5.3%, 기능성섬유 27작품 2.4%의 순으로 사용되었다.

면의 경우 2001년에 비해 2005년에 세 배나 증가하였으며, 전체적으로 천연섬유 사용량이 큰 것을 통해 웰빙 문화에 의한 자연주의의 영향으로 천연섬유의 선호도가 높다는 것을 알 수 있다.

면은 깔끔하면서도 단순하고 평범한 소재로 여러 가지 가공이 가능한 장점을 가지고 있다. 이러한 장점으로 캐주얼 웨어와 스포츠웨어의 소재에 지배적으로 사용되며 스타일의 특징에 상관없이 많이 나타난 것으로 분석되었다.

요약하면, 국내 웰빙 패션의 소재분석결과 자연지향적이며 환경친화적인 섬유를 선호하는 것으로 분석되었다.

<표2> 소재의 년도별 변화 추이

n=1,151 단위:작품수(%)

소재		년					합(%)
		2001	2002	2003	2004	2005	
면		48 (10.7)	90 (20)	75 (16.7)	106 (23.6)	131 (29)	450 (39)
견	쉬폰	11 (10.3)	17 (15.9)	13 (12.2)	26 (24.3)	40 (37.4)	107 (9.3)
	세틴	15 (12.6)	24 (20.2)	18 (15.1)	24 (20.2)	38 (32)	119 (10.3)
모		32 (15.1)	36 (17)	40 (18.9)	55 (26)	49 (23)	212 (18.4)
마		5 (8.2)	15 (24.6)	7 (11.5)	14 (23)	20 (33)	61 (5.3)
화학섬유		23 (15)	26 (17.1)	23 (15.1)	42 (28)	38 (25)	152 (13)
기능성섬유		6 (22.2)	5 (19)	4 (15)	6 (22.2)	6 (22.2)	27 (2.4)
기타		5 (21.8)	3 (13)	4 (17.4)	5 (21.8)	6 (26.1)	23 (2)
합		145 (12.6)	216 (18.8)	184 (16)	278 (24)	328 (28.5)	1,151

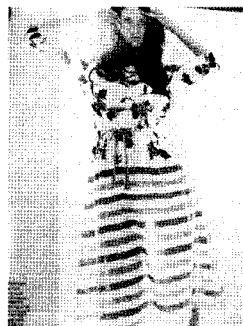
- 화학섬유; 폴리에스테르, 나일론, 비스코스, 텐셀 등
- 기타; 가죽과 기타 불확실한 소재

### 3. 색채

#### 1) 국내 웰빙 패션의 색채

국내 웰빙 패션의 색채는 자연에 가까운 자연

스러운 색상인 뉴트럴 계통과 화이트, 그린이나 블루계열 등이 나타났다. 인체에 전혀 해가 없는 천연염료는 염제와 매염제에 따라 색상이 다르게 나타나며 깊이가 있으면서 밝고 경쾌한 느낌을 주고, 고명도의 색이라도 부드러운 느낌을



<그림12> 스포티브 스타일, 레드와 그린의 대비, 마리 끌레르 2005. 1. 그린과 옐로우 프린트, 마리 끌레르 2005. 4. 레드와 블랙 대비, 마리 끌레르 2002, 12.

주는 좋은 점이 있으나 화학염료의 등장으로 그 자취를 감추게 되었으나<sup>39)</sup>, 웰빙 문화의 영향으로 다시 나타나기 시작하였다.

스포츠 웨어에서는 블랙, 화이트 등의 대비와 원색의 대비로 활동적인 이미지를 주었다.

그 밖에 잘 익은 레몬을 떠올리는 옐로우와 부드러운 파스텔톤의 색상이 주류를 이루었다.

<그림12>는 스키복의 형태로 레드와 그린의 활동성있는 색채로 대비되었다.

<그림13>은 신선한 면소재의 화이트 바탕에

<표3> 국내 웰빙 패션 색채의 변화 추이

n=1,151 단위: 작품수(%)

색상 (톤)	년	2001						합(%)	색상 (톤)	년	2002						합(%)
		2001	2002	2003	2004	2005	합(%)				2001	2002	2003	2004	2005	합(%)	
YR	Vivid	1	1	2	3	1	8	PB	Vivid	0	0	0	1	2	3		
	Bright	2	1	0	3	5	11		Bright	1	2	0	2	2	7		
	Dull	2	1	2	1	0	6		Dull	0	0	2	2	4	8		
	Dark	2	7	3	6	4	22		Dark	1	5	2	4	9	21		
	합	7	10	7	13	10	47(4.1)		합	2	7	4	9	17	39(3.4)		
Y	Vivid	5	7	2	5	7	26	P	Vivid	0	0	0	2	2	4		
	Bright	21	42	29	49	61	202		Bright	6	4	1	3	5	19		
	Dull	0	0	1	2	2	5		Dull	0	0	0	1	0	1		
	Dark	2	6	3	5	8	24		Dark	0	1	0	1	2	4		
	합	28	55	35	61	78	257(22)		합	6	5	1	7	9	28(2.4)		
GY	Vivid	0	0	1	2	1	4	RP	Vivid	0	0	0	0	0	0		
	Bright	1	3	4	9	7	24		Bright	3	5	7	14	11	40		
	Dull	0	1	0	0	2	3		Dull	0	0	0	0	0	0		
	Dark	1	1	2	0	3	7		Dark	0	0	1	0	0	1		
	합	2	5	7	11	13	38(3.3)		합	3	5	8	14	11	41(3.6)		
G	Vivid	3	1	4	6	6	20	R	Vivid	0	3	1	5	4	13		
	Bright	8	5	9	13	18	53		Bright	8	10	15	15	18	66		
	Dull	0	1	1	3	2	7		Dull	1	2	2	3	3	11		
	Dark	4	7	5	6	8	30		Dark	4	7	6	4	8	29		
	합	15	14	19	28	34	110(9.6)		합	13	22	24	27	33	119(10.3)		
BG	Vivid	2	1	0	0	0	3	Black	Dark	17	20	33	25	30	115(10)		
	Bright	6	2	1	1	4	14		White	Bright	20	38	38	37	45	168(15)	
	Dull	1	0	0	0	0	1			Gray	Bright	8	3	4	4	14	33
	Dark	0	1	0	1	1	3				Dark	6	4	5	7	4	26
	합	9	4	1	2	5	21(2)				합	14	7	9	11	18	59(5.1)
B	Vivid	0	5	4	6	1	16	합			145	216	184	278	328	1,151	
	Bright	6	13	11	22	16	68										
	Dull	1	3	1	1	3	9										
	Dark	2	3	2	3	6	16										
	합	9	24	18	32	26	109(9.5)										

그린 계열의 핸드프린트 느낌의 원피스로 녹색이 주는 조화로움, 편안함, 그리고 자연친화적인 성격을 보여준다. 자연경관, 꽃과 과일 등에서 접할 수 있는 녹색은 아름다움과 미감을 연상하게 하는 것과 동시에 안정과 휴식을 연상하게 한다. 이는 진정한 웰빙의 의미와 연결지어진다.

<그림14>는 레드바탕에 밝은 꽃자수의 재킷과 블랙 바탕에 꽃자수 장식의 팬츠의 조화로 레트로 스타일을 연출하였으며, 강렬한 색상 대비로 밝고 에너지가 느껴지는 디자인이다.

## 2) 색채의 년도별 변화추이

<표3>은 국내 웰빙패션의 색채에 대한 년도별 변화추이를 살펴본 결과이다.

색상분류는 먼셀 색상환을 기준으로 하였으며, 톤은 pccs에 의해 분류하였다.

국내 웰빙 패션의 색채 특성을 분석한 결과 옐로우계열(Y)이 257작품 22%의 비율로 가장 많이 나타났다. 다음은 화이트가 168작품 15%, 레드계열이 119작품 10.3%, 블랙이 115작품 10%, 그린계열이 110작품 9.6%, 블루계열이 109작품 9.5%, 그레이계열이 59작품 5.1%, 옐로우 레드계열이 47작품 4.1%, 레드퍼플계열이 41작품 3.6%, 퍼플블루계열이 39작품 3.4%, 그린옐로우계열이 38작품 3.3%, 퍼플계열이 28작품 2.4%, 블루그린계열이 21작품 2%의 순이다.

옐로우계열이 가장 많은 비율을 나타낸 것은 자연친화적인 현상에서 자연 색상에 가까운 뉴트럴계열과 아이보리, 베이지계열이 많은 것에 기인할 수 있다.

웰빙의 색상과 거리가 있는 블랙은 스포츠웨어에서 원색의 대비나 트레이닝 웨어의 사용이 높아 점유율이 높게 나타났다.

베이지 등의 뉴트럴컬러, 부드러운 식물과 꽃의 컬러, 자연에서 추출한 컬러는 자연스럽고 편안하게, 강렬한 비비드 컬러는 밝고 활기찬 에너지가 있게 하며 부드러운 파스텔톤의 컬러는 페미니하게 연출되어 다양한 복식에 표현되었다.

또한 자연친화현상의 대표적인 트렌드는 다양한 톤의 플라워 프린트인데, 주로 자연을 모티브로한 프린트와 핸드 프린트, 팝 아트 무늬,

끔찍한 무늬에 깔끔한 색상의 사용 등이 두드러졌다.

2001년에 비해 2005년으로 갈수록 많이 사용된 색상은 옐로우가 증가하였으며 약 3배, 레드 가 약 3배, 그린과 화이트가 약 2배씩 증가하였으며, 그린 옐로우와 퍼플블루는 빈도는 많지 않으나 증가율은 각각 6.5배, 8.5배로 크게 증가하였다.

## 4. 국내 웰빙 패션의 특성

국내 웰빙 패션의 미적 특성을 분석하기 위하여 미를 평가하는 기준이 되는 디자인의 요소인 형태, 색채, 소재의 측면에서 특성을 분석하였으며 <표4>와 같이 정리하였다.

스포티브 스타일은 건강지향적 영향과 스포츠 웨어의 디테일로 정장과 스포츠 패션의 하이브리드 현상이 나타났다. 소재는 면, 라이크라, 폴리에스테르, 나일론, 텐셀 등 기능성 소재가 사용되었으며 색채는 블랙과 화이트, 원색의 대비, 부드러운 파스텔톤 등 선명하고 밝은 색상이 나타났다.

에콜로지 스타일은 주로 자연문양의 모티브를 사용했으며 자연스러운 실루엣과 자연에 대한 묘사를 프린트한 것으로 나타났다. 소재에 있어서는 천연소재인 면, 모, 견, 마 등의 가볍고 투명감이 있는 소재가 주로 선호되었으며 플라워 프린트가 대두되었다. 색채는 베이지, 아이보리 등 옐로우 계열의 브라이드톤과 그린, 블루, 화이트 등 자연색상이 많이 나타났다.

에스닉 스타일은 이국적 정취의 자수, 문양 등과 일본풍의 오비벨트와 남부 아시아의 의상, 기모노형태, 스페인풍의 튜닉, 판초 등의 형태로 나타났다. 소재는 견, 화학섬유, 린넨, 면 등에 민속적인 모티브의 문양이 나타났고, 색채는 레드, 옐로우 등 강렬하고 민속적인 색채로 나타났다.

레트로 스타일은 루즈한 실루엣의 튜닉과 모즈룩 패션, 손뜨개니트, 하이 웨이스트 라인, 넓은 통바지 등이 나타났으며, 소재는 면, 모, 견, 트위드와 저지 등에 옵티컬 문양과 플라워 프린트 등이 나타났으며 색채는 베이지, 밤색, 블랙, 아이보리, 화이트, 파스텔톤 등으로 나타났다.

<표4> 국내 웰빙 패션 특성

특성 스타일	디자인	소재	색채	디테일	디자이너, 브랜드
스포티브 (Sportive)		면(스트레치코튼), 라이크라, 폴리에스테르, 나일론, 기능성섬유, 광택소재, 텐셀 등	블랙, 화이트, 원색대미, 파스텔톤, 밝은색상, (그린, 옐로우, 블루)	밴드장식, 지퍼, 포켓 스트링팬츠	잭앤질 <b>TBJ</b> 홈 <b>EXR</b>
에콜로지 (Ecology)		면, 모, 마, 견, 투명감소재(쉬폰), 플라워 프린트	베이지, 아이보리, 화이트, 그린, 옐로우, 자연의 색	꽃코사지, 매듭벨트	진태옥 설윤형 최연옥
에스닉 (Ethnic)		견, 모, 마, 면, 화학섬유, 민속적문양 (페이즐리 문양)	레드, 옐로우, 원색, 강렬한색, 민속적인 색상	조개, 산호, 보석, 원석, 깃털 등 자연소재, 스팅글, 테이핑, 파이핑, 자수, 편칭기법, 패치워크, 수공예적 장식	이상봉 루비나
레트로 (Retro)		면, 모, 견, 트위드, 저지, 옵티컬 패턴, 플로럴 프린트	베이지, 브라운, 블랙, 아이보리, 화이트, 파스텔톤	러플, 프릴, 리본, 손뜨개, 레이스, 꽃자수	지춘희 박윤수 한 송

국내 웰빙 패션 디자인을 분석한 결과 브랜드로는 TBJ, EXR 등이, 디자이너로는 진태옥, 설윤형, 최연옥, 이상봉, 루비나, 지춘희, 박윤수, 한 송 등이 주로 웰빙에 관한 디자인을 한 것으로 파악되었다.

### V. 결론

웰빙 문화의 영향으로 패션디자인 분야에서 도 스타일과 소재, 색채 등에서 자연친화적이고,

건강과 환경, 쾌적함을 중시하는 경향이 나타났다.

본 연구에서는 국내 웰빙 패션의 미적 특성을 분석하기 위하여 2001년부터 2005년까지의 국내 패션잡지인 엘르와 마리끌레르의 총 1,151작품을 검토하였으며 연구결과는 다음과 같다.

첫째, 국내 웰빙 패션의 스타일은 스포티브 스타일, 에콜로지 스타일, 에스닉 스타일, 레트로 스타일 순으로 많이 나타났다.

둘째, 국내 웰빙 패션은 2001년에 비해 2005년에는 두 배 가량 증가되었으며, 스포티브 스타일과 에스닉 스타일이 급격히 증가하였다. 이

는 현대인들의 정신적, 육체적 스트레스로 인한 여가 선용과 레저, 스포츠 인구 확산 등의 원인과 건강에 대한 관심이 증폭된 것이라 할 수 있다.

셋째, 소재는 면, 견, 모, 화학섬유, 마, 기능성 소재의 순서로 많이 나타났다. 특히 2001년에 비해 2005년에는 면의 사용이 세 배 가량 증가되었다. 이는 친자연주의적인 섬유에 대한 선호도와 웰빙 문화로 인한 편안함과 깔끔함에 대한 선호도가 소재와 컬러에 있어서 면의 감각과 캐주얼웨어의 조화가 지배적이기 때문이라 분석된다.

넷째, 색채는 옐로우계열의 브라이트톤이 가장 많은 비율로 나타났다. 그 다음으로 화이트, 레드계열, 블랙, 그린계열, 블루계열, 그레이, 옐로우 레드, 레드 퍼플, 퍼플 블루, 그린 옐로우, 퍼플 순서로 많이 나타났다. 색상의 특징을 살펴보면, 베이지, 아이보리, 등의 뉴트럴계통, 자연스런 식물과 꽃의 색상, 자연에서 추출한 색상, 강렬한 비비드색상, 부드러운 파스텔톤의 색상 등 다양한 표현을 하였다.

이상에서 살펴 본 바와 같이 국내 웰빙 패션은 웰빙 문화에 의한 자연 친화적 현상과 스포츠와 레저의 활성화로 인한 스포티즘의 영향으로 지속적으로 발전하여 왔다. 앞으로도 웰빙을 추구하는 문화가 확산됨에 따라 웰빙 패션은 더욱 다양하고 세분화되어 기능면이나 디자인면에서도 더욱 발전할 것으로 기대된다.

## 참 고 문 헌

- 1) 매일경제. 2003년 12월 31일.
- 2) 백민흠 (2003). 현대패션에 나타난 오가닉 현상에 관한 연구. 국민대학교 석사학위논문, p.1.
- 3) 머니투데이 (2004. 2.13). [www.samsungdesign.net/ternds news](http://www.samsungdesign.net/ternds news).
- 4) 이희정 (2005). 현대 패션디자인의 웰빙 경향에 관한 연구. 경희대학교 석사학위논문.
- 5) 이재영 (2004). 패션에 나타난 웰빙 현상. 건국대학교 석사학위논문.
- 6) 박미영 (2004). 웰빙 문화에 따른 패션스타일에 관한 연구. 세종대학교 석사학위논문.
- 7) 동아프라이ム (2006). 두산동아, p.115, 1291.
- 8) Pearson Education Limited. (2001). Longman advanced American dictionary. p.111, 1638.
- 9) 동아프라이ム. (2006). Op cit., p.1291.
- 10) <http://www.samsung design net/trend news>.
- 11) 이현수 (2005). *웰빙의 심리학*. 서울: 대왕사, p.36.
- 12) 김훈철 (2004). *웰빙 마케팅*. 서울: 김온북스, pp.17-22.
- 13) 김영한, 임희정 (2004). *웰빙 마케팅*. 서울: 다산 북스, p.16.
- 14) 매일경제. 2003년 12월 31일.
- 15) 김영한, 임희정 (2004). Op. cit., pp. 23-24.
- 16) Ibid., p.41.
- 17) <http://naver.com>. 백과사전.
- 18) James Laver (1996). *costume and Fashion*. London: Thames and Hudson Ltd, p.238.
- 19) <http://www.samsungdesign.net/report> 2004. 5. 30.
- 20) 한국경제신문. 2004년 3월 2일. 섬유업계 웰빙 바람이 분다.
- 21) 백영숙 (2004). 현대 패션에 나타난 Well-Bing 트렌드 분석 및 디자인 연구. 중앙대학교 석사학위논문, p.24.
- 22) 마리 끌레르 (2001. 4.)
- 23) [www.samsungdesign.net/](http://www.samsungdesign.net/) Report, 2004.
- 24) 옛센스 영한사전 (1986). 민중서림편집국.
- 25) 하지수 (2000). 20세기 패션에 나타난 스포츠 룩에 관한 연구. *복식* 50(2), p.18.
- 26) 박미영 (2004). Op. cit., p.42.
- 27) 이은지 (2002). *Body Image, Fitness & Well-Being*. 삼성패션연구소 report.
- 28) 한은주 (2002). 1990년대 스포츠 패션에 관한 연구. 인하대 석사논문, p.2.
- 29) 민중서림편집국 (1986). Op. cit.
- 30) 민중서림편집국 (1986). Op. cit.
- 31) 한소원 (1995). 복식에 나타난 에콜로지 이미지. 연세대학교 석사학위논문, p.5.
- 32) 패션큰사전편찬위원회 (1999). *패션큰사전*. 서울: 교문사, p.428.
- 33) [www.naver.com](http://www.naver.com) 백과사전.

- 34) 박상아 (2003). 에스닉 트렌드의 응용성에 관한 연구. 계명대학교 석사학위논문, pp.4-5.
- 35) 박미영 (2004). Op. cit., p.29.
- 36) Ibid, p.29.
- 37) 정시화 (1997). *산업디자인 150년* 서울: 미진사, pp.245-246.
- 38) 박미영 (2004). Op. cit., p.24.
- 39) 이정자 (1997). 천연염색을 응용한 의상디자인 연구. 성신여자대학교 석사학위논문, p.1.