

아파트 거실장 가구디자인 연구*¹

강신우*^{2†} · 차성희*²

A Study on the Living Room Cabinet Furniture Design for the Apartment*¹

Shin-Woo Kang*^{2†} · Cha Sung Hee*²

ABSTRACT

Thanks to the recent apartment housing sales in new cities and metropolitan area, the public-use furniture market is greatly animated with the development of customized furniture. Nevertheless, the situation becomes difficult because of the fierce competition among the furniture suppliers with quoting at the lower price to get the order. In order to produce unique and stylish living cabinets, it is required for the furniture designer to create the design under the systematic design process collaborated with the construction company and make the design proposal thereby to the construction company. The present paper is focused on the re-usability of TV set currently possessed by the tenant, variability, uniqueness, pricing level suitable for the cost of real estate sales, modern design, and so on. in the development of apartment living room cabinet. Thus, it is important for the furniture supplier to realize the importance of the design field in order to enhance the competitiveness of the customized furniture in the apartment housing. Accordingly the present researcher has developed the modern variable living room cabinet in accordance with the systemic design process by realizing the leads of tenant of the apartment housing and then establishing the concept focused on the design required by both the tenant and construction company.

Keywords: Furniture, living, cabinet, apartment, design.

1. 서론

1-1 연구목적

최근 들어 소득수준과 생활의 질이 향상됨에 따라 사람들의 기호가 다양화되면서 문화 활동과 생활전반에 관한 인테리어와 가구에 대한 관심이 매우 고조되고 있다. 가구디자인에 있어서도 그 경향이 강해져 다양화 고급화되어지면서, 보다 합리적이고 실용적인 공간 활용을 위한 실용적이고 효율적인 디자인이 요구되고 있다.

*1. 논문접수: 2007. 02. 14. 본 연구는 2006년도 서일대학 학술연구비에 의해 연구되었음.

*2. 서일대학 생활가구디자인과 Department of Living Furniture Design, Seoil College, Seoul, Korea, 131-702.

† Corresponding author: Shin-Woo Kang (E-mail: 0128ksw@hanmail.net).

현대인들의 대표적인 주거공간이 되고 있는 아파트에서 거실공간은, 집안의 첫 인상을 좌우하는 중요한 공간으로 가족 전체의 휴식 및 손님접대 등 다양한 행위가 이루어지는 실내공간의 대표적인 공간으로 자리를 잡아가고 있다. 이러한 거실공간의 거실장이 차지하는 비중은 매우 중요하다 할 수 있지만 기존 아파트 가구는 입주 예정자의 생활수준과 생활양식의 변화에 대응하지 못하고 저가의 가격에 맞추어 획일적인 형태가 많아 디자인불만족의 문제점이 많이 대두되고 있다. 이러한 문제점을 개선하기 위하여 새롭게 분양되는 아파트 모델하우스 중 중산층들이 가장 많이 선호하는 30평대의 거실공간을 설정, 서울 근교와 판교 신도시 등의 모델하우스를 방문하여 거실장의 색상 및 표면재, 디자인을 집중 분석하였다. 자료 수집을 바탕으로 거실장 가구디자인을 창의성과 심미성을 강조한 디자인 컨셉으로 방향을 설정하여, 입주자들의 다양한 욕구를 충족시킬 수 있도록 첨단전자제품도 조화를 이루고 기능적 공간을 요구하는 거실문화에 알맞은 실용적인 거실장 디자인을 제시하는데 연구 목적이 있다.

1-2 연구방법 및 범위

본 연구는 아파트 거실의 기능 및 형태에 대하여 알아본 후 새롭게 분양되는 서울 근교 및 판교지역 모델하우스 아파트의 평면도를 분석하고 거실공간에서 사용되는 거실장 형태와 소재를 파악하는데 우선 연구 목적이 있다. 그리고 거실장 디자인에 앞서 가구 선진국인 이태리 밀라노 국제가구 박람회(2005-2006년)의 트렌드, 국내 종합가구회사의 거실장, 제품경향이, 국내 분양중인 아파트 모델하우스 거실장 디자인 측면에서 검토, 분석하여 새로운 아파트 거실장 가구디자인을 제시할 예정이다

국내 가구시장과도 밀접한 관계가 있는 주택경기는 서울과 수도권 지역에서는 활기를 띠 것으로 보이며, 주택건설업체 373개 업체를 대상으로 조사한 바에 따르면 2007년도 분양물량은 전년대비 17.3% 증가한 총 860곳, 46만 7,524가구로 집계 됐다. 하반기 16만 5,145가구 보다는 상반기 21만 7,797가구에 분양이 몰릴 것으로 보이며, 특히 3월(6만 176가구)과 5월(3만 7,286가구)에 집중된 것으로 나타났다. 또한 수도권 분양 물량이 2006년보다 20.6% 증가해 19만 477가구에 이를 것으로 전망되는데, 서울(2만 9,045가구), 경기(14만 9,074가구), 인천(1만 8,212가구) 등이 분양될 예정이며 입주 예정은 28만 9,866가구이다.¹⁾

현재 각 건설회사에서 가장 많이 분양 공급하는 평수인 30평대의 아파트를 중심으로 거실장 디자인을 연구할 예정으로 건설사 모델하우스를 방문하여 조사하였다.

거실장 디자인은 입주자의 만족도를 향상시키고 체계화된 수납공간 계획으로 아파트 거실공간에 잘 조화될 수 있도록 디자인하고, 각 가정에서 사용하는 다양한 크기나 형태의 TV와 전자제품을 편안하게 사용할 수 있도록 하는데 연구 목적이 있다. 그리고 디자인 프로세스에 의하여 디자인 기본방향, 자료수집, 아이디어 스케치, 디자인 확정, 렌더링, 디자인 도면, 3D 모델링을 하여 문제점을 분석한 뒤 새로운 개념의 거실장 디자인을 제시하려고 한다.

2. 아파트에서의 거실 기능 및 형태

2-1 아파트 거실의 기능

서양주택에는 응접실과 거실이 따로 있어 손님의 접대는 응접실에서, 가족의 휴식은 거실에서

1) Furniture Journal. January 2007. P121

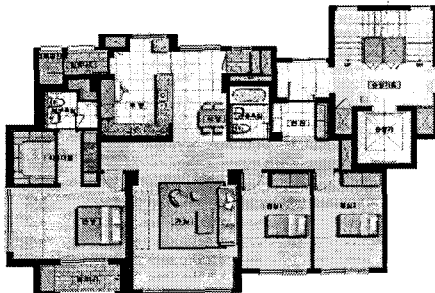
이루어졌다. 그러나 최근의 생활양식에서는 응접실과 거실의 개념이 합쳐져 손님접대와 가족 휴식이라는 기능이 모두 거실에서 이루어지고 있다.²⁾ 이처럼 거실을 중심으로 생활이 이루어지기 때문에 거실장이나 소파, 테이블, 장식장 등과 같은 거실 가구와 TV, 오디오 등 전자제품과의 조화가 중요시되고 있다.

특히 아파트에 있어, 거실은 발코니 구조 변경이 합법화되면서 다양한 공간으로 활용되고 있다. 발코니 개조로 늘어난 거실공간을 어떻게 꾸밀 것인지에 대해서도 관심이 쏠리고 있다. 거실은 그 집안의 첫인상을 좌우하는 공간으로, 처음 방문하는 사람들은 집안의 전체적인 분위기를 거실에서 알 수 있어 각자의 개성에 따라 편안하고 감각적인 분위기로 연출하고 있는 가정들이 늘어나고 있다. 또한 오피스텔과 주상복합형 아파트의 보급이 많아지면서 가족 공동의 취미와 화합에 목적을 두는 거실문화가 많이 보편화 되고 있고, 가족이 모여서 편안하게 쉬는 공간이자, 오락, 취미활동, 가족과의 대화, 손님 접대 등 다양한 가족문화 생활의 장으로서 주거공간의 중심이 되고 있다.

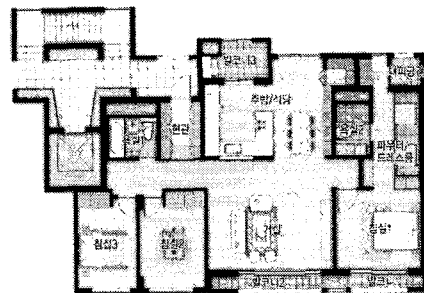
2-2 아파트 거실의 형태

아파트 거실의 형태는 주택설계에 따라서 리빙(living)을 독립시키는 경우의 ‘독립형 거실 형태’와 거실과 식사 공간을 하나의 공간으로 만들고 주방을 분리하는 ‘리빙 다이닝(LD:living dining 거실+식사공간) 거실’, 식사공간과, 주방을 하나의 공간 속에 배치한 ‘리빙 다이닝 키친(LDK : living dining kitchen 거실+식사공간+주방)’으로 거실을 구분 지을 수 있다.

전용면적 18평 이하의 국민 주택형 소형아파트에서는 주방공간이 분류되어 있지 않고 식사공간 및 부엌 겸용 거실(LDK Type)이 설계되어 있고 25평형 이하의 중형 아파트 거실은 식당 겸용 거실(LD Type)이 주로 설계 되어 있으며, 전용면적이 40평 이상의 거실은 주로 독립적인 거실로 설계되어 있다. 이와 같이 거실은 아파트의 평형 크기에 따라 거실 형태가 주로 결정이 되어있어 소비자의 라이프스타일과 경제여건에 알맞은 선택을 하여 인테리어를 배려하고 가구를 선택하는 것이 매우 중요하다.



<Fig. 1> Hyundai Engineering & Construction (HILLSTATE - 38PY PLAN).



<Fig. 2> Daewoo Engineering & Construction (PRUGIO - 38PY PLAN).

2) Kang shin woo, 2000, Moden Furniture. Mijinsa. Seoul. Korea. P33.

거실장의 가로 규격은 보통 2400mm에서 3600mm의 규격이 보편화 되어 있고, 현재 건설회사에서 표준으로 적용하는 규격은 벽면의 길이에 따라 24평의 거실은 2400mm, 32평대는 3000mm, 40평대는 3000-3200mm, 50평대 이상의 대형평수에서는 3600mm를 주로 적용하고 있다.³⁾

3. 아파트 거실장 시장분석

3-1 국내 거실장 디자인 분석

국내 거실장 디자인을 살펴보면, 낮은 일자형 형태로 수납을 위한 목적으로 제작된 ‘낮은 거실장’, 중앙에는 낮은 장식장과 좌, 우에는 높은 장식장이 결합한 ‘장식성이 강한 거실장’, 집안의 분위기에 따라 형태를 바꿀 수 있는 ‘가변형 거실장’, 거실이 넓은 경우에는 월 투 월 시스템(Wall To Wall System)으로 벽면 전체를 이용하여 ‘붙박이 형태’로 설치하는 거실장 등이 출시되고 있다. 아파트 거실장의 마감 색상별 분포도를 살펴보면 브라운(Brown)색상 및 인조피혁, 대리석 등이 증가하고 있고, 또한 티크(Teak)색상도 이태리 밀라노 국제 가구박람회에서 유행하면서 국내에서도 점차적으로 증가 추세에 있다. 중, 대형 평수에는 클래식 디자인 증가에 따라 진한 색상의 월넛(Walnut) 및 화이트(White)색상이 증가하고 있다. 마감재는 최근 친환경 소재를 개발하여 모델하우스 현장에 적용한 친환경 가구들이 선보이고 있으며, 발코니 확장의 합법화로 30평대가 확장 후 40평대 규모로 활용이 가능해져 주방가구 확장 및 발코니 수납공간 확장에 주력하고 있다.

판교 모델하우스에서 나타나고 있는 아파트 중, 대형 평형의 인테리어는 ‘모던’과 ‘클래식’ 두 가지 스타일로 소재와 디자인이 확실히 차별화 돼 있다. 주로 대형 평수인 50평대 이상에서는 클래식한 디자인으로 몰딩과 금분을 사용하여 고급스러움을 강조한 거실장이 배치되어 있으며, 소재로는 오크와 최고급 소재인 흑단, 샤펬(Sapele) 무늬목과 천판에는 천연대리석으로 마감을 하였다. 중형 평수인 30평대에는 기존 아파트에서 느낄 수 없는 현대적인 공간의 모던한 인테리어로 설계되어 있다.

대우건설(푸르지오)의 거실장은 일자형 형태의 낮은 거실장으로 소재로는 검정색상의 하이그로시 도장으로 마감되어 있고, 경남기업(아너스빌)과 금호건설(어울림)의 거실장은 일자형 낮은 형태의 거실장으로 칼라유리와 대리석 천판을 사용하여 모던한 디자인을 채택하고 있다.



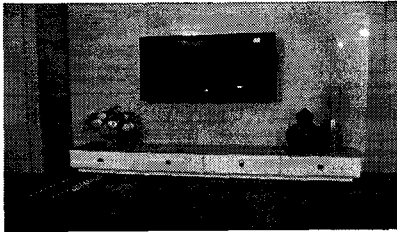
< Fig. 3> Keangnam Enterprises (38PY living room cabinet).



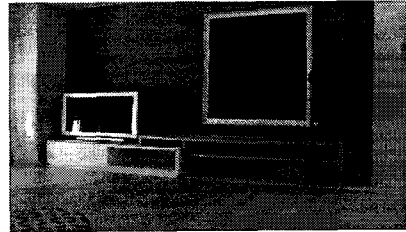
< Fig. 4> Kumho Industrial (38PY living room cabinet).

3) Lee gisoo, 2000, A Study on the living room chest Design for the Apartment, Hongik University. p8.

태영건설(테시앙)의 거실장은 낮은 일자형 형태의 모던한 디자인으로 백색 하이그로시 도장과 대리석 천판을 사용하였고, 대림건설(e-편한세상)의 거실장은 좌, 우 비대칭의 새로운 형태의 거실장으로 백색 유색도장과 오크무늬목의 콤비색상으로 다른 건설사와 차별화를 시도하였다.



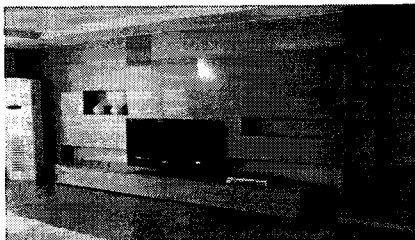
〈Fig. 5〉 Taeyoungi Engineering & Construction (38PY living room cabinet).



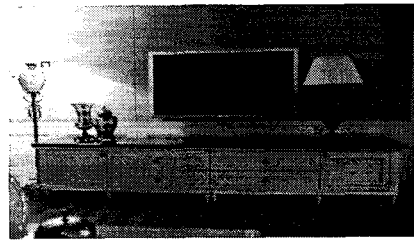
〈Fig. 6〉 Daelim Industrial (32PY living room cabinet)

현대건설(힐스테이트)의 거실장은 모던한 형태의 일자형 디자인으로 천판에는 대리석을 사용하였고 메이플(Maple Wood) 물딩을 사용하여 간결함을 주었다. 대우건설(푸르지오)의 거실장은 일자형 디자인에 클래식 물딩을 부분적으로 사용하여 클래식 분위기를 가미하여 디자인한 제품으로 천판은 대리석과 화이트 도장의 콤비 제품으로 세미 클래식의 디자인을 볼 수가 있다.

30평대의 거실장은 주로 일자형 형태의 낮은 수납장으로 모던하고 심플한 형태의 디자인으로 제작되어 있다. 거실장 소재로는 천판에는 주로 대리석을 많이 사용하고 있고, 백색도장, 월넛, 인조 오크, 컬러유리 등 다양한 소재를 사용하고 있는 경향을 보이고 있다.

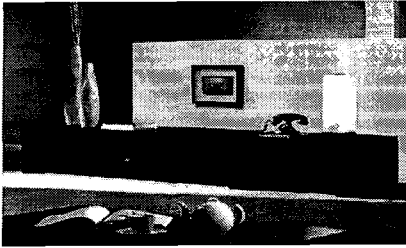


〈Fig. 7〉 Hyundai Engineering & Construction (38PY living room cabinet).



〈Fig. 8〉 Daewoo Engineering & Construction (38PY living room cabinet).

대리점을 통하여 판매되고 있는 가구 전문업체 한샘, 리바트(주)가구의 거실장들은 좌, 우 길이가 늘어나는 가변형 형태의 디자인이 나타나고 있으며, 또한 장식장과 오디오장, 서랍장 등으로 세개의 아이템이 한 세트로 구성될 수 있기도 하고 소비자의 거실 크기에 따라 두개를 세트화 할 수 있도록 실용적인 디자인을 하여 소비자의 기호에 맞춰 선택할 수 있는 제품들이 많이 출시되고 있다. 소재로는 주로 오크, 월넛, 티크 무늬목을 사용하고 있으며 유색 도장으로는 주로 아이보리 색상이나 화이트색상을 사용하고 있다.



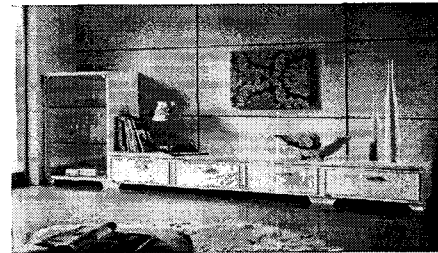
〈Fig. 9〉 HANSSEM (living room cabinet).



〈Fig. 10〉 HANSSEM (living room cabinet).

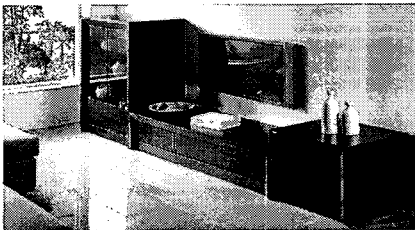


〈Fig. 11〉 LIVART (living room cabinet).



〈Fig. 12〉 LIVART (living room cabinet).

보루네오가구의 거실장들은 주로 장식장, 오디오장, 서랍장으로 세 개의 아이템이 세트로 구성되는 제품이 주류를 이루고 있고 거실의 크기에 따라 오디오장과 장식장 두 개가 한 세트로 구성된 거실장도 출시되고 있다. 무늬목 소재로는 월넛, 체리를 많이 사용하고 있으며, 유색과 무늬목 색상의 투톤 콤비제품과 전체를 화이트 색상으로 도장한 모던한 제품들이 출시되고 있다.



〈Fig. 13〉 BIF (living room cabinet).



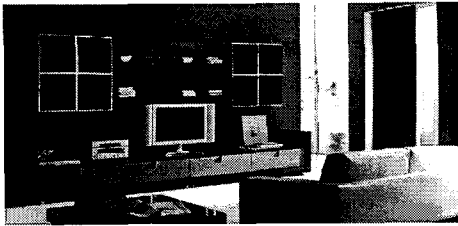
〈Fig. 14〉 BIF (living room cabinet).

3-2 해외 거실장 디자인 분석

2006년도 이태리 밀라노 국제 가구박람회에 나타난 컬러의 경향은 화이트와 이를 뒷받침하는 블랙이었다. 지난해 블랙을 중심으로 성장해 온 ‘Black & White’의 열풍은 올 시즌 화이트를 중심으로 전개되면서 새로운 국면으로 전개되고 있다. 우드 중에서는 티크계열의 서아프리카 수종까지 더해지면서 티크의 유행은 광범위하게 나타나고 있다.

올해의 트렌드로는 오랫동안 강력한 힘을 발휘해 온 ‘믹스 & 매치’(MIX & MATCH)의 유행도 예외 없이 곳곳에서 만날 수 있었는데, 단순한 소재와 형태의 믹스를 넘어 컨셉과 스타일의 믹스가 시도되었다는 것이 특징이다.⁴⁾

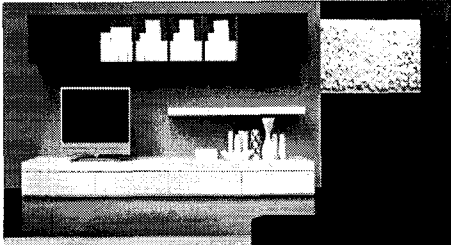
4) May 2006, GaGu Guide. Seoul. Korea. P185.



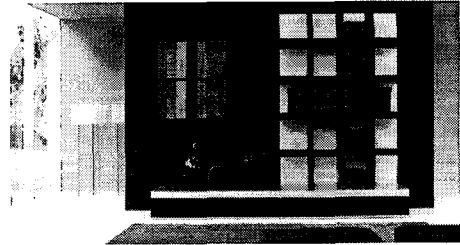
〈Fig. 15〉 Group ebanis (living room cabinet).



〈Fig. 16〉 Group ebanis (living room cabinet).



〈Fig. 17〉 Mobileffe (living room cabinet).



〈Fig. 18〉 Mobileffe (living room cabinet).

이태리 밀라노 국제 가구박람회 스타일을 살펴보면 모던한 형태에 엔틱한 형상을 현대화해 함께 구성하거나 엔틱한 형태에 현대적인 컬러를 입하는 등 다양한 시도가 이루어졌다. 소재부분에서도 가죽, 패브릭, 유리, 대리석, 실크인쇄 등이 기존의 목재와 어우러져 독특한 제품을 이루고 있고, 특히 하이그로시 소재의 확대는 도장뿐만 아니라 유리, 거울 등을 가구에 적극적으로 활용하는 경향을 나타내 보이고 있다.

재료를 혼합하고 조화시켜 하나의 제품을 완성하는 ‘믹스 & 매치’ 디자인은 이제 안정선에 진입하여 다양해지고 과감해진 개성을 표출하기 위하여 각기 다양한 스타일이 인정받아 개성 있는 스타일로 정착되고 이에 따라 가구 스타일이 더욱 다양해지고 있다.⁵⁾

4. 아파트 거실장 디자인 연구

4-1 디자인 기본 방향

현재 모델하우스에 전시되어진 거실장 디자인을 살펴 본 결과, 중, 소형 아파트의 거실장은 간결하고 모던한 형태가 주류를 이루고 있으며, 대형 평수에는 주로 클래식 가구와 세미 클래식 형태의 가구들이 전시되어 있는 것을 알 수가 있었다.

이번 아파트 거실장 디자인은 30평대 아파트의 거실공간에서 쾌적하고 효율성 있는 공간 구성과 수납 정리를 위한 거실가구를 디자인할 수 있도록 하였고, 가격은 30-35만원대로 가격선을 설정하였다. 현대 주거공간에 매우 중요한 요소를 차지하고 있는 거실장 디자인은 모더니즘과 자연스러움을 강조한 디자인과 가변형 형태의 수납공간을 중점적으로 배려하여 현대인들의 생활패턴에 어울릴 수 있는 간결한 형태로 디자인을 계획하였다.

5). January 2007. Furniture Journal. Seoul. Korea. P123.

거실장 디자인은 군더더기 없는 선과 면의 아름다움을 살렸고 모더니즘 정신을 살려 신세대 주거 환경인 아파트에 어울릴 수 있는 원목의 따뜻함과 하이그로시의 유색 색상을 마감소재로 사용하였다. 또한 각 가정의 TV 크기와 형태에 따라 서랍통을 2개에서 3개까지 선택할 수 있도록 가변형 형태로 거실장의 디자인을 기본 방향으로 설정하였다.

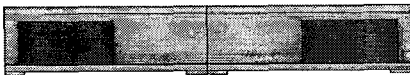
4-2 디자인 전개 및 디자인 확정

4-2-1 디자인 전개

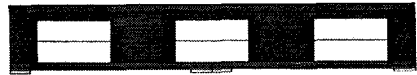
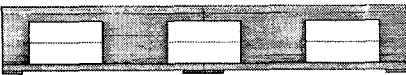
본 디자인 전개에서는 입주자를 소비자로 설정하고, 자유로운 가치관을 가지고 있는 요즘의 신세대와, 스스로 개성을 창조하며 타인과 구별되기를 원하며 감성을 증시하는 신세대에 초점을 맞추어 심플하고 간결한 디자인 위주로 제품개발을 하려고 한다. 디자인 A-TYPE은 제브라(Zebra) 무늬목과 빨강색 하이그로시 도장 제품 스케치와 흑단(Ebony)무늬목에 노랑색 하이그로시 도장으로 마감한 디자인으로 중앙 부분에는 일반 스탠드형 TV를 놓고 사용할 수 있다.

디자인 B-TYPE은 최근에 유행하고 있는 제브라(Zebra) 무늬목과 월넛(Walnut)에 백색 하이그로시 도장으로 마감한 간결한 디자인으로 벽면형 TV에 알맞은 스케치이다.

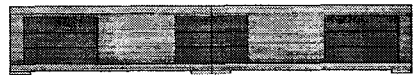
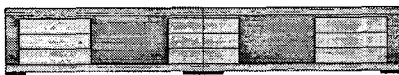
<A-TYPE>



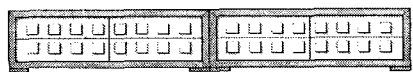
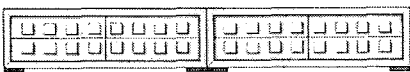
<B-TYPE>



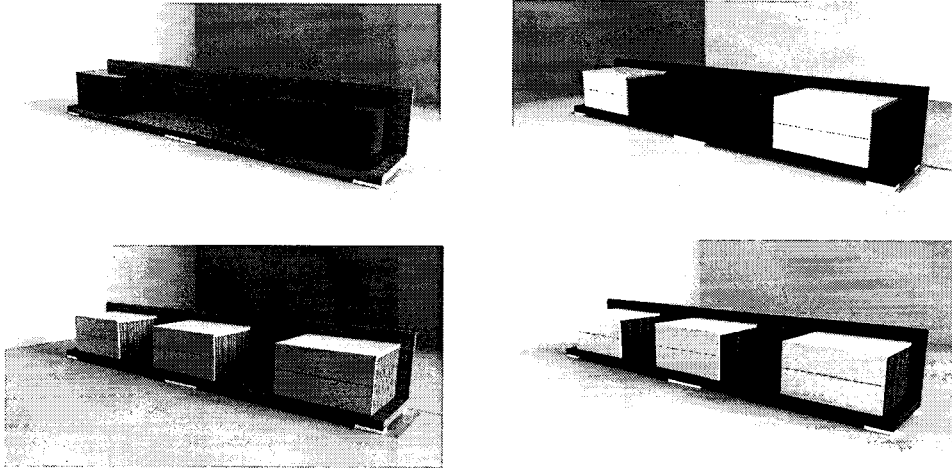
<C-TYPE>



<D-TYPE>



<3D Rendering>



디자인 C-TYPE은 전체 디자인에 티크 무늬목을 적용한 스케치와 제브라(Zebra) 무늬목에 빨간색 하이그로시를 마감한 디자인으로 수납공간을 극대화시킨 디자인이다.

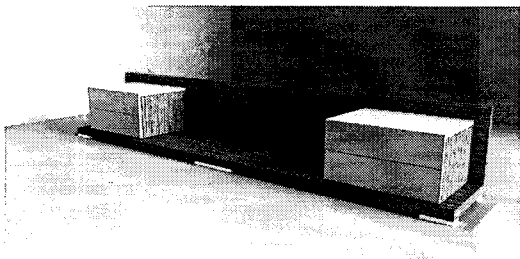
디자인 D-TYPE은 일자형 디자인으로 전체를 백색 하이그로시 도장 제품과 제브라(Zebra) 무늬목 백색 하이그로시 콤비의 색상의 제품으로 간결한 사각형의 반복되는 손잡이가 기능적이면서도 시각적 액센트 효과를 준 것이 디자인 특징으로 일반 스탠드형 TV나 벽걸이형 TV에도 어울리는 디자인이다.

4-2-2 디자인 확정

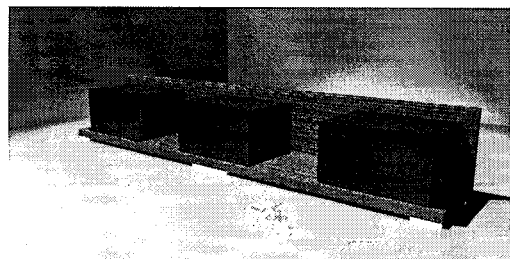
현대인들이 주거생활 중에서 가장 많은 시간을 보내는 거실에서 요즘은 최첨단 전자제품의 사용이 증가하여 벽면형 디지털 TV가 보편화되고 있다.

이번 거실장은 벽면형 TV와도 어울릴 수도 있고 소비자가 많이 가지고 있는 일반 스탠드형 TV도 사용할 수 있도록 서랍박스가 분리 가능한 가변형 거실장을 중점적으로 디자인 하여 차별성을 부여하였다. 또한 다양한 수납기능을 할 수 있도록 많은 수납공간을 종류에 따라 적절히 분리 수납 할 수 있도록 하였고, 전체적인 모던한 외관 디자인에 어울릴 수 있는 손잡이가 없는 형태의 디자인으로, 측면에 면을 가공하여 편리성과 시각적 효과를 높이는 요인이 되도록 조형적 배려를 한 새로운 컨셉의 디자인이다.

< Floor standing TV cabinet >

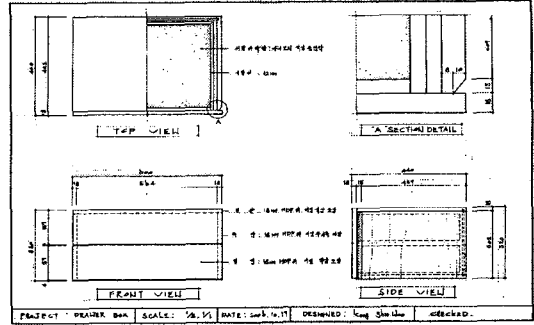
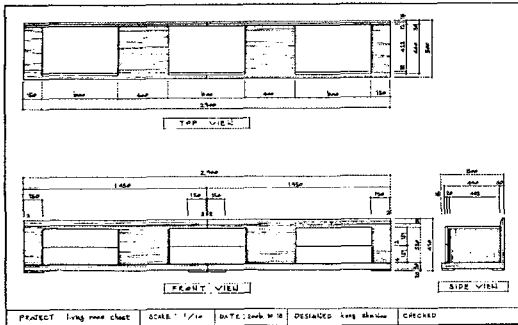


< Wall-mounting TV cabinet >



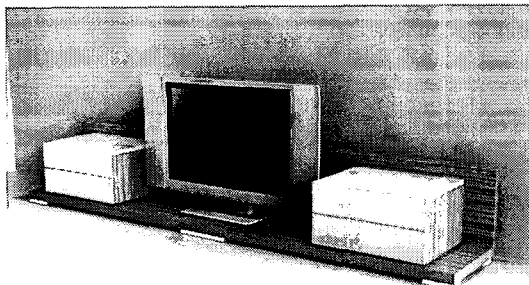
4-3 디자인 도면

<Living room cabinet Drawing>

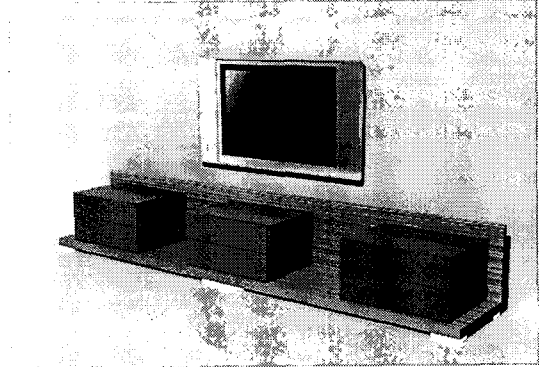


4-4 3D 모델링

디자인이 확정된 도면에 따라 최종 결정 디자인을 3D 모델링하였다. 3D 모델링 작업은 최대한 완성된 모습의 표면재를 표현하여 연출하였다. <Fig. 19>는 일반 가정에서 많이 사용하고 있는 '일반 스탠드형 TV 거실장'을 제브라 무늬목과 아리보리 유색도장의 콤비타입으로 렌더링하였고, <Fig.20>는 '벽면형 TV 거실장'을 제브라 무늬목과 빨강 유색도장의 콤비제품으로 최종 3D 모델링을 완성하였다.



<Fig. 19> Floor standing TV cabinet.



<Fig. 20> Wall-mounting TV cabinet.

5. 결론

공공용 가구인 아파트가구의 시장은 계속되는 신도시 분양과 서울과 수도권 지역에서 분양되는 아파트와 주상복합의 신축활성화로 인하여 공공용 가구시장은 더욱 활기를 띠 것으로 전망된다.

현재의 공공용 가구시장은 가구회사들이 서로 경쟁하여 저가 가격에 따른 덩핑 수주로 매우 어려운 실정이다. 독창적인 아파트 거실장 가구디자인 개발을 위해서는 건설사와 함께 인테리어 컨셉에 맞추어 체계적인 디자인 프로세스에 따라 디자인을 설정하고 가구회사의 디자이너들이 건설사에 가구디자인을 제안해야 할 것이다.

본 논문은 아파트에서 가장 많이 사용하고 있는 중형 평수인 30평대의 거실장을 개발하면서 다섯 가지에 중점을 두어 디자인하였다.

첫째, 아파트 입주자의 기호에 따라 사용할 수 있도록 거실장을 가변형으로 디자인하여 편리성에 주력하여 디자인하였다.

둘째, 입주자가 사용하고 있는 벽걸이형 TV나 일반 스탠드형 TV에도 가능하도록 유용성에 주력하여 디자인 하고자 하였다.

셋째, 기존 거실장 형태를 탈피하여 바닥판과 서랍박스 두 개의 아이টে으로 구성하여 입주자의 사용에 편리하게 배려하였고, 서랍박스는 내부 수납기능에 크고 작은 공간을 구분하여 실용성에 중점을 두었다.

넷째, 천연소재인 원목이 가지는 목리가 아름다운 제브라(Zebra) 무늬목과 인공소재인 유색도장을 하이그로시로 마감한 콤팩트 제품으로 현대감각에 맞게 디자인에 활용하였다.

다섯째, 아파트 중형 평수에 알맞은 적절한 가격대에 알맞도록 모던하고 간결하게 디자인하면서도 분양원가에 부담을 주지 않도록 하였고, 본 생산 제작 시 제작공정이나 시공설치가 간편하도록 디자인하였다.

이처럼 건설부문의 호황에 힘입어 아파트 주문가구의 시장은 큰 매출액을 이루고 있으나 업체 간에 과다 경쟁 속에 디자인이 미약하고 생산량에 비해 제품의 차별화, 고급화가가 이루어지지 않고 있는 안타까운 현실에 있다. 따라서 아파트 주문가구의 경쟁력을 높이기 위해서는 가구업체들이 디자인 분야의 중요성을 인식하여 아파트 입주자들의 리드를 정확히 파악, 입주자와 건설사가 원하는 디자인에 컨셉을 설정하여 체계적인 디자인 프로세스에 따라 거실장을 개발하여야 한다.

또한 본 생산이 확정되면 제조공정과 설치상의 문제점을 개선시키고 원가 절감에 노력하고 우리만의 독창적인 가구디자인 개발에 힘쓰는 것이 신규아파트에 들어가는 가구시장에 뒤쳐지지 않고, 국제 가구시장에도 경쟁력을 갖추는 우리만의 디자인을 연구 개발하는 지름길이라고 할 수 있을 것이다.

6. 참고문헌

- 강신우, 2000, 현대가구디자인, 미진사
김상권, 1997, 가구제작 테크닉, 조형사
박영순 외, 2000, 거주자 디자인 선호에 따른 아파트 가구디자인 개발연구, 한국 실내디자인 학회 논문집 22호
이기수, 2000, 아파트 거실 장식장 디자인 연구, 홍익대학교 산업대학원 석사학위 논문
최원일, 1997, 신제품개발전략, 과정 및 구조와 성과의 관계에 관한 연구, 부산대학교 박사 학위 논문
January, 2007, 월간가구가이드
January, 2007, 월간가구저널
2007, 한샘 카탈로그
2007, 리바트 카탈로그
2007, BIF 카탈로그
<http://www.livart.co.kr>
<http://ww.bif.co.kr>
<http://www.hanssem.com>
<http://.www.clever.it>
<http://www.diliddoeperego.it>
<http://www.ebanis.com>
<http://www.mobileffe.com>