

## 협회 소식

신훈 회장, 2007 한국건축문화대상 시상식 참석  
대상에 The # 스타시티·덕평 휴게소·파주 응진 씨크빅 사옥  
윤오수 상근부회장 공로상 수상



'2007 한국건축문화대상' 시상식이 이용섭 건설교통부장관을 비롯한 임종건 서울경제 사장, 신훈 한국주택협회 회장 등 500여 명의 건설·건축 업계, 정관계 관계자들이 참석한 가운데 2일, COEX 4층 그랜드컨퍼런스룸에서 성황리에 개최됐다. 대상(대통령상) 수상작에는 The # 스타시티(공동 주거 부문), 덕평 자연 휴게소(사회 공공 부문), 파주 응진 씨크빅 사옥(민간 부문), 배재대학교 국제 언어 생활관(일반 주거 부문)이 선정됐다. 또한 국무총리상인 본상에는 용산파크자이(공동 주거), 대릉중학교(사회 공공), 노현동 의화빌딩(민간), 양익재(일반 주거)가, 우수상에는 여의도 태영빌딩과 한국예술종합학교 석관동 캠퍼스, 팩스타워 등 13개 작품이 수상의 영광을 차지했다. 한편, 한국주택협회 윤오수 상근부회장은 건축 문화 창달에 기여하고 건축 문화 대상 시행에 기여한 공로로 공로상을 수상했다. 지난 1992년 제정된 이래 올해로 16회째를 맞은 한국건축문화대상은 서울경제와 건설교통부·대한건축사협회가 공동 주최하고 한국주택협회·대한주택건설협회·대한주택공사·한국토지공사·대한주택보증·대한건설협회가 후원하는 최고 권위의 건축상이다.

## 회원사 소식

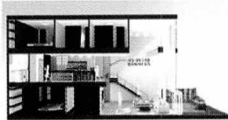
금호건설, 건국대에 학교 발전 기금 20억 기부



지난 9월 19일 금호건설은 건국대학교에 학교 발전 기금 20억 원을 기부했다. 건국대학교 서울 캠퍼스에서 개최한 기부금 전달식에는 금호아시아나 그룹 건설부문 신훈 부회장, 건국대학교 오명 총장 등이 참석했다. 신 부회장은 기금 전달식에서 "미래 사회의 주역이 될 학생들이 보다 나은 환경에서 연구와 면학 활동을 할 수 있도록 써달라"고 당부하며, "금호건설이 지속적으로 실천하고 있는 사회 공헌 활동을 확대해 산학 협력 및 사학의 발전에도 노력하는 아름다운 기업이 되겠다"고 말했다. 금호건설은 낙후된 가옥을 무료로 개조해주는 사랑의 집 짓기 '어울림가 기증 운동'과 전사적으로 실시하고 있는 '헌혈 캠페인' 등 소외된 이웃과 지역 사회를 위한 사회 공헌 활동을 펼치고 있으며, 이번 기부금 전달을 계기로 국내 대학과의 산학 협력 분야에서도 지속적인 관심을 기울일 예정이다.

금호건설, '트리플 하우스(Triple House)' 평면 개발

금호건설(대표이사 이연규)이 엘리베이터가 설치된 3개층 구조인 '트리플 하우스' 평면을 개발했다. 312㎡ 1세대에 적용된 트리플 하우스 평면의 가장 큰 장점은 3개층을 오픈함으로써 공간의 확장감을 극대화한 것이다. 총 16층의 12~14층에 들어서는 312㎡형 1세대의 층간 높이는 약 2.4m다. 또한 2층과 3층에서 테라스 밖을 바라볼 때도 1층에서 느끼는 널찍함을 느낄 수 있다. 한편, 3개층으로 분산되어 세대 내 가족들이 분리된 생활을 하는 단점 극복을 위해 2층에 주 출입구를 둔 것도 눈에 띈다. 3층은 자녀 존으로 계획되며, 1층의 테라스와 연계된 거실은 개방감을 극대화했으며, 1층에는 널찍한 테라스(약 38㎡)가 제공된다. 수직 동선은 세대 내 별도의 엘리베이터를 통해 이동한다.



대우건설, 일일 노인 무료 급식 봉사 활동



대우건설(대표이사 박창규) 사회 봉사단이 10월 2일 노인의 날을 앞둔 28일, 시립용산 노인종합복지관에서 뜻깊은 나눔의 자리를 가졌다. 이날 대우건설 임직원 40여명이 자원 봉사자로 참여해 500여 명의 노인들에게 점심 식사를 무료로 제공하고 추석 선물 용 김도 전달했다. 또한 독거 노인 3가구의 도배, 장판을 교체하는 작업도 진행했다. 대우건설 사회 봉사단은 "이번 봉사 활동은 고령화 사회에서의 노인 문제와 소외 계층에 대한 관심과 사랑을 실천하기 위해 마련했다"고 말했다. 대우건설은 이날 봉사 활동 외에도 전국에 있는 현장별로 노인 시설 및 독거 노인에 대한 봉사 활동을 진행했다.

부영 이종근 회장, 베트남 우호 훈장 서훈



이종근 부영 회장이 지난 10월 17일, 베트남 교육 발전과 양국 간 우호 증진에 기여한 공로로 베트남 정부에서 '우호 훈장'을 받았다. 이 회장은 2004년 베트남에 중등 학교와 버스 터미널을 건립하는 비용을 지원했고, 지난해에는 베트남 초등학교에 칠판 14만 개를 기증했다. 그는 "앞으로 개발 사업을 통한 이익 창출에만 주력하기보다 베트남의 주거와 교육 환경을 개선하는 데 최선을 다할 계획"이라고 소감을 밝혔다.

**삼성물산 건설 부문, 30주년 비전 선포**  
**'사람, 자연, 미래를 위해 더 나은 가치를 창조하는 글로벌 파트너'**



삼성물산 건설 부문(사장 이상대)이 지난 19일, 건설업 진출 30주년을 맞아 상암동 월드컵 경기장에서 건설 부문 전·현직 임직원들과 협력 업체 대표들

이 참석한 가운데 '사람·자연·미래를 위해 더 나은 가치를 창조하는 글로벌 파트너'라는 중장기 비전 선포식을 가졌다. 삼성물산 건설 부문은 사업 구조 혁신, 글로벌 사업 확대, 경영 시스템 선진화라는 전략 방향을 정하고 ▲ 건설 사업 경쟁력 강화 ▲ 개발 사업 역량 확충 ▲ 운영 사업 조기 론칭 ▲ 글로벌 사업 추진력 제고 ▲ 성장 지향의 사업 지원 체제 정비 등 5대 중장기 과제도 발표했다. 삼성건설은 이를 통해 2010년 매출 10조, 2017년 영업 이익률 10%, 2020년 글로벌 톱10 진입 등 '트리플-10'을 달성하겠다고 선언했다. 또한 '글로벌 퓨처마크(Global Futuremark)' 선포를 통해 스스로 미래의 이정표를 만들어내는 창조자가 되겠다는 의지를 확고히 했다.

삼성물산 이상대 사장은 "세계 정상의 건설 회사들과 어깨를 나란히 하기 위해 건설, 개발, 시설물 운영을 3대 중점 사업 구조로 추진하고, 중동 및 전략 거점의 현지화를 통해 해외 매출의 비중도 높여나갈 것이다. 또한 세계 각국의 진출 지역에서 사회공헌 활동을 추진해 세계 초일류 기업으로서의 경영 철학 실천도 충실히 할 것"이라고 밝혔다.

**쌍용건설, '최고의 공간 가치 창조 Global Partner' 비전 선포**



쌍용건설(회장 김석준)이 10월 18일 회사 창립 30주년을 맞아 지난 10월 13일, 경기도 성남 국군체육부대에서 김석준 회장, 김병호 사장, 김성현 노조위원장 등 임직원과 가족 등 총 2000여 명이 참석한 가운데 비전 선포식을 가졌다. 이 자리에서 쌍용건설은 '최고의 공간 가치를 창조

하는 글로벌 파트너(Global Partner)'라는 비전을 선포하고, 'Create, Ssangyong!'이라는 슬로건에 따라 ▶ 개발 사업 강화 ▶ 해외 플랜트, 발전, 환경, 광물 자원 개발 등 신규 사업 육성 ▶ 해외 사업 확대 ▶ 기존 사업의 선별적 추진 등 비전 달성을 위한 구체적인 실천 목표를 밝혔다. 이를 통해 2015년까지 국내 톱7 건설사에 재진입하고, 수주 9조, 매출 7조, 영업 이익률 7%를 달성하는 '7977' 전략을 달성할 계획이다. 김석준 회장은 "쌍용건설은 지난 30년 동안 어려운 시기를 슬기롭게 극복해온 저력이 있으며, 뛰어난 인적 자원과 시공 실적 등 건설 회사의 가장 큰 자산을 갖고 있는 장년 기업이 됐다"며, "창립 30주년을 맞아 건설 시장과 업계의 변화에 맞는 새로운 전략을 구축해 제2의 창업을 한다는 각오로 새롭게 도약하자"고 말했다.

한편 이날 행사에 참가한 전직 임원과 협력 업체 대표, 현직 임직원 가족 등 총 2000여 명은 쌍용 올림픽 등 체육 대회와 장기 자랑, 가족 콘서트 등 다채로운 프로그램을 함께하며, 회사가 성공적으로 종업원 자주 회사로 변신할 수 있도록 다시 한 번 모두가 일치 단결해 나가자는 의지를 다졌다.

**청구, 새 아파트 브랜드 '지벤' 선포**



청구가 새 아파트 브랜드 '지벤(ZIVEN)'을 내놓고 본격적으로 사업 재개에 나섰다. 11월 초 김포 고촌지구 347가구를 필두로 포항 우현차, 울산 강변 등 2000가구를 연

내에 분양할 계획이다. 지벤은 '집엔'을 소리나는 대로 읽은 우리말로, 집다운 집을 짓겠다는 청구의 의지가 담겨 있다. 지벤의 'Z'를 형상화해 만든 새로운 BI는 벽과 천장의 조합으로 아파트에 대한 청구만의 입체적인 공간 해석을 의미한다. 또 편하게 쉬는 의자, 아이들이 뛰어노는 놀이터, 가족을 외부로부터 안전하게 지켜주는 창문도 상징한다.

**한화건설, '꿈에그린' 새로운 광고 선포**



한화건설(대표이사 김현중)이 오는 22일부터 새로운 TV 광고를 선보인다고 밝혔다. 과거 친환경 컨셉트의 광고들을 진행했다면, 이번 광고는 어반 컬처(Urban Culture)를 주제로 이미지 변신을 꾀하고 있다. 마케팅팀 신완철 상무는 "아내와 엄마로서의 삶뿐만 아니라, 자신의 일에 있어서도 열정적인 주부의 모습을 통해 꿈에그린 라이프스타일을 표현하고자 했다"고 취지를 밝혔다. 이번 광고는 지상파와 케이블에서 다른 버전의 CF를 만나볼 수 있다.

**현대건설, '힐스테이트' 홈페이지 새 단장**

현대건설(대표이사 이종수)이 힐스테이트 브랜드 론칭 1주년을 맞아 고객들의 참여 공간을 확대하고, 정보에 보다 쉽게 접근할 수 있도록 힐스테이트 홈페이지(<http://www.hillstate.co.kr>)를 새롭게 단장했다. 기존 홈페이지가 하나의 메인 페이지에서 나열식으로만 접할 수 있었던 각각의 메뉴를 고객들이 좀더 쉽게 접근할 수 있도록 두 가지 테마로 구성했다. 이성적 영역은 힐스테이트의 현장 소식 등을 고객에게 전달하고자 마련한 코너로, 분양 정보 및 현장 안내, 고객 센터 등의 내용을 한눈에 확인할 수 있도록 구성했다. 감성적 영역은 힐스테이트의 철학과 비전을 제시하고 고객과의 커뮤니케이션을 강화하기 위해 사이버 주택 문화관, 힐스테이트 홍보 콘텐츠, 브랜드 매거진, 커뮤니티 참여 공간, 이벤트, 등의 내용을 담고 있다.



**화성산업, 불우 장애인 시설 사랑 나눔 실천**

화성산업(주) (대표이사 이홍중)의 '화성 자원 봉사단' 30여 명이 지난 10월 21일, 수성구 범물동에 위치한 임대 아파트인 용지아파트 내 불우 장애인 세대를 방문해 도배를 비롯한 전기, 타일 교체 공사와 노후 싱크대, 가스레인지 등 주방 기구 교체 등 주거 환경 개선 봉사 활동과 함께 내부 청소도 실시하는 등 새로운 보금자리를 만들어주는 사랑 나눔을 실천했다.

