

공동체 복합지원가능시설로서의 공공시설에서 제공되는 프로그램 현황 특성에 관한 연구 - 서울시 공공시설을 중심으로 -

A Study on the Program Characteristics of Public Facilities Complex in Seoul

신화경* 조인숙** 이준민***
Shin, Hwa-Kyoung Jo, In-Sook Lee, Joon-Min

Abstract

The public facilities are essential of resident life, the public facilities affect quality of life. The purpose of this study is to analyze the present condition of social welfare service and local cultural welfare program of public facilities complex in Seoul. In this study, www.oklife.go.kr is used for data. The results of this study are showed as followings: First, most of the public facilities' program are composed of educational program and program for middle-age. Second, most of the program for infant and elderly age are composed of welfare program and most of the program for teenager, young people and middle age are composed of educational program.

Keywords : Public facilities complex, Community, Social welfare service and Local cultural welfare program

주요어 : 공동체복합지원가능시설, 공동체, 지역생활프로그램

1. 서론

1. 연구 배경 및 목적

경제성장으로 인한 소득 및 의식수준 증대와 주 5일 근무제를 통한 여가시간의 증대로 삶의 질 향상의 욕구가 높아지면서 교육·문화·복지 등의 서비스에 대한 수요 또한 증가되고 있다. 이에 따라 이들 프로그램에 대한 요구를 제공하는 구민회관, 복지관, 구민체육회관, 보건소, 구청 등과 같은 공공시설에 대한 수요와 그곳에서 주민이 이용할 수 있는 프로그램의 수요도 증대하고 있다. 현대의 공공시설은 행정업무를 중심으로 하는 단순한 기능에서부터 여러 가지 사회문화적 기능 및 복지시설을 포함하는 공간구성으로 주민들에게 편의시설을 제공하고, 적극적인 외부공간을 통해 개방성과 지역의 상징이 되는 시각적인 이미지로 계획되고 있다. 특히 공공시설에서 제공하고 있는 공공서비스 및 공동체 활동 등은 주민들의 일상과 밀접하게 연계되어 있어 주민들의 삶의 질을 결정하는 중요한 요소가 되며 동시에 지역사회 내에서 지역

주민의 공동체 의식 형성에 영향을 주고 있다. 이렇듯 주민들의 다양한 요구에 대응하는 지역문화를 창출하여 주민 스스로 지역사회 공동체를 구축해 나갈 수 있도록 공공성을 바탕으로 한 공공시설에서 주민을 위한 시설 및 다양한 프로그램의 제공이 필요할 것이다. 이에 지역주민의 공동체 의식 형성을 고양하고 이들 시설에서 제공하는 서비스의 관리 운영의 효율성 등 복합화로 인한 시너지 효과를 증진시키기 위해 현재 성동구 행정복합타운, 용인시 문화복지행정타운 등과 같이 공공시설의 복합화 사례가 늘어나고 있으며, 이런 공공시설에서 제공하고 있는 프로그램은 지역 공동체 형성에 기여할 수 있을 것이다.

따라서 본 연구는 공동체 복합지원 가능시설의 프로그램 개발에 필요한 기초 자료를 제시하고자 현재 공공시설과 제공하고 있는 프로그램 현황 특성을 파악하고자 한다. 구체적으로 서울시 공동체 복합지원가능시설에서 제공하는 프로그램 특성을 파악하고, 구별 재정자립도에 따른 공공시설의 프로그램 현황과 인구 분포 특성에 따른 공공시설의 프로그램 현황을 파악하고자 한다.

2. 연구방법

1) 자료수집

서울시 공공시설과 시설별 제공하는 프로그램의 현황 특성을 파악하기 위한 자료는 주민생활과 관련된 종합적인 서비스를 제공함으로써 국민의 복지 체감도를 증진시키기 위해 제공되는 주민혁신추진단의 주민생활지원서비스 자료인 oklife의 자료¹⁾를 중심으로 분석하였다. oklife

*정회원(주저자), 상명대학교 소비자주거학과 교수
**정회원(교신저자), 상명대학교 일반대학원 주거환경전공 박사수료
***정회원, 상명대학교 일반대학원 주거환경전공 박사수료

이 논문은 국토해양부가 주관하고 한국건설교통기술평가원이 시행하는 07첨단도시개발사업(과제번호: 07도시재생B02)의 연구비 지원에 의해 연구되었음.
이 논문은 2008년 한국주거학회 춘계학술발표대회에 발표한 논문을 수정·보완한 논문임.

자료 중 서울시 25개구의 재정자립도²⁾를 임의로 5개 그룹으로 구분하여 각 그룹 별 2개 구를 무작위 선정하여 총 10개구를 대상으로 공공시설과 시설에서 제공하고 있는 프로그램 현황을 파악하였다.

2) 연구내용

서울시 공공시설³⁾에서 제공하고 있는 프로그램을 oklife에서 분류한 기준을 참조로 고용, 관광, 교육, 문화, 보건, 복지, 주거, 체육 등 프로그램의 종류를 8가지로 분류한 후, 각 세부 프로그램 특성을 파악하였다. 그 내용을 정리하면 다음과 같다. 고용은 고용지원, 창업지원, 취업지원, 취업훈련으로 분류하며, 관광은 관광안내, 교육은 교양교육, 교육지원, 이해교육으로, 문화는 문화공연, 문화체험으로, 보건의 건강증진, 모자보건, 방문보건, 의료지원, 진료검진으로, 복지는 가사간병, 결연후원, 법정급여, 보육지원, 보호시설, 생활지원, 자원봉사, 재활보조로, 주거는 주거자금, 주거환경, 주택지원으로, 체육은 생활체육, 체육시설로 분류하고 있다.

공공시설은 대한국토도시계획학회(2006)에서 제시하고 있는 시설을 기초로 하여 oklife.go.kr과 서울시 구별 구정백서를 통해 구체적인 공공시설의 종류를 분류하면, 공공행정시설(구청 및 주민자치센터 등), 보건의료시설(보건소 등), 교육시설(교육기관, 독서시설 등), 문화시설(문화회관, 청소년 관련시설, 도서관, 전시관련시설, 공원시설 등), 체육시설(체육문화센터 등), 복지시설(노인관련시설, 장애인관련 시설, 여성관련 시설, 사회복지관, 건강가정관련 시설, 아동관련 시설, 자원봉사관련 시설, 고용관련 시설 등) 등으로 분류 정리하였다.

또한 지역의 인구분포 특성과 프로그램 이용자 특성을 비교하기 위해 프로그램을 제공받는 주민을 인구분포 특성⁴⁾별로 영유아, 청소년, 중장년, 노년 등 5단계로 구분하여 각 프로그램의 이용대상과 프로그램 특성을 비교 분석하였다.

II. 공동체 지원과 공공시설의 역할

공동체의 사전적 의미는 생활이나 행동 또는 목적 따위를 같이하는 집단으로 일정 지역 내에서 인간 활동을

하는 과정에서 나타나는 가족, 집단, 제도 등을 의미하며 사회학 분야에서는 지리적 영역, 사회적 상호작용, 공동의 유대감을 포함하는 개념으로 보고 있으며⁵⁾, 물리적인 '지역'과 결부된 조직체의 단위들을 가리키는 개념으로 인간은 공간을 뛰어넘을 수 없기 때문에 공동체가 형성되었고, 또 인간의 사회적, 심리적 욕구 충족은 이 물리적인 근린성을 수반하는 개념으로 보아, '공동체를 하나의 공간적 단위로서 특정한 지역 내에 거주하는 사람들의 집단'으로 정의하고 있다. 본 연구에서는 공동체는 지역성, 긴밀한 사회적 상호관계, 동질적인 유대감과 이런 속성을 토대로 공동체란 일정한 장소를 공유하면서 사회적인 활발한 교류관계에 의해서 지속적인 관계 유지와 참여를 통해 형성되는 심리적 공동의식과 지역에 대한 애착심 및 소속감을 가진 지역적 사회집단으로 보았다.

이런 공동체를 형성하고 활성화하기 위해서는 공공에서 시민들이 필요로 하는 기본적인 서비스를 제공하고 공공부분의 역할을 강화할 필요가 있으며(Haque, 2001; Nalbandian, 1999; Weil, 1996; 강은숙, 2003에서 재인용), 지역사회의 공동체를 형성하기 위해서는 주민이 함께 참여할 수 있도록 공공시설에서 다양한 프로그램을 제공하고 주민이 함께하고 참여하여 주민 스스로 지역사회 공동체를 구축해 나갈 수 있도록 공공시설에서 주민을 위한 시설 및 프로그램의 제공이 필요하다. 성경룡(2006) 연구에서는 지역공동체의 복원과 형성을 위한 사업의 일환으로 평생교육 프로그램의 운영을 제시하고 있어 공공시설에서 제공하고 있는 프로그램이 지역 공동체 형성에 기여할 수 있을 것으로 보고 있다.

또한 공공시설은 공공부분의 재원에 의해 관리 운영되고 시민생활의 편의와 복리 증진을 위하여 건립된 시설을 말하며 일반적으로 시민들의 삶의 질을 높이기 위해 정부가 직접 생산하여 시민들에게 제공하는 재화와 서비스는 물론, 정부가 공급하지만 그 생산은 민간부문, 공기업, 준정부조직, 비영리조직 등 시민들에게 제공하는 각종 재화나 서비스를 제공하는 시설을 말한다(유성현, 2007).

목정훈(2007) 연구에서는 서울시의 지역 커뮤니티 시설로 활용 가능한 시설을 커뮤니티시설, 주민체육시설, 주민문화복지시설, 주민편의시설, 주민교육시설, 공원녹지시설로 구분하고 있으며, 대한국토도시계획학회(2006) 연구에서는 공공시설을 기능별로 공공행정시설, 보건의료시설, 교육시설, 문화시설, 체육시설, 사회복지시설, 여가시설 등 7가지로 분류⁶⁾하고 있다. 본 연구에서는 대한국토도시계획학회(2006) 연구의 공공시설 분류 중 옥외공간에 설치되는 공원시설인 여가시설을 문화시설에 포함하여 6가지 시설을 공공시설로 한정하여 연구에 이용하였다.

1) 이 자료는 주민의 복지 및 생활지원을 위해 2006년 행자부를 중심으로 만들어진 주민혁신추진단에서 주민의 복지 및 생활지원 전달체계를 혁신하고 주민에게 다가가는 서비스를 제공하기 위해 만들어진 <http://www.oklife.go.kr> 포털 자료를 중심으로 정리하여 분석에 사용하였음.

2) 통계청(2005), 서울시 구별 재정자립도 자료를 참조. 재정자립도란 지방자치단체의 전체재원에 대한 지방자치단체의 자체수입을 말한다. 주로 재정자립도가 높은 구에서는 구의 많은 재원으로 다양한 공공시설을 제공 및 운영할 수 있기 때문에 구의 재정자립도는 다양한 공공시설의 건립 및 관리와 관련이 있어 본 연구에서는 재정자립도에 따른 공공시설의 프로그램 특성을 파악해보도록 함.

3) 본 연구에서 공공시설은 대한국토도시계획학회(2006) 연구에 따라 공공행정시설, 보건의료시설, 교육시설, 문화시설, 체육시설, 사회복지시설, 여가시설로 구분한 중 여가시설은 공원시설로 문화시설에 포함하여 6가지 시설을 공공시설로 정의하여 분석하였음.

4) 인구분포는 oklife.go.kr에서의 연령구분을 따라 파악하였으며, 영유아는 0~6세, 청소년은 7~18세, 청년 19~39세, 중장년은 40~64세, 노년은 65세 이상으로 구분하였음.

5) 박광재·백혜선·서수정(2001), 아파트 공동체 실현을 위한 연구, 대한주택공사 주택도시연구원, p. 4.

이렇게 다양한 공공시설의 복합화와 주민들 간의 일체적인 공동체 감정이 전달되는 프로그램 개발을 통해 공공시설이 근린생활의 중심이 되고 공동체를 활성화 시킬 수 있는 프로그램 활동의 집합지로 자리 잡을 수 있을 것이다⁷⁾ 더불어 주민들의 적극적인 참여와 공공시설을 중심으로 공동체 활성화를 위한 복합화가 이루어지기 위해서는 기능적 차원에서의 프로그램을 복합화함으로써 시설간의 시너지 효과를 거둘 수 있다. 즉 시설들 간에 프로그램을 운영함으로써 편의성 향상, 지역문화 창출, 이용자의 커뮤니티 활성화 촉진, 비용절감 등의 긍정적인 효과를 도모할 수 있다.

따라서 공동체 활성화를 위해서 주민의 참여할 수 있는 공공시설은 접근이 편리하고 공공시설에서의 다양한 프로그램을 제공해주는 것이 필요하다. 본 연구에서는 공공시설의 복합화시 지역공동체 육성을 위한 프로그램의 개발을 위한 기초 연구로서 현재 공공시설에서 제공하고 있는 프로그램의 제공현황을 분석하도록 한다.

III. 조사결과

1. 조사대상지역의 일반사항

본 연구의 조사대상구는 통계청(2005) 서울시 재정자립도 기준으로 재정자립도를 5개 그룹으로 분류하여 각 그룹별 2개구를 무작위 추출하여 분석에 이용하였다.

선정된 조사구의 구별 재정자립도는 <표 1>과 같으며, 인구분포는 <표 2>와 같다.

2. 공동체 복합지원가능시설의 시설 및 프로그램 특성

1) 공동체 복합지원가능시설인 공공시설의 특징

공동체복합지원가능시설인 공공시설의 분포를 살펴보면 <그림 1>, 강남구가 132개로 가장 많은 공공시설을 가지고 있는 것으로 나타났고, 다음으로는 은평구가 122개, 강북구가 93개, 동대문구가 84개 순으로 나타났다.

공동체복합지원가능시설인 공공시설을 기능별로 공공행정, 공공의료, 교육시설, 문화시설, 체육시설, 복지시설로 구분하여 살펴보면 <그림 2>, 공공시설 중 노인복지관, 중

표 2. 서울시 조사대상 구별 인구분포

구	인구분포 (단위: 명, %)						
	영유아	청소년	청년	중장년	노년	합계	
서초	f	23475	62079	151799	139711	28905	405969
	%	5.8	15.3	37.4	34.4	7.2	10.5
강남	f	27858	89211	212747	194213	36929	560958
	%	5.0	15.9	37.9	34.6	6.6	14.5
종로	f	7777	23642	58174	57292	18961	165846
	%	4.7	14.3	35.1	34.5	11.4	4.3
마포	f	26635	49827	158439	121876	35873	392650
	%	6.8	12.7	40.4	31.0	9.1	10.2
동작	f	25909	52774	159332	131389	36563	405967
	%	6.4	13.0	39.2	32.3	9.0	10.5
구로	f	29704	57164	159727	141967	31980	420542
	%	7.1	13.6	38.0	33.8	7.6	10.9
동대문	f	21863	49834	140019	127873	36832	376421
	%	5.8	13.2	37.2	34.0	9.8	9.7
성동	f	22516	44170	128743	108630	29476	333535
	%	6.8	13.2	38.6	32.6	8.8	8.6
은평	f	28641	68055	162875	156340	43285	459196
	%	6.2	14.8	35.5	34.0	9.4	11.9
강북	f	19963	47476	122779	120630	34630	345478
	%	5.8	13.7	35.5	34.9	10.0	8.9
합계	f	234341	544232	1454634	1299924	333434	3866562
	%	6.1	14.1	37.6	33.6	8.6	100.0

자료: 서울시(2007). 서울시 구별 연령별 2007년 4/4분기 인구수

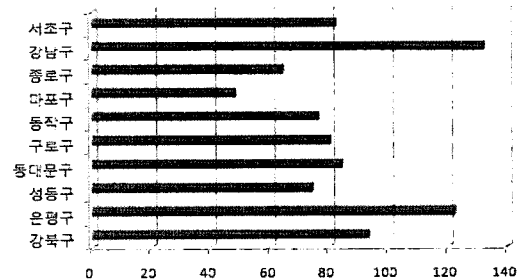


그림 1. 구별 공공시설의 수

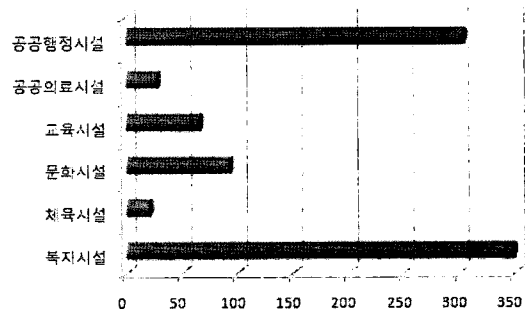


그림 2. 공공시설의 기능별 분포

표 1. 서울시 조사대상 구별 재정자립도

재정 자립도	조사구	자립율	재정 자립도	조사구	자립율
1군	서초	92.6	2군	종로구	73.8
	강남	89.9		마포구	50.3
3군	동작	47.1	4군	동대문	38.3
	구로	47.1		성동	38.0
5군	은평	35.0	전국재정자립도 56.6%		
	강북	29.1			

자료: 통계청(2005). 서울시 구별 재정자립도

6) 대한국토도시계획학회(2006), 도시내 커뮤니티 활성화를 위한 국제 심포지엄, p. 11.

7) 심재춘·윤대한(2005), 사례를 통해 본 복합문화시설의 프로그램 구성체계에 관한 연구, 대한건축학회 학술발표대회논문집, 25(1), p. 2.

합사회복지관, 여성복지관, 건강가정센터 등의 복지시설이 348개로 가장 많이 있는 것으로 나타났고, 다음으로는 주민자치센터, 구청 등의 공공행정시설이 303개, 문화의 집, 문화회관 등의 문화시설이 92개 순으로 나타났다.

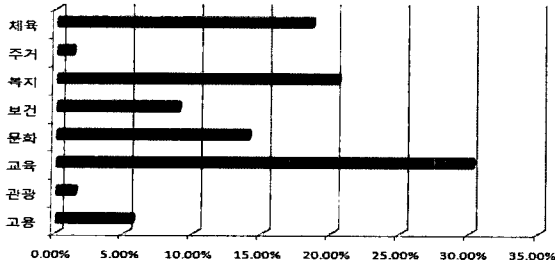


그림 3. 프로그램의 분야별 현황

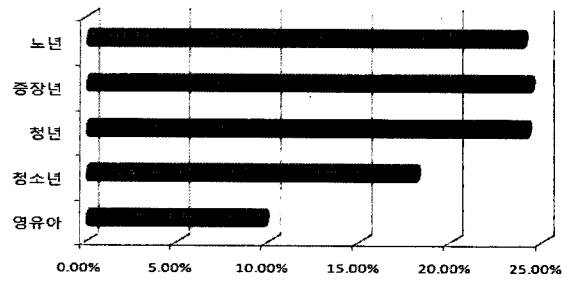


그림 4. 프로그램의 이용자 현황

2) 공동체복합지원가능시설인 공공시설의 프로그램 특징
공동체복합지원가능시설인 공공시설에서 제공하고 있는 프로그램 특성을 파악하기 위해 프로그램의 분야별 현황과 프로그램의 이용자 현황을 파악하였다.

공동체복합지원가능시설인 공공시설에서 제공하는 프로그램을 고용, 관광, 교육, 문화, 보건, 복지, 주거, 체육 등의 분야별로 살펴보면<그림 3>, 교육관련 프로그램을 가장 많이 제공하는 것으로 나타났으며, 다음으로는 복지, 체육, 문화관련 프로그램 순으로 제공하고 있는 것으로 나타났다. 프로그램의 이용자를 영유아, 청소년, 청년, 중장년, 노년 등으로 구분하여 이용자 특성을 살펴보면<그림 4>, 노년, 중장년, 청년을 대상으로 하는 프로그램이 많은 것으로 나타났다.

공동체 복합지원가능시설인 공공시설별 제공하고 있는 프로그램의 특성을 파악하기 위해 조사대상지역의 공공시설을 공공행정, 보건의료, 교육, 문화, 체육, 복지시설로 구분하여 각 시설에서 제공하고 있는 프로그램 특성을 파악한 결과 <표 3>과 같다. 공공행정시설에서는 교육비 지

원, 주민정보화교육, 저소득층 정보화 지원사업 등의 교육 관련 프로그램을 38.1%로 가장 많은 수를 제공하고 있는 것으로 나타났으며, 다음으로는 문화관련 프로그램을 많이 제공하고 있는 것으로 나타났다. 보건의료시설에서는 금연클리닉, 예방접종, 무료검진 등의 보건관련 프로그램을 89.6%로 가장 많은 수의 프로그램을 제공하고 있는 것으로 나타났다. 교육시설에서는 정보화 교육, 청소년 교육, 아동학습지원 등의 교육관련 프로그램을 52.7%로 가장 많은 수의 프로그램을 제공하고 있는 것으로 나타났으며, 문화시설에서는 어학관련 프로그램, 취미관련 프로그램 등의 교육관련 프로그램이 40.7%로 가장 많은 수의 프로그램을 제공하고 있는 것으로 나타났다. 체육시설에서는 체육관련 프로그램이 72.1%로 가장 많은 수의 프로그램을 제공하고 있으며, 복지시설에서는 노인복지프로그램, 장애인 복지프로그램, 여성복지프로그램 등의 복지관련 프로그램이 33.8%로 가장 많은 수의 프로그램을 제공하고 있는 것으로 나타났으며, 다음으로는 취미생활프로그램, 컴퓨터 프로그램, 각종 자격증 교육 등의 교육관련

표 3. 공공시설 별 제공하고 있는 프로그램 현황

시설 프로그램	공공행정		보건의료		교육시설		문화시설		체육시설		복지시설		합계	
	f	%	f	%	f	%	f	%	f	%	f	%	f	%
고용	422	6.5 (32.9)	0	0.0 (0.0)	0	0.0 (0.0)	15	0.3 (1.2)	0	0.0 (0.0)	845	9.6 (65.9)	1282	5.6 (100.0)
관광	31	0.5 (100.0)	0	0.0 (0.0)	0	0.0 (0.0)	0	0.0 (0.0)	0	0.0 (0.0)	0	0.0 (0.0)	31	0.1 (100.0)
교육	2471	38.1 (35.6)	21	2.1 (0.3)	281	52.7 (4.0)	1747	40.7 (25.1)	256	14.5 (3.7)	2171	24.8 (31.3)	6947	30.4 (100.0)
문화	1302	20.1 (38.8)	0	0.0 (0.0)	20	3.8 (0.6)	886	20.6 (26.4)	225	12.7 (6.7)	923	10.5 (27.5)	3356	14.7 (100.0)
보건	281	4.3 (12.8)	909	89.6 (41.6)	0	0.0 (0.0)	82	1.9 (3.7)	0	0.0 (0.0)	915	10.4 (41.3)	2187	9.6 (100.0)
복지	1021	15.7 (24.8)	48	4.7 (1.2)	18	3.4 (0.4)	51	1.2 (1.2)	12	0.7 (0.3)	2964	33.8 (72.0)	4114	18.0 (100.0)
주거	189	2.9 (41.7)	0	0.0 (0.0)	21	3.9 (8.0)	0	0.0 (0.0)	0	0.0 (0.0)	51	0.6 (11.3)	261	2.0 (100.0)
체육	773	11.9 (17.2)	36	3.6 (0.8)	1	0.2 (0.1)	1511	35.2 (33.7)	1273	72.1 (28.4)	889	10.2 (19.8)	4483	19.6 (100.0)
합계	6490	100.0 (28.6)	1014	100.0 (4.5)	533	100.0 (1.5)	4292	100.0 (18.9)	1766	100.0 (7.8)	8758	100.0 (38.6)	22853	100.0 (100.0)

()는 row %임

프로그램을 많이 제공하고 있는 것으로 나타났다.

이를 프로그램을 제공하고 있는 시설별로 살펴보면, 프로그램은 주로 공공행정시설과 복지시설에서 많이 제공하고 있는 것으로 나타났다. 각 프로그램 분야별로 제공하고 있는 시설의 종류를 조사한 결과, 고용관련 프로그램은 복지시설에서 65.9%로 가장 많이 제공하고 있는 것으로 나타났으며, 다음으로는 공공행정시설에서 많이 제공하고 있는 것으로 나타났다. 관광관련 프로그램은 공공행정시설에서 제공하고 있는 것으로 나타났다. 교육관련 프로그램은 공공행정시설에서 35.6%로 가장 많이 제공하고 있는 것으로 나타났으며, 다음으로는 복지시설에서 많이 제공하고 있는 것으로 나타났다.

문화관련 프로그램은 공공행정시설에서 38.8%로 가장 많이 제공하고 있는 것으로 나타났으며 다음으로는 복지시설, 문화시설 순으로 많이 제공하고 있는 것으로 나타났다. 보건관련 프로그램은 복지시설에서 41.8%로 가장 많이 제공하고 있는 것으로 나타났으며, 다음으로는 보건의료시설에서 많이 제공하고 있는 것으로 나타났다. 복지관련 프로그램은 복지시설에서 72.0%로 가장 많이 제공하고 있는 것으로 나타났으며, 다음으로는 공공행정시설에서 많이 제공하고 있는 것으로 나타났다. 주거관련 프로그램은 공공행정시설에서 41.7%로 가장 많이 제공하는 것으로 나타났으며, 다음으로는 복지시설에서 많이 제공하고 있는 것으로 나타났다. 체육관련 프로그램은 문화시설에서 33.7%로 가장 많이 제공하고 있는 것으로 나타났으며, 다음으로는 체육시설에서 많이 제공하고 있는 것으로 나타났다.

또한 시설 수<그림 2>와 프로그램 수<표 3>를 비교해 본 결과, 상대적으로 체육시설과 문화시설에서 다른 시설에 비해 다수의 다양한 프로그램을 제공하고 있는 것으로 나타났다.

3. 재정자립도에 따른 시설 및 프로그램 특성

1) 재정자립도에 따른 프로그램 분야별 특성

서울시 재정자립도에 따른 프로그램 특성은 <표 4>와 같이, 재정자립도 1군에서는 가장 많은 수의 프로그램을 제공하고 있었으며, 다음으로는 재정자립도 4군, 2군, 3군, 5군 순으로 많은 수의 프로그램을 제공하고 있는 것으로 나타났다. 재정자립도 1군, 2군, 4군에서는 교육관련 프로그램을 가장 많이 제공하는 것으로 나타났으며, 재정자립도 3군, 5군에서는 복지 관련 프로그램을 가장 많이 제공하는 것으로 나타났다. 즉, 공공시설에서 제공하고 있는 프로그램의 수가 반드시 자치구의 재정자립도와 정확히 일치하지 않는 것으로 나타났다.

2) 재정자립도에 따른 프로그램 이용자 특성

서울시 재정자립도에 따른 이용자별 특성은 <그림 5>와 같이, 재정자립도 1군, 4군에서는 노년을 대상으로 하는 프로그램이 가장 많이 제공되는 것으로 나타났으며, 재정자립도 2군, 3군, 5군에서는 청년을 대상으로 하는 프

표 4. 재정자립도에 따른 프로그램 분야별 현황

재정 자립도	복지	보건	고용	주거	교육	체육	문화	관광	합계	
1군	f	1843	658	474	109	2225	1446	889	43	7687
	%	24.0	8.6	6.2	1.4	28.9	18.8	11.6	0.6	100.0(29.3)
2군	f	554	178	333	39	1495	755	262	2	3618
	%	15.3	4.9	9.2	1.1	41.3	20.9	7.2	0.1	100.0(13.8)
3군	f	917	381	194	18	695	522	766	9	3502
	%	26.2	10.9	5.5	0.5	19.8	14.9	21.9	0.3	100.0(13.3)
4군	f	886	364	88	26	2273	1265	1444	277	6623
	%	13.4	5.5	1.3	0.4	34.3	19.1	21.8	4.2	100.0(25.2)
5군	f	569	333	166	63	323	573	153	4	2184
	%	26.1	15.3	7.6	2.9	14.8	2.6	7	0.2	100.0(8.3)
합계	f	5340	2335	1445	303	7965	4863	3655	341	26247
	%	20.3	8.9	5.5	1.2	30.3	18.5	13.9	1.3	100.0

()는 column %임

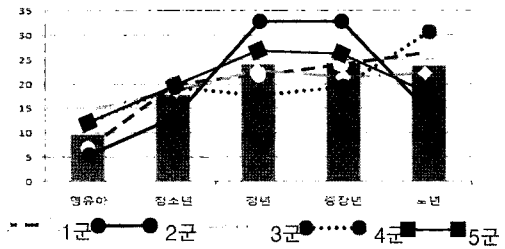


그림 5. 재정자립도에 따른 프로그램 이용자 특성

로그램이 가장 많이 제공되는 것으로 나타났다.

4. 인구특성에 따른 프로그램 특성

1) 프로그램 분야별 이용자 특성

프로그램의 분야를 고용, 관광, 교육, 문화, 보건, 복지, 주거, 체육 등으로 구분하여 각 분야별 세부 프로그램 특성과 인구특성⁸⁾에 따른 프로그램 특성을 파악하면 다음과 같다.

공공시설에서 제공되는 각 프로그램별 이용자 특성을 살펴보면 <표 5>와 같이, 고용, 관광, 교육, 체육 관련 프로그램은 주로 중장년과 청년을 대상으로 많이 제공하고 있으며, 문화, 보건, 복지 관련 프로그램은 노년을 대상으로 많이 제공하고 있는 것으로 나타났다.

세부 프로그램별 현황과 프로그램 이용자 현황을 살펴보면 다음과 같다.

고용관련 프로그램<표 6>은 고용지원, 창업지원, 취업지원, 취업훈련으로 구분하여 제공하고 있었으며, 이중 취업훈련프로그램을 가장 많이 제공하고 있는 것으로 나타났다. 고용지원, 창업지원, 취업훈련은 주로 청년과 중장년을 대상으로 프로그램을 많이 제공하고 있는 것으로 나

8) 세부 프로그램 특성에 따른 인구특성을 파악하기 위해 인구특성을 영유아, 청소년, 청년, 중장년, 노년으로 구분하여 분석하였으며, 분석시 세부 프로그램의 이용자 자격 요건을 이용자 특성으로 보고 분석시 자격 요건이 두 개 이상의 계층인 경우에는 중복으로 카운팅하여 분석에 사용하였음.

표 5. 공공시설에서 제공하는 프로그램 이용자 현황

구분	영유아	청소년	청년	중장년	노년	합계	
고용	f	1	50	574	595	235	1455
	%	0.1%	3.4%	39.5%	40.9%	16.2%	5.5%
관광	f	60	66	74	74	67	341
	%	17.6%	19.4%	21.7%	21.7%	19.6%	1.3%
교육	f	694	1642	2078	2124	1423	7961
	%	8.7%	20.6%	26.1%	26.7%	17.9%	30.2%
문화	f	415	737	744	762	997	3655
	%	11.4%	20.2%	20.4%	20.8%	27.3%	13.9%
보건	f	270	456	528	448	633	2335
	%	11.6%	19.5%	22.6%	19.2%	27.1%	8.8%
복지	f	956	990	777	733	1909	5365
	%	17.8%	18.5%	14.5%	13.7%	35.6%	20.4%
주거	f	8	37	76	81	101	303
	%	2.6%	12.2%	25.1%	26.7%	33.3%	1.1%
체육	f	155	742	1493	1566	907	4863
	%	3.2%	15.3%	30.7%	32.2%	18.7%	18.5%
합계	f	2559	4720	6344	6383	6272	26278
	%	9.7%	18.0%	24.1%	24.3%	23.9%	100%

타났으며, 취업지원은 노년과 중장년을 대상으로 많이 제공하고 있는 것으로 나타났다.

관광관련 프로그램<표 6>은 관광안내로 프로그램을 제공하고 있으며, 이는 주로 청년과 중장년을 대상으로 프로그램을 많이 제공하고 있는 것으로 나타났다.

교육관련 프로그램<표 6>은 교양교육, 교육지원, 이해교육으로 구분하여 제공하고 있었으며, 이중 교양교육관련 프로그램을 가장 많이 제공하고 있는 것으로 나타났다. 교양교육은 중장년을 대상으로 프로그램을 많이 제공하고 있는 것으로 나타났으며, 교육지원은 청소년을, 이해교육은 청년을 대상으로 프로그램을 많이 제공하고 있는 것으로 나타났다.

문화관련 프로그램<표 7>은 문화공연, 문화체험, 전시관람으로 구분하여 제공하고 있었으며, 이중 문화체험 관련 프로그램을 가장 많이 제공하고 있는 것으로 나타났다. 문화공연과 전시관람은 청년과 중장년을 대상으로 프로그램을 많이 제공하고 있는 것으로 나타났으며, 문화체험은 노년을 대상으로 프로그램을 많이 제공하고 있는 것으로 나타났다.

보건관련 프로그램<표 7>은 의료지원, 건강증진, 진료검진, 방문보건, 모자보건으로 구분하여 제공하고 있었으며, 이중 건강증진 관련프로그램을 가장 많이 제공하고 있는 것으로 나타났다. 의료지원, 건강증진, 진료검진, 방문보건의는 주로 노년을 대상으로 프로그램을 많이 제공하고 있는 것으로 나타났으며, 모자보건의는 청년을 대상으로 많이 제공하고 있는 것으로 나타났다.

복지 관련 프로그램<표 8>은 법정급여, 가사간병, 재활보조, 생활지원, 보호시설, 보육지원, 결연후원, 자원봉사로 구분하여 제공하고 있었으며, 이중 생활지원 관련 프

표 6. 고용관광교육 관련 세부 프로그램별 이용자 특성

분야	빈도			
고용	고용지원	영유아	1.0%	101 (6.9%)
		청소년	2.0%	
		청년	43.6%	
		중장년	44.6%	
		노년	8.9%	
	창업지원	영유아	0.0%	187 (12.9%)
		청소년	0.5%	
		청년	44.4%	
		중장년	43.9%	
		노년	11.2%	
	취업지원	영유아	0.0%	285 (19.6%)
		청소년	1.1%	
		청년	27.7%	
		중장년	33.3%	
		노년	37.9%	
	취업훈련	영유아	0.0%	882 (60.6%)
		청소년	5.0%	
		청년	41.7%	
중장년		42.3%		
노년		11.0%		
합계	1428(100.0%)			
관광	관광안내	영유아	17.6%	341 (100.0%)
		청소년	19.4%	
		청년	21.7%	
		중장년	21.7%	
		노년	19.6%	
	합계	341(100.0%)		
교육	교양교육	영유아	2.6%	5142 (64.6%)
		청소년	5.3%	
		청년	16.9%	
		중장년	35.1%	
		노년	23.1%	
	교육지원	영유아	26.7%	2066 (25.9%)
		청소년	64.1%	
		청년	4.4%	
		중장년	3.7%	
		노년	1.2%	
	이해교육	영유아	0.8%	753 (9.5%)
		청소년	6.1%	
		청년	32.8%	
		중장년	32.5%	
		노년	27.8%	
합계	7961(100.0%)			

로그램을 가장 많이 제공하고 있는 것으로 나타났다. 가사간병, 생활지원, 보호시설, 결연후원은 주로 노년을 대상으로 프로그램을 많이 제공하고 있는 것으로 나타났으며, 법정급여, 보육지원은 영유아를 대상으로 많이 제공하고 있는 것으로 나타났다. 재활보조는 청소년을 대상으로, 자원봉사는 청년을 대상으로 많이 제공하고 있는 것으로 나타났다.

표 7. 문화보건 관련 세부 프로그램별 이용자 특성

분야	빈도		
문화	문화공연	영유아	13.7%
		청소년	18.4%
		청년	23.3%
		중장년	23.3%
		노년	21.2%
문화	문화체험	영유아	11.1%
		청소년	20.4%
		청년	19.8%
		중장년	20.4%
		노년	28.2%
문화	전시관람	영유아	0.0%
		청소년	18.9%
		청년	27.0%
		중장년	27.0%
		노년	27.0%
합계		4042(100.0%)	
의료	의료지원	영유아	17.2%
		청소년	15.4%
		청년	20.9%
		중장년	19.8%
		노년	26.7%
의료	건강증진	영유아	8.6%
		청소년	25.6%
		청년	20.8%
		중장년	18.2%
		노년	26.6%
보건	진료검진	영유아	8.4%
		청소년	7.9%
		청년	22.8%
		중장년	24.1%
		노년	36.7%
보건	방문보건	영유아	5.1%
		청소년	10.3%
		청년	21.8%
		중장년	20.5%
		노년	42.3%
보건	모자보건	영유아	38.4%
		청소년	4.9%
		청년	40.9%
		중장년	14.6%
		노년	1.2%
합계		2335(100.0%)	

표 8. 복지 관련 세부 프로그램별 이용자 특성

분야	빈도		
복지	법정급여	영유아	35.2%
		청소년	15.2%
		청년	15.6%
		중장년	15.4%
		노년	18.7%
복지	가사간병	영유아	2.6%
		청소년	5.6%
		청년	9.2%
		중장년	10.2%
		노년	74.5%
복지	재활보조	영유아	9.2%
		청소년	32.6%
		청년	24.7%
		중장년	18.8%
		노년	14.6%
복지	생활지원	영유아	0.9%
		청소년	12.3%
		청년	13.7%
		중장년	14.0%
		노년	59.0%
복지	보호시설	영유아	29.7%
		청소년	19.4%
		청년	8.1%
		중장년	6.3%
		노년	36.3%
복지	보육지원	영유아	76.0%
		청소년	19.9%
		청년	1.2%
		중장년	1.7%
		노년	1.2%
복지	결연후원	영유아	12.6%
		청소년	19.3%
		청년	17.8%
		중장년	20.6%
		노년	29.6%
복지	자원봉사	영유아	1.0%
		청소년	24.1%
		청년	26.2%
		중장년	25.4%
		노년	23.3%
합계		5365(100.0%)	

주거관련 프로그램<표 9>은 주거자금, 주거환경, 주택 지원으로 구분하여 제공하고 있었으며, 이중 주택지원 관련 프로그램을 가장 많이 제공하고 있는 것으로 나타났다. 주거자금, 주거환경, 주택지원은 노년을 대상으로 프로그램을 많이 제공하고 있는 것으로 나타났다.

체육관련 프로그램<표 9>은 생활체육, 체육시설로 구분하여 제공하고 있었으며, 이중 생활체육 관련 프로그램을 가장 많이 제공하고 있는 것으로 나타났다. 생활체육은

주로 노년을 대상으로 프로그램을 많이 제공하고 있는 것으로 나타났으며, 체육시설은 청년, 중장년, 노년을 대상으로 프로그램을 많이 제공하고 있는 것으로 나타났다.

2) 구별 인구특성에 따른 이용자 특성

각 구별 인구분포와 프로그램 이용자 특성을 비교 정리하면 <표 10>과 같다. 서초구와 강남구는 청년과 중장년의 인구수가 많음에도 불구하고 인구수 대비 프로그램의 수가 적게 제공되는 것으로 나타났으며 그에 비해 노년의 인구수에 비해 많은 수의 프로그램이 제공되는 것

표 9. 주거체육 관련 세부 프로그램별 이용자 특성

분 야		빈 도	
주 거	주거자금	영유아	4.5%
		청소년	15.2%
		청년	24.2%
		중장년	27.3%
		노년	28.8%
	주거환경	영유아	6.1%
		청소년	6.1%
		청년	26.8%
		중장년	26.8%
		노년	34.1%
	주택지원	영유아	0.0%
		청소년	14.2%
		청년	24.5%
		중장년	26.5%
		노년	34.8%
합계		303(100.0)	
체 육	생활체육	영유아	3.2%
		청소년	15.3%
		청년	30.7%
		중장년	32.2%
		노년	18.6%
	체육시설	영유아	0.0%
		청소년	0.0%
		청년	33.3%
		중장년	33.3%
		노년	33.3%
합계		4863(18.5%)	

으로 나타났다. 종로구는 청년과 중장년의 인구수가 많음에도 불구하고 인구수에 비해 프로그램의 수가 적게 제공되는 것으로 나타났으며, 그에 비해 영유아와 노년은 인구수가 적음에도 불구하고 많은 수의 프로그램이 제공되는 것으로 나타났다. 마포구는 영유아, 청소년, 청년, 노년이 인구수가 많음에도 불구하고 인구수에 비해 프로그램 수가 적게 제공되는 것으로 나타났으며, 그에 비해 중장년은 인구수가 적음에도 불구하고 많은 수의 프로그램이 제공되는 것으로 나타났다. 동작구와 구로구는 영유아와 청소년의 인구수가 적음에도 불구하고 인구수에 비해 많은 수의 프로그램을 제공되는 것으로 나타났으며, 그에 비해 청년과 중장년은 인구수가 많음에도 불구하고 인구수에 비해 적은 수의 프로그램을 제공되는 것으로 나타났다. 노년의 경우에 동작구는 인구수가 많음에도 불구하고 인구수에 비해 적은 수의 프로그램을 제공하고 있으며, 구로구는 인구수가 적음에도 불구하고 인구수에 비해 많은 수의 프로그램을 제공되는 것으로 나타났다.

동대문구와 성동구는 청년, 중장년의 인구수가 많음에도 불구하고 인구수에 비해 프로그램의 수가 적게 제공되는 것으로 나타났으며, 그에 비해 영유아, 청소년, 노년의 인구수가 적음에도 불구하고 많은 수의 프로그램이 제공되는 것으로 나타났다. 은평구와 강북구는 청년, 중장년의 인구수가 많음에도 불구하고 인구수에 비해 프로그램의 수가 적게 제공되는 것으로 나타났으며, 그에 비해 영유아, 청소년, 청년의 인구수가 적음에도 불구하고 많은 수의 프로그램이 제공되는 것으로 나타났다.

표 10. 구별 인구분포와 프로그램 이용자 특성 비교

구 (재정자립도)	특성	영유아	청소년	청년	중장년	노년
서초 (92.6)	인구수	5.8%	15.3%	37.4%	34.4%	7.2%
	프로그램수	3.0%	18.7%	24.7%	25.2%	28.3%
강남 (89.9)	인구수	5.0%	15.9%	37.9%	34.6%	6.6%
	프로그램수	9.3%	19.7%	21.7%	24.5%	24.7%
종로 (73.8)	인구수	4.7%	14.3%	35.1%	34.5%	11.4%
	프로그램수	7.9%	14.6%	25.1%	25.1%	27.3%
마포 (50.3)	인구수	6.8%	12.7%	40.4%	31.0%	9.1%
	프로그램수	5.6%	10.1%	38.9%	38.8%	6.7%
동작 (47.1)	인구수	6.4%	13.0%	39.2%	32.3%	9.0%
	프로그램수	8.4%	19.1%	28.9%	28.2%	5.8%
구로 (47.1)	인구수	7.1%	13.6%	38.0%	33.8%	7.6%
	프로그램수	26.2%	17.1%	12.7%	8.3%	35.7%
동대문 (38.3)	인구수	5.8%	13.2%	37.2%	34.0%	9.8%
	프로그램수	8.8%	16.1%	19.2%	19.4%	36.4%
성동 (38.0)	인구수	6.8%	13.2%	38.6%	32.6%	8.8%
	프로그램수	14.0%	20.5%	19.7%	19.5%	26.2%
은평 (35.0)	인구수	6.2%	14.8%	36.5%	34.0%	9.4%
	프로그램수	7.4%	18.5%	26.5%	25.9%	21.7%
강북 (29.1)	인구수	5.8%	13.7%	36.5%	34.9%	10.0%
	프로그램수	14.5%	20.0%	25.4%	24.7%	15.5%

대부분의 구에서 청년과 중장년의 인구수에 비해 프로그램의 수가 적게 제공되는 것으로 나타났으며, 그에 비해 노년은 인구수에 비해 많은 수의 프로그램이 제공되는 것으로 나타났다.

IV. 결 론

본 연구는 서울시 공공시설의 시설 및 제공되고 있는 프로그램 특성을 파악하여 공동체 복합지원가능시설을 위한 효율적인 프로그램 개발에 필요한 자료를 제시하고자 한 것으로, 서울시 구별 재정자립도에 따른 공공시설 및 프로그램 특성을 파악하였고, 인구 분포 특성에 따른 공공시설 및 프로그램 특성을 파악하였다.

연구결과를 토대로 결론을 내리면 다음과 같다.

첫째, 서울시 공공시설 중 복지시설에서는 교육, 문화, 복지 등의 관련 프로그램을 가장 많이 제공하고 있으며, 다음으로는 공공행정시설에서는 교육, 문화 등의 관련 프로그램을 많이 제공하고 있는 것으로 나타났다. 또한 보건 의료시설과 체육시설을 제외하고는 모든 시설에서 교육과 문화 프로그램이 제공되고 있는 것으로 나타났다. 구체적인 프로그램 내용은 약간의 차이를 보이고 있으나 시설별 유사한 프로그램을 제공하는 것으로 나타났다. 따라서 프로그램의 운영 및 관리의 효율성을 위해 효과적인 운영 및 관리 방안에 대한 후속연구가 요구된다.

둘째, 재정자립도가 가장 높은 1군의 지역에서 가장 많은 수의 프로그램을 제공하고 있으며, 다음으로는 재정자립도 4군, 2군, 3군, 5군 순으로 많은 수의 프로그램을 제공하고 있는 것으로 나타났다. 구민에게 제공되는 프로그램 수는 지역의 재정자립도와는 정확히 일치하지는 않으나 재정자립도에 따라 공공시설을 제공하고 공공시설의 운영 및 관리를 한다는 것과 관련된다는 측면에서 재정자립도는 제공되는 프로그램 수와 어느 정도 연관성이 있다고 해석할 수 있다.

셋째, 서울시 공공시설에서는 다른 분야보다 교육관련 프로그램을 많이 제공하고 있으며, 이용자 특성별로는 중장년을 대상으로 주로 많은 프로그램을 제공하고 있는 것으로 나타났다. 세부 프로그램별로 살펴보면, 고용교육체육관련 프로그램은 청년과 중장년을 대상으로 많이 제공하고 있으며, 문화복지는 노년을 대상으로 많이 제공하고 있는 것으로 나타났다. 그러나 각 구별 인구분포 대비 이용자 특성별로 공공시설에서 제공되는 프로그램을 비교해보면, 대부분의 구에서 청년과 중장년은 인구분포 대비 제공되는 프로그램의 수는 상대적으로 적은 것으로 나타

났다. 따라서 인구분포 특성을 반영한 프로그램 개발이 필요할 것으로 판단된다.

본 연구는 공동체 복합지원가능시설로서의 공공시설의 프로그램 개발에 필요한 기초자료를 위한 연구로 공공시설에서 제공하는 프로그램의 현황을 위주로 분석한 것이며, 후속연구로 프로그램의 관리 및 운영, 주민들의 프로그램 참여 및 평가와 주민들이 선호하는 프로그램 등 공동체 활성화를 위한 프로그램 개발에 관한 연구를 진행 중이다.

참 고 문 헌

1. 강은숙(2003), 주민자치센터 평가와 지역공동체 구축에 관한 연구: 군포시 사례를 중심으로. 행정논총, 41(2), 117-141.
2. 대한국도 도시계획학회(2006), 도시내 커뮤니티 활성화를 위한 국제 심포지엄.
3. 목정훈(2007), 지역사회와 소통하는 열린 학교 공간활용방안. 서울시정개발연구원.
4. 박광재백혜선서수정(2001), 아파트 공동체 실현을 위한 연구. 대한주택공사 주택도시연구원.
5. 박만리(2006), 주민생활지원서비스 전달체계의 도입과 활성화 방안. 경남대학교 행정대학원 석사학위논문.
6. 서정숙, 김민석, 권창룡, 이용호, 임만택(2007), 공용청사 프로그램 복합화에 따른 공간계획에 관한 연구. 대한건축학회 학술발표대회논문집, 27(1), 439-444.
7. 성경룡(2006), 살기좋은 지역 만들기를 정책의 비전과 정책. 국가균형발전위원회(편). 살기좋은지역만들기. 서울: 제이플러스에드.
8. 심재춘(2005), 사례를 통해 본 복합문화시설 프로그램 구성체계에 관한 연구. 대한건축학회 학술발표대회논문집, 25(1), 11-14.
9. 안창모(1987), 지역시설의 복합화계획에 관한 연구. 한양대학교 대학원 석사학위논문.
10. 유성현(2007), 공공시설의 복합화 실태 및 이용만족도에 관한 연구; 용인 문화복지행정타운을 중심으로. 단국대 대학원 석사학위논문.
11. 통계청(2005), 재정자립도.
12. 하성규김태섭(2003), 한국도시재개발의 사회경제론. 박영사.
13. 행정자치부(2007), 주민생활지원서비스 전달체계 혁신 지방공무원 교육교재.
14. Defluer Ml. et al.(1970), Sociology: Human Society, Glenview, Scott. Foresman and co.
15. Wilson. A. W. & Schulz. D. A., 유시중 외 2인 역(1988). 도시사회학. 경문사
16. <http://www.oklife.go.kr>

접수일(2008. 7. 4)
수정일(1차: 2008. 9. 25)
계재확정일(2008. 10. 7)